

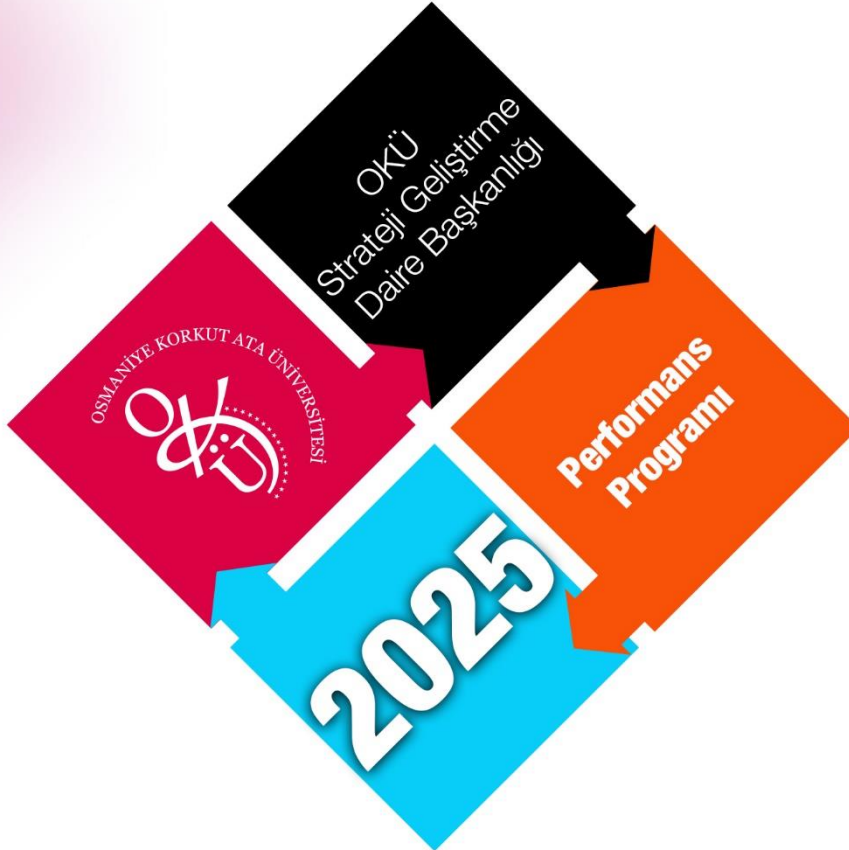


T.C.

Osmaniye Korkut Ata Üniversitesi

2025

# Yılı Performans Programı



Strateji Geliştirme Daire Başkanlığı

**İÇİNDEKİLER**

<b>1. GENEL BİLGİLER</b> .....	5
<b>A) YETKİ, GÖREV VE SORUMLULUKLAR</b> .....	6
<b>B) TEŞKİLAT YAPISI</b> .....	8
<b>C) FİZİKSEL KAYNAKLAR</b> .....	10
1. Fiziksel Yapı.....	10
1.1 Eğitim Alanları ve Derslikler.....	12
1.2 Sosyal Alanlar.....	12
1.2.1 Yemekhaneler ve Kantinler.....	12
1.2.2 Misafirhane.....	12
1.2.3 Öğrenci Yurtları.....	13
1.2.4 Spor Tesisleri.....	13
1.3 Hizmet Alanları.....	13
1.4 Taşıtlar.....	14
1.4.1 Mevcut Taşıtlar.....	14
1.4.2 Mevcut İş Makineler.....	14
1.5 Taşınmazlar.....	15
1.5.1 Mülkiyet Durumuna Göre Taşınmazların Dağılımı.....	15
1.5.2 Mülkiyet Durumuna Göre Kapalı Alanların Dağılımı.....	16
1.5.3 Kapalı Mekânların Hizmet Alanlarına Göre Dağılımı.....	16
1.6 Ambar, Arşiv Alanları ve Atölyeler.....	16
2. Bilgi ve Teknolojik Kaynaklar.....	17
2.1 Yazılım ve Bilgisayarlar.....	17
2.2 Meslek Yüksekokullarının Network Altyapısı.....	20
2.3 Teknoloji Kaynaklar.....	20
2.4 Kütüphane Kaynakları.....	20
2.5 Diğer Bilgi ve Teknolojik Kaynaklar.....	22
<b>D) İNSAN KAYNAKLARI</b> .....	24
1. Personelin Demografik Dağılımı.....	24
<b>E) DİĞER HUSUSLAR</b> .....	26
1. Öğrenci Sayıları.....	26
2. Yabancı Uyruklu Öğrenci Sayıları.....	28
3. Engelli Öğrenciler Sayıları.....	29
<b>2. PERFORMANS BİLGİLERİ</b> .....	30
<b>A) TEMEL POLİTİKA VE ÖNCELİKLER</b> .....	31
1. Kurumsal Gelişim.....	31
2. Eğitim-Öğretim.....	31
3. Bilimsel Araştırma.....	32
4. Topluma Hizmet ve Girişimcilik.....	32
5. Uluslararasılaşma.....	32
<b>B) AMAÇ VE HEDEFLER</b> .....	33
1. OKÜ'nün Misyonu, Vizyonu ve Temel Değerleri.....	33
2. Stratejik Planın Amaç, Hedef ve Performans Göstergeleri.....	34
3. Alt Program Hedefleri ve Stratejik Plan İlişkisi.....	35
<b>C) İDARE PERFORMANS BİLGİSİ</b> .....	36
1. Araştırma, Geliştirme ve Yenilik.....	36
2. Hayat Boyu Öğrenme.....	40
3. Yükseköğretim.....	42
<b>D) İDARENİN TOPLAM KAYNAK İHTİYACI</b> .....	72
<b>3. EKLER</b> .....	74
EK-1.....	75
EK-2.....	77

**TABLolar**

Tablo 1: 2023 Yılı Fiziki Kapalı Alanlar .....	11
Tablo 2: 2024 Yılı Fiziki Kapalı Alanlar .....	12
Tablo 3: Yemekhaneler ve Kantinler .....	12
Tablo 4: Misafirhaneler .....	12
Tablo 5: Spor Tesisleri .....	13
Tablo 6: Hizmet Alanları.....	13
Tablo 7: Mevcut Taşıtlar.....	14
Tablo:8 Mevcut İş Makineleri.....	14
Tablo 9: Mülkiyet Durumuna Göre Taşınmazların Dağılımı.....	15
Tablo 10: Kapalı Alanların Dağılımı.....	16
Tablo 11: Kapalı Mekânların Hizmet Alanlarına Göre Dağılımı.....	16
Tablo 12: Ambar, Arşiv Alanları ve Atölyeler.....	16
Tablo 13: OKÜ' nün Yararlandığı Bilişim Hizmetleri.....	19
Tablo 14: Meslek Yüksekokullarının Network Altyapısı.....	20
Tablo 15: Teknolojik Kaynaklar .....	20
Tablo 16: Kütüphane Kaynakları .....	21
Tablo 17: OKÜ Kütüphane Üye ve Hizmet İstatistikleri: .....	21
Tablo 18: Ödünç Verme Servisi Hizmetleri (Kitap dışı materyaller).....	22
Tablo 19: Diğer Bilgi ve Teknolojik Kaynaklar.....	22
Tablo 20: Çok Yıllı Öğrenci Sayıları .....	23
Tablo 21: Gerçekleşen ve Tahmini Akademik ve İdari Personel Sayıları.....	23
Tablo 22: 2024-2025 Yılı Akademik Personelin Kadro ve İstihdam Şekline Göre Doluluk Oranı .....	24
Tablo 23: 2024-2025 Yılı İdari Personel Kadro Doluluk Sayıları .....	25
Tablo 24: OKÜ 2024-2025 Yılı Öğrenci Sayıları .....	27
Tablo 25: OKÜ 2024-2025 Yılı Yabancı Uyruklu Öğrenci Sayıları.....	28
Tablo 26: Eğitim-Öğretim Yılı Engelli Öğrenci Sayılarının Engel Grubu ve Oranına göre Dağılımı..	29
Tablo 27: 2024-2028 Yılı Stratejik Plan Amaç, Hedef ve Performans Göstergeleri .....	34
Tablo 28: Alt Program Hedefleri ve Stratejik Plan İlişkisi .....	35

**RESİMLER**

Resim 1: OKÜ Karacaoğlan Yerleşkesi .....	7
Resim 2: OKÜ Karacaoğlan Yerleşkesi .....	10
Resim 3: OKÜ Karacaoğlan Yerleşke Alanı İlkbahar.....	15

**ŞEKİLLER**

Şekil 1: Teşkilat Şeması.....	9
Şekil 2: Osmaniye Korkut Ata Üniversitesi Ağ Planı .....	18
Şekil 3: 2024-2025 Yılı Akademik Personelin Kadro ve İstihdam Şekline Göre Doluluk Oranı .....	25
Şekil 4: 2024-2025 Yılı İdari Personel Kadro Doluluk Oranları.....	26

## SUNUŞ

Osmaniye Korkut Ata Üniversitesi 2007 yılında kurulmuş, kısa sürede öğrencilerin ve akademisyenlerin çağdaş ortamlarda eğitim-öğretim faaliyetlerini sürdürebilecekleri modern mekânlar hazırlayarak, gelecek için umut vaat eden bir üniversite olmuştur.

Osmaniye Korkut Ata Üniversitesi, bilgi üretme, aktarma, teknolojiye dönüştürme, beceri kazandırma, ufku açma işlevinin yanı sıra, aydınlık ve özgürlük merkezi olma, hoşgörü ile birlikte yaşama, demokrasi kültürüne katkı sunan bir bilim yuvası olma doğrultusunda hedeflerine hızlı adımlarla ilerlemektedir.

Osmaniye Korkut Ata Üniversitesi, hızla değişmekte olan yükseköğretim dünyasında konumunu güçlendirmesi için Türkiye ve dünyadaki gelişmeleri yakından takip ederek yeni fakülteler, yüksekokullar, bölümler ve programlar açmaktadır.

Üniversitemizin kullanımına tahsis edilen kamu kaynaklarının etkin ve verimli bir şekilde kullanılması sağlanırken, bölgenin sorunlarını giderecek çalışmalar-araştırmalar yaparak, bilgiyi reel alanda uygulayan öğrenciler yetiştirerek kendi gelişiminin yanı sıra bölgenin de refah ve huzuruna katkıda bulunan bir kurum olma yolunda emin adımlarla ilerlenmektedir.

Üniversitemizin 2025 Yılı Performans Programı; 5018 sayılı Kanununun 9'uncu maddesi ile Cumhurbaşkanlığı makamının 07/08/2019 tarihli ve 67 sayılı oluru ile idareler, 2020 yılından itibaren performans programlarını program bütçe esaslarına göre hazırlayacaklar hükmüne istinaden, "Performans Programı Hakkında Yönetmelik" ile "Merkezi Yönetim Kapsamındaki Kamu İdarelerinin Performans Programlarının Program Bütçe Esaslarına Uygun Şekilde Hazırlanması Hakkında Usul ve Esaslar" kapsamında "Performans Programı Hazırlama Rehberine" uygun olarak, Üniversitemizin orta ve uzun vadeli amaçlarını ve bu amaçlar doğrultusunda belirlenmiş hedeflerini, bu hedeflere ulaşmak için tanımlanmış performans göstergelerini ve yürütülecek faaliyetlerin maliyetlerini içerecek şekilde hazırlanmıştır. Üniversitemiz, 2025 Yılı Performans Programında mezunlarımızın istihdam olanaklarının artırılmasını destekleyecek, akademisyenlerimizin bilimsel çalışmalarını teşvik edecek, yerel/bölgesel/ulusal/uluslararası iş birliklerinin geliştirilmesi ile öğrenci ve öğretim elemanı hareketliliğinin artırılmasını sağlayacak faaliyetler planlamıştır. Üniversitemizin 2025 Yılı Performans Programını kamuoyunun bilgilerine sunar, hazırlanmasında emeği geçenlere teşekkür ederim.

**Prof. Dr. Turgay UZUN**  
**Rektör**





# 1. GENEL BİLGİLER

## A) YETKİ, GÖREV VE SORUMLULUKLAR

Türkiye’de Yükseköğretim, T.C. Anayasası’nın 130. ve 131. maddeleri ile 2547 sayılı Yükseköğretim Kanunu’nun 3. maddesinin (c) ve (d) bentleri ile 12. maddesinde belirlenmiştir. 2547 sayılı Yükseköğretim Kanununda öngörülen üniversite birimlerinin akademik yönden teşkilatlanması, işleyiş, görev, yetki ve sorumluluklarıyla ilgili alt birimlerin üst birimlerle olan ilişkilerini düzenlemesi 18.02.1982 tarihinde yayımlanan “Üniversitelerde Akademik Teşkilât Yönetmeliğine” göre belirlenmiş bulunmaktadır.

Anayasanın 130. maddesinde; “Çağdaş eğitim-öğretim esaslarına dayanan bir düzen içinde milletin ve ülkenin ihtiyaçlarına uygun insan gücü yetiştirmek amacı ile ortaöğretime dayalı çeşitli düzeylerde eğitim-öğretim, bilimsel araştırma, yayım ve danışmanlık yapmak, ülkeye ve insanlığa hizmet etmek üzere çeşitli birimlerden oluşan kamu tüzel kişiliğine ve bilimsel özerkliğe sahip üniversiteler devlet tarafından kanunla kurulur. Kanunda gösterilen usul ve esaslara göre, kazanç amacına yönelik olmamak şartı ile vakıflar tarafından, devletin gözetim ve denetimine tâbi yükseköğretim kurumları kurulabilir” denilmektedir.

2547 sayılı Yükseköğretim Kanunu’nun 3. maddesinin (c) ve (d) fıkraları;

**Yükseköğretim Kurumları:** Üniversiteler ile yüksek teknoloji enstitüleri ve bunların bünyesinde yer alan fakülteler, enstitüler, yüksekokullar, konservatuvarlar, araştırma ve uygulama merkezleri ile bir üniversite veya ileri teknoloji enstitüsüne bağlı olmaksızın ve kazanç amacına yönelik olmamak şartı ile vakıflar tarafından kurulan meslek yüksekokullarıdır.

**Yüksek Teknoloji Enstitüsü:** Özellikle teknoloji alanlarında yüksek düzeyde araştırma, eğitim-öğretim, üretim, yayım ve danışmanlık yapan, kamu tüzel kişiliğine ve bilimsel özerkliğe sahip bir yükseköğretim kurumudur.

**Üniversite:** Bilimsel özerkliğe ve kamu tüzel kişiliğine sahip yüksek düzeyde eğitim-öğretim, bilimsel araştırma, yayım ve danışmanlık yapan; fakülte, enstitü, yüksekokul ve benzeri kuruluş ve birimlerden oluşan bir yükseköğretim kurumudur.

**Üniversitenin Görevleri:** 2547 sayılı Yükseköğretim Kanunu’nun 12. maddesi uyarınca; kanundaki amaç ve ana ilkelere uygun olarak yükseköğretim kurumlarının görevleri;

- Çağdaş uygarlık ve eğitim-öğretim esaslarına dayanan bir düzen içinde, toplumun ihtiyaçları ve kalkınma planları ilke ve hedeflerine uygun ve ortaöğretime dayalı çeşitli düzeylerde eğitim-öğretim, bilimsel araştırma, yayım ve danışmanlık yapmak,
- Kendi ihtisas gücü ve maddi kaynaklarını rasyonel, verimli ve ekonomik şekilde kullanarak, milli eğitim politikası ve kalkınma planları ilke ve hedefleri ile Yükseköğretim Kurulu tarafından yapılan plan ve programlar doğrultusunda, ülkenin ihtiyacı olan dallarda ve sayıda insan gücü yetiştirmek,
- Türk toplumunun yaşam düzeyini yükseltici ve kamuoyunu aydınlatıcı bilim verilerini söz, yazı ve diğer araçlarla yaymak, örgün, yaygın, sürekli ve açık eğitim yoluyla toplumun özellikle sanayileşme ve tarımda modernleşme alanlarında eğitilmesini sağlamak,

- Ülkenin bilimsel, kültürel, sosyal ve ekonomik yönlerden ilerlemesini ve gelişmesini ilgilendiren sorunlarını, diğer kuruluşlarla iş birliği yaparak, kamu kuruluşlarına önerilerde bulunmak suretiyle öğretim ve araştırma konusu yapmak, sonuçlarını toplumun yararına sunmak ve kamu kuruluşlarınca istenecek inceleme ve araştırmaları sonuçlandırarak düşüncelerini ve önerilerini bildirmek,
- Eğitim-öğretim seferberliği içinde, örgün, yaygın, sürekli ve açık eğitim hizmetini üstlenen kurumlara katkıda bulunacak önlemleri almak,
- Yörelereindeki tarım ve sanayinin gelişmesine ve ihtiyaçlarına uygun meslek elemanlarının yetişmesine ve bilgilerinin gelişmesine katkıda bulunmak, sanayi, tarım ve sağlık hizmetleri ile diğer hizmetlerde modernleşmeyi, üretimde artışı sağlayacak çalışma ve programlar yapmak, uygulamak ve yapılanlara katılmak, bununla ilgili kurumlarla iş birliği yapmak ve çevre sorunlarına çözüm getirici önerilerde bulunmak, eğitim teknolojilerini üretmek, geliştirmek, kullanmak, yaygınlaştırmak,
- Yükseköğretimin uygulamalı yapılmasına ait eğitim-öğretim esaslarını geliştirmek, döner sermaye işletmelerini kurmak, verimli çalıştırmak ve bu faaliyetlerin geliştirilmesine ilişkin gerekli düzenlemeleri yapmak olarak belirlenmiştir.

Yükseköğretim kurumları olarak amacımız; yüksek düzeyde bilimsel çalışma ve araştırma yapmak, bilgi ve teknolojiyi üretmek, bilim verilerini yaymak, ulusal alanda gelişme ve kalkınmaya destek olmak, yurt içi ve yurt dışı kurumlarla iş birliği yapmak suretiyle bilim dünyasının seçkin bir üyesi haline gelmek, evrensel ve çağdaş gelişmeye katkıda bulunmaktır.



Resim 1: OKÜ Karacaoğlan Yerleşkesi

**B) TEŞKİLAT YAPISI**

OKÜ'nün geçmişi 1976 yılına dayanmaktadır. Millî Eğitim Bakanlığı'na bağlı olarak 1976 yılında kurulan Osmaniye Meslek Yüksekokulu (OMYO), Osmaniye Belediyesine ait bir binada hizmet vermekte iken, 2547 sayılı Yükseköğretim Kanununun kabulü ile 04.11.1981 tarihinde Çukurova Üniversitesine bağlanmıştır.

Çukurova Üniversitesine bağlanan OMYO, şehir merkezine 5 km uzaklıktaki Fakıuşağı Köyü merası olan şimdiki yerleşke alanını, Maliye Bakanlığında 22.12.1984 tarihinde tahsis yoluyla elde etmiştir. Burada gelecekte kurulacak olan bir üniversitenin altyapısını oluşturmak üzere sürdürülen faaliyetler sonucunda şimdiki yerleşke alanı meydana gelmiştir.29 Mayıs 2007 tarih ve 26536 sayılı Resmî Gazete' de yayımlanarak yürürlüğe giren 5662 sayılı Kanun'un 84. Ek Maddesi ile OKÜ kurulmuştur.

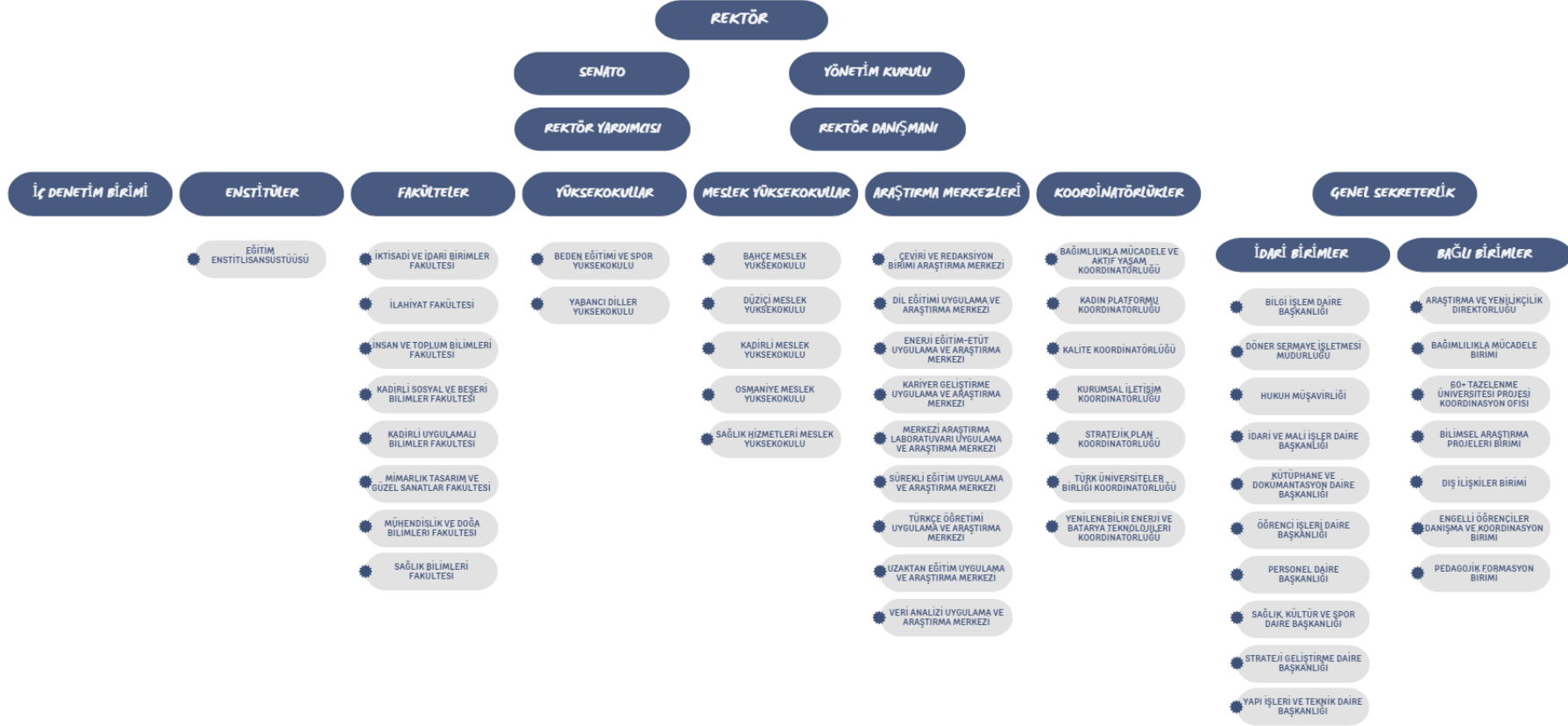
OKÜ, İnsan ve Toplum Bilimleri Fakültesi, İktisadi ve İdari Bilimler Fakültesi, İlahiyat Fakültesi, Kadirli Sosyal ve Beşeri Bilimler Fakültesi, Kadirli Uygulamalı Bilimler Fakültesi, Mimarlık, Tasarım ve Güzel Sanatlar Fakültesi, Mühendislik ve Doğa Bilimleri Fakültesi ile Sağlık Bilimleri Fakültesi olmak üzere 8 adet fakülte, Bahçe Meslek Yüksekokulu, Düziçi Meslek Yüksekokulu, Kadirli Meslek Yüksekokulu, Osmaniye Meslek Yüksekokulu ve Sağlık Hizmetleri Meslek Yüksekokulu olmak üzere 5 adet meslek yüksekokulu, Beden Eğitimi ve Spor Yüksekokulu ve Yabancı Diller Yüksekokulu olmak üzere 2 adet yüksekokul ile Lisansüstü Eğitim Enstitüsü ile eğitim-öğretim faaliyetlerine devam etmektedir.

OKÜ Rektörlüğüne Bağlı Birimlerimiz; Araştırma ve Yenilikçilik Direktörlüğü, Bağımlılıkla Mücadele Birimi, Kurumsal İletişim Koordinatörlüğü, Bilimsel Araştırma Projeleri Birimi, Dış İlişkiler Birimi, Döner Sermaye İşletmesi Müdürlüğü, Engelli Öğrenciler Danışma ve Koordinasyon Birimi, Kadın Platformu Koordinatörlüğü, 60+ Tazelenme Üniversitesi Projesi Koordinasyon Ofisi, Kalite Koordinatörlüğü, Pedagojik Formasyon Birimi, Yenilenebilir Enerji ve Batarya Teknolojileri ihtisaslaşma Koordinatörlüğü, Türk Üniversiteler Birliği Koordinatörlüğü ve İç Denetim Birimi, olarak hizmet vermektedir.

OKÜ 9 adet Araştırma Merkezi; Çeviri ve Redaksiyon Birimi Araştırma Merkezi, Dil Eğitimi Uygulama ve Araştırma Merkezi, Enerji Eğitim-Etüt Uygulama ve Araştırma Merkezi (OKÜENERMER), Kariyer Geliştirme Uygulama ve Araştırma Merkezi (OKÜKAGEM), Merkezi Araştırma Laboratuvarı Uygulama ve Araştırma Merkezi (OKÜMERLAB), Sürekli Eğitim Uygulama ve Araştırma Merkezi (OKÜSEM), Türkçe Öğretimi Uygulama ve Araştırma Merkezi (TÖMER), Uzaktan Eğitim Uygulama ve Araştırma Merkezi, Veri Analizi Uygulama ve Araştırma Merkezi ile Merkezi Araştırma Laboratuvarına bağlı Toprak, Bitki ve Sulama Suyu Analiz Laboratuvarı (OKÜTAL) ve Gıda Laboratuvarı (OKÜGIDA) Merkezi olarak hizmet vermektedir.

Rektörlüğümüzün idari teşkilatı ise; Genel Sekreterlik Birimi, 8 Daire Başkanlığı, Hukuk Müşavirliği ve Döner Sermaye İşletmesi ile hizmetlerine devam etmektedir.





Şekil 1: Teşkilat Şeması

## C) FİZİKSEL KAYNAKLAR

### 1. Fiziksel Yapı

Osmaniye Korkut Ata Üniversitesi 29.05.2007 tarih ve 26536 sayılı Resmi Gazetede yayımlanarak yürürlüğe giren 5662 sayılı Kanunla kurulmuştur.

Osmaniye Korkut Ata Üniversitesi, Karacaoğlan Yerleşkesinde 414.056,64 m<sup>2</sup> alan üzerinde eğitim-öğretim yapmayı sürdürmektedir. Ayrıca, 3 ilçede bulunan ilçe kampüsleriyle birlikte Üniversite adına tahsisli ve tapulu toplam 782.413,88 m<sup>2</sup>'lik (Osmaniye merkezde toplam 427.416,62 m<sup>2</sup> ve ilçelerde toplam 354.997,26 m<sup>2</sup>) alanda faaliyetlerini yürütmektedir.

Üniversitemiz Karacaoğlan Yerleşkesinde Osmaniye Meslek Yüksekokulu ile beraber 2024 yılı sonu itibariyle 145.801 m<sup>2</sup> kapalı alan, ilçe kampüslerimizde ise 26.960 m<sup>2</sup> kapalı alan olmak üzere 172.761 m<sup>2</sup> toplam kapalı alana ulaşmıştır. Ayrıca toplamda 150.000 m<sup>2</sup> de aktif yeşil alan ve otopark olarak kullanılmaktadır.

Osmaniye Korkut Ata Üniversitesinin 2024 yılı itibariyle sahip olduğu fiziki kapalı alanlar hakkındaki bilgi Tablo 1'de detaylı bir şekilde verilmiştir.



Resim 2: OKÜ Karacaoğlan Yerleşkesi

Tablo 1: 2023 Yılı Fiziki Kapalı Alanlar

2024 YILI SONU FİZİKİ KAPALI ALANLAR (m <sup>2</sup> )															
Tüm Birimler	İdari Alanlar				Eğitim Alanları					Spor Alanları					Toplam
	Personel Çalışma Alanı	Arşiv	Depo	Ambar	Akademik Personel Çalışma Alanı	Öğrenci Dersliği	Laboratuvar		Atölyeler	Kantin	Kafeterya	Açık Spor Tesisler	Kapalı Spor Tesisleri	Sirkülasyon Alanı	
							Merkezi Laboratuvar	Öğrenci Laboratuvar							
<b>REKTÖRLÜK</b>															
Rektörlük İdari Binalar	4260	100	100				2524				8090	17700	8530	2500	26104
<b>ENSTİTÜLER</b>															
Lisansüstü Eğitim Enstitüsü	600	50	250		300	600		80		100				1220	3200
<b>FAKÜLTELER</b>															
İktisadi ve İdari Bilimler Fakültesi	600	300	600		2750	3900		1430		700				3450	13730
İlahiyat Fakültesi	1090	120	550		600	1700		250		200				3240	7750
İnsan ve Toplum Bilimleri Fakültesi	710	330	600		3500	4170		2000		1000				4940	17250
Kadirli Sosyal ve Beşeri Bilimler Fakültesi	200		20		200	430								800	1650
Kadirli Uygulamalı Bilimleri Fakültesi	840		20		710	1400		130		250				3000	6350
Mimarlık Tasarım ve Güzel San. Fak.	200	50	157		700	1685								350	3142
Mühendislik ve Doğa Bilimleri Fakültesi	1400	680	1250		5800	8400		4225		1750				8300	31805
Sağlık Bilimleri Fakültesi	290	100	200		500	1830		250						580	3750
<b>YÜKSEKOKULLAR</b>															
BESYO	190	50	500		400	860				50				650	2700
Yabancı Diller Yüksekokulu	200	50	50		300	800								100	1500
<b>MESLEK YÜKSEKOKULLARI</b>															
Bahçe MYO	900	100	450		500	1500		500		150	400	600	80	3300	7880
Düziçi MYO	150	100	100	1510	250	450		60		200	400	2000	80	500	3800
Kadirli MYO	400	100	200	140	500	1200		455		100	150	1500	80	1255	4580
Osmaniye MYO	350	100	100		2500	3500		3900	2810	300				2300	13050
Sağlık Hizmetleri MYO	-	-	-	-	-	-	-	-	-	-	-	-	-	-	-
<b>MÜSTAKİL MERKEZLER</b>															
Amfi	2500														2500
Park Bahçeler Bakım Binası	200														200
Kütüphane	14750														14750
Personel Dinlenme Salonu+ Sosyal Tesis	2980														2980
Kreş	1000														1000
Kadirli Yemekhane											2700				2700
Rektörlük Özel Hizmet Binası	390														390
<b>TOPLAM</b>	<b>34200</b>	<b>2230</b>	<b>5147</b>	<b>1650</b>	<b>19510</b>	<b>32425</b>	<b>2524</b>	<b>13280</b>	<b>2810</b>	<b>4800</b>	<b>11740</b>	<b>21800</b>	<b>8770</b>	<b>36485</b>	<b>172761</b>

\* Açık Spor Tesisi Merkez Yerleşkede 17.700 m<sup>2</sup> (Kay-Kay Pisti, Yürüyüş Yolu), MYO'larda 4100 m<sup>2</sup> toplam= 21.800 m<sup>2</sup> dir. Toplam alana dâhil değildir.

## 1.1 Eğitim Alanları ve Derslikler

Osmaniye Korkut Ata Üniversitesinin sahip olduğu eğitim alanları ve derslikler hakkındaki bilgi Tablo 2’de verilmiştir.

**Tablo 2: 2024 Yılı Fiziki Kapalı Alanlar**

Eğitim Alanı	Kapasite 0-50	Kapasite 51-75	Kapasite 76-100	Kapasite 101-150	Kapasite 151-250	Kapasite 251-Üzeri	Toplam
Amfi	-	5	4	7	5	1	22
Derslik	117	110	20	9	-	-	256
Bilgisayar Laboratuvarı	34	6	-	-	-	-	40
Atölye	13	-	-	-	-	-	12
Diğer Laboratuvarlar	19	29	-	-	-	-	48
Toplantı Salonu	57	-	-	-	-	-	57
Konferans Salonu	9	10	1	2	1	1	24

## 1.2 Sosyal Alanlar

Bu bölümde öğrenci ve personel yemekhaneleri (kafeteryalar), kantinler, misafirhaneler, öğrenci yurtları, spor tesisleri ile bu alanların özellikleri hakkında bilgiler verilmektedir.

### 1.2.1 Yemekhaneler ve Kantinler

Osmaniye Korkut Ata Üniversitesinin sahip olduğu öğrenci ve personel yemekhaneleri (kafeteryalar) ile kantinler hakkındaki bilgi Tablo 3’te verilmiştir.

**Tablo 3: Yemekhaneler ve Kantinler**

Bölümler	Adet	Kapalı Alanı (m2)	Kapasite (Kişi)
Öğrenci ve Personel Yemekhanesi (Kafeterya)	5	11.740,00	4.000
Kantin	12	4.800,00	2.500
<b>TOPLAM</b>	<b>17</b>	<b>16.540,00</b>	<b>6.500</b>

### 1.2.2 Misafirhane

Osmaniye Korkut Ata Üniversitesinin sahip olduğu misafirhaneler hakkındaki bilgi Tablo 4’te verilmiştir.

**Tablo 4: Misafirhaneler**

	Adet	Kapalı Alanı (m <sup>2</sup> )
Misafirhane	2	2.980,00
<b>TOPLAM</b>	<b>2</b>	<b>2.980,00</b>

### 1.2.3 Öğrenci Yurtları

Osmaniye Korkut Ata Üniversitesinin öğrenci yurdu bulunmamaktadır. YURTKUR'a ait Osmaniye Yüksek Öğrenim Erkek ve Kız Öğrenci Yurtları, Merkez Yerleşkede Üniversitemiz öğrencilerine hizmet vermektedir.

### 1.2.4 Spor Tesisleri

Osmaniye Korkut Ata Üniversitesi; Kadirli Yerleşkesi, Bahçe MYO, Düziçi MYO ve Karacaoğlan Yerleşkesinde, futbol, basketbol, voleybol sahası, kay-kay pisti, yürüyüş yolu ve tenis kortlarından oluşan açık spor tesislerine sahiptir. Spor tesisleri hakkındaki bilgiler Tablo 5'te gösterilmiştir.

**Tablo 5: Spor Tesisleri**

YERLEŞKE ADI	Kapalı Spor Tesisi		Açık Spor Tesisi	
	Adet	Alan (m <sup>2</sup> )	Adet	Alan (m <sup>2</sup> )
Karacaoğlan Yerleşkesi	2	8.530,00	8	17.950,00
Meslek Yüksekokulları	-	-	8	4.100,00
Bahçe MYO	1	80	2	-
Düziçi MYO	1	80	4	-
Kadirli MYO	1	80	2	-
<b>TOPLAM</b>	<b>5</b>	<b>8.770,00</b>	<b>16</b>	<b>22.050,00</b>

### 1.3 Hizmet Alanları

Osmaniye Korkut Ata Üniversitesinin akademik personel hizmet alanları ile idari personel hizmet alanları Tablo 6'da verilmiştir.

**Tablo 6: Hizmet Alanları**

HİZMET ALANLARI	Büro Sayısı	Alan (m <sup>2</sup> )	Kullanan Kişi Sayısı
Akademik Personel Hizmet Alanları	798	20.215,00	602
İdari Personel Hizmet Alanları	308	12.815,00	368
<b>TOPLAM</b>	<b>1106</b>	<b>33.030,00</b>	<b>970</b>

## 1.4 Taşıtlar

### 1.4.1 Mevcut Taşıtlar

Osmaniye Korkut Ata Üniversitesine ait mevcut taşıtların listesi Tablo 7’de verilmiştir.

**Tablo 7: Mevcut Taşıtlar**

TAŞIT CİNSİ	Göreve Tahsis Edilmiş Kuruma Ait Taşıtlar	Hizmet Alım Yoluyla Edinilmiş Taşıtlar	TOPLAM
Binek Otomobil	4	3	7
Arazi binek (En az 4, en çok 8 kişilik)	3	-	3
Minibüs (Sürücü dâhil en fazla 15 kişilik)	1	-	1
Pick-up (Kamyonet, şoför dâhil 3 veya 6 kişilik)	2	-	2
Otobüs (Sürücü dâhil 34 kişilik)	1	-	1
Otobüs (Sürücü dâhil 52 kişilik)	2	-	2
Diğer Taşıtlar	1	-	1

### 1.4.2 Mevcut İş Makineler

Osmaniye Korkut Ata Üniversitesine ait mevcut iş makinelerinin listesi Tablo 8’de verilmiştir.

**Tablo:8 Mevcut İş Makineleri**

TAŞITIN CİNSİ	Göreve Tahsis Edilmiş Kuruma Ait Taşıtlar
Kepçe	1
Çim Biçme Makineleri ve Traktörleri	3
Motorlu El Tırpanı	12
Yaprak Toplama Makinesi	2
Çapa Makinesi	3
Kazıcı - Yükleyici	2
Küçük Traktör	1
Büyük Traktör	3
Küçük Römork	2
Büyük Römork	2
Elektrikli Bisiklet	7
Kesim Motoru	6
Üfleme Makinası	5
Sulama Tankeri	1
Uzun Dal Budama Makinası	2
Çit Budama Makinası	7
İtmeli Çim Biçme Makinası	4
Burgu Makinası	1
İlaçlama Makinası	4

## 1.5 Taşınmazlar

### 1.5.1 Mülkiyet Durumuna Göre Taşınmazların Dağılımı

Osmaniye Korkut Ata Üniversitesinin mülkiyet durumuna göre taşınmazlarının dağılımı Tablo 9’da verilmiştir.

**Tablo 9: Mülkiyet Durumuna Göre Taşınmazların Dağılımı**

Yerleşke Adı	Mülkiyet Durumuna Göre Taşınmaz Alanı			TOPLAM (m <sup>2</sup> )	Açıklama
	Üniversite	Maliye Hazine (Tahsisli)	Diğer		
Bahçe MYO	-	13.094,07	-	13.094,07	-
Düziçi MYO	-	62.019,21	-	62.019,21	-
Kadirli Yerleşkesi	155.645,00	124.238,98	-	279.883,98	-
Karacaoğlan Yerleşkesi	116.306,81	313.308,90	-	429.615,71	109.643,71 m <sup>2</sup> Kamulaştırma.
<b>TOPLAM</b>	<b>271.951,81</b>	<b>512.661,16</b>	<b>-</b>	<b>784.612,97</b>	<b>-</b>



**Resim 3: OKÜ Karacaoğlan Yerleşke Alanı İlkbahar**

### 1.5.2 Mülkiyet Durumuna Göre Kapalı Alanların Dağılımı

Osmaniye Korkut Ata Üniversitesinin mülkiyet durumuna göre kapalı alanların dağılımı Tablo 10'da verilmiştir.

**Tablo 10: Kapalı Alanların Dağılımı**

Yerleşke Adı	Kullanımdaki Kapalı Alanlar	İnşaat Halindeki Kapalı Alanlar	TOPLAM (m <sup>2</sup> )
Bahçe MYO	7.880,00	0,00	7.880,00
Düziçi MYO	3.800,00	0,00	3.800,00
Kadirli Yerleşkesi	15.280,00	0,00	15.280,00
Karacaoğlan Yerleşkesi	145.801,00	0,00	145.801,00
<b>TOPLAM</b>	<b>172.761,00</b>	<b>0,00</b>	<b>172.761,00</b>

### 1.5.3 Kapalı Mekânların Hizmet Alanlarına Göre Dağılımı

Osmaniye Korkut Ata Üniversitesinin kapalı mekânlarının eğitim alanları, derslikler, ofisler, sağlık, barınma, beslenme, kültür, spor gibi hizmet açılımlarına göre dağılımları, Tablo 11'de verilmiştir.

**Tablo 11: Kapalı Mekânların Hizmet Alanlarına Göre Dağılımı**

Yerleşke Adı	HİZMET ALANLARI (m <sup>2</sup> )							Toplam
	Eğitim	Sağlık	Barınma	Beslenme	Kültür	Spor	Diğer (Depo, Tesis, İdari)	
Bahçe MYO	3.400,00	-	-	550,00		80	3.850,00	7.880,00
Düziçi MYO	760,00	-	-	600,00		80	2.360,00	3.800,00
Kadirli Yerleşkesi	5.025,00	-	-	3.200,00		80	6.975,00	15.280,00
Karacaoğlan Yerleşkesi	65.704,00	-	-	12.190,00		8.530,00	58.987,00	145.801,00
<b>TOPLAM</b>	<b>74.889,00</b>	<b>-</b>	<b>-</b>	<b>16.540,00</b>		<b>8.770,00</b>	<b>72.065,00</b>	<b>172.761,00</b>

### 1.6 Ambar, Arşiv Alanları ve Atölyeler

Osmaniye Korkut Ata Üniversitesinin ambar, arşiv alanları, atölyeler ve depolara ilişkin bilgileri Tablo 12'de verilmiştir.

**Tablo 12: Ambar, Arşiv Alanları ve Atölyeler**

	Adet	Alan (m <sup>2</sup> )
Ambarlar	3	1.650,00
Arşiv Depo Alanları	32	7.240,00
Atölyeler	12	5.305,00
<b>TOPLAM</b>	<b>47</b>	<b>14.195,00</b>



## 2. Bilgi ve Teknolojik Kaynaklar

### 2.1 Yazılım ve Bilgisayarlar

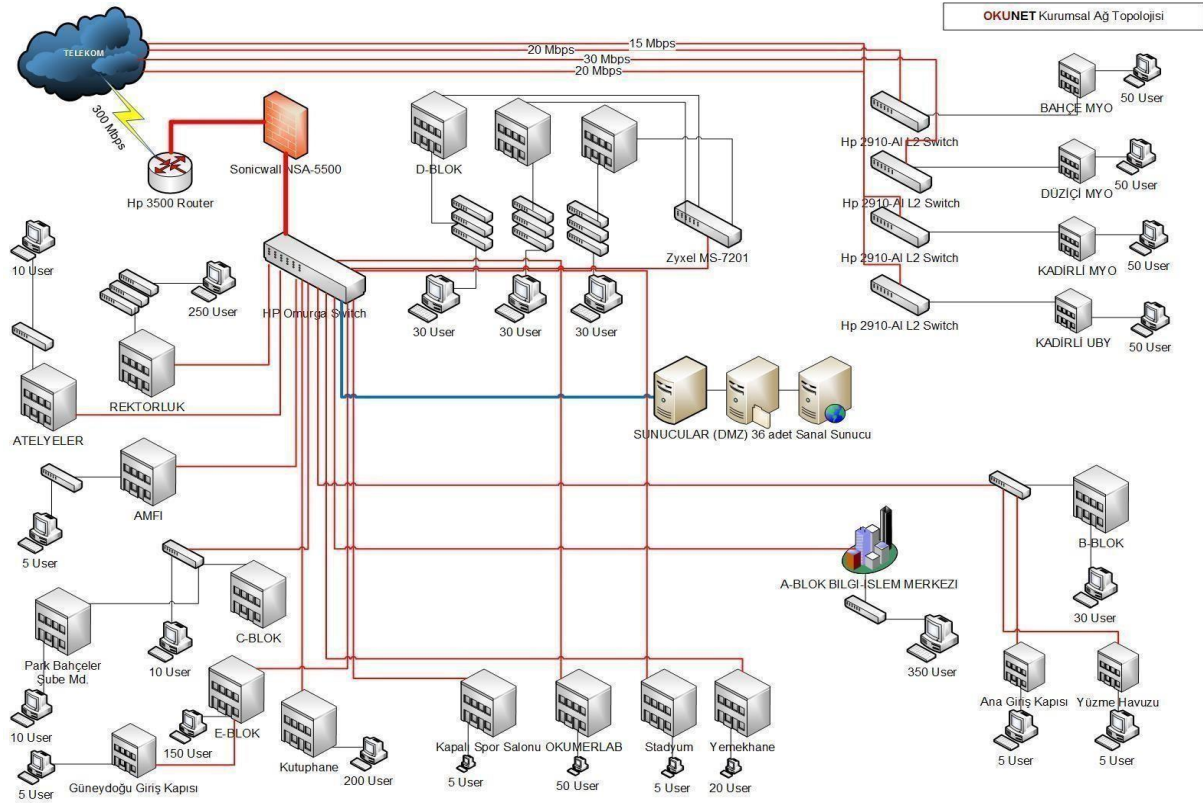
Osmaniye Korkut Ata Üniversitesinde başta kablolu ve kablosuz ağ cihazları ile sunucular olmak üzere tüm bilişim hizmetleri alanında Bilgi İşlem Daire Başkanlığı hizmet vermektedir.

Üniversitemizde yazılım, sistem ve ağ yönetimi ile teknik servis hizmetlerini içeren bilişim hizmetleri Başkanlığımızca verilmektedir. Osmaniye Korkut Ata Üniversitesinin ağ altyapısı başlangıçta, 2 Mbps bağlantı hızıyla Çukurova Üniversitesine bağlı olarak kurulmuştur. Türk Telekom ve ULAKNET ile yapılan anlaşmalar neticesinde, 16 Mart 2009 tarihinde Metro Ethernet yapısına geçilmiştir. Böylece 10 Mbps bant genişliği ile internet daha verimli ve hızlı bir şekilde kullanılmaya başlanmıştır. Böylelikle internet omurgası Çukurova Üniversitesinden ayrılmıştır. 2010 Yılında 10 Mbps olan bağlantı hızı 2014 yılı sonu itibarıyla 200 Mbps'a yükseltilmiştir. 2015 Yılı sonunda da 300 Mbps olmuştur. 2021 Yılında 400 Mbps olmuştur. Yerleşkede Layer 2 ve Layer 3 seviyesinde çalışan 9 adet ana dağıtım cihazı bulunmaktadır. Ana dağıtım cihazlarından sonra birimlere ağ çıkışı sağlayan Layer 2 ya da Layer 3 olarak çalışan 120 adet anahtar cihaz bulunmaktadır. Tübitak-Ulaknet ile yapılan görüşmeler neticesinde Üniversitemizin bant genişliği Kasım 2019'te 400 Mbps'ye çıkarılmıştır. Bu çalışmayla Üniversitemizin bilişim ağı son üç yıl içerisinde altı katına ulaşmıştır. Çalışmalara devam edilmektedir.

Bağlı Meslek Yüksekokullarımız 2010 yılı içerisinde Merkez Yerleşkeye fiber optik bağlantıyla dâhil olmuştur. Böylece tüm birimler ana omurgamızdan internete çıkar duruma gelmiştir. Bağlantı hızı Kadirli Yerleşkesinde 50 Mbps, Bahçe Yerleşkesinde 20 Mbps, Düziçi Yerleşkesinde ise 30 Mbps'dir.

Merkez Yerleşkede yer alan sistem odasında Hp 7206 serisi yönlendirici ile yine Merkez Yerleşkede bulunan TT santrali (CTT) arasında 400 Mbps ATM bağlantısı bulunmakta ve TT santralinden Osmaniye Türk Telekom İl Müdürlüğü'ne (OTT) STM-1 bağlantı gerçekleştirilmektedir. Sistem Odası ile TT Mehmet Akif Santrali arasında bağlantı 4 damarlı single mode fiber optik kablo (SMFO) ile sağlanmaktadır.

Merkez Yerleşkeye ait omurga ağ altyapısını gösteren şema Şekil 2'de aşağıda verilmiştir.



**Şekil 2: Osmaniye Korkut Ata Üniversitesi Ağ Planı**

Ayrıca Osmaniye Korkut Ata Üniversitesi 2010 yılı sonunda uluslararası kablosuz ağ topluluğu olan Eduroam ağına dâhil olmuştur. Bugün yerleşkelerimizdeki toplam 248 adet erişim noktası üzerinden Eduroam sinyalleri yayılmaya devam etmektedir.

Osmaniye Korkut Ata Üniversitesi internet altyapısında Merkez Yerleşkedeki ana sistem odamızda kurulu bulunan Palo Alto firewall aygıtı kullanılmakta ve böylece ağ ve iletişim güvenliği sağlanmaktadır. Yapılan iyileştirmeler ile Üniversitemiz network ve sunucu altyapısı faaliyet halindedir. Ana sistem odamızda ve yedekleme merkezimizde yer alan kabineler içerisinde 8 adet fiziksel sunucu kurulumu yapılmış ve sanallaştırma teknolojileri kullanılarak sanallaştırılmıştır. Böylelikle hem fiziki mekân hem de maddi kaynaklar açısından tasarruf sağlanmıştır. Tüm sistemlerimiz kendi sunucularımız üzerinden hizmet verir hale gelmiştir. Üniversitedeki akademik ve idari personel ile öğrencilerin yararlandığı belli başlı servisler Tablo 13'te verilmiştir.

Tablo 13: OKÜ' nün Yararlandığı Bilişim Hizmetleri

Adı	Dns Adı	İşlevi	Servisleri
Web Sunucular Web Server1 Web Server2 Web Server3 Web Server4	<a href="http://www.osmaniye.edu.tr">www.osmaniye.edu.tr</a> Diğer Tüm Birimlere Ait Web Sayfaları (İçerik Yönetim Sistemi)	Web Yayımları	IIS, Apache, MySQL, SMTP
Mail Sunucular Personel ve Öğrenci Sunucuları	mail.osmaniye.edu.tr	E-Posta	Office365 Platformu
İsim Sunucuları (DNS) Ns1 +Ns2 + Ns3	ns1.osmaniye.edu.tr ns2.osmaniye.edu.tr ns3.osmaniye.edu.tr	DNS	Linux Bind
Kimlik Doğrulama Sunucuları	dc1.osmaniye.edu.tr dc2.osmaniye.edu.tr	Yok	Windows Active Directory
Kütüphane Otomasyonu	library.osmaniye.edu.tr	Kütüphane Katalog	Yordam Kütüphane Otomasyonu
Açık Erişim Sistemi	acikerisim.osmaniye.edu.tr	Açık Erişim ve Arşiv İşleri	Dspace Açık Erişim Sistemi
Öğrenci İşleri Otomasyonu	obs.osmaniye.edu.tr	Öğrenci İşleri	Prozil Öğrenci İşleri Otomasyonu
EBYS Sistemi	ebys.osmaniye.edu.tr	Elektronik Yazışma	CBKSoft Ebys Otomasyonu
Kablosuz Ağ Kontrol Sistemi	okugate.osmaniye.edu.tr	Kablosuz Ağ Trafik Kontrolü	Kablosuz Ağ Kontrol Sistemi
Proxy Erişimi	proxy.osmaniye.edu.tr	Proxy ağ geçidi	Proxy Hizmeti
Uzaktan Eğitim	uzemoodle.osmaniye.edu.tr emconnect.osmaniye.edu.tr	Uzaktan Eğitim	Uzaktan Eğitim Hizmeti
Elektronik Belge ve Doküman Yönetim Sistemi	ebysapp.osmaniye.edu.tr ebysdata.osmaniye.edu.tr	Elektronik Yazışma	EBYS Hizmeti
Akademik Personel Bilgi Sistemi (AKBİS)	akbis.osmaniye.edu.tr	Akademik İstatistik ve Akademik Web	Akademik Bilgi Servisi
Elektronik Anket Yönetim Sistemi	anket.osmaniye.edu.tr	Anket Değerlendirme	Elektronik Anket Yönetim Sistemi
Yabancı Uyruklular Öğrenci Bilgi Sistemi	obs.osmaniye.edu.tr	Öğrenci İşleri	Yabancı Uyruklular Öğrenci Seçme ve Takip Servisleri
Kartlı Geçiş ve Yemekhane Takip Sistemi	okukart.osmaniye.edu.tr	Yemekhane ve Giriş-Çıkış Takibi	Giriş-Çıkış, Araç Takip, Yemekhane Kontrol Servisleri
IP Kamera Sistemi	Local Storage	Güvenlik Takibi	IP Kamera Kayıt ve İzleme Servisi
Dijital Signage	ds.osmaniye.edu.tr	Yerleşke Dijital Yayın	Dijital Yayın Görüntüleme Servisi
Kablosuz Bağlantı Hizmeti	eduroam.osmaniye.edu.tr	Kablosuz İnternet Hizmeti	Kablosuz İnternet Servisleri
Teknik Servis Hizmetleri	destek.osmaniye.edu.tr	Teknik Servis Hizmetleri	Arıza Destek Servisi
Bilimsel araştırma projeleri sistemi	Bapsis.osmaniye.edu.tr	Bap birimi	Yöksis
Antispam	antispam.osmaniye.edu.tr	Mail Güvenliği	Antispam Servisleri
Rektörlük İletişim Merkezi	rimer.osmaniye.edu.tr	İstek ve Şikayet Bildirimi	Üniversite İletişim Hizmeti
Açık Erişim	openaccess.osmaniye.edu.tr	Açık Erişim	Dspace Hizmetleri
Bilgi Güvenliği	some.osmaniye.edu.tr	Siber Olaylar Hakkında Bilgilendirme	Bilgilendirme Servisleri

## 2.2 Meslek Yüksekokullarının Network Altyapısı

Osmaniye Korkut Ata Üniversitesi Meslek Yüksekokulları 2024 yılı fiber optik kablo mesafe değerleri ve bağlantı hız değerleri Tablo 14’te sunulmuştur.

**Tablo 14: Meslek Yüksekokullarının Network Altyapısı**

Meslek Yüksekokulu	Bağlı Bulunan Telekom Santrali	En Yakın Fiber Mesafesi (mt)	Bağlantı Hızı
Düziçi Yerleşkesi	Osmaniye	2314	50 Mbps
Bahçe Yerleşkesi	Bahçe	2800	40 Mbps
Kadirli Yerleşkesi	Kadirli	5300	40 Mbps

Bilgi İşlem Daire Başkanlığı ana sistem odasına en az 15 Mbps fiber bağlantıyla dâhil edilen diğer meslek yüksekokullarımızda Layer3 anahtarlama cihazları kullanılmaktadır.

## 2.3 Teknoloji Kaynaklar

Üniversite bünyesinde öğrenim, akademik ve idari amaçlı kullanılan bilgisayar sayısı toplamı 2800’dür. Üniversitenin gelişimine bağlı olarak bu sayı her geçen gün artmaktadır. Üniversitenin teknolojik kaynaklarına Tablo 15’te yer verilmiştir.

**Tablo 15: Teknolojik Kaynaklar**

Teknolojik Kaynaklar	Adet
Masaüstü bilgisayar sayısı	2500
Dizüstü bilgisayar sayısı	300
Tablet (PC)	35
Sanal Sunucu Sayısı	50
Fiziki Sunucu Sayısı	13
Yazılımlar	43
KIOSK Tarama Ünitesi	12

## 2.4 Kütüphane Kaynakları

Üniversitemizin eğitim-öğretim ve bilimsel faaliyetlerine yardımcı olmak amacıyla; her türlü bilimsel materyali sağlamak, düzenlemek ve hizmete sunmak üzere kurulmuş bir birimdir. Bu amacı gerçekleştirmek üzere; gereken her türlü bilgi ve belgeyi sağlar, sağlanan bilgi ve belgeleri bütün araştırmacıların ve öğrencilerin kullanımına sunulacak şekilde düzenler ve bilgi kaynaklarından en iyi şekilde faydalanmayı sağlamak amacıyla her düzeydeki kullanıcıya kurum içinde ve dışında hizmet verir.

2024 yıl sonu itibari ile Merkez kütüphanemizdeki kitap sayısı 76.547, (MYO’larla birlikte ~82.161 adet basılı kitap), elektronik kitap sayısı (Satın alma ve Abonelik modeli) 85.185, dergi sayısı(elektronik ortamda-TUBITAK-EKUAL desteği) dâhil 44.731 adet, 11.000 video (abonelik), 50,087 konferans (abonelik, EKUAL),70.000 standart sahibidir. 2024 yılı sonu itibari ile kütüphane kaynakları toplam 343.164 adettir.

Koleksiyondan da anlaşılacağı gibi bir kütüphane dermesinde çok çeşitli yayınlar bulunmaktadır. Ayrıca, bilimsel yayınlarda elektronik biçimin oranı gittikçe artmaktadır. Diğer taraftan, hiçbir kütüphanenin kendi başına tüm yayınlara sahip olmasının mümkün olmadığı anlaşılmış, sahip olma yerine “erişim” anlayışı ön plana çıkmıştır. Kütüphaneler satın aldıkları yayın maliyetlerini azaltmak için ortaklaşa girişimin önemini kavramış ve birlikte hareket etmeye çalışmaktadırlar. Osmaniye Korkut Ata Üniversitesi Merkez Kütüphanesi de iş birliği çalışmalarını desteklemektedir. Kurulduğu günden itibaren TUBİTAK-EKUAL ve Anadolu Üniversite Kütüphaneleri Konsorsiyumuna (ANKOS) üye olmuştur.

OKÜ Kütüphane aynı zamanda Kütüphanelerarası İş Birliği Takip Sistemi (Kits), Ulusal Toplu katalog (To-kat), TÜBESS üyesidir ve mevcut basılı kaynakları [www.toplukatalog.gov.tr](http://www.toplukatalog.gov.tr) adresinden taranabilmektedir. 2015 yılında hedeflerimiz arasında bulunan TÜBESS (Elektronik Belge Sağlama Hizmetleri) için sözleşme imzalanmış ve ilgili hesap 2015 yılında aktif hale getirilerek hizmet vermeye başlanmıştır.

**Tablo 16: Kütüphane Kaynakları**

Kütüphane Kaynakları	Adet
Kitap sayısı	82.161
Elektronik yayın sayısı (kitap-yıllık abonelik)	279.084
Diğerleri (elektronik dergi-EKUAL bağış)	44.576
Video (Abonelik)	11.000
Konferans (Abonelik, EKUAL)	50.087
Standart	70.000
<b>TOPLAM</b>	<b>343.164</b>

**Tablo 17: OKÜ Kütüphane Üye ve Hizmet istatistikleri:**

Kayıtlı Kullanıcı	Kayıtlı Kullanıcı Sayısı	Ödünç Verilen Materyal			
		Toplam	Kitap	Sürelili Yayın	Kitap Dışı Materyal
Akademik personel	408	510	502	-	8
İdari personel	370	670	592	-	78
Öğrenci	7.487	17.517	7.218	-	10.299
Diğer	9.971	66	47	-	19
<b>Toplam</b>	<b>13.448</b>	<b>18.763</b>	<b>8.359</b>	<b>-</b>	<b>10.404</b>

Tablo 18: Ödünç Verme Servisi Hizmetleri (Kitap dışı materyaller)

Kayıtlı Kullanıcı	Kayıtlı Kullanıcı Sayısı	Ödünç Verilen Materyal			
		Toplam	Grup Çalışma Salonu	Kareler	Tablet PC
Toplam	13.488	10.404	4.362	6.042	-

## 2.5 Diğer Bilgi ve Teknolojik Kaynaklar

Osmaniye Korkut Ata Üniversitesinin sahip olduğu diğer bilgi ve teknolojik kaynaklar Tablo 19'da listelenmiştir.

Tablo 19: Diğer Bilgi ve Teknolojik Kaynaklar

Teknolojik Kaynaklar	Adet
Projeksiyon	324
Slâyt Makinesi	3
Barkod Yazıcılar ve Okuyucular	32
Yazıcı	550
Fotokopi Makinesi	48
Faks	7
Fotoğraf Makinesi	18
Kamera	41
Güvenlik Kamerası	432
Güvenlik Kamerası Kayıt Cihazı	19
Televizyonlar	49
Tarayıcılar	38
Müzik Setleri	44
Mikroskoplar	30
DVD Player	6
Akıllı Tahta	2
Büro Tipi Buzdolabı	16
Baskı Makinası	10

Tablo 20: Çok Yıllı Öğrenci Sayıları

YILLAR	2016–2017	2017–2018	2018–2019	2019–2020	2020–2021	2021–2022	2022–2023	2023–2024	2024–2025
Öğrenci Sayıları	14.152	14.401	12.812	12.400	11.924	16.113	16.504	16.790	17.480

Üniversitemizde halen 557 akademik personel, 352 idari personel ile 197 sürekli işçi bulunmaktadır. Üniversitemizin çok yıllık bütçe dönemlerinde ulaşılacağı tahmini akademik ve idari personel sayıları Tablo 21’de gösterilmiştir.

Tablo 21: Gerçekleşen ve Tahmini Akademik ve İdari Personel Sayıları

Personel Tipi	Gerçekleşen			Tahmini		
	2022	2023	2024	2025	2026	2027
Akademik Personel	594	600	602	610	620	630
İdari Personel	349	575	368	375	380	385
Sözleşmeli Personel	8	23	49	60	70	80
Sürekli İşçi	197	188	181	200	205	210
<b>Toplam</b>	<b>1.148</b>	<b>1.386</b>	<b>1200</b>	<b>1.245</b>	<b>1.275</b>	<b>1.305</b>

## D) İNSAN KAYNAKLARI

OKÜ’de misyon ve vizyonu doğrultusunda, insan kaynaklarından etkin bir şekilde yararlanabilmek için öncelikle insan kaynakları planlaması yapılmaktadır. OKÜ Görev Tanımları Genelgesi ve Görev Tanımları Hazırlama Kılavuzu kapsamında birimler itibariyle iş tanımları oluşturulmuştur. Personel Daire Başkanlığınca her yıl akademik ve idari personele düzenli olarak eğitim planlamaları yapılmakta ve hizmet içi eğitimler düzenlenmektedir. Böylece personelin nitelik özellikleri artırılmaktadır. Ayrıca akademik personel için bilimsel araştırma projeleri ve yayınlar, çeşitli biçimlerde teşvik edilmektedir.

Mevcut mevzuatlara göre, personel yönetiminde hizmetlerin ve personelin sınıflandırılması, ücret yapısı, haklar, ödevler, yükümlükler, hizmet koşulları, istihdam biçimleri, hizmete atanma, mesleki bakımdan geliştirilme, personel performans değerlemesi, yükseltilme, motivasyon ve ödül gibi uygulamaların günümüz yönetim anlayışına uyarlamasında oldukça güçlük yaşanmaktadır. Bu durum her kamu kurumlarında olduğu gibi insan kaynaklarının etki ve verimliliğini olumsuz yönde etkilemektedir.

OKÜ’de her yıl akademik ve idari personele; kurum imajının, çalışma ortamının ve yönetimin değerlendirildiği, çalışanların kişisel beceri ve motivasyonlarının gerçekleştirilmesi ve bu kuruluştaki katılımlarına ilişkin olarak memnuniyetlerinin ölçüldüğü memnuniyet anketleri düzenlenmekte olup, anket sonuçları insan kaynaklarının yönetimin iyileştirilmesinde kullanılmaktadır.

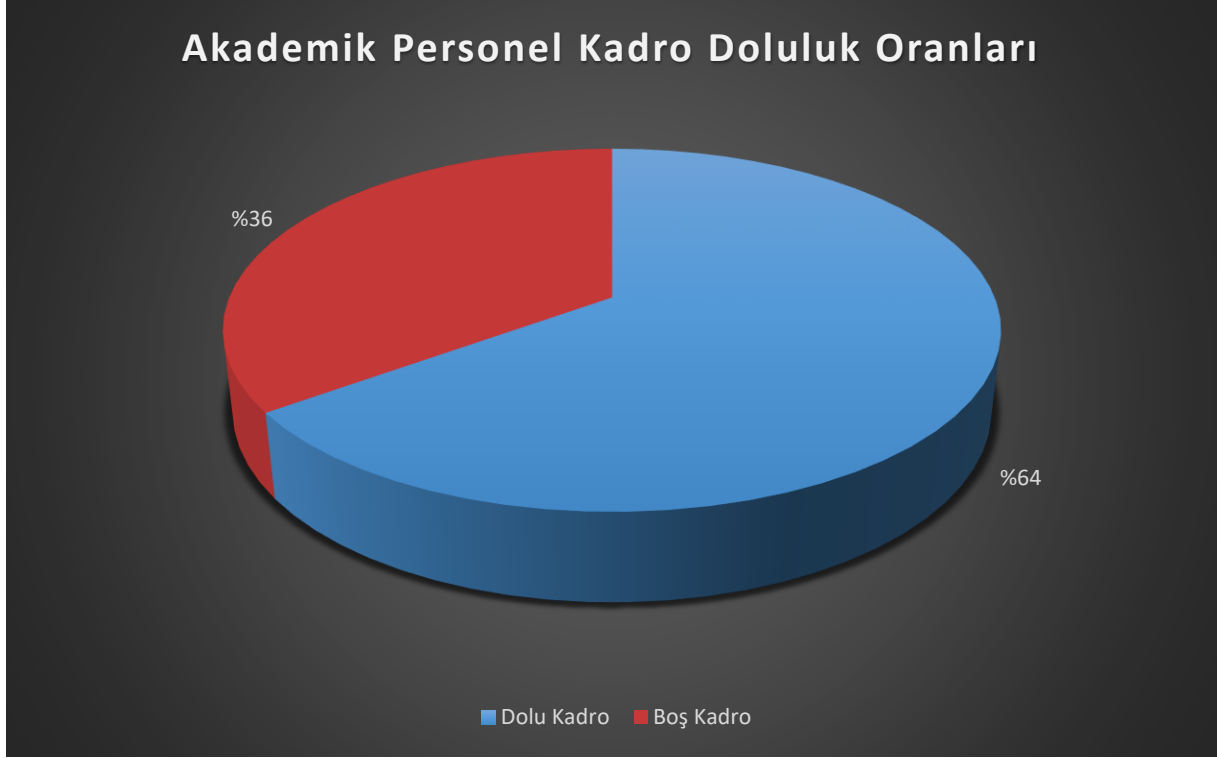
### 1. Personelin Demografik Dağılımı

OKÜ’de görev yapmakta olan akademik ve idari personel hakkında bilgilerin verildiği bu bölümde ilk olarak, kadro ve istihdam şekillerine göre akademik personelin dağılımı ele alınmıştır. 2024 yılı verilerine göre OKÜ’ nün toplam 985 olan akademik personel kadrosunun 602’sinin dolu, 383’ünün ise boş olduğu görülmektedir. Akademik Personelin Kadro ve İstihdam Şekline Göre Doluluk Oranı Tablo 22’de verilmiştir.

**Tablo 22: 2024-2025 Yılı Akademik Personelin Kadro ve İstihdam Şekline Göre Doluluk Oranı**

ÜN VAN	Kadroların Doluluk Oranına Göre		
	Dolu	Boş	Toplam
Profesör	60	29	89
Doçent	89	47	136
Dr. Öğretim Üyesi	171	130	301
Öğretim Görevlisi	163	116	279
Araştırma Görevlisi	119	61	180
<b>TOPLAM</b>	<b>602</b>	<b>383</b>	<b>985</b>



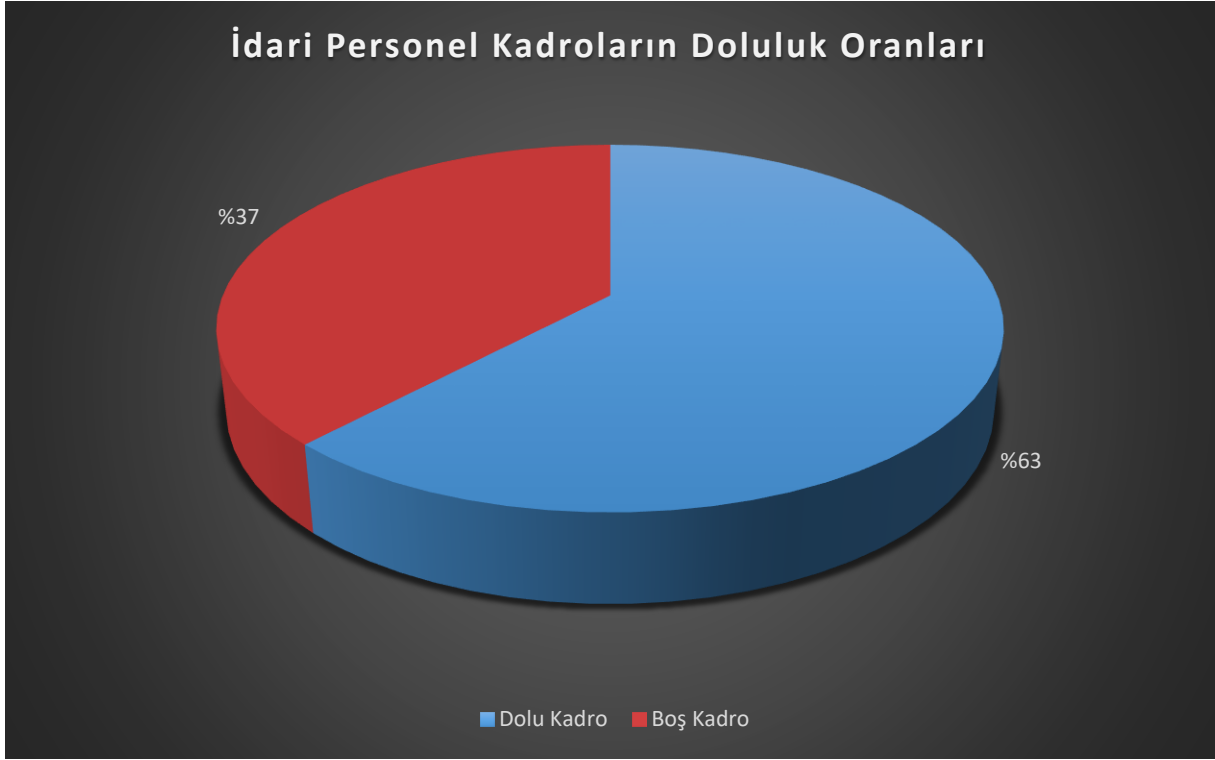


Şekil 3: 2024-2025 Yılı Akademik Personelin Kadro ve İstihdam Şekline Göre Doluluk Oranı

OKÜ’ de görev yapmakta olan idari personelin kadro ve istihdam şekillerine göre dağılımı ele alınmıştır. Buna göre, Osmaniye Korkut Ata Üniversitesinin toplam 584 olan idari personel kadrosunun 368’inin dolu, 216’nın ise henüz boş olduğu görülmektedir. İnsan kaynakları ile ilgili olarak idari personel kadroların doluluk oranı dağılım değerleri Tablo 23’te verilmiştir.

Tablo 23: 2024-2025 Yılı İdari Personel Kadro Doluluk Sayıları

ÜN VAN	Kadroların Doluluk Oranına Göre		
	Dolu	Boş	Toplam
Genel İdari Hizmetler	273	177	450
Sağlık Hizmetleri Sınıfı	1	4	5
Teknik Hizmetler Sınıfı	72	32	104
Avukatlık Hizmetler Sınıfı	1	1	2
Yardımcı Hizmetler Sınıfı	21	2	23
TOPLAM	368	216	584



**Şekil 4: 2024-2025 Yılı İdari Personel Kadro Doluluk Oranları**

İdari personel; terörle mücadele, sosyal hizmetler kanunu ve engelli kamu personeli seçme sınavına göre ve mevzuatın öngördüğü diğer yollar ile alınmaktadır. İstihdam edilen idari personelin üstlendikleri görevde uyumunu sağlamak için birimlerce gerekli oryantasyon eğitimleri verilmektedir. İdari personel politikasına ilişkin yasal sınırlamalar nedeniyle özellikle idari personel seçiminde ve terfi süreçlerinde hareket kabiliyeti sınırlıdır. OKÜ' nün misyon ve vizyonu doğrultusunda belirlenen stratejik yönetim ve kalite politikalarımızla sürekli iyileştirilerek geliştirilebilir iş süreçleri ile verimliliği artırmak hedeflenmektedir.

## **E) DİĞER HUSUSLAR**

### **1. Öğrenci Sayıları**

Osmaniye Korkut Ata Üniversitesinin 2024-2025 Eğitim Öğretim Yılı öğrenci sayıları örgün öğretim ve ikinci öğretim olmak üzere iki ayrı grupta, Tablo 24'te verilmiştir.

Tablo 24: OKÜ 2024-2025 Yılı Öğrenci Sayıları

BİRİM	2024-2025 Yılı		
	1. ÖĞRETİM	2. ÖĞRETİM	TOPLAM
Lisansüstü Eğitim Enstitüsü	983	975	1958
İnsan ve Toplum Bilimleri Fakültesi	1734	10	1744
İktisadi ve İdari Bilimler Fakültesi	550	374	924
İlahiyat Fakültesi	1359	288	1647
Kadirli Sosyal ve Beşerî Bilimler Fakültesi	387	0	387
Kadirli Uygulamalı Bilimler Fakültesi	743	0	743
Mimarlık Tasarım ve Güzel Sanatlar Fakültesi	500	0	500
Mühendislik ve Doğa Bilimleri Fakültesi	1178	34	1212
Sağlık Bilimleri Fakültesi	1924	0	1924
Beden Eğitimi ve Spor Yüksekokulu	215	0	215
Yabancı Diller Yüksekokulu	-	-	-
Bahçe Meslek Yüksekokulu	781	1	782
Düziçi Meslek Yüksekokulu	652	0	652
Kadirli Meslek Yüksekokulu	888	0	888
Osmaniye Meslek Yüksekokulu	2332	584	2916
Sağlık Hizmetleri Meslek Yüksekokulu	841	147	988
<b>TOPLAM</b>	<b>15067</b>	<b>2413</b>	<b>17480</b>

## 2. Yabancı Uyruklu Öğrenci Sayıları

Osmaniye Korkut Ata Üniversitesinin 2024-2025 Eğitim Öğretim Yılı yabancı uyruklu öğrenci sayıları Tablo 25'te verilmiştir.

**Tablo 25: OKÜ 2024-2025 Yılı Yabancı Uyruklu Öğrenci Sayıları**

BİRİM	Geldiği Ülke	Cinsiyeti		TOPLAM
		Kız	Erkek	
Bahçe Meslek Yüksekokulu	TÜRKİYE	1	1	2
	SURİYE ARAP CUMHURİYETİ	2	0	2
Beden Eğitimi ve Spor Yüksekokulu	SURİYE ARAP CUMHURİYETİ	0	1	1
Düziçi Meslek Yüksekokulu	TÜRKİYE	0	1	1
	SURİYE ARAP CUMHURİYETİ	1	2	3
İktisadi ve İdari Bilimler Fakültesi	TÜRKİYE	4	7	11
	SURİYE ARAP CUMHURİYETİ	10	8	18
İlahiyat Fakültesi	TÜRKİYE	1	0	1
	SURİYE ARAP CUMHURİYETİ	5	2	7
İnsan ve Toplum Bilimleri Fakültesi	TÜRKİYE	4	0	4
	SURİYE ARAP CUMHURİYETİ	9	0	9
Kadirli Sosyal ve Beşerî Bilimler Fakültesi	SURİYE ARAP CUMHURİYETİ	0	1	1
Kadirli Meslek Yüksekokulu	SURİYE ARAP CUMHURİYETİ	6	5	11
Lisansüstü Eğitim Enstitüsü	SURİYE ARAP CUMHURİYETİ	1	0	1
Mimarlık Tasarım ve Güzel Sanatlar Fakültesi	SURİYE ARAP CUMHURİYETİ	1	0	1
Mühendislik ve Doğa Bilimleri Fakültesi	TÜRKİYE	1	3	4
	SURİYE ARAP CUMHURİYETİ	4	6	10
Osmaniye Meslek Yüksekokulu	TÜRKİYE	0	1	1
	SURİYE ARAP CUMHURİYETİ	4	5	9
Sağlık Bilimleri Fakültesi	TÜRKİYE	18	1	19
	MISIR ARAP CUMHURİYETİ	1	0	1
	SURİYE ARAP CUMHURİYETİ	31	5	36
Sağlık Hizmetleri Meslek Yüksekokulu	TÜRKİYE	2	0	2
	SURİYE ARAP CUMHURİYETİ	4	0	4
<b>TOPLAM</b>		110	49	159

### 3. Engelli Öğrenciler Sayıları

OKÜ'deki Engelli Öğrenciler Dayanışma ve Koordinasyon Birimimizin de destekleriyle, engelli öğrencilerimizin idarî süreçlerindeki, fiziki koşullarındaki, barınma, sosyal, kültürel ve akademik alanlarındaki ihtiyaçlarına yönelik çeşitli tespitler yapılmakta ve bu ihtiyaçların giderilmesi için çeşitli çalışmalar yapılmaktadır. Bugüne kadar kampüslerimizde özel yüzey döşemeleri, asansörler gibi çok çeşitli faaliyetler yürütülmüştür. Yükseköğretim Kurulu Başkanlığı (YÖK) tarafından düzenlenen 2021 Yılı Engelsiz Üniversite Ödülleri kapsamında; Bahçe Meslek Yüksekokulu, Beden Eğitimi ve Spor Yüksekokulu ve Karacaoğlan Yerleşkeleri ile YÖK Engelsiz Üniversite bayraklarından 3 turuncu bayrak almaya hak kazanmıştır. Engelli Öğrenciler Dayanışma ve Koordinasyon Birimimiz web sayfasındaki iletişim bilgileri üzerinden engelli öğrencilerimizin görüşlerini ve taleplerini almakta ve öğrencilerimize destek olmayı sürdürmektedir. 2024-2025 Eğitim Öğretim Yılı engelli öğrenci sayıları engel oranı ve engel grubu dikkate alınarak Tablo 26'da verilmiştir.

**Tablo 26: Eğitim-Öğretim Yılı Engelli Öğrenci Sayılarının Engel Grubu ve Oranına göre Dağılımı**

Kriterler		Lisans	Lisansüstü	Ön Lisans	Toplam	Dağılım Yüzdesi
Engel Oranı	%40-60	22	19	4	45	70,31
	%61-80	6	4	1	11	17,19
	%81-100	4	3	1	8	12,5
	<b>Toplam</b>	<b>32</b>	<b>26</b>	<b>6</b>	<b>64</b>	<b>100</b>
Engel Grubu	İşitme	2	0	1	3	4,69
	Zihinsel	0	0	0	0	0
	Ortopedik	3	0	1	4	6,25
	Görme	7	0	1	8	12,5
	Diğer	20	26	3	49	76,56
	<b>Toplam</b>	<b>32</b>	<b>26</b>	<b>6</b>	<b>64</b>	<b>100</b>



## 2. PERFORMANS BİLGİLERİ

## A) TEMEL POLİTİKA VE ÖNCELİKLER

OKÜ misyonu ve vizyonu ile stratejik planda belirlenen kurumsal gelişim, eğitim-öğretim, bilimse araştırma, topluma hizmet ve girişimcilik alanlarındaki hedefleri doğrultusunda, toplam kalite yönetimi çerçevesinde katılımcı, paylaşımcı ve dinamik bir yönetim anlayışı ile etkin, verimli, rekabetçi olmayı, üstün performansa odaklanmayı, uluslararası tanınır ve saygın bir üniversite olmayı benimsemiştir.

### 1. Kurumsal Gelişim

- Tüm paydaşların memnuniyetini sürekli artırmak,
- Çalışanların deneyim, bilgi, emek, duygu ve düşüncelerini dikkate almak,
- Süreç odaklı bir yönetim anlayışı sergilemek,
- Kaynakları etkin ve verimli kullanmak,
- Bilimsel, vicdani ve etik değerlerden ödün vermemek,
- Sürekli iyileştirmeyi alışkanlık haline getirerek kalıcı güveni sağlamak,
- Sürekli iyileştirme kültürü ile “Planla - Uygula - Kontrol et - Önlem al” yaklaşımını yaygınlaştırmak, olarak belirlenmiştir.

### 2. Eğitim-Öğretim

- Öğrenci odaklı, öğrencilerin anlama, problem çözme, eleştirel düşünme ve yaratıcılık becerilerini geliştiren interaktif eğitim-öğretim politikası benimsemek, uygulanabilirliğini sağlamak,
- Öğrenme ve öğretme süreçlerini, PUKÖ döngüsü (planlama, uygulama, kontrol etme ve önlem alma) ile birlikte kalite güvence yaklaşımını da kullanarak yönetmek,
- Öğrencinin program yeterliklerine ulaşma düzeyini, zamanında mezun olma durumunu, istihdam sürelerini, üniversitedeki memnuniyet düzeylerini izlemek ve iyileştirme çalışmaları yapmak,
- Öğrencilerine kültürel derinlik kazandıran ve farklı disiplinleri tanıma olanağı veren, esnek ve bilimsel düşünen, toplumsal gelişmelere uygun davranan, bireysel farklılıkları önemseyen, üst düzey becerilere sahip bir öğretim programı uygulamayı sağlamak,
- Üniversitemiz öğrencilerine uluslararası alanda bilinirlik ve tanınırlığın elde edilmesine yönelik yeterli düzeyde yabancı dilde derslerin verilmesini sağlamak,
- Üniversitemizin dış paydaşlarla olan iş birliğini artırmak, öğrencilerimizin mesleki gelişimlerine katkı sağlamak,
- Mesleki ve etik kuralların bilincinde olan bireyler yetiştirmek,
- Eğitim öğretim ve araştırma faaliyetlerini destekler nitelikte elektronik ve basılı bilgi kaynaklarını öğrenci, öğretim elemanı ve araştırmacılarına sağlayarak, zengin kütüphane hizmeti sunmak,
- Teknoloji temelli öğretim yöntemlerini kullanmayı özendirerek alanında gerekli bilgi ve beceri ile donanmış, bireyleri mezun ederek topluma kazandırmak,
- Öğrencilere rehberlik eden, öğrenmeyi kolaylaştıran, araştıran ve öğrendiklerini paylaşan, yaşam boyu öğrenme inancını taşıyan, kendini geliştiren, etik davranan, öğretim süreçlerinin gerektirdiği bilgi ve becerilere sahip öğretim elemanını bünyesinde barındırmak, olarak belirlemiştir.

### 3. Bilimsel Araştırma

- Araştırma-geliştirme süreçlerini, PUKÖ döngüsü (planlama, uygulama, kontrol etme ve önlem alma) ile birlikte kalite güvence yaklaşımını da kullanarak yönetmek,
- Üniversite-sanayi iş birliği kapsamında anlaşmalar yaparak faaliyetler gerçekleştirmek,
- Akademik personelin araştırma ve geliştirme yetkinliğini geliştirmek üzere eğitim ve etkinlik uygulamaları yapmak,
- Öğrenci odaklı eğitim-öğretim anlayışı doğrultusunda, lisansüstü programlar ile geleceğin bilim insanlarını yetiştirmek için her türlü destek ve olanaklar sunmak,
- Araştırmacıların kaliteli ve yaratıcı çalışmalar planlaması ve yürütebilmesine katkı sunmak için gerekli altyapı ve kaynağı sağlamak,
- Bilimsel araştırma faaliyetlerinde bölge, ülke ve uluslararası öncelikleri dikkate alan, yenilikçi ve yaratıcı yaklaşımları cesaretlendiren, önemli bir bilgi üretim merkezi haline gelmek,
- Bilimsel araştırma faaliyetlerinde ulusal ve uluslararası iş birliğinin artırılması ve geliştirilmesini sağlamak, olarak belirlenmiştir.

### 4. Toplum Hizmet ve Girişimcilik

- Yaşam boyu öğrenme ve öğretme ile sürekli ilerlemeyi destekleyen eğitim ve öğretim ortamı oluşturmak,
- Sosyal, kültürel, ekonomik, bilimsel ve teknolojik sorunlara yönelik eğitim faaliyetleri yapmak,
- Öğretim elemanları ve öğrencilerini bölge, ülke ve evrensel ölçekli sorunların ortadan kaldırılmasına yönelik projeler geliştirmelerini teşvik etmek,
- Teknoloji Transfer Ofisi ve Uygulama ve Araştırma Merkezleri bünyesinde yürütülen araştırma ve geliştirme faaliyetleri ile Üniversite-Kamu-Sanayi iş birliğini ve etkileşimini artırmak,
- İç ve dış paydaşlarına düzenli anketler yaparak memnuniyet düzeyini ölçmek, memnuniyet düzeyini yükseltmek için çalışmalar yapmak, olarak belirlenmiştir.

### 5. Uluslararasılaşma

- Uluslararasılaşmaya ilişkin tarihsel perspektifleri ve dünya üzerinde bu alanda başarıya ulaşmış ülke ve üniversiteleri esas almak,
- Eğitim-öğretim, araştırma-geliştirme ve toplumsal katkı ve girişimcilik fonksiyonlarını uluslararası anlayışla bütünleştirmek,
- Geliştirdiği projeleri akademik, ekonomik, politik, sosyal ve kültürel katkılarını bölgesel ve ulusal ve uluslararası düzeye getirmek,
- Eğitim-öğretim verilen programlarda yabancı dil eğitimine ağırlık vermek,
- Eğitim-öğretim programlarında akreditasyon çalışmaları yapmak, uluslararası standartlarda mezunlar vermek,
- Uluslararası eğitim-öğretim programlarını teşvik ederek öğrenci ve personel hareketliliğini artırmak,
- Nitelikli uluslararası öğrenci ve akademisyenleri bünyesine katmak,
- Bünyesindeki akademik personeli uluslararası nitelikte yayın, proje, konferans, vb. çalışmalar yapmaya teşvik etmek ve periyodik eğitimler ile bu süreci desteklemek, olarak belirlenmiştir.



## B) AMAÇ VE HEDEFLER

### 1. OKÜ'nün Misyonu, Vizyonu ve Temel Değerleri

Bu bölüm, Osmaniye Korkut Ata Üniversitesi çalışmalarına uzun vadede yön verecek kurumsal değer sisteminin temel unsurları olan misyon, vizyon ve temel değerleri içermektedir.

#### MİSYONUMUZ

Osmaniye Korkut Ata Üniversitesi, çevre ve temel değerlere duyarlı, paydaşlarına sunduğu kaliteli eğitim, araştırma ve danışmanlık faaliyetleriyle topluma değer katan ve sürekli gelişen bir eğitim kurumudur.

#### VİZYONUMUZ

Girişimci, yenilikçi ve rekabetçi anlayışıyla uluslararası bir üniversite olmaktır.

#### TEMEL DEĞERLERİMİZ

**İnsan Odaklılık:** Tüm paydaşlarının memnuniyetini esas alma

**Bilimsel Özgünlük ve Özgürlük:** Farklı varlık anlayışlarını, farklı ispat metotlarını, farklı sistem anlayışlarını bir arada tutabilme ve bunları birbirini destekleyecek şekilde bir arada yaşatabilme

**Katılımcılık:** Tüm paydaşlarını çalışma ortağı olarak değerlendirip, onlarla çalışma

**Araştırma Odaklı:** Bilimsel yöntem ve tekniklerden yararlanarak, eğitim ve bilginin üretimi, aktarımı ve paylaşımında en iyiyi hedefleme

**Kalite odaklı:** Üniversitenin sunduğu akademik ve idari hizmetlerde kaliteyi ön planda tutma

**Yenilikçi ve Rekabetçi:** Akademik anlamda çağın gereklerine uygun, sahip oldukları kaynakları en iyi şekilde kullanıp yüksek kalitede hizmet sunarak rakiplerinden daha başarılı olma

**Şeffaf ve Hesap Verebilir Olma:** Tüm paydaşların ulaşmak istediği bilgilerin, somut ve anlaşılabilir şekilde verilebilmesi için şeffaf hareket etme

**Adalet ve Eşitlik:** Sunulan hizmetlerde adalet ve eşitlik ilkesine bağlı olarak hareket etme

**Evrensel Değerleri Esas Alma:** Bilimde, eğitimde ve toplumsal hizmetlerde evrensel değerleri esas alma

**Çevreyi Koruma:** Çevre ve doğal dengenin korunmasına duyarlı olma

## 2. Stratejik Planın Amaç, Hedef ve Performans Göstergeleri

Tablo 27: 2024-2028 Yılı Stratejik Plan Amaç, Hedef ve Performans Göstergeleri

KURUMSAL GELİŞİM	
<b>A 1</b>	<b>Kurumun fiziki ve sosyal kapasitesini güçlendirmek</b>
<b>H1.1:</b>	Akademik ve idari personelin niteliğini, kurumsal aidiyetini ve memnuniyetini artırmak
<b>H1.2:</b>	Basın ve halkla ilişkiler hizmetlerini etkinleştirmek, kurumun ulusal ve uluslararası tanınırlığını artırma hususunda sosyal medyayı etkin kullanmak
<b>H1.3:</b>	Eğitim, araştırma ve idari alanlarda mevcut fiziki ve sosyal altyapıyı korumak, geliştirmek ve teknoloji kullanımını yaygınlaştırmak
EĞİTİM- ÖĞRETİM	
<b>A 2</b>	<b>Eğitim-öğretimi güncel teknolojilerle akredite edilebilir düzeye getirmek, mesleki yeterlilik sahibi mezunlar yetiştirmek</b>
<b>H2.1:</b>	Mevcut akademik birimlerde öğrenci sayılarını artırmak
<b>H2.2:</b>	Ulusal, uluslararası ve yerel ihtiyaçlar doğrultusunda mevcut akademik birim ve alt birimleri geliştirmek, yenileri açmak
<b>H2.3:</b>	Öğrencilerin eğitim ve öğretim yönlerini geliştirmek
<b>H2.4:</b>	Öğrencilerin sağlık, kültür, biyopsikososyal yönlerini geliştirmek
<b>H2.5:</b>	Öğretim elemanlarının eğitici ve öğretici becerilerini geliştirmek
BİLİMSEL ARAŞTIRMA	
<b>A 3</b>	<b>Bilimsel araştırma faaliyetlerini geliştirmek, toplumsal ve ekonomik katkı sağlamak</b>
<b>H3.1:</b>	Araştırma merkezlerinin ve laboratuvarlarının faaliyetlerini artırmak, fiziki koşulları ve makine-teçhizat olanaklarını geliştirmek ve yeni laboratuvarlar kurulmasını sağlamak
<b>H3.2:</b>	Araştırma fonlarının artırılmasını sağlamak, girişimciliği özendirmek, ekonomik değere ve toplumsal faydaya dönüştürmek
<b>H3.3:</b>	Yayın sayısının artırılmasını özendirmek, ulusal ve uluslararası dergilerdeki yayın sayısını artırmak
<b>H3.4:</b>	Öğretim üyelerinin mesleki ve bilimsel faaliyetlerini geliştirmek
<b>H3.5:</b>	Lisansüstü programları etkinleştirmek ve öğrenci sayısını artırmak
TOPLUMA HİZMET VE GİRİŞİMCİLİK	
<b>A 4</b>	<b>Toplumsal hizmetin kapsam ve niteliğini geliştirmek</b>
<b>H4.1:</b>	OKÜ tarafından mesleki, bilimsel ve sosyal katılımı artırmak amaçlı halka ve öğrencilere yönelik eğitim faaliyetleri düzenlemek
<b>H4.2:</b>	OKÜ'nün çevreyle, toplumla ve mezun öğrencileriyle ülkenin gelişimine katkı sunmasını sağlamak ve girişimcilik ekosistemine katılımını artırmak

### 3. Alt Program Hedefleri ve Stratejik Plan İlişkisi

Kurum: Osmaniye Korkut Ata Üniversitesi

Yıl: 2024

**Tablo 28: Alt Program Hedefleri ve Stratejik Plan İlişkisi**

Program Adı	Alt Program Adı	Alt Program Hedefleri	İlişkisi Olduğu Stratejik Amaç
ARAŞTIRMA, GELİŞTİRME VE YENİLİK	ARAŞTIRMA ALTYAPILARI	Ülkemizin bilgi birikiminin artırılmasına ve teknolojik gelişimine katkıda bulunmak üzere yükseköğretim kurumlarında araştırma altyapılarının kurulması ve kapasitelerinin güçlendirilmesi	A3 Bilimsel araştırma faaliyetlerini geliştirmek
	YÜKSEKÖĞRETİM DE BİLİMSEL ARAŞTIRMA VE GELİŞTİRME	Yükseköğretim kurumlarında inovasyon amaçlı bilimsel çalışmaların artırılması	A3 Bilimsel araştırma faaliyetlerini geliştirmek
HAYAT BOYU ÖĞRENME	YÜKSEKÖĞRETİM KURUMLARI SÜREKLİ EĞİTİM FAALİYETLERİ	Toplumun tüm kesimlerine ihtiyaç duyduğu alanlarda eğitimler verilmesi, kamu kurum ve kuruluşları, özel sektör ve uluslararası kuruluşlarla iş birliğinin gelişmesine katkıda bulunulması	A4 Toplumsal hizmetin kapsam ve niteliğini geliştirmek
TEDAVİ EDİCİ SAĞLIK	TEDAVİ HİZMETLERİ	Tedavi edici sağlık hizmetinin erişilebilir ve etkili olarak sunulmasının sağlanması	
YÜKSEKÖĞRETİM	ÖĞRETİM ELEMANLARINA SAĞLANAN BURS VE DESTEKLER	Alanında yetkin, araştırmacı, bilgi üreten ve aktaran akademisyenler yetiştirilmesi	A1 Kurumun fiziki ve sosyal kapasitesini güçlendirmek A2 Eğitim-Öğretimi güncel teknolojilerle akredite edilebilir düzeye getirerek mesleki yeterlilik sahibi mezunlar yetiştirmek
	ÖN LİSANS EĞİTİMİ, LİSANS EĞİTİMİ VE LİSANSÜSTÜ EĞİTİM	Mesleki yeterlilik sahibi ve gelişime açık mezunlar yetiştirilmesi	A2 Eğitim-Öğretimi güncel teknolojilerle akredite edilebilir düzeye getirerek mesleki yeterlilik sahibi mezunlar yetiştirmek
	YÜKSEKÖĞRETİM DE ÖĞRENCİ YAŞAMI	Yükseköğretim öğrencilerine sunulan beslenme ve barınma hizmetlerinin kalitesinin artırılması; öğrencilerin kişisel ve sosyal gelişimi desteklenerek yaşam kalitesinin yükseltilmesi	A2 Eğitim-Öğretimi güncel teknolojilerle akredite edilebilir düzeye getirerek mesleki yeterlilik sahibi mezunlar yetiştirmek A4 Toplumsal hizmetin kapsam ve niteliğini geliştirmek

**C) İDARE PERFORMANS BİLGİSİ****1. Araştırma, Geliştirme ve Yenilik**

**Bütçe Yılı:** 2025  
**Program Adı:** ARAŞTIRMA, GELİŞTİRME VE YENİLİK

**Alt Program Adı:** ARAŞTIRMA ALTYAPILARI  
**Gerekçe ve Açıklamalar**

OKÜ 2024-2028 dönemi Stratejik Planı kapsamında, Ülkemize ve insanlığa fayda sağlayacak bilginin üretimi ve yayılmasına destek sağlama amacıyla, gelişmiş bir araştırma altyapısının oluşturulması, bilimsel araştırmalar için yeterli mali kaynağı sağlanması, disiplinler arası, ulusal-uluslararası ve sektör-sivil toplum kuruluşlarıyla iş birliğinin geliştirilmesi, araştırmacıların başarılarını yükseltmek, akademik yaşamlarını kolaylaştırmak istemektedir. Akademisyen ve yüksek lisans öğrencilerinin araştırma projelerine katılımını sağlamak amacıyla, bilimsel araştırma projelerine destek sayısının artırılması faaliyetleri desteklenecektir.

**Alt Program Hedefi:**

Ülkemizin bilgi birikiminin artırılmasına ve teknolojik gelişimine katkıda bulunmak üzere yükseköğretim kurumlarında araştırma altyapılarının kurulması ve kapasitelerinin güçlendirilmesi

**Performans Göstergeleri**

Performans Göstergesi	Ölçü Birimi	2023	2024 Planlanan	2024 YS Gerç. Tahmini	2025 Hedef	2026 Tahmin	2027 Tahmin
1- Araştırma altyapısı projesi tamamlanma oranı	Oran	70	0	90	80	85	90

**Göstergeye İlişkin Açıklama** : Araştırma Altyapısı ile ilgili tüm projeler içermektedir.  
**Hesaplama Yöntemi** : Tamamlanan araştırma altyapı proje / Tüm araştırma altyapı projesi  
**Verinin Kaynağı** : Bilimsel Araştırma Projeleri Birimi  
**Sorumlu İdare** : OSMANİYE KORKUT ATA ÜNİVERSİTESİ

**Alt Program Kapsamında Yürütülecek Faaliyet Maliyetleri**

Faaliyetler	2024 Bütçe	2024 Harcama Haziran	2025 Bütçe	2026 Tahmin	2027 Tahmin
<b>Yükseköğretim Kurumları Araştırma Altyapısı Kurulması ve Geliştirilmesi</b>	<b>3.000.000</b>	<b>0</b>	<b>5.000.000</b>	<b>5.951.000</b>	<b>6.785.000</b>
Bütçe İçi	3.000.000	0	5.000.000	5.951.000	6.785.000
Bütçe Dışı	0	0	0	0	0
<b>T O P L A M</b>	<b>3.000.000</b>	<b>0</b>	<b>5.000.000</b>	<b>5.951.000</b>	<b>6.785.000</b>
Bütçe İçi	3.000.000	0	5.000.000	5.951.000	6.785.000
Bütçe Dışı	0	0	0	0	0

**Faaliyetlere İlişkin Açıklamalar:****Yükseköğretim Kurumları Araştırma Altyapısı Kurulması ve Geliştirilmesi**

OKÜ, araştırma ve geliştirme faaliyetleri öncelikli konulara göre ele alınacak ve araştırma ve geliştirme için gerekli her türlü altyapı, laboratuvar ve ileri teknoloji yatırımları gerçekleştirilerek araştırmacıların kullanımına sunulacaktır. Üniversitede çok disiplinli ve disiplinlerarası araştırmaları ve değişik sektörler ve uluslararası aktörlerle araştırma iş birliklerini teşvik etmektedir.

**Bütçe Yılı:** 2025  
**Program Adı:** ARAŞTIRMA, GELİŞTİRME VE YENİLİK

**Alt Program Adı:** YÜKSEKÖĞRETİMDE BİLİMSEL ARAŞTIRMA VE GELİŞTİRME  
**Gerekçe ve Açıklamalar**

OKÜ 2024-2028 dönemi Stratejik Planı kapsamında, Ülkemize ve insanlığa fayda sağlayacak bilginin üretimi ve yayılmasına destek sağlama amacıyla, gelişmiş bir araştırma altyapısının oluşturulması, bilimsel araştırmalar için yeterli mali kaynağı sağlanması, disiplinler arası, ulusal-uluslararası ve sektör-sivil toplum kuruluşlarıyla iş birliğinin geliştirilmesi, araştırmacıların başarılarını yükseltmek, akademik yaşamlarını kolaylaştırmak istemektedir. Akademisyen ve yüksek lisans öğrencilerinin araştırma projelerine katılımını sağlamak amacıyla, bilimsel araştırma projelerine destek sayısının artırılması faaliyetleri desteklenecektir.

#### Alt Program Hedefi:

Yükseköğretim kurumlarında inovasyon amaçlı bilimsel çalışmaların artırılması

#### Performans Göstergeleri

Performans Göstergesi	Ölçü Birimi	2023	2024 Planlanan	2024 YS Gerç. Tahmini	2025 Hedef	2026 Tahmin	2027 Tahmin
1- Ar-ge'ye harcanan bütçenin toplam bütçeye oranı	Oran	0,2	0,7	0,007	0	0,01	0,01

**Göstergeye İlişkin Açıklama** : Üniversitenin toplam bütçe büyüklüğü içerisinde ar-geye yapılan harcamanın payı izlenmektedir.  
**Hesaplama Yöntemi** : Ar-ge'ye harcanan bütçe toplamı / Üniversitenin Toplam bütçesi  
**Verinin Kaynağı** : Bilimsel Araştırma Projeleri Birimi  
**Sorumlu İdare** : OSMANİYE KORKUT ATA ÜNİVERSİTESİ

Performans Göstergesi	Ölçü Birimi	2023	2024 Planlanan	2024 YS Gerç. Tahmini	2025 Hedef	2026 Tahmin	2027 Tahmin
2- Ar-ge sonucu ortaya çıkan ürünlere ilişkin alınan patent sayısı	Sayı	0	1	0	1	1	1

**Göstergeye İlişkin Açıklama** : Ar-Ge projeleri kapsamında elde edilen çıktılar sonucunda alınan patentler.  
**Hesaplama Yöntemi** : Ar-ge sonucu ortaya çıkan ürünlere ilişkin alınan patent sayısı.  
**Verinin Kaynağı** : Teknoloji Transfer Ofisi (TTO)  
**Sorumlu İdare** : OSMANİYE KORKUT ATA ÜNİVERSİTESİ

Performans Göstergesi	Ölçü Birimi	2023	2024 Planlanan	2024 YS Gerç. Tahmini	2025 Hedef	2026 Tahmin	2027 Tahmin
3- Ar-ge sonucu ticarileştirilen ürün sayısı	Sayı	0	1	0	1	1	1

**Göstergeye İlişkin Açıklama** : Ar-ge projeleri kapsamında elde edilen çıktılar sonucunda ticarileştirilen ürünler.  
**Hesaplama Yöntemi** : Ar-ge sonucu ticarileştirilen ürünlere ilişkin alınan ürün sayısı.  
**Verinin Kaynağı** : Bilimsel Araştırma Projeleri Birimi  
**Sorumlu İdare** : OSMANİYE KORKUT ATA ÜNİVERSİTESİ

Performans Göstergesi	Ölçü Birimi	2023	2024 Planlanan	2024 YS Gerç. Tahmini	2025 Hedef	2026 Tahmin	2027 Tahmin
4- Araştırma merkezleri gelir miktarı	TL	776.800	1.000.000	1.866.294	3.000.000	4.000.000	5.000.000

**Göstergeye İlişkin Açıklama** : Üniversitemiz bünyesinde faaliyet gösteren araştırma merkezlerinin çalışmaları sonucu elde ettikleri gelirler  
**Hesaplama Yöntemi** : Araştırma merkezlerinin yapmış olduğu çalışmalardan elde ettikleri gelirler toplanarak hesaplanmıştır.  
**Verinin Kaynağı** : Bilimsel Araştırma Projeleri Birimi  
**Sorumlu İdare** : OSMANİYE KORKUT ATA ÜNİVERSİTESİ

Performans Göstergesi	Ölçü Birimi	2023	2024 Planlanan	2024 YS Gerç. Tahmini	2025 Hedef	2026 Tahmin	2027 Tahmin
5- Araştırma merkezlerinin sanayi ile yaptığı proje sayısı	Sayı	0	0	0	1	1	1

**Göstergeye İlişkin Açıklama** : Araştırma merkezleri aracılığıyla Üniversitemizin bilgi, birikim ve teknolojik altyapısının bölgemizde faaliyet gösteren sanayi kuruluşları ile ortak projelere aktarılması.  
**Hesaplama Yöntemi** : Araştırma merkezlerinin sanayi ile yaptığı projelerin sayıları toplanarak hesaplanmıştır.  
**Verinin Kaynağı** : Bilimsel Araştırma Projeleri Birimi  
**Sorumlu İdare** : OSMANİYE KORKUT ATA ÜNİVERSİTESİ

Performans Göstergesi	Ölçü Birimi	2023	2024 Planlanan	2024 YS Gerç. Tahmini	2025 Hedef	2026 Tahmin	2027 Tahmin
6- BAP kapsamında desteklenen araştırma projeleri sayısı	Sayı	56	100	81	40	45	50

**Göstergeye İlişkin Açıklama** : Üniversitemiz Bilimsel Araştırma Projeleri (BAP) kapsamında desteklenen proje sayısını göstermektedir.  
**Hesaplama Yöntemi** : Üniversitemiz Bilimsel Araştırma Projeleri (BAP) kapsamında desteklenen projelerin sayısı toplanarak hesaplanmıştır.  
**Verinin Kaynağı** : Bilimsel Araştırma Projeleri Birimi  
**Sorumlu İdare** : OSMANİYE KORKUT ATA ÜNİVERSİTESİ

Performans Göstergesi	Ölçü Birimi	2023	2024 Planlanan	2024 YS Gerç. Tahmini	2025 Hedef	2026 Tahmin	2027 Tahmin
7- Öğretim elemanı başına düşen ar-ge proje sayısı	Sayı	0,21	0,5	0,014	0,5	0,6	0,7

**Göstergeye İlişkin Açıklama** : Bu gösterge ile Üniversitemizde gerçekleştirilen ar-ge projelerinin öğretim elemanı başına sayısının izlenmesi amaçlanmaktadır.  
**Hesaplama Yöntemi** : Ar-ge Proje sayısı / Öğretim elemanı sayısı  
**Verinin Kaynağı** : Bilimsel Araştırma Projeleri Birimi  
**Sorumlu İdare** : OSMANİYE KORKUT ATA ÜNİVERSİTESİ

Performans Göstergesi	Ölçü Birimi	2023	2024 Planlanan	2024 YS Gerç. Tahmini	2025 Hedef	2026 Tahmin	2027 Tahmin
8- Patent, faydalı model ve endüstriyel tasarım başvuru sayısı	Sayı	1	3	5	1	2	2

**Göstergeye İlişkin Açıklama** : Üniversitemiz bünyesinde gerçekleştirilen Ar-Ge projelerinden elde edilecek çıktılar ile patent, faydalı model ve endüstriyel tasarım başvurusunda bulunmak.  
**Hesaplama Yöntemi** : Bu yıl içerisinde başvuru Patent, faydalı model ve endüstriyel tasarım sayılarının toplanarak hesaplanmıştır.  
**Verinin Kaynağı** : Bilimsel Araştırma Projeleri Birimi  
**Sorumlu İdare** : OSMANİYE KORKUT ATA ÜNİVERSİTESİ

Performans Göstergesi	Ölçü Birimi	2023	2024 Planlanan	2024 YS Gerç. Tahmini	2025 Hedef	2026 Tahmin	2027 Tahmin
9- Ulusal ve uluslararası kuruluşlar tarafından desteklenen ar-ge projesi sayısı	Sayı	1	4	27	5	8	10

**Göstergeye İlişkin Açıklama** : Ar-Ge projesi kapsamında TÜBİTAK, AB, KUZKA vb. destekli projeler bu kapsamda değerlendirilmektedir.  
**Hesaplama Yöntemi** : Ulusal ve uluslararası kuruluşlar tarafından desteklenen ar-ge proje sayıları toplanarak hesaplanmıştır.  
**Verinin Kaynağı** : Bilimsel Araştırma Projeleri Birimi  
**Sorumlu İdare** : OSMANİYE KORKUT ATA ÜNİVERSİTESİ

Performans Göstergesi	Ölçü Birimi	2023	2024 Planlanan	2024 YS Gerç. Tahmini	2025 Hedef	2026 Tahmin	2027 Tahmin
10- Uluslararası endekslerde yer alan bilimsel yayın sayısı	Sayı	0	0	620	120	140	160

**Göstergeye İlişkin Açıklama** : Uluslararası endekslerde yer alan bilimsel yayınların datası izlenmesi amaçlanmaktadır.  
**Hesaplama Yöntemi** : Akademik birimler bünyesinde bulunan öğretim elemanlarının uluslararası endekslerde yayımlanan bilimsel yayınların sayısı toplanarak hesaplanmıştır.  
**Verinin Kaynağı** : Akademik Birimler  
**Sorumlu İdare** : OSMANİYE KORKUT ATA ÜNİVERSİTESİ

#### Alt Program Kapsamında Yürütülecek Faaliyet Maliyetleri

Faaliyetler	2024 Bütçe	2024 Harcama Haziran	2025 Bütçe	2026 Tahmin	2027 Tahmin
<b>Yükseköğretim Kurumlarının Bilimsel Araştırma Projeleri</b>	<b>1.949.000</b>	<b>0</b>	<b>2.517.000</b>	<b>2.802.000</b>	<b>2.802.000</b>
Bütçe İçi	1.949.000	0	2.517.000	2.802.000	2.802.000
Bütçe Dışı	0	0	0	0	0
<b>T O P L A M</b>	<b>1.949.000</b>	<b>0</b>	<b>2.517.000</b>	<b>2.802.000</b>	<b>2.802.000</b>
Bütçe İçi	1.949.000	0	2.517.000	2.802.000	2.802.000
Bütçe Dışı	0	0	0	0	0

#### Faaliyetlere İlişkin Açıklamalar:

##### Yükseköğretim Kurumları Araştırma Altyapısı Kurulması ve Geliştirilmesi

2547 sayılı Yüksek Öğretim Kanunu, 5746 sayılı Araştırma ve Geliştirme Faaliyetlerinin Desteklenmesi Hakkında Kanun kapsamında araştırma kaynaklarının elde edilmesi ve oluşturulması için, Üniversitede çok disiplinli ve disiplinlerarası araştırmaları ve değişik sektörler ve uluslararası aktörlerle araştırma iş birliklerini teşvik etmektedir.

## 2. Hayat Boyu Öğrenme

**Bütçe Yılı:** 2025  
**Program Adı:** HAYAT BOYU ÖĞRENME

**Alt Program Adı:** YÜKSEKÖĞRETİM KURUMLARI SÜREKLİ EĞİTİM FAALİYETLERİ  
**Gereke ve Açıklamalar**

OKÜ 2024-2028 dönemi Stratejik Planı kapsamında, deneyimli akademik kadrosuyla eğitim verdiği ve araştırma yaptığı tüm alanlarda ve ihtiyaç duyulan konularda öğrencilere, kamu, özel sektör ve uluslararası kurum, kuruluş ve kişilere evrensel düzeyde nitelikli ve özgün eğitimler düzenleyerek bireylerin mesleki ve kişisel gelişimine katkıda bulunmak istemektedir. Bölge insanına yönelik olarak bilimsel, eğitsel, kültürel, sanatsal, sosyal ve sportif projeler ile hayat boyu öğrenime yönelik düzenlenen eğitim programlarının nitelik ve niceliğinin geliştirilmesi faaliyetleri yürütülecektir.

### Alt Program Hedefi:

Toplumun tüm kesimlerine ihtiyaç duyduğu alanlarda eğitimler verilmesi, kamu kurum ve kuruluşları, özel sektör ve uluslararası kuruluşlarla işbirliğinin gelişmesine katkıda bulunulması

### Performans Göstergeleri

Performans Göstergesi	Ölçü Birimi	2023	2024 Planlanan	2024 YS Gerç. Tahmini	2025 Hedef	2026 Tahmin	2027 Tahmin
1- Dezavantajlı gruplara yönelik sosyal entegrasyon ve kapsayıcılığa ilişkin yapılan faaliyet sayısı	Sayı	1	5	26	5	6	7

**Göstergeye İlişkin Açıklama** : Çocuklar, kadınlar, yaşlılar, engelli vatandaşlar gibi dezavantajlı grupların sosyal entegrasyonuna ilişkin olarak yürütülen faaliyetlerin datası izlenmektedir.  
**Hesaplama Yöntemi** : Dezavantajlı gruplara yönelik sosyal entegrasyon ve kapsayıcılığa ilişkin yapılan faaliyet sayısı toplanarak hesaplanmıştır.  
**Verinin Kaynağı** : Sağlık, Kültür ve Spor Daire Başkanlığı  
**Sorumlu İdare** : OSMANİYE KORKUT ATA ÜNİVERSİTESİ

Performans Göstergesi	Ölçü Birimi	2023	2024 Planlanan	2024 YS Gerç. Tahmini	2025 Hedef	2026 Tahmin	2027 Tahmin
2- Eğitim programlarına başvuran kişi sayısı	Sayı	25	50	0	25	50	75

**Göstergeye İlişkin Açıklama** : Üniversite bünyesinde faaliyet gösteren merkezler tarafından düzenlenen eğitimlere başvuran kişi sayısının datası izlenmektedir.  
**Hesaplama Yöntemi** : Bütün merkezlerin düzenlemiş olduğu eğitim programlarına başvuran kişi sayısı toplanarak hesaplanmıştır.  
**Verinin Kaynağı** : Sürekli Eğitim Uygulama ve Araştırma Merkezi  
**Sorumlu İdare** : OSMANİYE KORKUT ATA ÜNİVERSİTESİ

Performans Göstergesi	Ölçü Birimi	2023	2024 Planlanan	2024 YS Gerç. Tahmini	2025 Hedef	2026 Tahmin	2027 Tahmin
3- Mezunlara yönelik gerçekleştirilen faaliyet sayısı	Sayı	0	2	1	1	2	2

**Göstergeye İlişkin Açıklama** : Üniversitemiz eğitim programlarından mezun olan bireylere yönelik yapılan faaliyetler izlenmektedir.  
**Hesaplama Yöntemi** : Mezunlara yönelik düzenlenen faaliyet sayısı toplanarak hesaplanmıştır.  
**Verinin Kaynağı** : Sağlık, Kültür ve Spor Daire Başkanlığı  
**Sorumlu İdare** : OSMANİYE KORKUT ATA ÜNİVERSİTESİ



Performans Göstergesi	Ölçü Birimi	2023	2024 Planlanan	2024 YS Gerç. Tahmini	2025 Hedef	2026 Tahmin	2027 Tahmin
4- Sürekli Eğitim Merkezi (SEM) ve Dil Merkezi (DILMER) tarafından mesleki eğitime yönelik verilen sertifika sayısı	Sayı	15	50	0	25	50	75

**Göstergeye İlişkin Açıklama** : Hayat boyu öğrenme kapsamında mesleki eğitime yönelik olarak düzenlenen sertifika sayısı datası izlenmektedir.

**Hesaplama Yöntemi** : Sürekli Eğitim Uygulama ve Araştırma Merkezi ve Dil Eğitimi Uygulama Araştırma Merkezi tarafından mesleki eğitime yönelik olarak düzenlenen sertifika programlarından sertifika almaya hak kazanan kişi sayısı toplanarak hesaplanmıştır.

**Verinin Kaynağı** : Sürekli Eğitim Uygulama ve Araştırma Merkezi  
**Sorumlu İdare** : OSMANİYE KORKUT ATA ÜNİVERSİTESİ

Performans Göstergesi	Ölçü Birimi	2023	2024 Planlanan	2024 YS Gerç. Tahmini	2025 Hedef	2026 Tahmin	2027 Tahmin
5- Tamamlanan sosyal sorumluluk projeleri sayısı	Sayı	3	1	0	1	2	2

**Göstergeye İlişkin Açıklama** : Toplum ve çevre yararına yürütülen sosyal sorumluluk projelerin sayısı göstermektedir.

**Hesaplama Yöntemi** : Tamamlanan sosyal sorumluluk projelerin tümü toplanarak hesaplanmıştır.

**Verinin Kaynağı** : Sağlık, Kültür ve Spor Daire Başkanlığı  
**Sorumlu İdare** : OSMANİYE KORKUT ATA ÜNİVERSİTESİ

Performans Göstergesi	Ölçü Birimi	2023	2024 Planlanan	2024 YS Gerç. Tahmini	2025 Hedef	2026 Tahmin	2027 Tahmin
6- Üniversitenin çevrecilik alanlarında aldığı ödül sayısı	Sayı	2	2	0	1	1	1

**Göstergeye İlişkin Açıklama** : Çevrecilik alanında yapılan faaliyetler sonucu alınan ödül sayısını göstermektedir.

**Hesaplama Yöntemi** : Üniversitenin çevrecilik alanında aldığı ödül sayısı toplanarak hesaplanmıştır.

**Verinin Kaynağı** : Sağlık, Kültür ve Spor Daire Başkanlığı  
**Sorumlu İdare** : OSMANİYE KORKUT ATA ÜNİVERSİTESİ

#### Alt Program Kapsamında Yürütülecek Faaliyet Maliyetleri

Faaliyetler	2024 Bütçe	2024 Harcama Haziran	2025 Bütçe	2026 Tahmin	2027 Tahmin
<b>T O P L A M</b>	<b>0</b>	<b>0</b>	<b>0</b>	<b>0</b>	<b>0</b>
Bütçe İçi	0	0	0	0	0
Bütçe Dışı	0	0	0	0	0

#### Faaliyetlere İlişkin Açıklamalar:

##### Yükseköğretim Kurumları Araştırma Altyapısı Kurulması ve Geliştirilmesi

### 3. Yükseköğretim

**Bütçe Yılı:** 2025  
**Program Adı:** YÜKSEKÖĞRETİM

**Alt Program Adı:** ÖN LİSANS EĞİTİMİ, LİSANS EĞİTİMİ VE LİSANSÜSTÜ EĞİTİM  
**Gereke ve Açıklamalar**

OKÜ 2024-2028 dönemi Stratejik Planı kapsamında, deneyimli akademik kadrosuyla eğitim verdiği ve araştırma yaptığı tüm alanlarda ve ihtiyaç duyulan konularda öğrencilere, kamu, özel sektör ve uluslararası kurum, kuruluş ve kişilere evrensel düzeyde nitelikli ve özgün eğitimler düzenleyerek bireylerin mesleki ve kişisel gelişimine katkıda bulunmak istemektedir. Bölge insanına yönelik olarak bilimsel, eğitsel, kültürel, sanatsal, sosyal ve sportif projeler ile hayat boyu öğrenime yönelik düzenlenen eğitim programlarının nitelik ve niceliğinin geliştirilmesi faaliyetleri yürütülecektir.

#### Alt Program Hedefi:

Mesleki yeterlilik sahibi ve gelişime açık mezunlar yetiştirilmesi

#### Performans Göstergeleri

Performans Göstergesi	Ölçü Birimi	2023	2024 Planlanan	2024 YS Gerç. Tahmini	2025 Hedef	2026 Tahmin	2027 Tahmin
1- Doktora eğitimini tamamlayanların sayısı	Sayı	7	10	11	4	5	6

**Göstergeye İlişkin Açıklama** : Üniversitemiz doktora eğitimi veren programlardan mezun olan öğrencileri ifade etmektedir.  
**Hesaplama Yöntemi** : Doktora eğitimini tamamlayan öğrenci sayısı toplanarak hesaplanmıştır.  
**Verinin Kaynağı** : Öğrenci İşleri Daire Başkanlığı  
**Sorumlu İdare** : OSMANİYE KORKUT ATA ÜNİVERSİTESİ

Performans Göstergesi	Ölçü Birimi	2023	2024 Planlanan	2024 YS Gerç. Tahmini	2025 Hedef	2026 Tahmin	2027 Tahmin
2- Eğitim bilimleri kontenjan doluluk oranı	Oran	100	0	0	0	0	0

**Göstergeye İlişkin Açıklama** : Eğitim bilimleri programlarına kayıt yaptıran öğrenci sayısını ifade etmektedir.  
**Hesaplama Yöntemi** : Kayıt yaptıran öğrenci sayısı / Kontenjan sayısı  
**Verinin Kaynağı** : Öğrenci İşleri Daire Başkanlığı  
**Sorumlu İdare** : OSMANİYE KORKUT ATA ÜNİVERSİTESİ

Performans Göstergesi	Ölçü Birimi	2023	2024 Planlanan	2024 YS Gerç. Tahmini	2025 Hedef	2026 Tahmin	2027 Tahmin
3- Eğitimin program süresinde bitirilme oranı	Oran	58,44	78	83,1	80	82	85

**Göstergeye İlişkin Açıklama** : Üniversitemiz bünyesinde eğitim veren programların süresinde bitirilmesi ifade etmektedir.  
**Hesaplama Yöntemi** : Öğrenci sayısı / Eğitimi süresinde bitiren öğrenci sayısı  
**Verinin Kaynağı** : Öğrenci İşleri Daire Başkanlığı  
**Sorumlu İdare** : OSMANİYE KORKUT ATA ÜNİVERSİTESİ

Performans Göstergesi	Ölçü Birimi	2023	2024 Planlanan	2024 YS Gerç. Tahmini	2025 Hedef	2026 Tahmin	2027 Tahmin
4- Fen bilimleri kontenjan doluluk oranı	Oran	1.000	100	99	96	97	98

**Göstergeye İlişkin Açıklama** : Fen bilimleri programlarına kayıt yaptıran öğrencileri kapsamaktadır.

**Hesaplama Yöntemi** : Kayıt yaptıran öğrenci sayısı / Kontenjan sayısı

**Verinin Kaynağı** : Öğrenci İşleri Daire Başkanlığı

**Sorumlu İdare** : OSMANİYE KORKUT ATA ÜNİVERSİTESİ

Performans Göstergesi	Ölçü Birimi	2023	2024 Planlanan	2024 YS Gerç. Tahmini	2025 Hedef	2026 Tahmin	2027 Tahmin
5- Kütüphanede bulunan basılı ve elektronik kaynak sayısı	Sayı	403.000	710.000	410.000	475.000	485.000	500.000

**Göstergeye İlişkin Açıklama** : Üniversitemiz kütüphanelerinde bulunan basılı ve elektronik materyali göstermektedir.

**Hesaplama Yöntemi** : Üniversitemizde bulunan Elektronik ve basılı kaynak sayısı toplanarak hesaplanmıştır.

**Verinin Kaynağı** : Kütüphane ve Dokümantasyon Daire Başkanlığı

**Sorumlu İdare** : OSMANİYE KORKUT ATA ÜNİVERSİTESİ

Performans Göstergesi	Ölçü Birimi	2023	2024 Planlanan	2024 YS Gerç. Tahmini	2025 Hedef	2026 Tahmin	2027 Tahmin
6- Kütüphanede bulunan öğrenci başına düşen basılı ve elektronik kaynak sayısı	Sayı	33,03	58	23,5	35	40	45

**Göstergeye İlişkin Açıklama** : Üniversitemiz kütüphanelerinde bulunan basılı ve elektronik materyalin imkânlar doğrultusunda sayısının artırılarak öğrencilerin hizmetine sunulması.

**Hesaplama Yöntemi** : Kütüphanede bulunan basılı ve elektronik kaynak sayısı / Tüm öğrenci sayısı

**Verinin Kaynağı** : Kütüphane ve Dokümantasyon Daire Başkanlığı

**Sorumlu İdare** : OSMANİYE KORKUT ATA ÜNİVERSİTESİ

Performans Göstergesi	Ölçü Birimi	2023	2024 Planlanan	2024 YS Gerç. Tahmini	2025 Hedef	2026 Tahmin	2027 Tahmin
7- Kütüphaneden yararlanan kişi sayısı	Sayı	200.000	400.000	485.000	225.000	250.000	275.000

**Göstergeye İlişkin Açıklama** : Üniversitemiz kütüphanesinden yararlanan kişi sayısını göstermektedir.

**Hesaplama Yöntemi** : Üniversitemiz kütüphanelerinden yararlanan öğrenci sayısı toplanarak hesaplanmıştır.

**Verinin Kaynağı** : Kütüphane ve Dokümantasyon Daire Başkanlığı

**Sorumlu İdare** : OSMANİYE KORKUT ATA ÜNİVERSİTESİ

Performans Göstergesi	Ölçü Birimi	2023	2024 Planlanan	2024 YS Gerç. Tahmini	2025 Hedef	2026 Tahmin	2027 Tahmin
8- Lisansüstü öğrencilerin toplam öğrenciler içindeki payı	Oran	6,61	14,29	11,89	17,79	22,06	27,36

**Göstergeye İlişkin Açıklama** : Geleceğin nitelikli akademisyenlerinin yetiştirilmesi bağlamında lisansüstü öğrencilerin toplam öğrenciler içindeki sayısı.

**Hesaplama Yöntemi** : Lisansüstü öğrenci sayısı / Toplam öğrenci sayısı

**Verinin Kaynağı** : Öğrenci İşleri Daire Başkanlığı

**Sorumlu İdare** : OSMANİYE KORKUT ATA ÜNİVERSİTESİ

Performans Göstergesi	Ölçü Birimi	2023	2024 Planlanan	2024 YS Gerç. Tahmini	2025 Hedef	2026 Tahmin	2027 Tahmin
9- Öğrenci başına düşen eğitim alanı	Metrekare	5,7	8	5,9	4,7	4,8	4,9

**Göstergeye İlişkin Açıklama** : Üniversite imkânları doğrultusunda öğrencilerin verilen hizmetten en iyi şartlarda yararlanabilmesi için en uygun fiziksel koşulların oluşturulması.  
**Hesaplama Yöntemi** : Eğitim alanı toplamı / Öğrenci sayısı toplamı  
**Verinin Kaynağı** : Yapı İşleri ve Teknik Daire Başkanlığı  
**Sorumlu İdare** : OSMANİYE KORKUT ATA ÜNİVERSİTESİ

Performans Göstergesi	Ölçü Birimi	2023	2024 Planlanan	2024 YS Gerç. Tahmini	2025 Hedef	2026 Tahmin	2027 Tahmin
10- Öğrenci başına düşen kapalı alan	Metrekare	14	13	9,8	10,5	10,7	11

**Göstergeye İlişkin Açıklama** : Üniversite imkânları doğrultusunda öğrencilerin her türlü sosyal ve kültürel hizmetlerden en iyi şartlarda yararlanabilmesi için en uygun fiziksel koşulların oluşturulması.  
**Hesaplama Yöntemi** : Kapalı alan toplamı / Öğrenci sayısı toplamı  
**Verinin Kaynağı** : Yapı İşleri ve Teknik Daire Başkanlığı  
**Sorumlu İdare** : OSMANİYE KORKUT ATA ÜNİVERSİTESİ

Performans Göstergesi	Ölçü Birimi	2023	2024 Planlanan	2024 YS Gerç. Tahmini	2025 Hedef	2026 Tahmin	2027 Tahmin
11- Öğrenci değişim programlarından yararlanan öğrencilerin oranı	Oran	1	0,12	24	0	0	0,01

**Göstergeye İlişkin Açıklama** : Öğrencilerin farklı kültür ve programları tanımak suretiyle akademik ve kişisel gelişimlerine katkı sağlanması.  
**Hesaplama Yöntemi** : Değişim programlarından yararlanan öğrenci sayısı / Toplam öğrenci sayısı  
**Verinin Kaynağı** : Öğrenci İşleri Daire Başkanlığı  
**Sorumlu İdare** : OSMANİYE KORKUT ATA ÜNİVERSİTESİ

Performans Göstergesi	Ölçü Birimi	2023	2024 Planlanan	2024 YS Gerç. Tahmini	2025 Hedef	2026 Tahmin	2027 Tahmin
12- Öğretim üyesi başına düşen öğrenci sayısı	Sayı	70,03	110	54,6	50	48	46

**Göstergeye İlişkin Açıklama** : Alanında uzman ve yetişmiş öğretim elemanları istihdam edilerek öğrencilerimize kaliteli eğitim imkânı sağlamak.  
**Hesaplama Yöntemi** : Toplam öğrenci sayısı / Öğretim üyesi sayısı  
**Verinin Kaynağı** : Öğrenci İşleri Daire Başkanlığı  
**Sorumlu İdare** : OSMANİYE KORKUT ATA ÜNİVERSİTESİ

Performans Göstergesi	Ölçü Birimi	2023	2024 Planlanan	2024 YS Gerç. Tahmini	2025 Hedef	2026 Tahmin	2027 Tahmin
13- Sağlık bilimleri kontenjan doluluk oranı	Oran	100	100	0	0	0	0

**Göstergeye İlişkin Açıklama** : Sağlık bilimleri programlarına kayıt yaptıran öğrencilerin sayısını göstermektedir.  
**Hesaplama Yöntemi** : Kayıt yaptıran öğrenci sayısı / Kontenjan toplamı  
**Verinin Kaynağı** : Öğrenci İşleri Daire Başkanlığı  
**Sorumlu İdare** : OSMANİYE KORKUT ATA ÜNİVERSİTESİ

Performans Göstergesi	Ölçü Birimi	2023	2024 Planlanan	2024 YS Gerç. Tahmini	2025 Hedef	2026 Tahmin	2027 Tahmin
14- Sosyal bilimler kontenjan doluluk oranı	Oran	93,88	100	99	96	97	98

**Göstergeye İlişkin Açıklama** : Sosyal bilimler programlarına kayıt yaptıran öğrencilerin sayısını göstermektedir.

**Hesaplama Yöntemi** : Kayıt yaptıran öğrenci sayısı / Kontenjan toplamı

**Verinin Kaynağı** : Öğrenci İşleri Daire Başkanlığı

**Sorumlu İdare** : OSMANİYE KORKUT ATA ÜNİVERSİTESİ

Performans Göstergesi	Ölçü Birimi	2023	2024 Planlanan	2024 YS Gerç. Tahmini	2025 Hedef	2026 Tahmin	2027 Tahmin
15- Teknokent veya Teknoloji Transfer Ofisi (TTO) projelerine katılan öğrenci sayısı	Sayı	8	10	50	8	10	12

**Göstergeye İlişkin Açıklama** : Gerekli altyapı imkânlarının oluşturularak araştırma projelerine öğrencilerin katılımının sağlanması.

**Hesaplama Yöntemi** : Teknoloji Transfer Ofisi projelerine katılan öğrenci sayısı toplanarak hesaplanmıştır.

**Verinin Kaynağı** : Bilimsel Araştırma Projeleri Birimi

**Sorumlu İdare** : OSMANİYE KORKUT ATA ÜNİVERSİTESİ

Performans Göstergesi	Ölçü Birimi	2023	2024 Planlanan	2024 YS Gerç. Tahmini	2025 Hedef	2026 Tahmin	2027 Tahmin
16- Uluslararası kuruluşlarla ortak uygulanan eğitim programı sayısı	Sayı	3	1	0	1	1	1

**Göstergeye İlişkin Açıklama** : Uluslararası kuruluşlarda ortak uygulanan eğitim program sayısını göstermektedir.

**Hesaplama Yöntemi** : Uygulanan eğitim programları sayısı toplanarak hesaplanmıştır.

**Verinin Kaynağı** : Bilimsel Araştırma Projeleri Birimi

**Sorumlu İdare** : OSMANİYE KORKUT ATA ÜNİVERSİTESİ

Performans Göstergesi	Ölçü Birimi	2023	2024 Planlanan	2024 YS Gerç. Tahmini	2025 Hedef	2026 Tahmin	2027 Tahmin
17- Yabancı dilde eğitim veren program sayısı	Sayı	1	3	2	2	3	3

**Göstergeye İlişkin Açıklama** : Yabancı dilde eğitim veren program sayısını göstermektedir.

**Hesaplama Yöntemi** : Yabancı dilde eğitim veren program sayısı toplanarak hesaplanmıştır.

**Verinin Kaynağı** : Öğrenci İşleri Daire Başkanlığı

**Sorumlu İdare** : OSMANİYE KORKUT ATA ÜNİVERSİTESİ

Performans Göstergesi	Ölçü Birimi	2023	2024 Planlanan	2024 YS Gerç. Tahmini	2025 Hedef	2026 Tahmin	2027 Tahmin
18- Yabancı uyruklu akademisyen sayısı	Sayı	2	1	1	1	1	2

**Göstergeye İlişkin Açıklama** : Yabancı uyruklu akademisyen sayısını göstermektedir.

**Hesaplama Yöntemi** : Yabancı uyruklu akademisyen sayısı toplanarak hesaplanmaktadır.

**Verinin Kaynağı** : Öğrenci İşleri Daire Başkanlığı

**Sorumlu İdare** : OSMANİYE KORKUT ATA ÜNİVERSİTESİ

Performans Göstergesi	Ölçü Birimi	2023	2024 Planlanan	2024 YS Gerç. Tahmini	2025 Hedef	2026 Tahmin	2027 Tahmin
19- Yabancı uyruklu öğrenci sayısı	Sayı	219	203	158	160	170	180

**Göstergeye İlişkin Açıklama** : Yabancı uyruklu öğrenci sayısını göstermektedir.  
**Hesaplama Yöntemi** : Yabancı uyruklu öğrenci sayısı toplanarak hesaplanmıştır.  
**Verinin Kaynağı** : Öğrenci İşleri Daire Başkanlığı  
**Sorumlu İdare** : OSMANİYE KORKUT ATA ÜNİVERSİTESİ

Performans Göstergesi	Ölçü Birimi	2023	2024 Planlanan	2024 YS Gerç. Tahmini	2025 Hedef	2026 Tahmin	2027 Tahmin
20- Yan dal ve çift ana dal programından mezun olanların toplam mezun sayısına oranı	Oran	0,5	0,02	0	0,01	0,01	0,02

**Göstergeye İlişkin Açıklama** : Üniversitemizde yan dal ve çift ana dal programından mezun olanların toplam mezun sayısına oranı izlenmektedir.  
**Hesaplama Yöntemi** : Yan dal ve çift ana dal programından mezun olan öğrenci sayısı / Toplam mezun olan öğrenci sayısı  
**Verinin Kaynağı** : Öğrenci İşleri Daire Başkanlığı  
**Sorumlu İdare** : OSMANİYE KORKUT ATA ÜNİVERSİTESİ

#### Alt Program Kapsamında Yürütülecek Faaliyet Maliyetleri

Faaliyetler	2024 Bütçe	2024 Harcama Haziran	2025 Bütçe	2026 Tahmin	2027 Tahmin
<b>Doktora ve Tıpta Uzmanlık Eğitimi</b>	<b>24.560.000</b>	<b>9.060.055</b>	<b>30.451.000</b>	<b>35.063.000</b>	<b>35.080.000</b>
Bütçe İçi	24.560.000	9.060.055	30.451.000	35.063.000	35.080.000
Bütçe Dışı	0	0	0	0	0
<b>Lisans Öğrencilerine Yönelik Burs Hizmetleri</b>	<b>0</b>	<b>69.750</b>	<b>0</b>	<b>0</b>	<b>0</b>
Bütçe İçi	0	69.750	0	0	0
Bütçe Dışı	0	0	0	0	0
<b>Yükseköğretim Kurumları Bilgi ve Kültürel Kaynaklar ile Sportif Altyapısının Geliştirilmesi Hizmetleri</b>	<b>15.156.000</b>	<b>8.516.903</b>	<b>15.069.000</b>	<b>17.336.000</b>	<b>17.337.000</b>
Bütçe İçi	15.156.000	8.516.903	15.069.000	17.336.000	17.337.000
Bütçe Dışı	0	0	0	0	0
<b>Yükseköğretim Kurumları Birinci Öğretim</b>	<b>818.223.000</b>	<b>372.092.171</b>	<b>1.011.288.000</b>	<b>1.167.604.500</b>	<b>1.184.904.000</b>
Bütçe İçi	818.223.000	372.092.171	1.011.288.000	1.167.604.500	1.184.904.000
Bütçe Dışı	0	0	0	0	0
<b>Yükseköğretim Kurumları İkinci Öğretim</b>	<b>3.422.000</b>	<b>0</b>	<b>4.146.000</b>	<b>4.732.000</b>	<b>4.676.000</b>
Bütçe İçi	3.422.000	0	4.146.000	4.732.000	4.676.000
Bütçe Dışı	0	0	0	0	0
<b>Yükseköğretim Kurumları Tezsiz Yüksek Lisans</b>	<b>734.000</b>	<b>2.742.132</b>	<b>880.000</b>	<b>1.004.000</b>	<b>994.000</b>
Bütçe İçi	734.000	2.742.132	880.000	1.004.000	994.000
Bütçe Dışı	0	0	0	0	0
<b>T O P L A M</b>	<b>862.095.000</b>	<b>392.481.012</b>	<b>1.061.834.000</b>	<b>1.225.739.500</b>	<b>1.242.991.000</b>
Bütçe İçi	862.095.000	392.481.012	1.061.834.000	1.225.739.500	1.242.991.000
Bütçe Dışı	0	0	0	0	0

#### Faaliyetlere İlişkin Açıklamalar:

##### Yükseköğretim Kurumları Araştırma Altyapısı Kurulması ve Geliştirilmesi

**Bütçe Yılı:** 2025  
**Program Adı:** YÜKSEKÖĞRETİM

**Alt Program Adı:** ÖĞRETİM ELEMANLARINA SAĞLANAN BURS VE DESTEKLER  
**Gerekçe ve Açıklamalar**

OKÜ 2024-2028 dönemi Stratejik Planı kapsamında, deneyimli akademik kadrosuyla eğitim verdiği ve araştırma yaptığı tüm alanlarda ve ihtiyaç duyulan konularda öğrencilere, kamu, özel sektör ve uluslararası kurum, kuruluş ve kişilere evrensel düzeyde nitelikli ve özgün eğitimler düzenleyerek bireylerin mesleki ve kişisel gelişimine katkıda bulunmak istemektedir. Bölge insanına yönelik olarak bilimsel, eğitsel, kültürel, sanatsal, sosyal ve sportif projeler ile hayat boyu öğrenime yönelik düzenlenen eğitim programlarının nitelik ve niceliğinin geliştirilmesi faaliyetleri yürütülecektir.

#### Alt Program Hedefi:

Alanında yetkin, araştırmacı, bilgi üreten ve aktaran akademisyenler yetiştirilmesi

#### Performans Göstergeleri

Performans Göstergesi	Ölçü Birimi	2023	2024 Planlanan	2024 YS Gerç. Tahmini	2025 Hedef	2026 Tahmin	2027 Tahmin
1- SCI, SCI-Expanded, SSCI ve AHCI kapsamındaki dergilerde öğretim elemanı başına düşen yayın sayısı	Sayı	0,34	0,25	0,4	0,25	0,3	0,35

**Göstergeye İlişkin Açıklama** : Uluslararası indeksli dergilerde yayın yapan öğretim elemanlarının sayısını artırmak suretiyle bilime katkı sağlanması.  
**Hesaplama Yöntemi** : SCI, SCI-Expanded, SSCI ve AHCI kapsamındaki dergilerde yer alan yayın sayısı / Toplam Öğretim elemanı sayısı  
**Verinin Kaynağı** : Kütüphane ve Dokümantasyon Daire Başkanlığı  
**Sorumlu İdare** : OSMANİYE KORKUT ATA ÜNİVERSİTESİ

Performans Göstergesi	Ölçü Birimi	2023	2024 Planlanan	2024 YS Gerç. Tahmini	2025 Hedef	2026 Tahmin	2027 Tahmin
2- Yükseköğretim Kurulu tarafından belirlenecek öncelikli alanlarda sağlanan burslardan yararlanan doktora öğrenci sayısı	Sayı	3	0	0	3	4	5

**Göstergeye İlişkin Açıklama** : Doktora öğrencilerini, YÖK tarafından belirlenen öncelikli alanlarda çalışma yapmaya yönlendirmek.  
**Hesaplama Yöntemi** : Burslardan yararlanan doktora öğrenci sayısı toplanarak hesaplanmıştır.  
**Verinin Kaynağı** : Öğrenci İşleri Daire Başkanlığı  
**Sorumlu İdare** : OSMANİYE KORKUT ATA ÜNİVERSİTESİ

Performans Göstergesi	Ölçü Birimi	2023	2024 Planlanan	2024 YS Gerç. Tahmini	2025 Hedef	2026 Tahmin	2027 Tahmin
3- Yükseköğretim Kurulu tarafından sağlanan araştırma desteklerinden yararlananların sayısı	Sayı	4	1	53	4	5	6

**Göstergeye İlişkin Açıklama** : TÜBİTAK projeleri kapsamında, araştırma burslarından faydalanan öğrenciler.  
**Hesaplama Yöntemi** : Araştırma bursundan yararlanan öğrenci sayısı toplanarak hesaplanmıştır.  
**Verinin Kaynağı** : Bilimsel Araştırma Projeleri Birimi  
**Sorumlu İdare** : OSMANİYE KORKUT ATA ÜNİVERSİTESİ

Performans Göstergesi	Ölçü Birimi	2023	2024 Planlanan	2024 YS Gerç. Tahmini	2025 Hedef	2026 Tahmin	2027 Tahmin
4- Yükseköğretim Kurulu, Türkiye Bilimler Akademisi ve TÜBİTAK bilim, teşvik ve sanat ödülleri sayısı	Sayı	0	1	1	1	1	1

**Göstergeye İlişkin Açıklama** : Yükseköğretim Kurulu, Türkiye Bilimler Akademisi ve TÜBİTAK bilim, teşvik ve sanat ödülleri sayısının yıllara göre takibinin yapılması.

**Hesaplama Yöntemi** : Teşvik ve sanat ödül sayısı toplanarak hesaplanmıştır.

**Verinin Kaynağı** : Bilimsel Araştırma Projeleri Birimi

**Sorumlu İdare** : OSMANİYE KORKUT ATA ÜNİVERSİTESİ

#### Alt Program Kapsamında Yürütülecek Faaliyet Maliyetleri

Faaliyetler	2024 Bütçe	2024 Harcama Haziran	2025 Bütçe	2026 Tahmin	2027 Tahmin
<b>TOPLAM</b>	<b>0</b>	<b>0</b>	<b>0</b>	<b>0</b>	<b>0</b>
Bütçe İçi	0	0	0	0	0
Bütçe Dışı	0	0	0	0	0

#### Faaliyetlere İlişkin Açıklamalar:

##### Yükseköğretim Kurumları Araştırma Altyapısı Kurulması ve Geliştirilmesi



**Bütçe Yılı:** 2025  
**Program Adı:** YÜKSEKÖĞRETİM

**Alt Program Adı:** YÜKSEKÖĞRETİMDE ÖĞRENCİ YAŞAMI  
**Gereke ve Açıklamalar**

OKÜ 2024-2028 dönemi Stratejik Planı kapsamında, deneyimli akademik kadrosuyla eğitim verdiği ve araştırma yaptığı tüm alanlarda ve ihtiyaç duyulan konularda öğrencilere, kamu, özel sektör ve uluslararası kurum, kuruluş ve kişilere evrensel düzeyde nitelikli ve özgün eğitimler düzenleyerek bireylerin mesleki ve kişisel gelişimine katkıda bulunmak istemektedir. Bölge insanına yönelik olarak bilimsel, eğitsel, kültürel, sanatsal, sosyal ve sportif projeler ile hayat boyu öğrenime yönelik düzenlenen eğitim programlarının nitelik ve niceliğinin geliştirilmesi faaliyetleri yürütülecektir.

#### Alt Program Hedefi:

Yükseköğretim öğrencilerine sunulan beslenme ve barınma hizmetlerinin kalitesinin artırılması; öğrencilerin kişisel ve sosyal gelişimi desteklenerek yaşam kalitesinin yükseltilmesi

#### Performans Göstergeleri

Performans Göstergesi	Ölçü Birimi	2023	2024 Planlanan	2024 YS Gerç. Tahmini	2025 Hedef	2026 Tahmin	2027 Tahmin
1- Barınma hizmetlerinden yararlanan öğrenci sayısı	Sayı	0	0	0	0	0	0

**Göstergeye İlişkin Açıklama** : Üniversitede eğitim gören öğrencilerin barınma ihtiyaçlarının karşılanması.  
**Hesaplama Yöntemi** : Barınma hizmetinden yararlanan toplam öğrenci sayısı toplanarak hesaplanmıştır.  
**Verinin Kaynağı** : Sağlık, Kültür ve Spor Daire Başkanlığı  
**Sorumlu İdare** : OSMANİYE KORKUT ATA ÜNİVERSİTESİ

Performans Göstergesi	Ölçü Birimi	2023	2024 Planlanan	2024 YS Gerç. Tahmini	2025 Hedef	2026 Tahmin	2027 Tahmin
2- Beslenme hizmetlerinden yararlanan öğrenci sayısı	Sayı	12.404	250.000	236.276	120.000	135.000	150.000

**Göstergeye İlişkin Açıklama** : Üniversitede eğitim gören öğrencilerin beslenme ihtiyaçlarının karşılanması.  
**Hesaplama Yöntemi** : Beslenme hizmetinden yararlanan toplam öğrenci sayısı toplanarak hesaplanmıştır.  
**Verinin Kaynağı** : Sağlık, Kültür ve Spor Daire Başkanlığı  
**Sorumlu İdare** : OSMANİYE KORKUT ATA ÜNİVERSİTESİ

Performans Göstergesi	Ölçü Birimi	2023	2024 Planlanan	2024 YS Gerç. Tahmini	2025 Hedef	2026 Tahmin	2027 Tahmin
3- Öğrenci başına düşen sosyal donatı alanı	Metrekare	19	9	11,3	40	40,2	40,5

**Göstergeye İlişkin Açıklama** : Üniversite imkânları doğrultusunda öğrencilerin verilen hizmetten en iyi şartlarda yararlanabilmesi için en uygun fiziksel koşulların oluşturulması.  
**Hesaplama Yöntemi** : Sosyal donatı alanı / Toplam Öğrenci sayısı  
**Verinin Kaynağı** : Yapı İşleri ve Teknik Daire Başkanlığı  
**Sorumlu İdare** : OSMANİYE KORKUT ATA ÜNİVERSİTESİ

Performans Göstergesi	Ölçü Birimi	2023	2024 Planlanan	2024 YS Gerç. Tahmini	2025 Hedef	2026 Tahmin	2027 Tahmin
4- Öğrenci kulüp ve topluluk sayısı	Sayı	46	60	60	50	55	60

**Göstergeye İlişkin Açıklama** : Öğrencilerin bireysel, sosyal ve kültürel gelişimlerine katkı sağlayacak ve kendilerini özgürce ifade edebilecekleri kulüp vb. organizasyonların desteklenmesi.  
**Hesaplama Yöntemi** : Öğrenci kulüp ve topluluk sayısı toplanarak hesaplanmıştır.  
**Verinin Kaynağı** : Sağlık, Kültür ve Spor Daire Başkanlığı  
**Sorumlu İdare** : OSMANİYE KORKUT ATA ÜNİVERSİTESİ

Performans Göstergesi	Ölçü Birimi	2023	2024 Planlanan	2024 YS Gerç. Tahmini	2025 Hedef	2026 Tahmin	2027 Tahmin
5- Sosyal, kültürel ve sportif faaliyet sayısı	Sayı	5	50	59	60	70	80

**Göstergeye İlişkin Açıklama** : Öğrencilerin bireysel, sosyal ve kültürel gelişimlerine katkı sağlayacak ve kendilerini özgürce ifade edebilecekleri kulüp vb. faaliyetlerin desteklenmesi.  
**Hesaplama Yöntemi** : Sosyal, kültürel ve sportif faaliyet sayısı toplanarak hesaplanmıştır.  
**Verinin Kaynağı** : Sağlık, Kültür ve Spor Daire Başkanlığı  
**Sorumlu İdare** : OSMANİYE KORKUT ATA ÜNİVERSİTESİ

Performans Göstergesi	Ölçü Birimi	2023	2024 Planlanan	2024 YS Gerç. Tahmini	2025 Hedef	2026 Tahmin	2027 Tahmin
6- Yükseköğretimde öğrenci başına barınma harcaması	TL	0	0	0	0	0	0

**Göstergeye İlişkin Açıklama** : Üniversite imkânları doğrultusunda eğitim gören öğrencilerin barınma ihtiyaçlarının karşılanması.  
**Hesaplama Yöntemi** : Öğrencilerin barınma ihtiyacı için yapılan toplam harcama / Toplam öğrenci sayısı  
**Verinin Kaynağı** : Sağlık, Kültür ve Spor Daire Başkanlığı  
**Sorumlu İdare** : OSMANİYE KORKUT ATA ÜNİVERSİTESİ

Performans Göstergesi	Ölçü Birimi	2023	2024 Planlanan	2024 YS Gerç. Tahmini	2025 Hedef	2026 Tahmin	2027 Tahmin
7- Yükseköğretimde öğrenci başına beslenme harcaması	TL	38	40	60,35	80	100	120

**Göstergeye İlişkin Açıklama** : Üniversite imkânları doğrultusunda eğitim gören öğrencilerin beslenme ihtiyaçlarının karşılanması.  
**Hesaplama Yöntemi** : Öğrencilerin beslenme ihtiyacı için yapılan toplam harcama / Toplam öğrenci sayısı  
**Verinin Kaynağı** : Sağlık, Kültür ve Spor Daire Başkanlığı  
**Sorumlu İdare** : OSMANİYE KORKUT ATA ÜNİVERSİTESİ

Performans Göstergesi	Ölçü Birimi	2023	2024 Planlanan	2024 YS Gerç. Tahmini	2025 Hedef	2026 Tahmin	2027 Tahmin
8- Yükseköğretimde öğrenci yaşamından memnuniyet oranı	Oran	60	72	31,3	60	65	70

**Göstergeye İlişkin Açıklama** : Öğrencilerin eğitim öğretim yaşamları boyunca ihtiyaç duyacağı her türlü sosyal, kültürel, sportif ve akademik gereksinimlerini sağlayacak ortamların oluşturulması.  
**Hesaplama Yöntemi** : Öğrencilerin memnuniyetini ölçmeye yönelik yapılan anket çalışması  
**Verinin Kaynağı** : Öğrenci İşleri Daire Başkanlığı  
**Sorumlu İdare** : OSMANİYE KORKUT ATA ÜNİVERSİTESİ

Performans Göstergesi	Ölçü Birimi	2023	2024 Planlanan	2024 YS Gerç. Tahmini	2025 Hedef	2026 Tahmin	2027 Tahmin
9- Yükseköğretimde öğrencilere sunulan sağlık hizmetinden yararlanan öğrenci sayısının toplam öğrenci sayısına oranı	Oran	0	0	0	0	0	0

**Göstergeye İlişkin Açıklama** : Üniversite yaşamında oluşabilecek sağlıkla ilgili sorunlarda ilk müdahaleyi yapmak ve ayakta tedavisi mümkün yaralanmalarda gerekli önlemleri almak.

**Hesaplama Yöntemi** : Sağlık hizmetinden yararlanan öğrenci sayısı / Toplam öğrenci sayısı

**Verinin Kaynağı** : Sağlık, Kültür ve Spor Daire Başkanlığı

**Sorumlu İdare** : OSMANİYE KORKUT ATA ÜNİVERSİTESİ

#### Alt Program Kapsamında Yürütülecek Faaliyet Maliyetleri

Faaliyetler	2024 Bütçe	2024 Harcama Haziran	2025 Bütçe	2026 Tahmin	2027 Tahmin
<b>Yükseköğretimde Beslenme Hizmetleri</b>	<b>12.612.000</b>	<b>8.114.205</b>	<b>15.571.000</b>	<b>18.007.000</b>	<b>17.732.000</b>
Bütçe İçi	12.612.000	8.114.205	15.571.000	18.007.000	17.732.000
Bütçe Dışı	0	0	0	0	0
<b>Yükseköğretimde Kültür ve Spor Hizmetleri</b>	<b>1.310.000</b>	<b>2.032.589</b>	<b>1.605.000</b>	<b>1.615.000</b>	<b>1.823.000</b>
Bütçe İçi	1.310.000	2.032.589	1.605.000	1.615.000	1.823.000
Bütçe Dışı	0	0	0	0	0
<b>Yükseköğretimde Öğrenci Yaşamına İlişkin Diğer Hizmetler</b>	<b>5.865.000</b>	<b>3.456.268</b>	<b>7.344.000</b>	<b>8.690.000</b>	<b>8.925.000</b>
Bütçe İçi	5.865.000	3.456.268	7.344.000	8.690.000	8.925.000
Bütçe Dışı	0	0	0	0	0
<b>T O P L A M</b>	<b>19.787.000</b>	<b>13.603.063</b>	<b>24.520.000</b>	<b>28.312.000</b>	<b>28.480.000</b>
Bütçe İçi	19.787.000	13.603.063	24.520.000	28.312.000	28.480.000
Bütçe Dışı	0	0	0	0	0

#### Faaliyetlere İlişkin Açıklamalar:

##### Yükseköğretimde Beslenme Hizmetleri

OKÜ'nün bütün öğrencileri ile çalışanlarının, dinlenme ve ilgi alanlarına göre boş zamanlarını değerlendirmek, yeni ilgi alanları kazanmalarına imkân sağlayarak, gerek sağlık ve gerekse sosyal durumlarının iyileşmesine, yeteneklerinin ve kişiliklerinin sağlıklı bir şekilde gelişmesine imkân verecek hizmetler sunmaktadır.

##### Yükseköğretimde Kültür ve Spor Hizmetleri

Öğrencilerin beden ve ruh sağlığını korumak, çalışma, dinlenme ve ilgi alanlarına göre boş zamanlarını değerlendirmek, yeni ilgi alanları kazanmalarına imkân sağlayarak, gerek sağlık ve gerekse sosyal durumlarının iyileşmesine, yeteneklerinin ve kişiliklerinin sağlıklı bir şekilde gelişmesine imkân verecek hizmetler sunmak ve onları ruhsal ve bedensel sağlıklarına özen gösteren bireyler olarak yetiştirmek, birlikte düzenli ve disiplinli çalışma, dinlenme ve eğlenme alışkanlıkları kazandırmaktır.

##### Yükseköğretimde Öğrenci Yaşamına İlişkin Diğer Hizmetle

OKÜ' de Ön Lisans, Lisans ve Lisansüstü programlarında kayıtlı öğrencilerin yönetim organları ile öğrenciler arasında etkili bir iletişim kurarak öğrencilerin beklenti ve isteklerini yönetim organlarına iletmek ve öğrencilerin eğitim-öğretim konusundaki kararlara katılımını sağlamak amacıyla Öğrenci Konseyleri ve kulüpleri kurulmuştur.

## FAALİYET MALİYETLERİ TABLOSU

<b>İdare Adı</b>	OSMANİYE KORKUT ATA ÜNİVERSİTESİ				
<b>Program Adı</b>	ARAŞTIRMA, GELİŞTİRME VE YENİLİK				
<b>Alt Program Adı</b>	ARAŞTIRMA ALTYAPILARI				
<b>Alt Program Hedefi</b>	Ülkemizin bilgi birikiminin artırılmasına ve teknolojik gelişimine katkıda bulunmak üzere yükseköğretim kurumlarında araştırma altyapılarının kurulması ve kapasitelerinin güçlendirilmesi				
<b>Faaliyet Adı</b>	Yükseköğretim Kurumları Araştırma Altyapısı Kurulması ve Geliştirilmesi				
<b>Açıklama</b>	YÖK tarafından koordine edilen “Üniversitelerimizin Bölgesel Kalkınma Odaklı Misyona Farklılaşması ve İhtisaslaşması” temalı proje, Üniversitelerimizin ülkemiz hedefleri kapsamında, başta buldukları şehir ve bölge ile bütünleşmesinin sağlanması, iktisadi, sosyal ve beşeri sermayeyi geliştirmesi adına yükseköğretim kurumlarımızdan misyonlarını tekrar gözden geçirmeleri, tek tipten uzaklaşarak kurumsal farklılık ve çeşitliliğe yönelmeleri ve güçlü yönlerini dikkate almaları amaçlı bilimsel projelerdir.				
EKONOMİK KOD	2024 Bütçe	2024 Harcama (Haziran)	2025 Bütçe	2026 Tahmin	2027 Tahmin
<i>Personel Giderleri</i>					
<i>Sosyal Güvenlik Kurumuna Devlet Primi Giderleri</i>					
<i>Mal ve Hizmet Alım Giderleri</i>					
<i>Faiz Giderleri</i>					
<i>Cari Transferler</i>					
<i>Sermaye Giderleri</i>	3.000.000		5.000.000	5.951.000	6.785.000
<i>Sermaye Transferleri</i>					
<i>Borç Verme</i>					
<b>BÜTÇE İÇİ TOPLAM KAYNAK</b>	3.000.000		5.000.000	5.951.000	6.785.000
<i>Döner Sermaye</i>					
<i>Özel Hesap</i>					
<i>Diğer Bütçe Dışı Kaynak</i>					
<b>BÜTÇE DIŞI TOPLAM KAYNAK</b>					
<b>FAALİYET MALİYETİ TOPLAMI</b>	3.000.000		5.000.000	5.951.000	6.785.000

## FAALİYET MALİYETLERİ TABLOSU

İdare Adı	OSMANİYE KORKUT ATA ÜNİVERSİTESİ				
Program Adı	ARAŞTIRMA, GELİŞTİRME VE YENİLİK				
Alt Program Adı	YÜKSEKÖĞRETİMDE BİLİMSEL ARAŞTIRMA VE GELİŞTİRME				
Alt Program Hedefi	Yükseköğretim kurumlarında inovasyon amaçlı bilimsel çalışmaların artırılması				
Faaliyet Adı	Yükseköğretim Kurumlarının Bilimsel Araştırma Projeleri				
Açıklama	Bilimsel araştırma proje ve faaliyetlerimiz, 2547 sayılı Yükseköğretim Kanuna dayanılarak çıkarılan “Yükseköğretim Kurumları Bilimsel Araştırma Projeleri Hakkında Yönetmelik” esaslarına uygun olarak Üniversitemiz Bilimsel Araştırma Projeleri Koordinasyon birimi tarafından gerçekleştirilmektedir.				
EKONOMİK KOD	2024 Bütçe	2024 Harcama (Haziran)	2025 Bütçe	2026 Tahmin	2027 Tahmin
Personel Giderleri					
Sosyal Güvenlik Kurumuna Devlet Primi Giderleri					
Mal ve Hizmet Alım Giderleri	1.949.000		2.517.000	2.802.000	2.802.000
Faiz Giderleri					
Cari Transferler					
Sermaye Giderleri					
Sermaye Transferleri					
Borç Verme					
<b>BÜTÇE İÇİ TOPLAM KAYNAK</b>	1.949.000		2.517.000	2.802.000	2.802.000
Döner Sermaye					
Özel Hesap					
Diğer Bütçe Dışı Kaynak					
<b>BÜTÇE DIŞI TOPLAM KAYNAK</b>					
<b>FAALİYET MALİYETİ TOPLAMI</b>	1.949.000		2.517.000	2.802.000	2.802.000

## FAALİYET MALİYETLERİ TABLOSU

İdare Adı	OSMANİYE KORKUT ATA ÜNİVERSİTESİ				
Program Adı	YÜKSEKÖĞRETİM				
Alt Program Adı	ÖN LİSANS EĞİTİMİ, LİSANS EĞİTİMİ VE LİSANSÜSTÜ EĞİTİM				
Alt Program Hedefi	Mesleki yeterlilik sahibi ve gelişime açık mezunlar yetiştirilmesi				
Faaliyet Adı	Doktora ve Tıpta Uzmanlık Eğitimi				
Açıklama	Doktora Uzmanlık Eğitimi faaliyetleri; Üniversitemiz Fen Bilimleri ve Sosyal Bilimler ve Fen Bilimleri Enstitüsü, Yükseköğretim Kanunu'nun 19. maddesi gereğince kurulmuştur. Fen Bilimleri Enstitümüz bünyesinde, Mühendislik ve Doğa Bilimleri Fakültesi, Mimarlık, Tasarım ve Güzel Sanatlar Fakültesi Sosyal Bilimler Enstitümüz bünyesinde ise, İnsan ve Toplum Bilimleri Fakültesi, İktisadi ve İdari Bilimler Fakültesi, İlahiyat Fakültesi, Fakültesi Kadirli Uygulamalı Bilimler Fakültesi ve Kadirli Sosyal ve Beşeri Bilimler Fakültesi ve ilgili anabilim dalları bulunmaktadır. 04.08.2023 tarih ve 32269 sayılı Resmi Gazete'de yayımlanarak yürürlüğe giren 7477-1 sayılı Cumhurbaşkanlığı Kararı ile Üniversitemiz bünyesinde Lisansüstü Eğitim Enstitüsü kurulmasına, Fen Bilimleri Enstitüsü ve Sosyal Bilimler Enstitülerinin kapatılmasına karar verilmiştir.				
EKONOMİK KOD	2024 Bütçe	2024 Harcama (Haziran)	2025 Bütçe	2026 Tahmin	2027 Tahmin
Personel Giderleri	23.156.000	8.647.589	28.722.000	33.082.000	33.098.000
Sosyal Güvenlik Kurumuna Devlet Primi Giderleri	963.000	350.933	1.194.000	1.373.000	1.373.000
Mal ve Hizmet Alım Giderleri	441.000	61.534	535.000	608.000	609.000
Faiz Giderleri					
Cari Transferler					
Sermaye Giderleri					
Sermaye Transferleri					
Borç Verme					
<b>BÜTÇE İÇİ TOPLAM KAYNAK</b>	<b>24.560.000</b>	<b>9.060.055</b>	<b>30.451.000</b>	<b>35.063.000</b>	<b>35.080.000</b>
Döner Sermaye					
Özel Hesap					
Diğer Bütçe Dışı Kaynak					
<b>BÜTÇE DIŞI TOPLAM KAYNAK</b>					
<b>FAALİYET MALİYETİ TOPLAMI</b>	<b>24.560.000</b>	<b>9.060.055</b>	<b>30.451.000</b>	<b>35.063.000</b>	<b>35.080.000</b>

## FAALİYET MALİYETLERİ TABLOSU

İdare Adı	OSMANİYE KORKUT ATA ÜNİVERSİTESİ				
Program Adı	YÜKSEKÖĞRETİM				
Alt Program Adı	ÖN LİSANS EĞİTİMİ, LİSANS EĞİTİMİ VE LİSANSÜSTÜ EĞİTİM				
Alt Program Hedefi	Mesleki yeterlilik sahibi ve gelişime açık mezunlar yetiştirilmesi				
Faaliyet Adı	Yükseköğretim Kurumları Bilgi ve Kültürel Kaynaklar ile Sportif Altyapının Geliştirilmesi Hizmetleri				
Açıklama	Kütüphane ve Dokümantasyon Daire Başkanlığımız 124 Sayılı Kanun Hükmünde Kararnamede belirtilen; kütüphane için gerekli her türlü hizmetleri karşılama, baskı, filmi video bandı mikrofilm gibi kayıt katalogları ve hizmete sunma işlemleri ile ilgili bibliyografik tarama çalışmalarını yapma ile verilecek diğer benzeri görevleri yerine getirme faaliyetlerini yerine getirmektedir. Kütüphanemiz eğitim-öğretim dönemi boyunca haftanın 5 günü 08:00-22:00 saatleri arasında hizmet verirken, yaz dönemi hafta içi 08:00-17:00 saatleri arasında hizmet vermektedir. Kütüphane binamızın içinde 34 adet tekli (bireysel) çalışma odası, 16 adet grup çalışma odası, 126 kişilik Konferans Salonu, 22 Kişilik Konferans Salonu ve 12 personel toplantı salonu bulunmaktadır. Hedef, üniversitemiz bünyesinde görev yapan akademisyenler ile eğitim gören öğrencilere araştırma yapma, bilgi toplama ve edinilen bilgileri işleme konusunda gerekli olan tüm imkânları sunabilmektir. Bu amaçla Üniversitemiz Kütüphane ve Dokümantasyon Daire Başkanlığı, basılı ve elektronik kitapların ve dergilerin temini, ihtiyaç doğrultusunda veri taban abonelikleri ile ilgili çalışmalarını sürdürmektedir.				
EKONOMİK KOD	2024 Bütçe	2024 Harcama (Haziran)	2025 Bütçe	2026 Tahmin	2027 Tahmin
Personel Giderleri	10.215.000	4.978.564	12.678.000	14.598.000	14.600.000
Sosyal Güvenlik Kurumuna Devlet Primi Giderleri	1.078.000	576.470	1.336.000	1.540.000	1.540.000
Mal ve Hizmet Alım Giderleri	863.000	282.103	1.055.000	1.198.000	1.197.000
Faiz Giderleri					
Cari Transferler					
Sermaye Giderleri	3.000.000	2.679.766			
Sermaye Transferleri					
Borç Verme					
<b>BÜTÇE İÇİ TOPLAM KAYNAK</b>	<b>15.156.000</b>	<b>8.516.903</b>	<b>15.069.000</b>	<b>17.336.000</b>	<b>17.337.000</b>
Döner Sermaye					
Özel Hesap					
Diğer Bütçe Dışı Kaynak					
<b>BÜTÇE DIŞI TOPLAM KAYNAK</b>					
<b>FAALİYET MALİYETİ TOPLAMI</b>	<b>15.156.000</b>	<b>8.516.903</b>	<b>15.069.000</b>	<b>17.336.000</b>	<b>17.337.000</b>

## FAALİYET MALİYETLERİ TABLOSU

İdare Adı	OSMANİYE KORKUT ATA ÜNİVERSİTESİ				
Program Adı	YÜKSEKÖĞRETİM				
Alt Program Adı	ÖN LİSANS EĞİTİMİ, LİSANS EĞİTİMİ VE LİSANSÜSTÜ EĞİTİM				
Alt Program Hedefi	Mesleki yeterlilik sahibi ve gelişime açık mezunlar yetiştirilmesi				
Faaliyet Adı	Yükseköğretim Kurumları Birinci Öğretim				
Açıklama	Üniversitemiz; 8 fakülte, 2 yüksekokul, 1 Lisans Üstü Eğitim Enstitü, 5 Meslek Yüksekokulu ve 9 enstitü ile eğitim-öğretim hizmeti sunmaktadır. Eğitim ve öğretim faaliyetleri: 1 adet il merkezinde ve 3 adet ilçelerde olmak üzere toplamda 4 yerleşkede sürdürülmektedir				
EKONOMİK KOD	2024 Bütçe	2024 Harcama (Haziran)	2025 Bütçe	2026 Tahmin	2027 Tahmin
Personel Giderleri	601.974.000	299.430.126	748.699.000	862.446.000	862.357.000
Sosyal Güvenlik Kurumuna Devlet Primi Giderleri	70.343.000	36.235.623	87.639.000	100.907.000	100.898.000
Mal ve Hizmet Alım Giderleri	58.906.000	13.713.405	71.750.000	81.421.500	81.608.000
Faiz Giderleri					
Cari Transferler					
Sermaye Giderleri	87.000.000	22.713.017	103.200.000	122.830.000	140.041.000
Sermaye Transferleri					
Borç Verme					
<b>BÜTÇE İÇİ TOPLAM KAYNAK</b>	<b>818.223.000</b>	<b>372.092.171</b>	<b>1.011.288.000</b>	<b>1.167.604.500</b>	<b>1.184.904.000</b>
Döner Sermaye					
Özel Hesap					
Diğer Bütçe Dışı Kaynak					
<b>BÜTÇE DIŞI TOPLAM KAYNAK</b>					
<b>FAALİYET MALİYETİ TOPLAMI</b>	<b>818.223.000</b>	<b>372.092.171</b>	<b>1.011.288.000</b>	<b>1.167.604.500</b>	<b>1.184.904.000</b>



## FAALİYET MALİYETLERİ TABLOSU

İdare Adı	OSMANİYE KORKUT ATA ÜNİVERSİTESİ				
Program Adı	YÜKSEKÖĞRETİM				
Alt Program Adı	ÖN LİSANS EĞİTİMİ, LİSANS EĞİTİMİ VE LİSANSÜSTÜ EĞİTİM				
Alt Program Hedefi	Mesleki yeterlilik sahibi ve gelişime açık mezunlar yetiştirilmesi				
Faaliyet Adı	Yükseköğretim Kurumları İkinci Öğretim				
Açıklama	Üniversitemiz, 3843 Sayılı Kanun ve 2547 Sayılı Kanun hükümlerine dayanılarak Yükseköğretim Kurumlarında İkinci Öğretime ilişkin faaliyetlerini yürütmektedir.				
EKONOMİK KOD	2024 Bütçe	2024 Harcama (Haziran)	2025 Bütçe	2026 Tahmin	2027 Tahmin
Personel Giderleri	2.395.000		2.966.000	3.392.000	3.339.000
Sosyal Güvenlik Kurumuna Devlet Primi Giderleri					
Mal ve Hizmet Alım Giderleri	1.027.000		1.180.000	1.340.000	1.337.000
Faiz Giderleri					
Cari Transferler					
Sermaye Giderleri					
Sermaye Transferleri					
Borç Verme					
<b>BÜTÇE İÇİ TOPLAM KAYNAK</b>	<b>3.422.000</b>		<b>4.146.000</b>	<b>4.732.000</b>	<b>4.676.000</b>
Döner Sermaye					
Özel Hesap					
Diğer Bütçe Dışı Kaynak					
<b>BÜTÇE DIŞI TOPLAM KAYNAK</b>					
<b>FAALİYET MALİYETİ TOPLAMI</b>	<b>3.422.000</b>		<b>4.146.000</b>	<b>4.732.000</b>	<b>4.676.000</b>

## FAALİYET MALİYETLERİ TABLOSU

İdare Adı	OSMANİYE KORKUT ATA ÜNİVERSİTESİ				
Program Adı	YÜKSEKÖĞRETİM				
Alt Program Adı	ÖN LİSANS EĞİTİMİ, LİSANS EĞİTİMİ VE LİSANSÜSTÜ EĞİTİM				
Alt Program Hedefi	Mesleki yeterlilik sahibi ve gelişime açık mezunlar yetiştirilmesi				
Faaliyet Adı	Yükseköğretim Kurumları Tezsiz Yüksek Lisans				
Açıklama	Tezsiz Yüksek Lisans faaliyetleri, 2547 sayılı Yükseköğretim Kanununun ek 27 inci maddesi dayanılarak çıkarılan Yükseköğretim Kurumlarında Yürütülen Tezsiz Yüksek Lisans Programları Uygulama Esas ve Usullerine ve diğer mevzuatlara uygun olarak Üniversitemiz Enstitüleri tarafından gerçekleştirilmektedir.				
EKONOMİK KOD	2024 Bütçe	2024 Harcama (Haziran)	2025 Bütçe	2026 Tahmin	2027 Tahmin
Personel Giderleri	578.000	2.741.962	717.000	818.000	804.000
Sosyal Güvenlik Kurumuna Devlet Primi Giderleri					
Mal ve Hizmet Alım Giderleri	156.000	170	163.000	186.000	190.000
Faiz Giderleri					
Cari Transferler					
Sermaye Giderleri					
Sermaye Transferleri					
Borç Verme					
<b>BÜTÇE İÇİ TOPLAM KAYNAK</b>	<b>734.000</b>	<b>2.742.132</b>	<b>880.000</b>	<b>1.004.000</b>	<b>994.000</b>
Döner Sermaye					
Özel Hesap					
Diğer Bütçe Dışı Kaynak					
<b>BÜTÇE DIŞI TOPLAM KAYNAK</b>					
<b>FAALİYET MALİYETİ TOPLAMI</b>	<b>734.000</b>	<b>2.742.132</b>	<b>880.000</b>	<b>1.004.000</b>	<b>994.000</b>

## FAALİYET MALİYETLERİ TABLOSU

İdare Adı	OSMANİYE KORKUT ATA ÜNİVERSİTESİ				
Program Adı	YÜKSEKÖĞRETİM				
Alt Program Adı	YÜKSEKÖĞRETİMDE ÖĞRENCİ YAŞAMI				
Alt Program Hedefi	Yükseköğretim öğrencilerine sunulan beslenme ve barınma hizmetlerinin kalitesinin artırılması; öğrencilerin kişisel ve sosyal gelişimi desteklenerek yaşam kalitesinin yükseltilmesi				
Faaliyet Adı	Yükseköğretimde Beslenme Hizmetleri				
Açıklama	2547 sayılı Yüksek Öğretim Kanununun 46. ve 47. maddeleri uyarınca kurulan Üniversitemiz Sağlık, Kültür ve Spor Daire Başkanlığı Yükseköğretimde Beslenme Hizmetleri kapsamında, üniversitemiz öğrenci, akademik ve idari personellerine öğle yemeği verilmesi işini organize etmektedir. Yemek yiyen öğrenci grubunun özelliklerini baz alarak enerji ihtiyaçlarını karşılayan yeterli ve dengeli beslenme ilkelerine uygun ve mevsim özelliklerine göre aylık menüler planlanmaktadır. Sağlık, Kültür ve Spor Daire Başkanlığımız mutfak ve yemekhaneleri denetlemek üzere Yemek Muayene ve Kabul Komisyonu kurulmuştur. Bu komisyon bütün birimleri dolaşarak fiziksel koşulların düzeltilmesi için gerekli çalışmaları yapmaktadır. Üniversitemize ait 4 adet mutfağımız mevcut olup 1 adet mutfak faaliyettedir ve 4 adet yemekhanede öğle yemeği hizmeti sunulmaktadır. Bu yemekhanelerde 4 kap set-seçimsiz menülerle günde ortalama 2000 kişiye öğle yemeği verilmektedir.				
EKONOMİK KOD	2024 Bütçe	2024 Harcama (Haziran)	2025 Bütçe	2026 Tahmin	2027 Tahmin
Personel Giderleri	2.336.000	1.435.698	2.931.000	3.431.000	3.384.000
Sosyal Güvenlik Kurumuna Devlet Primi Giderleri	266.000	266.000	331.000	386.000	385.000
Mal ve Hizmet Alım Giderleri	10.010.000	6.412.507	12.309.000	14.190.000	13.963.000
Faiz Giderleri					
Cari Transferler					
Sermaye Giderleri					
Sermaye Transferleri					
Borç Verme					
<b>BÜTÇE İÇİ TOPLAM KAYNAK</b>	<b>12.612.000</b>	<b>8.114.205</b>	<b>15.571.000</b>	<b>18.007.000</b>	<b>17.732.000</b>
Döner Sermaye					
Özel Hesap					
Diğer Bütçe Dışı Kaynak					
<b>BÜTÇE DIŞI TOPLAM KAYNAK</b>					
<b>FAALİYET MALİYETİ TOPLAMI</b>	<b>12.612.000</b>	<b>8.114.205</b>	<b>15.571.000</b>	<b>18.007.000</b>	<b>17.732.000</b>

## FAALİYET MALİYETLERİ TABLOSU

İdare Adı	OSMANİYE KORKUT ATA ÜNİVERSİTESİ				
Program Adı	YÜKSEKÖĞRETİM				
Alt Program Adı	YÜKSEKÖĞRETİMDE ÖĞRENCİ YAŞAMI				
Alt Program Hedefi	Yükseköğretim öğrencilerine sunulan beslenme ve barınma hizmetlerinin kalitesinin artırılması; öğrencilerin kişisel ve sosyal gelişimi desteklenerek yaşam kalitesinin yükseltilmesi				
Faaliyet Adı	Yükseköğretimde Kültür ve Spor Hizmetleri				
Açıklama	2547 sayılı Yüksek Öğretim Kanununun 46. ve 47. maddeleri uyarınca kurulan Üniversitemiz Sağlık, Kültür ve Spor Daire Başkanlığı tarafından Yükseköğretimde Kültür Hizmetleri kapsamında, eğlence aktiviteleri, müzikal ve tiyatro performansları, halk oyunları ve canlı konserler faaliyetleri gerçekleştirilmektedir. Bu etkinlikler öğrenci ve üniversitemiz personeli tarafından ücret ödenmeksizin izlenebilmektedir.				
EKONOMİK KOD	2024 Bütçe	2024 Harcama (Haziran)	2025 Bütçe	2026 Tahmin	2027 Tahmin
Personel Giderleri					
Sosyal Güvenlik Kurumuna Devlet Primi Giderleri					
Mal ve Hizmet Alım Giderleri	1.310.000	2.032.589	1.605.000	1.615.000	1.823.000
Faiz Giderleri					
Cari Transferler					
Sermaye Giderleri					
Sermaye Transferleri					
Borç Verme					
<b>BÜTÇE İÇİ TOPLAM KAYNAK</b>	<b>1.310.000</b>	<b>2.032.589</b>	<b>1.605.000</b>	<b>1.615.000</b>	<b>1.823.000</b>
Döner Sermaye					
Özel Hesap					
Diğer Bütçe Dışı Kaynak					
<b>BÜTÇE DIŞI TOPLAM KAYNAK</b>					
<b>FAALİYET MALİYETİ TOPLAMI</b>	<b>1.310.000</b>	<b>2.032.589</b>	<b>1.605.000</b>	<b>1.615.000</b>	<b>1.823.000</b>

## FAALİYET MALİYETLERİ TABLOSU

İdare Adı	OSMANİYE KORKUT ATA ÜNİVERSİTESİ				
Program Adı	YÜKSEKÖĞRETİM				
Alt Program Adı	YÜKSEKÖĞRETİMDE ÖĞRENCİ YAŞAMI				
Alt Program Hedefi	Yükseköğretim öğrencilerine sunulan beslenme ve barınma hizmetlerinin kalitesinin artırılması; öğrencilerin kişisel ve sosyal gelişimi desteklenerek yaşam kalitesinin yükseltilmesi				
Faaliyet Adı	Yükseköğretimde Öğrenci Yaşamına İlişkin Diğer Hizmetler				
Açıklama	2547 sayılı Yüksek Öğretim Kanununun 46. ve 47. maddeleri uyarınca kurulan Üniversitemiz Sağlık, Kültür ve Spor Daire Başkanlığı tarafından Yükseköğretimde Öğrenci Yaşamına İlişkin Diğer Hizmetler kapsamında; kısmi zamanlı olarak çalıştırılan öğrencilerimizin ücret ödemeleri ile öğrenci yaşamına yönelik diğer faaliyetler kapsamında yapılan her türlü mal ve malzeme alımı, hizmet alımı ile yolluk giderleri gibi harcamaları içermektedir.				
EKONOMİK KOD	2024 Bütçe	2024 Harcama (Haziran)	2025 Bütçe	2026 Tahmin	2027 Tahmin
Personel Giderleri	5.024.000	2.959.471	6.303.000	7.512.000	7.727.000
Sosyal Güvenlik Kurumuna Devlet Primi Giderleri	637.000	295.085	794.000	921.000	916.000
Mal ve Hizmet Alım Giderleri	204.000	201.713	247.000	257.000	282.000
Faiz Giderleri					
Cari Transferler					
Sermaye Giderleri					
Sermaye Transferleri					
Borç Verme					
<b>BÜTÇE İÇİ TOPLAM KAYNAK</b>	<b>5.865.000</b>	<b>3.456.268</b>	<b>7.344.000</b>	<b>8.690.000</b>	<b>8.925.000</b>
Döner Sermaye					
Özel Hesap					
Diğer Bütçe Dışı Kaynak					
<b>BÜTÇE DIŞI TOPLAM KAYNAK</b>					
<b>FAALİYET MALİYETİ TOPLAMI</b>	<b>5.865.000</b>	<b>3.456.268</b>	<b>7.344.000</b>	<b>8.690.000</b>	<b>8.925.000</b>

## FAALİYET MALİYETLERİ TABLOSU

İdare Adı	OSMANİYE KORKUT ATA ÜNİVERSİTESİ				
Program Adı	YÖNETİM VE DESTEK PROGRAMI				
Alt Program Adı	TEFTİŞ, DENETİM VE DANIŞMANLIK HİZMETLERİ				
Alt Program Hedefi					
Faaliyet Adı	Hukuki Danışmanlık ve Muhakemat Hizmetleri				
Açıklama	Üniversitemiz Hukuk Müşavirliği, Üniversitemizin öğrencileriyle ve diğer kişi/kurumlarla olan anlaşmazlık ve uyuşmazlıklarında adli ve idari mercilerde üniversitemin haklarını savunma, Üniversitemiz tasarruflarının yürürlükteki kanunlara uygun olarak icrasında, idareye yardımcı olma, verilecek benzeri diğer görevleri yerine getirme faaliyetlerini yerine getirmektedir.				
EKONOMİK KOD	2024 Bütçe	2024 Harcama (Haziran)	2025 Bütçe	2026 Tahmin	2027 Tahmin
Personel Giderleri	2.038.000	914.211	2.525.000	2.910.000	2.909.000
Sosyal Güvenlik Kurumuna Devlet Primi Giderleri	221.000	117.634	273.000	315.000	316.000
Mal ve Hizmet Alım Giderleri	45.000	11.599	55.000	62.000	61.000
Faiz Giderleri					
Cari Transferler					
Sermaye Giderleri					
Sermaye Transferleri					
Borç Verme					
<b>BÜTÇE İÇİ TOPLAM KAYNAK</b>	<b>2.304.000</b>	<b>1.043.443</b>	<b>2.853.000</b>	<b>3.287.000</b>	<b>3.286.000</b>
Döner Sermaye					
Özel Hesap					
Diğer Bütçe Dışı Kaynak					
<b>BÜTÇE DIŞI TOPLAM KAYNAK</b>					
<b>FAALİYET MALİYETİ TOPLAMI</b>	<b>2.304.000</b>	<b>1.043.443</b>	<b>2.853.000</b>	<b>3.287.000</b>	<b>3.286.000</b>

## FAALİYET MALİYETLERİ TABLOSU

İdare Adı	OSMANİYE KORKUT ATA ÜNİVERSİTESİ				
Program Adı	YÖNETİM VE DESTEK PROGRAMI				
Alt Program Adı	TEFTİŞ, DENETİM VE DANIŞMANLIK HİZMETLERİ				
Alt Program Hedefi					
Faaliyet Adı	İç Denetim				
Açıklama	Eğitim ve öğretim, bilimsel çalışma ve topluma katkı sağlamaya yönelik süreçler bu faaliyet kapsamındadır.(5018 sayılı Kamu Mali Yönetimi ve Kontrol Kanunu, 2547 sayılı Yükseköğretim Kanunu) iç denetim, esas itibariyle, organizasyonun kabul edilmiş hedeflerinin gerçekleşmesindeki etkinliği ölçmek ve değerlendirmek suretiyle risk yönetimi, kontrol ve yönetim hakkında Kurum Başkanına bağımsız ve tarafsız bir görüş sunar.				
EKONOMİK KOD	2024 Bütçe	2024 Harcama (Haziran)	2025 Bütçe	2026 Tahmin	2027 Tahmin
Personel Giderleri					
Sosyal Güvenlik Kurumuna Devlet Primi Giderleri					
Mal ve Hizmet Alım Giderleri	14.000		19.000	24.000	24.000
Faiz Giderleri					
Cari Transferler					
Sermaye Giderleri					
Sermaye Transferleri					
Borç Verme					
<b>BÜTÇE İÇİ TOPLAM KAYNAK</b>	<b>14.000</b>		<b>19.000</b>	<b>24.000</b>	<b>24.000</b>
Döner Sermaye					
Özel Hesap					
Diğer Bütçe Dışı Kaynak					
<b>BÜTÇE DIŞI TOPLAM KAYNAK</b>					
<b>FAALİYET MALİYETİ TOPLAMI</b>	<b>14.000</b>		<b>19.000</b>	<b>24.000</b>	<b>24.000</b>

## FAALİYET MALİYETLERİ TABLOSU

İdare Adı	OSMANİYE KORKUT ATA ÜNİVERSİTESİ				
Program Adı	YÖNETİM VE DESTEK PROGRAMI				
Alt Program Adı	ÜST YÖNETİM, İDARİ VE MALİ HİZMETLER				
Alt Program Hedefi					
Faaliyet Adı	Bilgi Teknolojilerine Yönelik Faaliyetler				
Açıklama	Üniversitemiz Bilgi İşlem Daire Başkanlığımız tarafından, Üniversitemiz akademik ve idari birimler ile öğrencilerin gereksinim duyacağı bilişim hizmetleri ve servislerinin karşılanmasında yönelik olarak yeni bilişim teknolojilerini üniversitemize kazandırarak, kontrol ve koordinasyon yoluyla etkin ve verimli bir şekilde kullanımı ve devamlılığını sağlama faaliyetlerini yerine getirilmektedir. Bu doğrultuda hedef ve amaçlarımız; bilişim teknolojileri konusundaki gelişmeleri yakından izleyerek, Üniversitemizin teknolojik alt yapısını sürekli geliştirmek, tüm birimlerde yaygın olarak faydalanılmasını sağlamak, bilişim hizmetlerinin yürütülmesinde ve paydaşlarına sunumunda teknolojik altyapısı ve hizmet kalitesi açısından ülkemizin önde gelen ve teknolojik gelişmişliği açısından tercih edilen üniversiteleri arasında olmaktır.				
EKONOMİK KOD	2024 Bütçe	2024 Harcama (Haziran)	2025 Bütçe	2026 Tahmin	2027 Tahmin
Personel Giderleri	6.901.000	4.287.539	8.561.000	9.863.000	9.863.000
Sosyal Güvenlik Kurumuna Devlet Primi Giderleri	729.000	488.278	903.000	1.040.000	1.040.000
Mal ve Hizmet Alım Giderleri	174.000	158.768	211.000	235.000	242.000
Faiz Giderleri					
Cari Transferler					
Sermaye Giderleri					
Sermaye Transferleri					
Borç Verme					
<b>BÜTÇE İÇİ TOPLAM KAYNAK</b>	<b>7.804.000</b>	<b>4.934.585</b>	<b>9.675.000</b>	<b>11.138.000</b>	<b>11.145.000</b>
Döner Sermaye					
Özel Hesap					
Diğer Bütçe Dışı Kaynak					
<b>BÜTÇE DIŞI TOPLAM KAYNAK</b>					
<b>FAALİYET MALİYETİ TOPLAMI</b>	<b>7.804.000</b>	<b>4.934.585</b>	<b>9.675.000</b>	<b>11.138.000</b>	<b>11.145.000</b>



## FAALİYET MALİYETLERİ TABLOSU

İdare Adı	OSMANİYE KORKUT ATA ÜNİVERSİTESİ				
Program Adı	YÖNETİM VE DESTEK PROGRAMI				
Alt Program Adı	ÜST YÖNETİM, İDARİ VE MALİ HİZMETLER				
Alt Program Hedefi					
Faaliyet Adı	Genel Destek Hizmetleri				
Açıklama	Genel Destek Hizmetleri faaliyetleri; Üniversitemiz Genel Sekreterliği ve İdari ve Mali İşler Daire Başkanlığı tarafından Yükseköğretim Üst Kuruluşları ile Yükseköğretim Kurumlarının İdari Teşkilatı Hakkında 124 Sayılı Kanun Hükmünde Kararname, 190 Sayılı Kanun Hükmünde Kararname, 5018 Sayılı Kamu Mali Yönetimi ve Kontrol Kanunu ve ilgili diğer mevzuatlar ve düzenlemeler ile verilen yetki, görev ve sorumluluklar kapsamında yerine getirilmektedir. Bu doğrultuda İdari ve Mali İşler Daire Başkanlığımız; hizmet ve faaliyetlerin ekonomik ve etkin bir şekilde yerine getirilmesi için insan, para ve malzeme gibi mevcut kaynakların en uygun ve verimli bir şekilde kullanılmasını sağlamak üzere, ilgili birimlerle sözleşmeye bağlanmış ödemeleri takip ederek zamanı geldiğinde ödeme işlemlerini gerçekleştirme, satın alma süreçlerini takip ve işlemlerini yapma, araç, gereç ve malzemenin temini ile ilgili hizmetleri yürütme ve diğer faaliyetleri gerçekleştirmektedir. Üniversitemiz Genel Sekreterliği; idari teşkilatında yer alan birimlerin verimli, düzenli ve uyumlu bir şekilde çalışmalarını koordine etmek, Üniversitemiz Senatosu ve Yönetim Kurulunda raporluluk yapmak; bu kurullarda alınan kararların yazmak, korumak ve saklamak ile üniversiteye bağlı birimlere iletilmek gibi faaliyetleri yürütmektedir.				
EKONOMİK KOD	2024 Bütçe	2024 Harcama (Haziran)	2025 Bütçe	2026 Tahmin	2027 Tahmin
<i>Personel Giderleri</i>	41.043.000	24.173.827	51.232.000	58.649.000	58.795.000
<i>Sosyal Güvenlik Kurumuna Devlet Primi Giderleri</i>	4.670.000	3.008.536	5.832.000	6.664.000	6.673.000
<i>Mal ve Hizmet Alım Giderleri</i>	3.048.000	1.532.062	3.790.000	4.283.000	4.298.000
<i>Faiz Giderleri</i>					
<i>Cari Transferler</i>	2.607.000	1.785.000	3.209.000	3.638.000	3.638.000
<i>Sermaye Giderleri</i>					
<i>Sermaye Transferleri</i>					
<i>Borç Verme</i>					
<b>BÜTÇE İÇİ TOPLAM KAYNAK</b>	<b>51.368.000</b>	<b>30.499.424</b>	<b>64.063.000</b>	<b>73.234.000</b>	<b>73.404.000</b>
<i>Döner Sermaye</i>					
<i>Özel Hesap</i>					
<i>Diğer Bütçe Dışı Kaynak</i>					
<b>BÜTÇE DIŞI TOPLAM KAYNAK</b>					
<b>FAALİYET MALİYETİ TOPLAMI</b>	<b>51.368.000</b>	<b>30.499.424</b>	<b>64.063.000</b>	<b>73.234.000</b>	<b>73.404.000</b>

## FAALİYET MALİYETLERİ TABLOSU

<b>İdare Adı</b>	OSMANİYE KORKUT ATA ÜNİVERSİTESİ				
<b>Program Adı</b>	YÖNETİM VE DESTEK PROGRAMI				
<b>Alt Program Adı</b>	ÜST YÖNETİM, İDARİ VE MALİ HİZMETLER				
<b>Alt Program Hedefi</b>					
<b>Faaliyet Adı</b>	İnşaat ve Yapı İşlerinin Yürütülmesi				
<b>Açıklama</b>	İnşaat ve Yapı İşlerinin Yürütülmesi kapsamında; Üniversitemiz Yapı İşleri ve Teknik Daire Başkanlığımız, 124 Sayılı Yükseköğretim Üst Kuruluşları ile Yükseköğretim Kurumlarının İdari Teşkilatı Hakkında Kanun Hükmünde Kararnameinde belirtilen “üniversite bina ve tesislerinin projelerini yapma, ihale dosyalarını hazırlamak, yapı ve onarımla ilgili ihaleleri yürütme, inşaatları kontrol etme ve teslim alma, bakım ve onarım işlerini yapma ve kalorifer, kazan dairesi, soğuk oda, jeneratör, havalandırma sistemleri ile telefon santrali, çevre düzenleme ve araç işletme, asansör bakım ve onarımı ile benzer işleri yürütme faaliyetlerini yerine getirmektedir.				
<b>EKONOMİK KOD</b>	<b>2024 Bütçe</b>	<b>2024 Harcama (Haziran)</b>	<b>2025 Bütçe</b>	<b>2026 Tahmin</b>	<b>2027 Tahmin</b>
<i>Personel Giderleri</i>	25.672.000	12.781.429	31.857.000	36.699.000	36.699.000
<i>Sosyal Güvenlik Kurumuna Devlet Primi Giderleri</i>	2.928.000	1.585.511	3.633.000	4.186.000	4.187.000
<i>Mal ve Hizmet Alım Giderleri</i>	450.000	409.957	548.000	622.000	628.000
<i>Faiz Giderleri</i>					
<i>Cari Transferler</i>					
<i>Sermaye Giderleri</i>					
<i>Sermaye Transferleri</i>					
<i>Borç Verme</i>					
<b>BÜTÇE İÇİ TOPLAM KAYNAK</b>	29.050.000	14.776.897	36.038.000	41.507.000	41.514.000
<i>Döner Sermaye</i>					
<i>Özel Hesap</i>					
<i>Diğer Bütçe Dışı Kaynak</i>					
<b>BÜTÇE DIŞI TOPLAM KAYNAK</b>					
<b>FAALİYET MALİYETİ TOPLAMI</b>	29.050.000	14.776.897	36.038.000	41.507.000	41.514.000

## FAALİYET MALİYETLERİ TABLOSU

İdare Adı	OSMANİYE KORKUT ATA ÜNİVERSİTESİ				
Program Adı	YÖNETİM VE DESTEK PROGRAMI				
Alt Program Adı	ÜST YÖNETİM, İDARİ VE MALİ HİZMETLER				
Alt Program Hedefi					
Faaliyet Adı	İnsan Kaynakları Yönetimine İlişkin Faaliyetler				
Açıklama	İnsan Kaynakları Yönetimine İlişkin Faaliyetler, Üniversitemiz Personel Daire Başkanlığı tarafından 2547 Sayılı Kanunun 51 ve 124 Sayılı Yükseköğretim Üst Kuruluşları ile Yükseköğretim Kurumlarının İdari Teşkilatlanması Hakkındaki Kanun Hükmündeki Kararnamenin 29. maddesiyle öngörülen görevlerin gerçekleştirilmesi suretiyle yerine getirilmektedir. Bu doğrultuda Personel Daire Başkanlığımız; Üniversitenin akademik ve idari personel yapısını planlama, personel dağılımı konusunda uzun ve orta vadeli projeler üreterek, personelden en etkin biçimde yararlanma, bünyesinde çalışan akademik ve idari personelin her türlü özlük haklarıyla ilgili (atama, terfi, intibak, emeklilik vb.) hizmetleri kanun, tüzük, yönetmelik ve kararlara uygun olarak en kısa zamanda, eksiksiz ve doğru bir biçimde yapma, sorumlu olduğu görevleri en iyi şekilde yerine getirebilmek amacıyla idari personel için hizmet öncesi ve hizmet içi eğitim programları planlayıp uygulayarak üniversitenin işleyiş ve gelişimine katkıda bulunma ve benzer diğer faaliyetleri gerçekleştirmektedir.				
EKONOMİK KOD	2024 Bütçe	2024 Harcama (Haziran)	2025 Bütçe	2026 Tahmin	2027 Tahmin
Personel Giderleri	32.387.000	12.155.153	40.357.000	46.447.000	46.444.000
Sosyal Güvenlik Kurumuna Devlet Primi Giderleri	3.921.000	1.806.495	4.894.000	5.630.000	5.630.000
Mal ve Hizmet Alım Giderleri	138.000	60.711	165.000	190.000	191.000
Faiz Giderleri					
Cari Transferler	16.434.000	15.221.091	20.240.000	22.949.000	22.948.000
Sermaye Giderleri					
Sermaye Transferleri					
Borç Verme					
<b>BÜTÇE İÇİ TOPLAM KAYNAK</b>	<b>52.880.000</b>	<b>29.243.450</b>	<b>65.656.000</b>	<b>75.216.000</b>	<b>75.213.000</b>
Döner Sermaye					
Özel Hesap					
Diğer Bütçe Dışı Kaynak					
<b>BÜTÇE DIŞI TOPLAM KAYNAK</b>					
<b>FAALİYET MALİYETİ TOPLAMI</b>	<b>52.880.000</b>	<b>29.243.450</b>	<b>65.656.000</b>	<b>75.216.000</b>	<b>75.213.000</b>

## FAALİYET MALİYETLERİ TABLOSU

İdare Adı	OSMANİYE KORKUT ATA ÜNİVERSİTESİ				
Program Adı	YÖNETİM VE DESTEK PROGRAMI				
Alt Program Adı	ÜST YÖNETİM, İDARİ VE MALİ HİZMETLER				
Alt Program Hedefi					
Faaliyet Adı	Özel Kalem Hizmetleri				
Açıklama	Özel Kalem Hizmetleri faaliyetleri kapsamında; makamın gerektirdiği temsil, ağırlama, tören ile Rektörlük için gereken diğer faaliyetler yürütülmektedir.				
EKONOMİK KOD	2024 Bütçe	2024 Harcama (Haziran)	2025 Bütçe	2026 Tahmin	2027 Tahmin
Personel Giderleri	14.996.000	9.481.217			
Sosyal Güvenlik Kurumuna Devlet Primi Giderleri	1.184.000	771.848			
Mal ve Hizmet Alım Giderleri	387.000	173.043	408.000	463.000	463.000
Faiz Giderleri					
Cari Transferler					
Sermaye Giderleri					
Sermaye Transferleri					
Borç Verme					
<b>BÜTÇE İÇİ TOPLAM KAYNAK</b>	<b>16.567.000</b>	<b>10.426.108</b>	<b>408.000</b>	<b>463.000</b>	<b>463.000</b>
Döner Sermaye					
Özel Hesap					
Diğer Bütçe Dışı Kaynak					
<b>BÜTÇE DIŞI TOPLAM KAYNAK</b>					
<b>FAALİYET MALİYETİ TOPLAMI</b>	<b>16.567.000</b>	<b>10.426.108</b>	<b>408.000</b>	<b>463.000</b>	<b>463.000</b>

## FAALİYET MALİYETLERİ TABLOSU

İdare Adı	OSMANİYE KORKUT ATA ÜNİVERSİTESİ				
Program Adı	YÖNETİM VE DESTEK PROGRAMI				
Alt Program Adı	ÜST YÖNETİM, İDARİ VE MALİ HİZMETLER				
Alt Program Hedefi					
Faaliyet Adı	Strateji Geliştirme ve Mali Hizmetler				
Açıklama	5018 sayılı Kamu Mali Yönetimi ve Kontrol Kanununa göre ve bu Kanunda değişiklik yapan 5436 sayılı kanuna göre, Üniversitemiz Strateji Geliştirme Daire Başkanlığı tarafından gerçekleştirilen; Strateji Geliştirme Daire Başkanlığı, idarenin stratejik plan ve performans programının hazırlanmasını koordine etmek ve sonuçlarının konsolide edilmesi çalışmalarını yürütmek, izleyen iki yılın bütçe tahminlerini de içeren idare bütçesini stratejik plan ve yıllık performans programına uygun olarak hazırlamak, izlemek ve değerlendirmek, ayrıntılı harcama programı hazırlamak ve ilgili birimlere göndermek, bütçe kayıtlarını tutmak, bütçe kesin hesabı ile mali istatistikleri hazırlamak, idare gelirlerini tahakkuk ettirmek, gelir ve alacaklarının takip ve tahsil işlemlerini yürütmek, muhasebe hizmetlerini yürütmek, idarenin faaliyet raporunu hazırlamak, taşınır ve taşınmaz mallara ilişkin icmal cetvellerini düzenlemek, idarenin yatırım programının hazırlanmasını koordine etmek, üst yöneticilere bilgi sunmak ve danışmanlık yapmak, ön mali kontrol faaliyeti yürütmek, iç kontrol sisteminin kurulması, standartların uygulanması ve geliştirilmesi konularında çalışmalar yapmaktadır.				
EKONOMİK KOD	2024 Bütçe	2024 Harcama (Haziran)	2025 Bütçe	2026 Tahmin	2027 Tahmin
Personel Giderleri	7.739.000	3.837.491	9.600.000	11.062.000	11.064.000
Sosyal Güvenlik Kurumuna Devlet Primi Giderleri	846.000	453.276	1.049.000	1.208.000	1.208.000
Mal ve Hizmet Alım Giderleri	123.000	50.186	147.000	169.000	169.000
Faiz Giderleri					
Cari Transferler					
Sermaye Giderleri					
Sermaye Transferleri					
Borç Verme					
<b>BÜTÇE İÇİ TOPLAM KAYNAK</b>	<b>8.708.000</b>	<b>4.340.953</b>	<b>10.796.000</b>	<b>12.439.000</b>	<b>12.441.000</b>
Döner Sermaye					
Özel Hesap					
Diğer Bütçe Dışı Kaynak					
<b>BÜTÇE DIŞI TOPLAM KAYNAK</b>					
<b>FAALİYET MALİYETİ TOPLAMI</b>	<b>8.708.000</b>	<b>4.340.953</b>	<b>10.796.000</b>	<b>12.439.000</b>	<b>12.441.000</b>

## FAALİYET MALİYETLERİ TABLOSU

İdare Adı	OSMANİYE KORKUT ATA ÜNİVERSİTESİ				
Program Adı	YÖNETİM VE DESTEK PROGRAMI				
Alt Program Adı	ÜST YÖNETİM, İDARİ VE MALİ HİZMETLER				
Alt Program Hedefi					
Faaliyet Adı	Taşınmaz Mal Gelirleriyle Yürütülecek Hizmetler				
Açıklama	2547 sayılı Kanunun Ek 25'inci maddesi gereğince; Üniversitemiz adına tapuda kayıtlı taşınmazların kiralanması, satılması ve işletilmesi suretiyle elde edilecek gelirler ile Hazine adına kayıtlı olup, Üniversitemize tahsis edilmiş taşınmaz malların üzerinde herhangi bir inşaat yapılmamak ve irtifak hakkı tesisine konu edilmemek şartıyla eğitim, sağlık ve sosyal amaçlı kiralanması ve işletilmesi suretiyle elde edilecek gelirlerin tamamı, Üniversitemizin her çeşit mal ve hizmet alımlarında kullanılmaktadır.				
EKONOMİK KOD	2024 Bütçe	2024 Harcama (Haziran)	2025 Bütçe	2026 Tahmin	2027 Tahmin
Personel Giderleri					
Sosyal Güvenlik Kurumuna Devlet Primi Giderleri					
Mal ve Hizmet Alım Giderleri	16.000		18.000	21.000	21.000
Faiz Giderleri					
Cari Transferler					
Sermaye Giderleri					
Sermaye Transferleri					
Borç Verme					
<b>BÜTÇE İÇİ TOPLAM KAYNAK</b>	<b>16.000</b>		<b>18.000</b>	<b>21.000</b>	<b>21.000</b>
Döner Sermaye					
Özel Hesap					
Diğer Bütçe Dışı Kaynak					
<b>BÜTÇE DIŞI TOPLAM KAYNAK</b>					
<b>FAALİYET MALİYETİ TOPLAMI</b>	<b>16.000</b>		<b>18.000</b>	<b>21.000</b>	<b>21.000</b>

## FAALİYET MALİYETLERİ TABLOSU

İdare Adı	OSMANİYE KORKUT ATA ÜNİVERSİTESİ				
Program Adı	YÖNETİM VE DESTEK PROGRAMI				
Alt Program Adı	ÜST YÖNETİM, İDARİ VE MALİ HİZMETLER				
Alt Program Hedefi					
Faaliyet Adı	Yükseköğretimde Öğrencilere Yönelik İdari Hizmetler				
Açıklama	Bu faaliyet altında Üniversitemiz öğrencilerine yönelik olarak idari hizmet sunan Öğrenci İşleri Daire Başkanlığı ile Sağlık, Kültür ve Spor Daire Başkanlıklarımıza ait cari harcamalar yer almaktadır. Bu doğrultuda Öğrenci İşleri Daire Başkanlığımız, eğitim birimlerimizle iş birliği yaparak planlanan eğitim öğretim süresince öğrenci ile ilgili işlemlerin düzenli ve hızlı şekilde yapılmasını sağlama; öğrencilere, ilgili birim ve kurumlara bilgi ve belge hizmeti sunma faaliyetlerini misyon edinmiştir. Öğrenci İşleri Daire Başkanlığı tarafından, öğrencilerin yeni kayıt, onay ve ders durumlarıyla ilgili işlemler, mezuniyet, kimlik, burs, mezunların izlenmesi işlemleri ve verilecek diğer benzeri görevler yerine getirilmektedir.				
EKONOMİK KOD	2024 Bütçe	2024 Harcama (Haziran)	2025 Bütçe	2026 Tahmin	2027 Tahmin
Personel Giderleri	22.083.000	11.383.967	27.572.000	31.734.000	31.562.000
Sosyal Güvenlik Kurumuna Devlet Primi Giderleri	2.554.000	1.467.759	3.178.000	3.648.000	3.652.000
Mal ve Hizmet Alım Giderleri	177.000	35.665	214.000	241.000	243.000
Faiz Giderleri					
Cari Transferler					
Sermaye Giderleri	3.000.000		3.000.000	3.571.000	4.071.000
Sermaye Transferleri					
Borç Verme					
<b>BÜTÇE İÇİ TOPLAM KAYNAK</b>	<b>27.814.000</b>	<b>12.887.390</b>	<b>33.964.000</b>	<b>39.194.000</b>	<b>39.528.000</b>
Döner Sermaye					
Özel Hesap					
Diğer Bütçe Dışı Kaynak					
<b>BÜTÇE DIŞI TOPLAM KAYNAK</b>					
<b>FAALİYET MALİYETİ TOPLAMI</b>	<b>27.814.000</b>	<b>12.887.390</b>	<b>33.964.000</b>	<b>39.194.000</b>	<b>39.528.000</b>

## D) İDARENİN TOPLAM KAYNAK İHTİYACI

## FAALİYETLER DÜZEYİNDE OSMANİYE KORKUT ATA ÜNİVERSİTESİ PERFORMANS PROGRAMI MALİYETİ

PROGRAM SINIFLANDIRMASI	2025			2026			2027		
	BÜTÇE İÇİ	BÜTÇE DIŞI	TOPLAM	BÜTÇE İÇİ	BÜTÇE DIŞI	TOPLAM	BÜTÇE İÇİ	BÜTÇE DIŞI	TOPLAM
<b>ARAŞTIRMA, GELİŞTİRME VE YENİLİK</b>	<b>7.517.000</b>	<b>0</b>	<b>7.517.000</b>	<b>8.753.000</b>	<b>0</b>	<b>8.753.000</b>	<b>9.587.000</b>	<b>0</b>	<b>9.587.000</b>
<b>ARAŞTIRMA ALTYAPILARI</b>	<b>5.000.000</b>	<b>0</b>	<b>5.000.000</b>	<b>5.951.000</b>	<b>0</b>	<b>5.951.000</b>	<b>6.785.000</b>	<b>0</b>	<b>6.785.000</b>
Yükseköğretim Kurumları Araştırma Altyapısı Kurulması ve Geliştirilmesi	5.000.000	0	5.000.000	5.951.000	0	5.951.000	6.785.000	0	6.785.000
<b>YÜKSEKÖĞRETİMDE BİLİMSEL ARAŞTIRMA VE GELİŞTİRME</b>	<b>2.517.000</b>	<b>0</b>	<b>2.517.000</b>	<b>2.802.000</b>	<b>0</b>	<b>2.802.000</b>	<b>2.802.000</b>	<b>0</b>	<b>2.802.000</b>
Yükseköğretim Kurumlarının Bilimsel Araştırma Projeleri	2.517.000	0	2.517.000	2.802.000	0	2.802.000	2.802.000	0	2.802.000
<b>YÜKSEKÖĞRETİM</b>	<b>1.086.354.000</b>	<b>0</b>	<b>1.086.354.000</b>	<b>1.254.051.500</b>	<b>0</b>	<b>1.254.051.500</b>	<b>1.271.471.000</b>	<b>0</b>	<b>1.271.471.000</b>
<b>ÖN LİSANS EĞİTİMİ, LİSANS EĞİTİMİ VE LİSANSÜSTÜ EĞİTİM</b>	<b>1.061.834.000</b>	<b>0</b>	<b>1.061.834.000</b>	<b>1.225.739.500</b>	<b>0</b>	<b>1.225.739.500</b>	<b>1.242.991.000</b>	<b>0</b>	<b>1.242.991.000</b>
Doktora ve Tıpta Uzmanlık Eğitimi	30.451.000	0	30.451.000	35.063.000	0	35.063.000	35.080.000	0	35.080.000
Yükseköğretim Kurumları Bilgi ve Kültürel Kaynaklar ile Sportif Altyapının Geliştirilmesi Hizmetleri	15.069.000	0	15.069.000	17.336.000	0	17.336.000	17.337.000	0	17.337.000
Yükseköğretim Kurumları Birinci Öğretim	1.011.288.000	0	1.011.288.000	1.167.604.500	0	1.167.604.500	1.184.904.000	0	1.184.904.000
Yükseköğretim Kurumları İkinci Öğretim	4.146.000	0	4.146.000	4.732.000	0	4.732.000	4.676.000	0	4.676.000
Yükseköğretim Kurumları Tezsiz Yüksek Lisans	880.000	0	880.000	1.004.000	0	1.004.000	994.000	0	994.000
<b>YÜKSEKÖĞRETİMDE ÖĞRENCİ YAŞAMI</b>	<b>24.520.000</b>	<b>0</b>	<b>24.520.000</b>	<b>28.312.000</b>	<b>0</b>	<b>28.312.000</b>	<b>28.480.000</b>	<b>0</b>	<b>28.480.000</b>
Yükseköğretimde Beslenme Hizmetleri	15.571.000	0	15.571.000	18.007.000	0	18.007.000	17.732.000	0	17.732.000
Yükseköğretimde Kültür ve Spor Hizmetleri	1.605.000	0	1.605.000	1.615.000	0	1.615.000	1.823.000	0	1.823.000
Yükseköğretimde Öğrenci Yaşamına İlişkin Diğer Hizmetler	7.344.000	0	7.344.000	8.690.000	0	8.690.000	8.925.000	0	8.925.000
<b>YÖNETİM VE DESTEK PROGRAMI</b>	<b>223.490.000</b>	<b>0</b>	<b>223.490.000</b>	<b>256.523.000</b>	<b>0</b>	<b>256.523.000</b>	<b>257.039.000</b>	<b>0</b>	<b>257.039.000</b>
<b>TEFTİŞ, DENETİM VE DANIŞMANLIK HİZMETLERİ</b>	<b>2.872.000</b>	<b>0</b>	<b>2.872.000</b>	<b>3.311.000</b>	<b>0</b>	<b>3.311.000</b>	<b>3.310.000</b>	<b>0</b>	<b>3.310.000</b>
Hukuki Danışmanlık ve Muhakemat Hizmetleri	2.853.000	0	2.853.000	3.287.000	0	3.287.000	3.286.000	0	3.286.000
İç Denetim	19.000	0	19.000	24.000	0	24.000	24.000	0	24.000
<b>ÜST YÖNETİM, İDARİ VE MALİ HİZMETLER</b>	<b>220.618.000</b>	<b>0</b>	<b>220.618.000</b>	<b>253.212.000</b>	<b>0</b>	<b>253.212.000</b>	<b>253.729.000</b>	<b>0</b>	<b>253.729.000</b>
Bilgi Teknolojilerine Yönelik Faaliyetler	9.675.000	0	9.675.000	11.138.000	0	11.138.000	11.145.000	0	11.145.000
Genel Destek Hizmetleri	64.063.000	0	64.063.000	73.234.000	0	73.234.000	73.404.000	0	73.404.000
İnşaat ve Yapı İşlerinin Yürütülmesi	36.038.000	0	36.038.000	41.507.000	0	41.507.000	41.514.000	0	41.514.000
İnsan Kaynakları Yönetimine İlişkin Faaliyetler	65.656.000	0	65.656.000	75.216.000	0	75.216.000	75.213.000	0	75.213.000
Özel Kalem Hizmetleri	408.000	0	408.000	463.000	0	463.000	463.000	0	463.000
Strateji Geliştirme ve Mali Hizmetler	10.796.000	0	10.796.000	12.439.000	0	12.439.000	12.441.000	0	12.441.000
Taşınmaz Mal Gelirleriyle Yürütülecek Hizmetler	18.000	0	18.000	21.000	0	21.000	21.000	0	21.000
Yükseköğretimde Öğrencilere Yönelik İdari Hizmetler	33.964.000	0	33.964.000	39.194.000	0	39.194.000	39.528.000	0	39.528.000
<b>GENEL TOPLAM</b>	<b>1.317.361.000</b>	<b>0</b>	<b>1.317.361.000</b>	<b>1.519.327.500</b>	<b>0</b>	<b>1.519.327.500</b>	<b>1.538.097.000</b>	<b>0</b>	<b>1.538.097.000</b>



## EKONOMİK SINIFLANDIRMA DÜZEYİNDE OSMANİYE KORKUT ATA ÜNİVERSİTESİ PERFORMANS PROGRAMI MALİYETİ

EKONOMİK KOD	2025				2026				2027			
	HİZMET PROGRAMLARI TOPLAM	YÖNETİM VE DESTEK PROGRAMI	PROGRAM DIŞI GİDERLER	TOPLAM	HİZMET PROGRAMLARI TOPLAM	YÖNETİM VE DESTEK PROGRAMI	PROGRAM DIŞI GİDERLER	TOPLAM	HİZMET PROGRAMLARI TOPLAM	YÖNETİM VE DESTEK PROGRAMI	PROGRAM DIŞI GİDERLER	TOPLAM
<i>Personel Giderleri</i>	803.016.000	171.704.000		974.720.000	925.279.000	197.364.000		1.122.643.000	925.309.000	197.336.000		1.122.645.000
<i>Sosyal Güvenlik Kurumuna Devlet Primi Giderleri</i>	91.294.000	19.762.000		111.056.000	105.127.000	22.691.000		127.818.000	105.112.000	22.706.000		127.818.000
<i>Mal ve Hizmet Alım Giderleri</i>	91.361.000	5.575.000		96.936.000	103.617.500	6.310.000		109.927.500	103.811.000	6.340.000		110.151.000
<i>Faiz Giderleri</i>				0				0				0
<i>Cari Transferler</i>		23.449.000		23.449.000		26.587.000		26.587.000		26.586.000		26.586.000
<i>Sermaye Giderleri</i>	108.200.000	3.000.000		111.200.000	128.781.000	3.571.000		132.352.000	146.826.000	4.071.000		150.897.000
<i>Sermaye Transferleri</i>				0				0				0
<i>Borç Verme</i>				0				0				0
<i>Yedek Ödenekler</i>				0				0				0
<b>BÜTÇE İÇİ TOPLAM KAYNAK</b>	<b>1.093.871.000</b>	<b>223.490.000</b>	<b>0</b>	<b>1.317.361.000</b>	<b>1.262.804.500</b>	<b>256.523.000</b>	<b>0</b>	<b>1.519.327.500</b>	<b>1.281.058.000</b>	<b>257.039.000</b>	<b>0</b>	<b>1.538.097.000</b>
<i>Döner Sermaye</i>				0				0				0
<i>Özel Hesap</i>				0				0				0
<i>Diğer Bütçe Dışı Kaynak</i>				0				0				0
<b>BÜTÇE DIŞI TOPLAM KAYNAK</b>	<b>0</b>	<b>0</b>	<b>0</b>	<b>0</b>	<b>0</b>	<b>0</b>	<b>0</b>	<b>0</b>	<b>0</b>	<b>0</b>	<b>0</b>	<b>0</b>
<b>GENEL TOPLAM</b>	<b>1.093.871.000</b>	<b>223.490.000</b>	<b>0</b>	<b>1.317.361.000</b>	<b>1.262.804.500</b>	<b>256.523.000</b>	<b>0</b>	<b>1.519.327.500</b>	<b>1.281.058.000</b>	<b>257.039.000</b>	<b>0</b>	<b>1.538.097.000</b>



## 3. EKLER

## EK-1

## FAALİYETLERDEN SORUMLU HARCAMA BİRİMLERİ

PROGRAM	ALT PROGRAM	FAALİYET	SORUMLU HARCAMA BİRİMİ
ARAŞTIRMA, GELİŞTİRME VE YENİLİK	ARAŞTIRMA ALTYAPILARI	Yükseköğretim Kurumları Araştırma Altyapısı Kurulması ve Geliştirilmesi	ÖZEL KALEM (REKTÖRLÜK)
	YÜKSEKÖĞRETİMDE BİLİMSEL ARAŞTIRMA VE GELİŞTİRME	Yükseköğretim Kurumlarının Bilimsel Araştırma Projeleri	ÖZEL KALEM (REKTÖRLÜK)
YÜKSEKÖĞRETİM	ÖN LİSANS EĞİTİMİ, LİSANS EĞİTİMİ VE LİSANSÜSTÜ EĞİTİM	Doktora ve Tıpta Uzmanlık Eğitimi	LİSANSÜSTÜ EĞİTİM ENSTİTÜSÜ
		Yükseköğretim Kurumları Bilgi ve Kültürel Kaynaklar ile Sportif Altyapının Geliştirilmesi Hizmetleri	KÜTÜPHANE VE DOKÜMANTASYON DAİRE BAŞKANLIĞI
		Yükseköğretim Kurumları Birinci Öğretim	ÖZEL KALEM (GENEL SEKRETERLİK), İDARİ VE MALİ İŞLER DAİRE BAŞKANLIĞI, KÜTÜPHANE VE DOKÜMANTASYON DAİRE BAŞKANLIĞI, BİLGİ İŞLEM DAİRE BAŞKANLIĞI, YAPI İŞLERİ VE TEKNİK DAİRE BAŞKANLIĞI, SAĞLIK BİLİMLERİ FAKÜLTESİ, İNSAN VE TOPLUM BİLİMLERİ FAKÜLTESİ, MÜHENDİSLİK VE DOĞA BİLİMLERİ FAKÜLTESİ, GÜZEL SANATLAR TASARIM VE MİMARLIK FAKÜLTESİ, MESLEK YÜKSEKOKULU, KADIRLI MESLEK YÜKSEKOKULU, İKTİSADİ VE İDARİ BİLİMLER FAKÜLTESİ, İLAHİYAT FAKÜLTESİ, SOSYAL VE BEŞERİ BİLİMLER FAKÜLTESİ, BEDEN EĞİTİMİ VE SPOR YÜKSEKOKULU, YABANCI DİLLER YÜKSEKOKULU, BAHÇE MESLEK YÜKSEKOKULU, DÜZİÇİ MESLEK YÜKSEKOKULU, SAĞLIK HİZMETLERİ MESLEK YÜKSEKOKULU, KADIRLI UYGULAMALI BİLİMLER FAKÜLTESİ

## FAALİYETLERDEN SORUMLU HARCAMA BİRİMLERİ

PROGRAM	ALT PROGRAM	FAALİYET	SORUMLU HARCAMA BİRİMİ	
YÜKSEKÖĞRETİM	ÖN LİSANS EĞİTİMİ, LİSANS EĞİTİMİ VE LİSANSÜSTÜ EĞİTİM	Yükseköğretim Kurumları İkinci Öğretim	İDARİ VE MALİ İŞLER DAİRE BAŞKANLIĞI, İNSAN VE TOPLUM BİLİMLERİ FAKÜLTESİ, MÜHENDİSLİK VE DOĞA BİLİMLERİ FAKÜLTESİ, MESLEK YÜKSEKOKULU, İKTİSADİ VE İDARİ BİLİMLER FAKÜLTESİ, İLAHİYAT FAKÜLTESİ, SAĞLIK HİZMETLERİ MESLEK YÜKSEKOKULU	
		Yükseköğretim Kurumları Tezsiz Yüksek Lisans	LİSANSÜSTÜ EĞİTİM ENSTİTÜSÜ	
	YÜKSEKÖĞRETİMDE ÖĞRENCİ YAŞAMI	Yükseköğretimde Beslenme Hizmetleri	SAĞLIK, KÜLTÜR VE SPOR DAİRE BAŞKANLIĞI	
		Yükseköğretimde Kültür ve Spor Hizmetleri	SAĞLIK, KÜLTÜR VE SPOR DAİRE BAŞKANLIĞI	
		Yükseköğretimde Öğrenci Yaşamına İlişkin Diğer Hizmetler	SAĞLIK, KÜLTÜR VE SPOR DAİRE BAŞKANLIĞI	
	YÖNETİM VE DESTEK PROGRAMI	TEFTİŞ, DENETİM VE DANIŞMANLIK HİZMETLERİ	Hukuki Danışmanlık ve Muhakemat Hizmetleri	HUKUK MÜŞAVİRLİĞİ
			İç Denetim	ÖZEL KALEM (REKTÖRLÜK)
ÜST YÖNETİM, İDARİ VE MALİ HİZMETLER		Bilgi Teknolojilerine Yönelik Faaliyetler	BİLGİ İŞLEM DAİRE BAŞKANLIĞI	
		Genel Destek Hizmetleri	ÖZEL KALEM (GENEL SEKRETERLİK), İDARİ VE MALİ İŞLER DAİRE BAŞKANLIĞI	
		İnsan Kaynakları Yönetimine İlişkin Faaliyetler	PERSONEL DAİRE BAŞKANLIĞI	
		İnşaat ve Yapı İşlerinin Yürütülmesi	YAPI İŞLERİ VE TEKNİK DAİRE BAŞKANLIĞI	
		Özel Kalem Hizmetleri	ÖZEL KALEM (REKTÖRLÜK)	
		Strateji Geliştirme ve Mali Hizmetler	STRATEJİ GELİŞTİRME DAİRE BAŞKANLIĞI	
		Taşınmaz Mal Gelirleriyle Yürütülecek Hizmetler	İDARİ VE MALİ İŞLER DAİRE BAŞKANLIĞI	
		Yükseköğretimde Öğrencilere Yönelik İdari Hizmetler	SAĞLIK, KÜLTÜR VE SPOR DAİRE BAŞKANLIĞI, YAPI İŞLERİ VE TEKNİK DAİRE BAŞKANLIĞI, ÖĞRENCİ İŞLERİ DAİRE BAŞKANLIĞI	

## EK-2

## PERFORMANS GÖSTERGELERİNİN İZLENMESİNDEN SORUMLU BİRİMLER

PROGRAM	ALT PROGRAM	PERFORMANS GÖSTERGELERİ	SORUMLU BİRİM
ARAŞTIRMA, GELİŞTİRME VE YENİLİK	ARAŞTIRMA ALTYAPILARI	Araştırma altyapısı projesi tamamlanma oranı	ÖZEL KALEM (REKTÖRLÜK)
	YÜKSEKÖĞRETİMDE BİLİMSEL ARAŞTIRMA VE GELİŞTİRME	Ar-ge'ye harcanan bütçenin toplam bütçeye oranı	STRATEJİ GELİŞTİRME DAİRE BAŞKANLIĞI
		Ar-ge sonucu ortaya çıkan ürünlere ilişkin alınan patent sayısı	ÖZEL KALEM (REKTÖRLÜK)
		Ar-ge sonucu ticarileştirilen ürün sayısı	ÖZEL KALEM (REKTÖRLÜK)
		Araştırma merkezleri gelir miktarı	ÖZEL KALEM (REKTÖRLÜK)
		Araştırma merkezlerinin sanayi ile yaptığı proje sayısı	ÖZEL KALEM (REKTÖRLÜK)
		BAP kapsamında desteklenen araştırma projeleri sayısı	ÖZEL KALEM (REKTÖRLÜK)
		Öğretim elemanı başına düşen ar-ge proje sayısı	ÖZEL KALEM (REKTÖRLÜK)
		Patent, faydalı model ve endüstriyel tasarım başvuru sayısı	ÖZEL KALEM (REKTÖRLÜK)
		Ulusal ve uluslararası kuruluşlar tarafından desteklenen ar-ge projesi sayısı	ÖZEL KALEM (REKTÖRLÜK)
		Uluslararası endekslerde yer alan bilimsel yayın sayısı	ÖZEL KALEM (REKTÖRLÜK)
		HAYAT BOYU ÖĞRENME	YÜKSEKÖĞRETİM KURUMLARI SÜREKLİ EĞİTİM FAALİYETLERİ
Eğitim programlarına başvuran kişi sayısı	SÜREKLİ EĞİTİM UYGULAMA VE ARAŞTIRMA MERKEZİ		
Mezunlara yönelik gerçekleştirilen faaliyet sayısı	SÜREKLİ EĞİTİM UYGULAMA VE ARAŞTIRMA MERKEZİ		
Sürekli Eğitim Merkezi (SEM) ve Dil Merkezi (DİLMER) tarafından mesleki eğitime yönelik verilen sertifika sayısı	SÜREKLİ EĞİTİM UYGULAMA VE ARAŞTIRMA MERKEZİ		
Tamamlanan sosyal sorumluluk projeleri sayısı	SÜREKLİ EĞİTİM UYGULAMA VE ARAŞTIRMA MERKEZİ		
Üniversitenin çevrecilik alanlarında aldığı ödül sayısı	ÖZEL KALEM (REKTÖRLÜK)		

**PERFORMANS GÖSTERGELERİNİN İZLENMESİNDEN SORUMLU BİRİMLER**

PROGRAM	ALT PROGRAM	PERFORMANS GÖSTERGELERİ	SORUMLU BİRİM	
TEDAVİ EDİCİ SAĞLIK	TEDAVİ HİZMETLERİ	Ameliyat sayısı		
		Üniversite hastaneleri nitelikli yatak oranı		
		Üniversite hastaneleri yatak doluluk oranı		
		Yatan hasta sayısı		
YÜKSEKÖĞRETİM	ÖĞRETİM ELEMANLARINA SAĞLANAN BURS VE DESTEKLER	SCI, SCI-Expanded, SSCI ve AHCI kapsamındaki dergilerde öğretim elemanı başına düşen yayın sayısı	KÜTÜPHANE VE DOKÜMANTASYON DAİRE BAŞKANLIĞI	
		Yükseköğretim Kurulu tarafından belirlenecek öncelikli alanlarda sağlanan burslardan yararlanan doktora öğrenci sayısı	ÖĞRENCİ İŞLERİ DAİRE BAŞKANLIĞI	
		Yükseköğretim Kurulu tarafından sağlanan araştırma desteklerinden yararlananların sayısı	ÖĞRENCİ İŞLERİ DAİRE BAŞKANLIĞI	
		Yükseköğretim Kurulu, Türkiye Bilimler Akademisi ve TÜBİTAK bilim, teşvik ve sanat ödülleri sayısı	ÖZEL KALEM (REKTÖRLÜK)	
	ÖN LİSANS EĞİTİMİ, LİSANS EĞİTİMİ VE LİSANSÜSTÜ EĞİTİM		Doktora eğitimini tamamlayanların sayısı	ÖĞRENCİ İŞLERİ DAİRE BAŞKANLIĞI
			Eğitim bilimleri kontenjan doluluk oranı	ÖĞRENCİ İŞLERİ DAİRE BAŞKANLIĞI
			Eğitimin program süresinde bitirilme oranı	ÖĞRENCİ İŞLERİ DAİRE BAŞKANLIĞI
			Fen bilimleri kontenjan doluluk oranı	ÖĞRENCİ İŞLERİ DAİRE BAŞKANLIĞI
			Kütüphanede bulunan basılı ve elektronik kaynak sayısı	KÜTÜPHANE VE DOKÜMANTASYON DAİRE BAŞKANLIĞI
			Kütüphanede bulunan öğrenci başına düşen basılı ve elektronik kaynak sayısı	KÜTÜPHANE VE DOKÜMANTASYON DAİRE BAŞKANLIĞI
			Kütüphaneden yararlanan kişi sayısı	KÜTÜPHANE VE DOKÜMANTASYON DAİRE BAŞKANLIĞI
			Lisansüstü öğrencilerin toplam öğrenciler içindeki payı	ÖĞRENCİ İŞLERİ DAİRE BAŞKANLIĞI

**PERFORMANS GÖSTERGELERİNİN İZLENMESİNDEN SORUMLU BİRİMLER**

PROGRAM	ALT PROGRAM	PERFORMANS GÖSTERGELERİ	SORUMLU BİRİM
<u>YÜKSEKÖĞRETİM</u>	<u>ÖN LİSANS EĞİTİMİ, LİSANS EĞİTİMİ VE LİSANSÜSTÜ EĞİTİM</u>	Öğrenci başına düşen eğitim alanı	YAPI İŞLERİ VE TEKNİK DAİRE BAŞKANLIĞI
		Öğrenci başına düşen kapalı alan	YAPI İŞLERİ VE TEKNİK DAİRE BAŞKANLIĞI
		Öğrenci değişim programlarından yararlanan öğrencilerin oranı	ÖZEL KALEM (REKTÖRLÜK)
		Öğretim üyesi başına düşen öğrenci sayısı	ÖĞRENCİ İŞLERİ DAİRE BAŞKANLIĞI
		Sağlık bilimleri kontenjan doluluk oranı	ÖĞRENCİ İŞLERİ DAİRE BAŞKANLIĞI
		Sosyal bilimler kontenjan doluluk oranı	ÖĞRENCİ İŞLERİ DAİRE BAŞKANLIĞI
		Teknokent veya Teknoloji Transfer Ofisi (TTO) projelerine katılan öğrenci sayısı	ÖZEL KALEM (REKTÖRLÜK)
		Uluslararası kuruluşlarla ortak uygulanan eğitim programı sayısı	ÖZEL KALEM (REKTÖRLÜK)
		Yabancı dilde eğitim veren program sayısı	ÖĞRENCİ İŞLERİ DAİRE BAŞKANLIĞI
		Yabancı uyruklu akademisyen sayısı	PERSONEL DAİRE BAŞKANLIĞI
		Yabancı uyruklu öğrenci sayısı	ÖĞRENCİ İŞLERİ DAİRE BAŞKANLIĞI
		Yan dal ve çift ana dal programından mezun olanların toplam mezun sayısına oranı	ÖĞRENCİ İŞLERİ DAİRE BAŞKANLIĞI
		<u>YÜKSEKÖĞRETİMDE ÖĞRENCİ YAŞAMI</u>	Barınma hizmetlerinden yararlanan öğrenci sayısı
	Beslenme hizmetlerinden yararlanan öğrenci sayısı		SAĞLIK, KÜLTÜR VE SPOR DAİRE BAŞKANLIĞI
	Öğrenci başına düşen sosyal donatı alanı		YAPI İŞLERİ VE TEKNİK DAİRE BAŞKANLIĞI
	Öğrenci kulüp ve topluluk sayısı		SAĞLIK, KÜLTÜR VE SPOR DAİRE BAŞKANLIĞI
	Sosyal, kültürel ve sportif faaliyet sayısı		SAĞLIK, KÜLTÜR VE SPOR DAİRE BAŞKANLIĞI
	Yükseköğretimde öğrenci başına barınma harcaması		SAĞLIK, KÜLTÜR VE SPOR DAİRE BAŞKANLIĞI
	Yükseköğretimde öğrenci başına beslenme harcaması		SAĞLIK, KÜLTÜR VE SPOR DAİRE BAŞKANLIĞI
	Yükseköğretimde öğrenci yaşamından memnuniyet oranı	ÖZEL KALEM (REKTÖRLÜK)	
Yükseköğretimde öğrencilere sunulan sağlık hizmetinden yararlanan öğrenci sayısının toplam öğrenci sayısına oranı	SAĞLIK, KÜLTÜR VE SPOR DAİRE BAŞKANLIĞI		