



OSMANIYE KORKUT ATA ÜNİVERSİTESİ



# OSMANIYE KORKUT ATA ÜNİVERSİTESİ 2025 YILI BRİFİNG RAPORU

## İÇİNDEKİLER

<b>1. KURULUŞUN GENEL TANIMI .....</b>	<b>3</b>
1.1 Görevleri.....	3
1.2 Teşkilat Yapısı (Yasal Dayanağı, İl ve İlçe Örgütlenmesi).....	5
1.3 Bina, Lojman, Diğer Sosyal ve Yardımcı Tesislerin Durumu .....	11
1.4 Araç-Makina Parkı ve Teçhizat Durumu .....	14
<b>2. ÜNİVERSİTESİ'NİN GÖREV ALANINA GÖRE GENEL DURUMU.....</b>	<b>15</b>
2.1 Akademik Birimler.....	15
2.2 İdari Birimler.....	26
2.3 Bilgi ve Teknolojik Kaynaklar .....	28
2.3.1. Yazılım ve Bilgisayarlar.....	28
2.3.2 Meslek Yüksekokullarının Network Altyapısı .....	31
2.4 Kütüphane Kaynakları.....	31
2.5 Diğer Eğitim Hizmetleri .....	32
2.6 Dış İlişkiler Birimi.....	34
<b>3. 2025 YILI İÇİNDE YAPILAN YATIRIM ÇALIŞMALARI.....</b>	<b>35</b>
3.1 2020H03-152629 Kampus Altyapısı .....	36
3.2 2025H03-258425 Muhtelif İşler Projesi.....	37
3.3 2025H03-258425 Yayın Alımı Projesi.....	38
3.4 2021H05-168608 Açık ve Kapalı Spor Tesisleri .....	39
3.5 2023H03-212307 Büyük Onarım Projesi .....	40
3.6 2025K12-257131 İhtisaslaşma / Yenilenebilir Enerji ve Batarya Teknolojileri .....	41
<b>4. İHTİYAÇLAR VE SORUNLAR .....</b>	<b>42</b>
<b>5. ÖNERİLER.....</b>	<b>43</b>
<b>6. KOORDİNASYON GEREKTİREN HUSUSLAR.....</b>	<b>44</b>
<b>7. 2025 YIL SONU İTİBARIYLA PERSONEL SAYISI .....</b>	<b>45</b>

**TABLolar**

<b>Tablo 1:</b> Gerçekleşen ve Tahmini Akademik ve İdari Personel Sayıları.....	5
<b>Tablo 2:</b> OKÜ Mevcut ve Mezun Öğrenci Sayıları.....	6
<b>Tablo 3:</b> OKÜ Birimlerinin Kuruluşunun Yasal Dayanakları.....	7
<b>Tablo 4:</b> Spor Tesisleri .....	11
<b>Tablo 5:</b> Hizmet Alanları.....	11
<b>Tablo 6:</b> Mülkiyet Durumuna Göre Taşınmazların Dağılımı (m <sup>2</sup> ).....	12
<b>Tablo 7:</b> Kapalı Alanların Dağılımı (m <sup>2</sup> ).....	12
<b>Tablo 8:</b> Kapalı Mekânların Hizmet Alanlarına Göre Dağılımı .....	12
<b>Tablo 9:</b> 2025 Yılı Fiziki Kapalı Alanlar (m <sup>2</sup> ).....	13
<b>Tablo 10:</b> Mevcut Taşıtlar .....	14
<b>Tablo 11:</b> Mevcut İş Makineleri .....	14
<b>Tablo 12:</b> Teknolojik Kaynaklar.....	15
<b>Tablo 13:</b> Yararlanılan Bilişim Hizmetleri.....	30
<b>Tablo 14:</b> Meslek Yüksek Okullarının Network Alt Yapısı.....	31
<b>Tablo 15:</b> Kütüphane Kaynakları .....	32
<b>Tablo 16:</b> Kütüphane Üye ve Hizmet İstatistikleri:.....	32
<b>Tablo 17:</b> OKÜ Ödünç Verme Servisi Hizmetleri (Kitap dışı materyaller).....	32
<b>Tablo 18:</b> Üniversiteler Arası Yapılan İkili Anlaşmalar .....	34
<b>Tablo 19:</b> 2025H03-258424 Çeşitli Ünitelerin Etüd Projesi .....	35
<b>Tablo 20:</b> 2020H03-152629 Kampus Altyapısı Projesi.....	36
<b>Tablo 21:</b> 2025H03-233081 Muhtelif İşler Projesi .....	37
<b>Tablo 22:</b> 2025H03-258425 Yayın Alımları .....	38
<b>Tablo 23:</b> 2021H05-168608 Açık ve Kapalı Spor Tesisleri .....	39
<b>Tablo 24:</b> 2023H03-212307 Büyük Onarım Projesi.....	40
<b>Tablo 25:</b> 2025K12-257131- İhtisaslaşma / Yenilenebilir Enerji ve Batarya Teknolojileri.....	41
<b>Tablo 26:</b> 2025 Yıl Sonu İtibariyle Personel Sayısı .....	45
<b>Tablo 27:</b> Akademik Personelin Ünvanlara Göre Dağılımı .....	45

## 1. KURULUŞUN GENEL TANIMI

### 1.1 Görevleri

Osmaniye Korkut Ata Üniversitesi (OKÜ) 29 Mayıs 2007 tarihli Resmi Gazete’de yayımlanan 5662 sayılı Kanunun Ek 84. maddesi ile kurulmuştur. Kısa sürede öğrencilerin ve akademisyenlerin çağdaş ortamlarda eğitim-öğretim faaliyetlerini sürdürebilecekleri modern mekânlar hazırlayarak, gelecek için umut vaat eden bir üniversite olmuştur. Bilgi üretme, aktarma, teknolojiye dönüştürme, beceri kazandırma, ufku açma işlevinin yanı sıra, aydınlık ve özgürlük merkezi olma, hoşgörü ile birlikte yaşama, demokrasi kültürüne katkı sunan bir bilim yuvası olma doğrultusunda hedeflerine hızlı adımlarla ilerlemektedir.

OKÜ, gerek öz kültürünü gerekse evrensel kültürü analiz edebilecek ve bunlara saygı duyacak, geleceğini düşünürken geçmişini de yitirmeden her ikisi arasında bir köprü oluşturabilecek, yüksek ahlaki kişisel ve bilimsel değerlere sahip, bilimin sadece bilim için değil bilimin günümüz toplum ihtiyaçlarını ve sürekliliğini sağlayabilecek, sürdürülebilir kalkınma planlarımızın hazırlanmasına katkıda bulunabilecek ve bunların uygulama alanlarına aktarılabilmesinde aktif bir rol oynayacak, çeşitli araştırma ve geliştirme faaliyetlerini sağlayabilecek çeşitli sektörlerde de faal olarak hizmet verebilecek nitelikte aranan insanlar yetiştirmek üzere eğitim ve öğretimini sürdürmektedir.

Hızla değişmekte olan yükseköğretim dünyasındaki konumunu güçlendirmek için Türkiye ve dünyadaki gelişmeleri yakından takip eden Üniversitemiz, yeni fakülteler, yüksekokullar, bölümler ve programlar açmayı sürdürmektedir.

Üniversitemizin kullanımına tahsis edilen kamu kaynaklarının etkin ve verimli bir şekilde kullanılması sağlanırken, bölgenin sorunlarını giderecek çalışmalar-araştırmalar yaparak, bilgiyi reel alanda uygulayan öğrenciler yetiştirerek, kendi gelişiminin yanı sıra bölgenin de refah ve huzuruna katkıda bulunan bir kurum olma yolunda emin adımlarla ilerlemeye devam etmektedir.

### Temel Politikaları

İdari faaliyetlerimizde ve bütçemizin hazırlık ve uygulamasında; T.C. Anayasası, 2547 sayılı Yükseköğretim Kanunu, Kalkınma Planları, Yıllık Programlar, Orta Vadeli Programlar, Orta Vadeli Mali Planlar, Yüksek Öğretim Stratejisi, Bilgi Toplumu Stratejisi ve eki Eylem Planı ile diğer mevzuatlarda belirlenen usul ve esaslara titizlikle uyulmaktadır.

### Öncelikleri

Orta Vadeli Programın “Eğitim Sisteminin Geliştirilmesi” bölümünde, “Düşünme, algılama ve problem çözme yeteneği gelişmiş, yeni fikirlere açık, özgüven ve sorumluluk duygusuna sahip, demokratik değerleri ve milli kültürü özümsemiş, farklı kültürleri yorumlayabilen, paylaşım ve iletişime açık, sanat ve estetik duyguları güçlü, bilgi toplumu gereklerine haiz bireyi yetiştirmek eğitim politikasının temel amacıdır” denilerek Üniversitemizin öncelikleri belirlenmiştir.

## MİSYON

Çevre ve temel değerlere duyarlı, nitelikli eğitim ve araştırma faaliyetleri ile bireylerin ve toplumun gelişimine katkıda bulunmayı, yenilenebilir enerji ve batarya teknolojileri alanında güçlü araştırma projeleriyle, bölgesel ve ulusal düzeyde gelişmeye katkı sağlayan ve etik değerlere bağlı bireyler yetiştiren, etkin bir üniversitedir.

## VİZYON

Ulusal ve uluslararası alanda tanınan, yenilikçi çözümler üreten ve sürdürülebilir bir gelecek için katkı sağlayan, yenilenebilir enerji ve batarya teknolojileri alanında bilimsel bilgi üreten ve öncülük eden, çevre ve spor dostu, engelsiz bir yükseköğretim kurumu olmayı amaçlamaktadır.

### TEMEL DEĞERLERİMİZ

**İnsan Odaklılık:** Tüm paydaşlarının memnuniyetini esas alma

**Bilimsel Özgünlük ve Özgürlük:** Farklı varlık anlayışlarını, farklı ispat metotlarını, farklı sistem anlayışlarını bir arada tutabilme ve bunları birbirini destekleyecek şekilde bir arada yaşatabilme

**Katılımcılık:** Tüm paydaşlarını çalışma ortağı olarak değerlendirip, onlarla çalışma

**Araştırma Odaklı:** Bilimsel yöntem ve tekniklerden yararlanarak, eğitim ve bilginin üretimi, aktarımı ve paylaşımında en iyiyi hedefleme

**Kalite odaklı:** Üniversitenin sunduğu akademik ve idari hizmetlerde kaliteyi ön planda tutma

**Yenilikçi ve Rekabetçi:** Akademik anlamda çağın gereklerine uygun, sahip oldukları kaynakları en iyi şekilde kullanıp yüksek kalitede hizmet sunarak rakiplerinden daha başarılı olma

**Şeffaf ve Hesap Verebilir Olma:** Tüm paydaşların ulaşmak istediği bilgilerin, somut ve anlaşılabilir şekilde verilebilmesi için şeffaf hareket etme

**Adalet ve Eşitlik:** Sunulan hizmetlerde adalet ve eşitlik ilkesine bağlı olarak hareket etme

**Evrensel Değerleri Esas Alma:** Bilimde, eğitimde ve toplumsal hizmetlerde evrensel değerleri esas alma

**Çevreyi Koruma:** Çevre ve doğal dengenin korunmasına duyarlı olma

## 1.2 Teşkilat Yapısı (Yasal Dayanağı, İl ve İlçe Örgütlenmesi)

OKÜ'nün Akademik Birimleri; İnsan ve Toplum Bilimleri Fakültesi, İktisadi ve İdari Bilimler Fakültesi, İlahiyat Fakültesi, Kadirli Sosyal ve Beşeri Bilimler Fakültesi, Mimarlık, Tasarım ve Güzel Sanatlar Fakültesi, Mühendislik ve Doğa Bilimleri Fakültesi, Sağlık Bilimleri Fakültesi ve Kadirli Uygulamalı Bilimler Fakültesi olmak üzere **8** adet fakülte, Bahçe MYO, Düziçi MYO, Kadirli MYO, Sağlık Hizmetleri MYO ve Osmaniye MYO olmak üzere **5** adet meslek yüksekokulu, Beden Eğitimi ve Spor Yüksekokulu, Yabancı Diller Yüksekokulu olmak üzere **2** adet yüksekokul ve Lisansüstü Eğitim Enstitüsü olmak üzere **1** adet enstitüden oluşmaktadır.

**Osmaniye Korkut Ata Üniversitesi Rektörlüğüne Bağlı Birimlerimiz;** Araştırma ve Yenilikçilik Direktörlüğü, Bağımlılıkla Mücadele Birimi, Basın Halkla İlişkiler Birimi, Bilimsel Araştırma Projeleri Birimi, Dış İlişkiler Birimi, Döner Sermaye İşletmesi Müdürlüğü, Engelli Öğrenciler Danışma ve Koordinasyon Birimi, Kadın Platformu Koordinatörlüğü, Kalite Koordinatörlüğü, Pedagojik Formasyon Birimi, Yenilenebilir Enerji ve Batarya Teknolojileri Koordinatörlüğü ve İç Denetim Birimi, olarak hizmet vermektedir.

**Osmaniye Korkut Ata Üniversitesinin Araştırma Merkezleri;** Çeviri ve Redaksiyon Birimi Araştırma Merkezi, Dil Eğitimi Uygulama ve Araştırma Merkezi, Enerji Eğitim-Etüt Uygulama ve Araştırma Merkezi, Kariyer Geliştirme, Uygulama ve Araştırma Merkezi, Merkezi Araştırma Laboratuvarı Uygulama ve Araştırma Merkezi, Sürekli Eğitim Uygulama ve Araştırma Merkezi, TÖMER (Türkçe Öğretimi Uygulama ve Araştırma Merkezi), Uzaktan Eğitim Uygulama ve Araştırma Merkezi, Veri Analizi Uygulama ve Araştırma Merkezi, Osmaniye Korkut Ata Üniversitesi Toprak, Bitki ve Sulama Suyu Analiz Laboratuvarı (OKÜTAL) ve Osmaniye Korkut Ata Üniversitesi Gıda Laboratuvarı (OKÜGIDA)) olarak hizmet vermektedir.

**Rektörlüğümüzün idari teşkilatı ise;** Genel Sekreterlik Birimi, 8 Daire Başkanlığı, Hukuk Müşavirliği ve Döner Sermaye İşletmesi ile hizmetlerine devam etmektedir.

Üniversitemizde halen **613** akademik personel, **362** idari personel ile **181** sürekli işçi ve **60** Sözleşmeli Personel bulunmaktadır. Üniversitemizin çok yıllık bütçe dönemlerinde ulaşılacağı tahmini akademik ve idari personel sayıları Tablo 1'de gösterilmiştir.

**Tablo 1: Gerçekleşen ve Tahmini Akademik ve İdari Personel Sayıları**

Personel Tipi	Gerçekleşen					Tahmini
	2021	2022	2023	2024	2025	2026
Akademik Personel	553	594	612	602	613	645
İdari Personel	349	349	359	368	362	405
Sözleşmeli Personel	0	8	23	49	61	75
Sürekli İşçi	197	197	188	181	181	205
<b>Toplam</b>	<b>1099</b>	<b>1148</b>	<b>1182</b>	<b>1200</b>	<b>1217</b>	<b>1330</b>

Üniversitemizin mevcut öğrenci sayılarına bakıldığında 31 Aralık 2025 itibariyle toplam **16.936** öğrencimiz bulunmaktadır.

Üniversitemizden 2025 Haziran ayı sonu itibariyle mezun olan öğrenci sayıları Tablo 2’de gösterilmektedir.

**Tablo 2: OKÜ Mevcut ve Mezun Öğrenci Sayıları**

MEZUN SAYILARI	2025 YILI İTİBARI İLE			
	ÖNLİSANS	LİSANS	YÜKSEK LİSANS	DOKTORA
	22.217	12.433	3628	90

**OKÜ Mevcut Öğrenci Sayıları**

BİRİM ADI	1.ÖĞRETİM			2.ÖĞRETİM			1. ve 2. ÖĞRETİM		
	KIZ	ERKEK	TOPLAM	KIZ	ERKEK	TOPLAM	KIZ	ERKEK	TOPLAM
<b>MYO (Toplam)</b>	<b>2340</b>	<b>3294</b>	<b>5634</b>	<b>131</b>	<b>337</b>	<b>468</b>	<b>2471</b>	<b>3631</b>	<b>6102</b>
Bahçe MYO	462	309	771	0	1	1	462	310	772
Düziçi MYO	230	471	701	0	0	0	230	471	701
Kadirli MYO	286	646	932	0	0	0	286	646	932
Osmaniye MYO	746	1648	2394	86	306	392	832	1954	2786
Sağlık Hizmetleri MYO	616	220	836	45	30	75	661	250	911
<b>Yüksekokullar (Toplam)</b>	<b>80</b>	<b>149</b>	<b>229</b>	<b>0</b>	<b>0</b>	<b>0</b>	<b>80</b>	<b>149</b>	<b>229</b>
BESYO	80	149	229	0	0	0	80	149	229
Yabancı Diller YO	0	0	0	0	0	0	0	0	0
<b>Fakülteler (Toplam)</b>	<b>5134</b>	<b>3666</b>	<b>8800</b>	<b>297</b>	<b>222</b>	<b>519</b>	<b>5431</b>	<b>3888</b>	<b>9319</b>
İktisadi ve İdari Bilimler F.	817	1008	1825	0	0	0	817	1008	1825
İnsan ve Toplum Bilimleri F.	800	549	1349	155	82	237	955	631	1586
İlahiyat F.	312	224	536	138	134	272	450	358	808
Kadirli Sosyal Beşeri Bilimler F.	273	158	431	0	0	0	273	158	431
Mimarlık Tas. ve Güzel San. F.	350	158	508	0	0	0	350	158	508
Mühendislik ve Doğa Bil. F.	529	736	1265	0	0	0	529	736	1265
Mühendislik F.	4	9	13	4	6	10	8	15	23
Sağlık Bilimleri F.	1588	403	1991	0	0	0	1588	403	1991
Kadirli Uygulamalı Bilimler F.	461	421	882	0	0	0	461	421	882
<b>Enstitüler (Toplam)</b>	<b>492</b>	<b>485</b>	<b>977</b>	<b>102</b>	<b>207</b>	<b>309</b>	<b>594</b>	<b>692</b>	<b>1286</b>
Lisansüstü Eğitim E.	492	485	977	102	207	309	594	692	1286
<b>GENEL TOPLAM</b>	<b>8046</b>	<b>7594</b>	<b>15640</b>	<b>530</b>	<b>766</b>	<b>1296</b>	<b>8576</b>	<b>8360</b>	<b>16936</b>

Osmaniye Korkut Ata Üniversitesi Yasal Dayanakları Tablo 3'te gösterilmiştir.

**Tablo 3: OKÜ Birimlerinin Kuruluşunun Yasal Dayanakları**

OSMANİYE KORKUT ATA ÜNİVERSİTESİ	
<b>Osmaniye Korkut Ata Üniversitesi</b>	Osmaniye Korkut Ata Üniversitesi, 29/05/2007 tarih ve 26536 sayılı Resmî Gazete'de yayımlanarak yürürlüğe giren 5662 sayılı Kanun'un Ek 84. Maddesi ile kurulmuştur.
<b>Mühendislik ve Doğa Bilimleri Fakültesi</b>	Mühendislik Fakültesi 05/06/2006 tarihinde 2006/10546 sayılı Bakanlar Kurulu Kararıyla Çukurova Üniversitesi Rektörlüğüne bağlı olarak kurulmuş olup, 5662 sayılı Kanun'un 84. Ek Maddesi (a) fıkrasıyla adı ve bağlantısı değiştirilerek Mühendislik Fakültesi olarak Osmaniye Korkut Ata Üniversitesi'ne bağlanmıştır. 03 Ağustos 2024 tarihli ve 7477 sayılı Cumhurbaşkanı Kararı ile Resmî Gazetede yayımlanarak yürürlüğü giren, 2547 sayılı Yükseköğretim Kanununun ek 39 uncu maddesi ile 2809 sayılı Yükseköğretim Kurumları Teşkilatı Kanununun ek 30 uncu ve ek 158 inci maddeleri gereğince Mühendislik ve Doğa Bilimleri Fakültesi adını almıştır. Fakültemiz bünyesinde; Bilgisayar Mühendisliği, Elektrik-Elektronik Mühendisliği, Enerji Sistemleri Mühendisliği, Endüstri Mühendisliği, Gıda Mühendisliği, Harita Mühendisliği, İnşaat Mühendisliği, Kimya Mühendisliği, Makine Mühendisliği, Matematik, Kimya, Fizik ve Biyoloji bölümleri yer almaktadır.
<b>İnsan ve Toplum Bilimleri Fakültesi</b>	03 Ağustos 2024 tarihli ve 7477 sayılı Cumhurbaşkanı Kararı ile Resmî Gazetede yayımlanarak yürürlüğü giren, 2547 sayılı Yükseköğretim Kanununun ek 39 uncu maddesi ile 2809 sayılı Yükseköğretim Kurumları Teşkilatı Kanununun ek 30 uncu ve ek 158 inci maddeleri gereğince İnsan ve Toplum Bilimleri Fakültesi kurulması kararlaştırılmıştır. Fakültemiz bünyesinde; Türk Dili ve Edebiyatı, Arkeoloji, Tarih, İngiliz Dili ve Edebiyatı ve Mütercim-Tercümanlık Bölümleri bulunmaktadır.
<b>İktisadi ve İdari Bilimler Fakültesi</b>	OKÜ İktisadi ve İdari Bilimler Fakültesi 29 Mayıs 2007 tarih ve 26536 sayılı Resmî Gazetede yayımlanarak yürürlüğe giren 5662 sayılı Kanunla kurulmuştur. Fakültemizde öğretim faaliyetleri 2009-2010 eğitim-öğretim yılında İşletme Bölümüne öğrenci alınmasıyla başlamıştır. Fakültemiz bünyesinde; İşletme, İktisat, Yönetim Bilişim Sistemleri, Uluslararası İlişkiler, Siyaset Bilimi ve Kamu Yönetimi, Ekonometri ile Uluslararası Ticaret ve Lojistik bölümleri yer almaktadır.
<b>Mimarlık, Tasarım ve Güzel Sanatlar Fakültesi</b>	10 Ocak 2012 gün ve 28169 sayılı Resmî Gazete'de yayımlanarak yürürlüğe giren, Millî Eğitim Bakanlığının 6/12/2011 tarihli ve 24055 sayılı yazısı üzerine, 28/3/1983 tarihli ve 2809 sayılı Kanunun ek 30 uncu maddesine göre, Bakanlar Kurulu'nca 16/12/2011 tarihinde Mimarlık, Tasarım ve Güzel Sanatlar Fakültesi kurulması kararlaştırılmıştır. Fakültemiz bünyesinde; Endüstri Ürünleri Tasarımı Bölümü, Geleneksel Türk Sanatları Bölümü, Grafik Tasarımı Bölümü, İç Mimarlık ve Çevre Tasarımı Bölümü, Mimarlık Bölümü, Müzik Bölümü ve Resim Bölümü yer almaktadır.
<b>İlahiyat Fakültesi</b>	05/12/2012 tarih ve 28488 sayılı Resmî Gazete'de yayımlanarak yürürlüğe giren, Millî Eğitim Bakanlığının teklif yazıları üzerine, 28/3/1983 tarihli ve 2809 sayılı Kanunun ek 30 uncu maddesine göre, 12/11/2012 tarih ve 2012/3961 sayılı Bakanlar Kurulu'nca İlahiyat Fakültesi kurulması kararlaştırılmıştır. Fakültemiz bünyesinde; Temel İslam Bilimleri Bölümü, Felsefe ve Din Bilimleri Bölümü ile İslam Tarihi ve Sanatları Bölümü yer almaktadır.

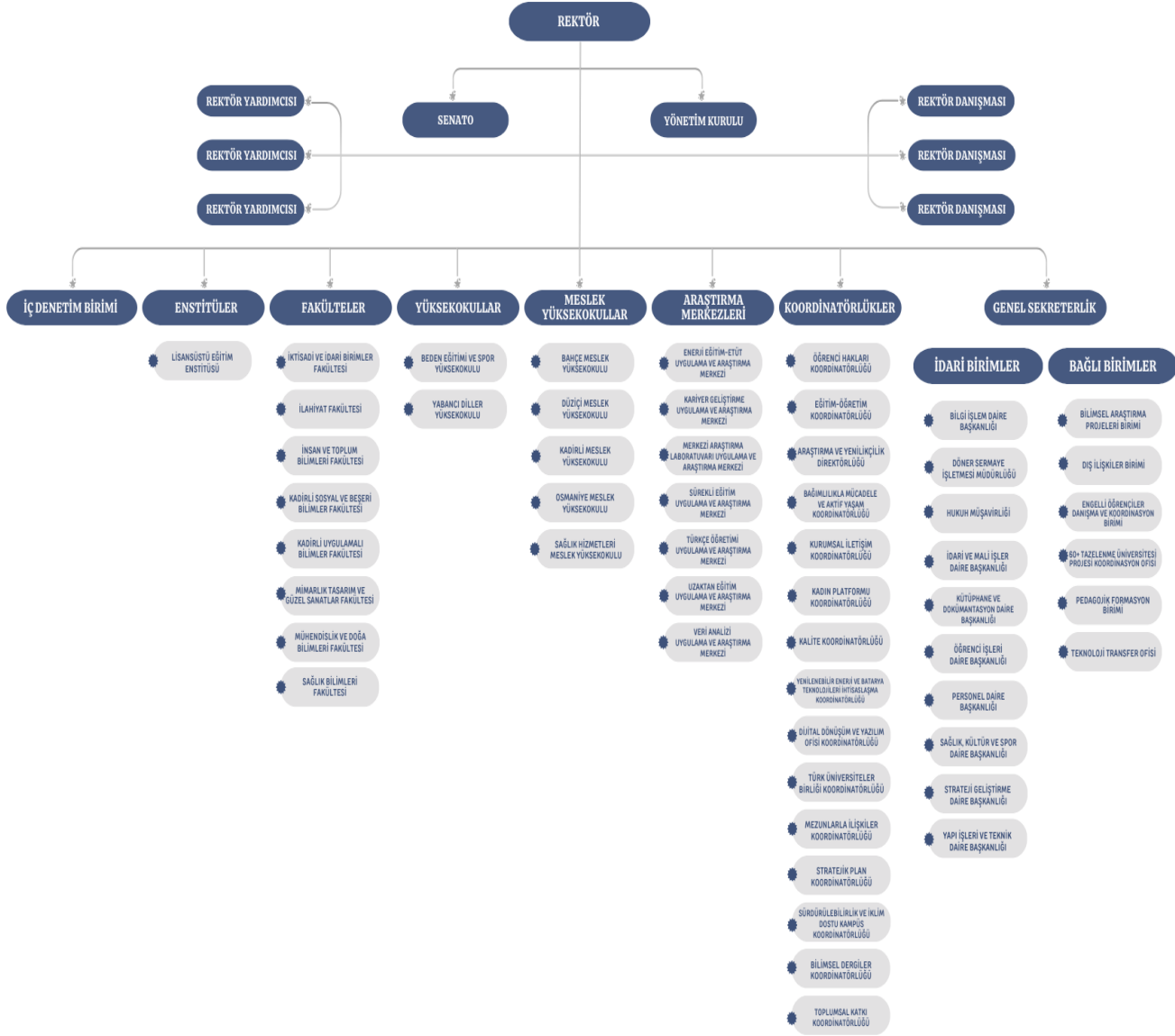
Tablo 3: Osmaniye Korkut Ata Üniversitesi Birimlerinin Kuruluşunun Yasal Dayanakları (DEVAM)

OSMANİYE KORKUT ATA ÜNİVERSİTESİ	
<b>Kadirli Sosyal ve Beşerî Bilimler Fakültesi</b>	Kadirli Sosyal ve Beşerî Bilimler Fakültesi, OKÜ bünyesinde 8 Nisan 2016 tarihli ve 29678 sayılı Resmî Gazete’de yayımlanarak yürürlüğe giren 2016/8700 sayılı kararname ile kurulmuştur.
<b>Kadirli Uygulamalı Bilimler Fakültesi</b>	Kadirli Uygulamalı Bilimler Fakültesi, Yükseköğretim Genel Kurulu’nun 29.04.2013 tarihli kararı ile 2013/4716 Sayılı Kararname ile Osmaniye Korkut Ata Üniversitesi’ne bağlı Uygulamalı Bilimler Yüksekokulu olarak kurulmuştur. Kadirli Uygulamalı Bilimler Yüksekokulu bünyesinde, 31.05.2013 tarihinde Organik Tarım İşletmeciliği, Gıda Teknolojisi, Spor Yönetimi, Turizm İşletmeciliği ve Otelcilik, Bankacılık ve Sigortacılık Bölümü ile Gastronomi ve Mutfak Sanatları bölümleri ve 09.01.2019 tarihinde Rekreasyon Yönetimi Bölümü açılmıştır. Kadirli Uygulamalı Bilimler Yüksekokulu, 2014-2015 Eğitim-Öğretim yılında Organik Tarım İşletmeciliği ve Gıda Teknolojisi bölümlerine, 2018-2019 Eğitim-Öğretim yılında Gastronomi ve Mutfak Sanatları bölümüne ve 2020-2021 Eğitim-Öğretim yılında Rekreasyon Yönetimi bölümüne öğrenci olarak eğitim-öğretime başlamıştır. 30.10.2018 tarihli Yükseköğretim Yürütme Kurulu kararıyla Turizm İşletmeciliği ve Otelcilik ve Bankacılık ve Sigortacılık Bölümleri kapatılmıştır. Yüksekokulumuz 28.06.2021 tarih ve 4180 sayılı Cumhurbaşkanlığı kararıyla Kadirli Uygulamalı Bilimler Fakültesi olarak kurulmuştur.
<b>Sağlık Bilimleri Fakültesi</b>	Osmaniye Korkut Ata Sağlık Bilimleri Fakültesi, Sağlık Yüksekokulu olarak 25.04.2013 tarih ve 2013/4459 sayılı Bakanlar Kurulu kararı ile kurulmuştur. 18 Nisan 2019 tarihli ve 2019/968 sayılı Cumhurbaşkanlığı kararnamesi ile Sağlık Yüksekokulunun kapatılması, Sağlık Bilimleri Fakültesinin kurulması kararlaştırılmıştır. Fakültemiz bünyesinde Hemşirelik, Ebelik, Beslenme ve Diyetetik, Fizyoterapi ve Rehabilitasyon, Sağlık Yönetimi, Sosyal Hizmet, Çocuk Gelişimi ve Gerontoloji bölümleri yer almaktadır.
<b>Lisansüstü Eğitim Enstitüsü</b>	03 Ağustos 2024 tarihli ve 7477 sayılı Cumhurbaşkanlığı Kararı ile Resmî Gazetede yayımlanarak yürürlüğe giren, 2547 sayılı Yükseköğretim Kanununun ek 39 uncu maddesi ile 2809 sayılı Yükseköğretim Kurumları Teşkilatı Kanununun ek 30 uncu ve ek 158 inci maddeleri gereğince Lisansüstü Eğitim Enstitüsü kurulması kararlaştırılmıştır.
<b>Beden Eğitimi ve Spor Yüksekokulu</b>	OKÜ Beden Eğitimi ve Spor Yüksekokulu henüz kuruluş aşamasında olan bir yüksekokuldur. Resmî Gazete’nin 6 Aralık 2017 Tarihli ve 30262 Sayısında Bakanlar Kurulu’nun 11/9/2017 tarihli ve 2017/10830 sayılı kararı ile OKÜ’de Beden Eğitimi ve Spor Yüksekokulu kurulmuştur.
<b>Yabancı Diller Yüksekokulu</b>	Günümüzde yabancı dile verilen önemin giderek artmasına paralel olarak üniversitede öğrenim gören öğrencilerin yabancı dil gereksinimleri de her geçen gün artmaktadır. Küresel gelişmeleri yakından takip eden, topluma nitelikli insan kazandırmayı misyon olarak benimsemiş Osmaniye Korkut Ata Üniversitesi’nde bu görüşler doğrultusunda 10 Ocak 2012 gün ve 28169 sayılı Resmî Gazete’de yürürlüğe giren, Millî Eğitim Bakanlığının 06/12/2011 tarihli ve 24055 sayılı yazısı üzerine, 28/03/1983 tarihli ve 2809 Sayılı Kanun’un ek 30 uncu maddesine göre, Bakanlar Kurulu’nca 16/12/2011 tarihinde Yabancı Diller Yüksekokulu kurulması kararlaştırılmıştır. Yüksekokulumuz, 2013-2014 Öğretim Yılı’ndan itibaren OKÜ’nün farklı bölümlerinde eğitim alacak olan öğrencilere İsteğe Bağlı İngilizce Hazırlık eğitimi sunmaktadır.

Tablo 3: Osmaniye Korkut Ata Üniversitesi Birimlerinin Kuruluşunun Yasal Dayanakları (DEVAM)

OSMANİYE KORKUT ATA ÜNİVERSİTESİ	
<b>Osmaniye Meslek Yüksekokulu</b>	Osmaniye Meslek Yüksekokulu; Millî Eğitim Bakanlığı Yaygın Yükseköğretim Kurumu Örgün Yükseköğretim Dairesinin 16.07.1976 tarih ve 320/4054 sayılı yazısı ile Millî Eğitim Bakanlığına bağlı olarak kuruldu. Şehir merkezinde mülkiyeti Osmaniye Belediyesine ait olan bir binada Elektrik, İnşaat ve Makine-Konstrüksiyon olmak üzere üç programla Eğitim-Öğretime başladı. 04.11.1981 tarih ve 2547 sayılı Yükseköğretim Kanunu ile Çukurova Üniversitesine bağlandı. Osmaniye Meslek Yüksekokulu, Osmaniye’de 29 Mayıs 2007 tarih ve 26536 sayılı Resmî Gazete’de yayımlanarak yürürlüğe giren 5662 sayılı kanunun 84. Ek Maddesi ile OKÜ kurulması ile Osmaniye Korkut Ata Üniversitesine bağlanmıştır. Bölümleri, Bilgisayar Programcılığı Programı, Çevre Koruma ve Kontrol Programı, Elektrik Programı, Elektronik Teknolojisi Programı, İnşaat Teknolojisi Programı, Harita ve Kadastro Programı, Makine Programı, Otomotiv Teknolojisi Programı, Muhasebe ve Vergi Uygulamaları Programı, Yaşlı Bakımı Programı, Tekstil Teknolojisi Programı, Posta Hizmetleri Programı, Uygulamalı İngilizce ve Çevirmenlik Programı, İşletme Yönetimi Programı, Mimari Restorasyon Programı, Seramik, Cam ve Çinicilik Programı, El Sanatları programlarında eğitim verilmektedir.
<b>Kadirli Meslek Yüksekokulu</b>	Yükseköğretim Kurulunun 14/12/1997 tarih ve 2648 sayılı Kararı ile Çukurova Üniversitesine bağlı olarak kurulan Kadirli Meslek Yüksekokulu, 29 Mayıs 2007 tarih ve 26536 sayılı Resmî Gazete’de yayımlanarak yürürlüğe giren 5662 sayılı Kanunun Ek 84. maddesinin (b) fıkrasıyla OKÜ’ye bağlanmıştır. 1997-1998 Eğitim Ve Öğretim yılında ilk öğrencilerini kabul eden Kadirli Meslek Yüksekokulu’nda hâlihazırda Elektrik, Elektronik Teknolojisi, İnternet ve Ağ Teknolojileri, Muhasebe ve Vergi Uygulamaları ve Sağlık Bilgi Sistemleri Teknikerliği programlarında eğitim verilmektedir.
<b>Bahçe Meslek Yüksekokulu</b>	Yükseköğretim Genel Kurulunun 2547 sayılı Yükseköğretim Kanununun 2880 sayılı Kanunla değişik 7/d-2 bendi uyarınca aldığı 07/07/2000 tarihli kararıyla Kahramanmaraş Sütçü İmam Üniversitesine bağlı olarak kurulan Bahçe Meslek Yüksekokulu, 29 Mayıs 2007 tarih ve 26536 sayılı Resmî Gazete’de yayımlanarak yürürlüğe giren 5662 sayılı Kanunun Ek 84.maddesi (b) fıkrasıyla OKÜ’ye bağlanmıştır.
<b>Düziçi Meslek Yüksekokulu</b>	Yükseköğretim Genel Kurulunun 2547 sayılı Yükseköğretim Kanununun 2880 sayılı Kanunla değişik 7/d-2 bendi uyarınca aldığı 07/07/2000 tarihli kararıyla Kahramanmaraş Sütçü İmam Üniversitesine bağlı olarak kurulan Düziçi Meslek Yüksekokulu, 29 Mayıs 2007 tarih ve 26536 sayılı Resmî Gazete’de yayımlanarak yürürlüğe giren 5662 sayılı Kanunun Ek 84. maddesi (b) fıkrasıyla OKÜ’ye bağlanmıştır.
<b>Sağlık Hizmetleri Meslek Yüksekokulu</b>	Yükseköğretim Genel Kurul tarafından 2547 sayılı Kanun’un 2880 sayılı Kanunla değişik 7/d-2 maddesi uyarınca, 21/11/2019 tarihinde Sağlık Hizmetleri Meslek Yüksekokulu kurulmuştur. Sağlık Hizmetleri Meslek Yüksekokulu bünyesinde Çocuk Bakımı ve Gençlik Hizmetleri, Dişçilik Hizmetleri, Eczane Hizmetleri, Sağlık Bakım Hizmetleri, Sosyal Hizmetler ve Danışmanlık, Terapi ve Rehabilitasyon, Tıbbi Hizmetler ve Teknikler, Veterinerlik Bölümleri yer almaktadır.

## OKÜ Teşkilat Şeması



### 1.3 Bina, Lojman, Diğer Sosyal ve Yardımcı Tesislerin Durumu

Osmaniye Korkut Ata Üniversitesi 29.05.2007 tarih ve 26536 sayılı Resmi Gazete’de yayımlanarak yürürlüğe giren 5662 sayılı Kanunla kurulmuştur.

Osmaniye Korkut Ata Üniversitesi, Karacaoğlan Yerleşkesinde 414.056,64 m<sup>2</sup> alan üzerinde eğitim-öğretim yapmayı sürdürmektedir. Ayrıca, 3 ilçede bulunan ilçe kampüsleriyle birlikte Üniversite adına tahsisli ve tapulu toplam 784.612,97 m<sup>2</sup>’lik (Osmaniye merkezde toplam 429.615,71 m<sup>2</sup> ve ilçelerde toplam 354.997,26 m<sup>2</sup>) alanda faaliyetlerini yürütmektedir.

Üniversitemiz Karacaoğlan Yerleşkesinde Osmaniye Meslek Yüksekokulu ile beraber 2025 yılı sonu itibariyle 145.801,00 m<sup>2</sup> kapalı alan, ilçe kampüslerimizde ise 26.960,00 m<sup>2</sup> kapalı alan olmak üzere 172.946,00 m<sup>2</sup> toplam kapalı alana ulaşmıştır. Ayrıca toplamda 150.000 m<sup>2</sup> de aktif yeşil alan ve otopark olarak kullanılmaktadır.

2025 yılı itibariyle OKÜ ’nün sahip olduğu fiziki kapalı alanlar hakkındaki bilgi Tablo 4-5-6-7’de detaylı bir şekilde gösterilmiştir.

**Tablo 4: Spor Tesisleri**

Yerleşke Adı	Kapalı Spor Tesisi		Açık Spor Tesisi	
	Adet	Alan (m <sup>2</sup> )	Adet	Alan (m <sup>2</sup> )
Karacaoğlan Yerleşkesi	2	8.530,00	8	17.950,00
MYO’lar Toplamı			8	4.100,00
Bahçe MYO	1	80,00	2	
Kadirli MYO	1	80,00	4	
Düziçi MYO	1	80,00	2	
<b>TOPLAM</b>	<b>5</b>	<b>8.770,00</b>	<b>16</b>	<b>22.050,00</b>

**Tablo 5: Hizmet Alanları**

Hizmet Alanları	Büro Sayısı	Alan (m <sup>2</sup> )	Kullanan Kişi Sayısı
Akademik Personel Hizmet Alanları	798	20.215,00	613
İdari Personel Hizmet Alanları	308	12.815,00	362
<b>TOPLAM</b>	<b>1106</b>	<b>33.030,00</b>	<b>975</b>

**Tablo 6: Mülkiyet Durumuna Göre Taşınmazların Dağılımı (m<sup>2</sup>)**

Yerleşke Adı	Mülkiyet Durumuna Göre Taşınmaz Alanı			TOPLAM (m <sup>2</sup> )	Açıklama
	Üniversite	Maliye Hazine (Tahsisli)	Diğer		
Bahçe MYO	-	13.094,07	-	13.094,07	-
Düziçi MYO	-	62.019,21	-	62.019,21	-
Kadirli Yerleşkesi	155.645,00	124.238,98	-	279.883,98	-
Karacaoğlan Yerleşkesi	116.306,81	313.308,90	-	429.615,71	109.643,71 m <sup>2</sup> Kamulaştırma
<b>TOPLAM</b>	<b>271.951,81</b>	<b>512.661,16</b>	-	<b>784.612,97</b>	-

**Tablo 7: Kapalı Alanların Dağılımı (m<sup>2</sup>)**

Yerleşke Adı	Kullanımdaki Kapalı Alanlar	İnşaat Halindeki Kapalı Alanlar	TOPLAM (m <sup>2</sup> )
Bahçe MYO	7.880,00	0,00	7.880,00
Düziçi MYO	3.800,00	0,00	3.800,00
Kadirli Yerleşkesi	15.280,00	0,00	15.280,00
Karacaoğlan Yerleşkesi	145.986,00	0,00	145.986,00
<b>TOPLAM</b>	<b>172.946,00</b>	<b>0,00</b>	<b>172.946,00</b>

Üniversitemizin kapalı mekânlarının eğitim alanları, derslikler, ofisler, sağlık, barınma, beslenme, kültür, spor gibi hizmet açılımlarına göre dağılımları, Tablo 8’de gösterilmektedir.

**Tablo 8: Kapalı Mekânların Hizmet Alanlarına Göre Dağılımı**

Yerleşke Adı	HİZMET ALANLARI (m <sup>2</sup> )							Toplam
	Eğitim	Sağlık	Barınma	Beslenme	Kültür	Spor	Diğer (Depo, Tesis, İdari)	
Bahçe MYO	3.400,00	-	-	550,00	-	80	3.850,00	<b>7.880,00</b>
Düziçi MYO	760,00	-	-	600,00	-	80	2.360,00	<b>3.800,00</b>
Kadirli Yerleşkesi	5.025,00	-	-	3.200,00	-	80	6.975,00	<b>15.280,00</b>
Karacaoğlan Yerleşkesi	65.704,00	-	390,00	12.325,00	-	8.530,00	59.037,00	<b>145.986,00</b>
<b>TOPLAM</b>	<b>74.889,00</b>	-	<b>390,00</b>	<b>16.675,00</b>	-	<b>8.770,00</b>	<b>72.222,00</b>	<b>172.946,00</b>

**Tablo 9: 2025 Yılı Fiziki Kapalı Alanlar (m<sup>2</sup>)**

Rektörlük, Fakülte, Enstitü, MYO ve Tüm Birimler	2025 YILI SONU FİZİKİ KAPALI ALANLAR (m <sup>2</sup> )													
	İdari Alanlar				Eğitim Alanları				Sosyal Alanlar			Spor Alanları		Toplam
	Personel Çalışma Alanı	Arşiv	Depo	Ambar	Akademik Personel Çalışma Alanı	Öğrenci Dersliği	Laboratuvar		Kantin	Kafeterya	*Açık Spor Tesisleri	Kapalı Spor Tesisleri	Sirkülasyon Alanı	
<b>REKTÖRLÜK</b>														
Rektörlük İdari Binalar	4.260	100	100				2.524			8.090	17.700	8.530	2.500	26.104
<b>FAKÜLTELER</b>														
İktisadi ve İdari Bilimler Fakültesi	600	300	600		2.750	3.900		1.430	700				3.450	13.730
İnsan ve Toplum Bilimleri Fakültesi	710	330	600		3500	4170		2000	1000				4940	17.250
Mühendislik ve Doğa Bilimleri Fakültesi	1.400	680	1.250		5.800	8.400		4.225	1.750				8.300	31.805
Mimarlık Tasarım ve Güzel San. Fak.	200	50	157		700	1685							350	3.142
İlahiyat Fakültesi	1.090	120	550		600	1.700		250	200				3.240	7.750
Sağlık Bilimleri Fakültesi	290	100	200		500	1.830		250					580	3.750
Kadirli Sosyal ve Beşeri Bilimler Fakültesi	200		20		200	430							800	1.650
Kadirli Uyg. Bilimleri Fakültesi	840		20		710	1.400		130	250				3.000	6.350
<b>ENSTİTÜLER</b>														
Lisansüstü Eğitim Enstitüsü	600	50	250		300	600		80	100				1.220	3.200
<b>MESLEK YÜKSEKOKULLARI</b>														
Osmaniye MYO	350	100	100		2.500	3.500		3.900	300				2.300	13.050
Düziçi MYO	150	100	100	1.510	250	450		60	200	400	2.000	80	500	3.800
Bahçe MYO	900	100	450		500	1.500		500	150	400	600	80	3.300	7.880
Kadirli MYO	400	100	200	140	500	1.200		455	100	150	1.500	80	1.255	4.580
<b>YÜKSEKOKULLAR</b>														
Yabancı Diller Yüksekokulu	200	50	50		300	800							100	1.500
BESYO	240	50	500		400	860			185				650	2.885
<b>MÜSTAKİL MERKEZLER</b>														
Amfi	2500													2.500
Park Bahçeler Bakım Binası	200													200
Kütüphane	14750													14.750
Personel Dinlenme Salonu + Sosyal Tesis	2980													2.980
Kreş	1000													1.000
Kadirli Yemekhane										2.700				2.700
Rektörlük Özel Hizmet Binası	390													390
<b>TOPLAM</b>	<b>34.250</b>	<b>2.230</b>	<b>5.147</b>	<b>1.650</b>	<b>19.510</b>	<b>32.425</b>	<b>2.524</b>	<b>13.280</b>	<b>4.935</b>	<b>11.740</b>	<b>21.800</b>	<b>8.770</b>	<b>36.485</b>	<b>172.946</b>

\* Açık Spor Tesisi Merkez Yerleşkede 17.700 m<sup>2</sup>, MYO'larda 4.100 m<sup>2</sup> toplam= 21.800 m<sup>2</sup> dir. Toplam alana dâhil değildir.

#### 1.4 Araç-Makina Parkı ve Teçhizat Durumu

**Tablo 10: Mevcut Taşıtlar**

Taşıt Cinsi	Göreve Tahsis Edilmiş Kuruma Ait Taşıt	Hizmet Alım Yoluyla Edinilmiş Taşıtlar	TOPLAM
Binek Otomobil	8	2	10
Arazi binek (En az 4, en çok 8 kişilik)	2	-	2
Minibüs (Sürücü dâhil en fazla 15 kişilik)	1	-	1
Pick-up (Kamyonet, şoför dâhil 3 veya 6 kişilik)	2	-	2
Otobüs (Sürücü dâhil 34 kişilik)	1	-	1
Otobüs (Sürücü dâhil 52 kişilik)	2	-	2
<b>TOPLAM</b>	<b>16</b>	<b>2</b>	<b>18</b>

**Tablo 11: Mevcut İş Makineleri**

TAŞITIN CİNSİ	Göreve Tahsis Edilmiş Kuruma Ait Taşıtlar
Kepçe	1
Çim Biçme Makineleri ve Traktörleri	3
Motorlu El Tırpanı	12
Yaprak Toplama Makinesi	2
Çapa Makinesi	3
Kazıcı - Yükleyici	2
Küçük Traktör	1
Büyük Traktör	3
Küçük Römork	2
Büyük Römork	2
Elektrikli Bisiklet	17
Kesim Motoru	6
Üfleme Makinası	5
Sulama Tankeri	1
Uzun Dal Budama Makinası	2
Çit Budama Makinası	7
İtmeli Çim Biçme Makinası	4
Burgu Makinası	1
İlaçlama Makinası	4

**Tablo 12: Teknolojik Kaynaklar**

Teknolojik Kaynaklar	2025
Masaüstü bilgisayar sayısı	2770
Dizüstü bilgisayar sayısı	317
Tablet (PC)	71
Sanal Sunucu Sayısı	50
Fiziki Sunucu Sayısı	13
Yazılımlar	43
KIOSK Tarama Ünitesi	12

## 2. ÜNİVERSİTESİ'NİN GÖREV ALANINA GÖRE GENEL DURUMU

### 2.1 Akademik Birimler

Osmaniye Korkut Ata Üniversitesi önlisans, yüksekokul, lisans, yüksek lisans ve doktora eğitimi vermektedir. Tüm programların eğitim-öğretim dili Türkçe'dir. İsteğe bağlı olarak da yabancı dilde hazırlık eğitimi verilmektedir.

#### İnsan ve Toplum Bilimleri Fakültesi

İnsan ve Toplum Bilimleri Fakültemiz bünyesinde yer alan Türk Dili ve Edebiyatı Bölümü 2011-2012 eğitim-öğretim yılında, Tarih ve Arkeoloji Bölümleri 2014-2015 eğitim-öğretim yılında, İngiliz Dili ve Edebiyatı Bölümü 2018-2019 eğitim-öğretim yılında, Mütercim-Tercümanlık (İngilizce) Bölümü ise 2020-2021 eğitim-öğretim yılında faaliyetlerine başlamışlardır. Temel bilimler alanında dünya biliminin farkında olabilecek ve onunla rekabet edebilecek düzeyde bireylerin yetiştirilebilmesi için mevcut olan Türk Dili ve Edebiyatı, İngiliz Dili ve Edebiyatı, Arkeoloji, Tarih ve Mütercim Tercümanlık bölümlerinin yanında önümüzdeki yıllarda Çağdaş Türk Lehçeleri ve Edebiyatları, Sosyoloji, Doğu Dilleri ve Edebiyatları, Antropoloji, Psikoloji bölümlerinin açılması planlanmaktadır.

#### Mühendislik ve Doğa Bilimleri Fakültesi

2009-2010 eğitim-öğretim yılında Enerji Sistemleri Mühendisliği Bölümüne normal ve ikinci öğretim olarak öğrenci almaya başlamıştır. Mühendislik Fakültesi, 2010-2011 eğitim-öğretim yılında Gıda Mühendisliği Bölümüne, 2011-2012 eğitim-öğretim yılında da, İnşaat, Makine, Elektrik-Elektronik Mühendisliği Bölümlerine, 2012-2013 eğitim-öğretim yılında Kimya Mühendisliği Bölümüne, 2016-2017 eğitim-öğretim yılında ise Harita Mühendisliği Bölümüne, 2019-2020 eğitim-öğretim yılında ise Endüstri Mühendisliği Bölümüne, 2020-2021 eğitim-öğretim yılında ise Bilgisayar Mühendisliği Bölümüne öğrenci almaya başlamıştır.

Osmaniye Korkut Ata Üniversitesi Mühendislik Fakültesi, 03 Ağustos 2024 tarihli ve 7477 sayılı Cumhurbaşkanlığı Kararı ile Resmî Gazetede yayımlanarak yürürlüğü giren, 2547 sayılı

Yükseköğretim Kanununun ek 39 uncu maddesi ile 2809 sayılı Yükseköğretim Kurumları Teşkilatı Kanununun ek 30 uncu ve ek 158 inci maddeleri gereğince Mühendislik ve Doğa Bilimleri Fakültesi adını aldıktan sonra Matematik, Kimya, Fizik ve Biyoloji Bölümleri 2024-2025 eğitim-öğretim yılında eklenmiştir.

### **İktisadi ve İdari Bilimler Fakültesi**

Osmaniye Korkut Ata Üniversitesi İktisadi ve İdari Bilimler Fakültesi bünyesinde; Eğitim-öğretim faaliyetleri 2009-2010 eğitim-öğretim yılında İşletme Bölümüne öğrenci alınmasıyla başlamıştır. Toplam yedi bölümün bulunduğu Fakültemizde; İşletme, İktisat, Yönetim Bilişim Sistemleri Bölümleri 2009 yılında, Uluslararası İlişkiler, Siyaset Bilimi ve Kamu Yönetimi, Ekonometri Bölümleri 2010 yılında ve Uluslararası Ticaret ve Lojistik Bölümü ise 2015 yılında kurulmuştur.

### **Mimarlık, Tasarım ve Güzel Sanatlar Fakültesi**

Osmaniye Korkut Ata Üniversitesi Mimarlık, Tasarım ve Güzel Sanatlar Fakültesi 10.01.2012 tarihinde kurulmuştur. Bünyesinde Mimarlık, İç Mimarlık ve Çevre Tasarımı, Endüstri Ürünleri Tasarımı, Grafik Tasarımı, Müzik, Resim ve Geleneksel Türk Sanatları Bölümleri bulunmaktadır. Mimarlık, Tasarım ve Güzel Sanatlar Fakültesi, öğrencilerini çağın gereksinimlerine uygun olarak entelektüel bir bakış açısı içerisinde, topluma düzeyli, düzenli bir kültür akışı sağlayan bireyler olarak yetiştirmeyi hedeflemektedir.

### **İlahiyat Fakültesi**

Osmaniye Korkut Ata Üniversitesi İlahiyat Fakültesi, 2015-2016 eğitim-öğretim yılında normal ve ikinci öğretim programlarına öğrencilerini kabul etmiştir. Din Bilimleri alanında eğitim vermek üzere bünyesinde, Temel İslam Bilimleri, Felsefe ve Din Bilimleri Bölümleri bulunmaktadır.

Fakültemiz, alanında tarafsız ve özgün akademik çalışmalarıyla, örgün ve yaygın din eğitimi ile insanlık için güzel işler yapmayı amaç edinen, sistematik, olumlu ve eleştirel düşünebilen, sevgi ve toleranslı davranabilen, ahlâkî değerlerle donanmış, empati yapabilen, çalışkan, mesleğinde yeterli, inançlı, çağını kavramış, her yönden donanımlı ilahiyatçılar yetiştirmeyi hedeflemektedir.

### **Kadirli Sosyal ve Beşeri Bilimler Fakültesi**

Osmaniye Korkut Ata Üniversitesi Kadirli Sosyal ve Beşerî Bilimler Fakültesi, Fakültemiz 8 Nisan 2016 tarih ve 29678 sayılı resmi gazetede yayımlanan 14.03.2016 tarih ve 2016/8700 sayılı kararname ile Osmaniye Korkut Ata Üniversitesine bağlı olarak kurulmuş olup, 2017-2018 Eğitim-Öğretim yılında eğitime başlamıştır. Fakültenin bünyesinde; Bilgi ve Belge Yönetimi, Coğrafya ve Psikoloji Bölümleri yer almaktadır. Önümüzdeki yıllarda ise Sanat Tarihi ve Sosyoloji Bölümleri kurulması planlanmaktadır.

### **Kadirli Uygulamalı Bilimler Fakültesi**

Osmaniye Korkut Ata Üniversitesi Kadirli Uygulamalı Bilimler Fakültesinde; Gastronomi ve Mutfak Sanatları, Gıda Teknolojisi, Organik Tarım İşletmeciliği ve Rekreasyon Yönetimi bölümleri bulunmaktadır. Gastronomi ve Mutfak Sanatları ve Organik Tarım İşletmeciliği bölümlerine 2019-2024 eğitim-öğretim yılında öğrenci alımı gerçekleşmiştir. 2014-2024 eğitim-öğretim yılında Gıda Teknolojisi ve Rekreasyon Yönetimi bölümlerine öğrenci alınmıştır.

### **Sağlık Bilimleri Fakültesi**

Osmaniye Korkut Ata Üniversitesi Sağlık Bilimleri Fakültesi bünyesinde Sağlık Yönetimi, Hemşirelik, Ebelik, Sosyal Hizmetler, Fizyoterapi ve Rehabilitasyon, Beslenme ve Diyetetik, Çocuk Gelişimi ve Gerontoloji Bölümleri yer almaktadır. Hemşirelik Bölümüne 2016-2017 eğitim-öğretim yılında, Beslenme ve Diyetetik Bölümüne 2017-2018 eğitim-öğretim yılında, Sağlık Yönetimi Bölümüne 2023-2024 eğitim-öğretim yılında öğrenci alımı gerçekleşmiştir.

Sağlık Bilimleri Fakültesi, ülkemizdeki genel sağlık politikasına paralel olarak, sağlık sektörünün ihtiyaç duyduğu iyi yetişmiş, alanına egemen, sürekli gelişen tıp bilimine ayak uydurabilecek, insan gücünü oluşturmak amacıyla öğrenciler yetiştirmektedir.

### **Lisansüstü Eğitim Enstitüsü**

Lisansüstü Eğitim Enstitüsü'nde 30 Anabilim /Anasanat dalında 10 Doktora, 30 Tezli Yüksek Lisans ve 18 Tezsiz Yüksek Lisans olmak üzere 58 lisansüstü programda eğitim-öğretim verilmektedir. 2022-2023 eğitim öğretim yılında ilk kez Öğrenci Bilgi Sisteminden öğrencilerimize otomatik numara verme, online (Çevrimiçi) başvuru yapma ve online (Çevrimiçi) kayıt yaptırma imkânı sağlanmıştır. Bu programlarda kayıtlı öğrenci sayımız 2298'e ulaşmıştır. 2024 yılı için Lisansüstü Eğitim Enstitüsüne ait bilgiler ve faaliyet raporda verilmektedir. Birimimizde yürütülen faaliyetler için idare bütçesinden birimimize tahsis edilmiş kaynakların etkili, ekonomik ve verimli bir şekilde kullanıldığını, görev ve yetki alanımız çerçevesinde iç kontrol sisteminin idari ve mali kararlar ile bunlara ilişkin işlemlerin yasallık ve düzenliliği hususunda yeterli güvenceyi sağladığını ve harcama birimimizde süreç kontrolünün etkin olarak uygulandığını belirtmek isterim. Enstitü teşkilat yapısı, müdürlüğe bağlı akademik ve idari birimlerden oluşmaktadır. 2024 yılı içerisinde akademik ve idari birimlerin yapılanma çabaları devam etmiştir. Enstitümüz bünyesinde öğrenci alımı yapılan lisansüstü programlar.

1) Aile Danışmanlığı ve Eğitimi Tezli Yüksek Lisans, 2) Arkeoloji Tezli Yüksek Lisans, 3) Batarya Sistemleri Ve Hidrojen Teknolojileri Tezli Yüksek Lisans, 4) Beden Eğitimi Ve Spor Tezli Yüksek Lisans, 5) Biyoloji Tezli Yüksek Lisans Yüksek Lisans, 6) Elektrik Elektronik Mühendisliği Tezli Yüksek Lisans, 7) Enerji Sistemleri Mühendisliği Tezli Yüksek Lisans, 8) Felsefe ve Din Bilimleri Tezli Yüksek Lisans, 9) Fizik Tezli Yüksek Lisans, 10) Gastronomi ve Mutfak Sanatları Tezli Yüksek Lisans, 11) Gıda Mühendisliği Tezli Yüksek Lisans, 12) Gıda Teknolojisi Tezli Yüksek Lisans, 13) İktisat Tezli Yüksek Lisans, 14) İnşaat Mühendisliği Tezli Yüksek Lisans, 15) İşletme

Tezli Yüksek Lisans, 16) Kimya Tezli Yüksek Lisans, 17) Ebelik Tezli Yüksek Lisans, 18) Makine Mühendisliği Tezli Yüksek Lisans, 19) Matematik Tezli Yüksek Lisans, 20) Muhasebe ve Finansman Tezli Yüksek Lisans, 21) Organik Tarım Tezli Yüksek Lisans, 22) Resim Tezli Yüksek Lisans, 23) Siyaset Bilimi ve Kamu Yönetimi Tezli Yüksek Lisans, 24) Tarih Tezli Yüksek Lisans, 25) Temel İslam Bilimleri Tezli Yüksek Lisans, 26) Türk Dili ve Edebiyatı Tezli Yüksek Lisans, 27) Yönetim Bilişim Sistemleri Tezli Yüksek Lisans, 28) Yönetim ve Organizasyon Tezli Yüksek Lisans, 29) Eko turizm Rehberliği Tezli Yüksek Lisans, 30) Harita Mühendisliği Tezli Yüksek Lisans, 1) Aile Danışmanlığı ve Eğitimi Tezsiz Yüksek Lisans, 2) Beden Eğitimi ve Spor Tezsiz Yüksek Lisans, 3) Biyoloji Tezsiz Yüksek Lisans, 4) Ekonomi ve Finans Tezsiz Yüksek Lisans, 5) Enerji Planlaması ve Yönetimi Tezsiz Yüksek Lisans, 6) Gastronomi ve Mutfak Sanatları Tezsiz Yüksek Lisans, 7) Gıda Teknolojisi Tezsiz Yüksek Lisans, 8) İşletme Tezsiz Yüksek Lisans, 9) Muhasebe ve Finansman Tezsiz Yüksek Lisans, 10) Mühendislik ve Teknoloji Yönetimi Tezsiz Yüksek Lisans, 11) Organik Tarım Tezsiz Yüksek Lisans, 12) Resim Tezsiz Yüksek Lisans, 13) Siyaset Bilimi ve Kamu Yönetimi Tezsiz Yüksek Lisans, 14) Tarih Tezsiz YL15) Türk Dili ve Edebiyatı Tezsiz Yüksek Lisans, 16) Yönetim Organizasyon Tezsiz Yüksek Lisans, 17) Yönetim Bilişim Sistemleri Tezsiz Yüksek Lisans, 1) Biyoloji Doktora, 2) Enerji Sistemleri Mühendisliği Doktora, 3) Fizik Doktora, 4) Gıda Mühendisliği Doktora, 5) Kimya Doktora, 6) İşletme Doktora, 7) İnşaat Mühendisliği Doktora, 8) Yönetim Bilişim Sistemleri Doktora, 9) Siyaset Bilimi ve Kamu Yönetimi Doktora, 10) Türk Dili Ve Edebiyatı Doktora.

YÖK tarafından Yenilenebilir Enerji ve Batarya Teknolojileri üzerine ihtisaslaşması kabul edilen Üniversitemizin stratejik plan ve hedeflerine uygun olarak mevcut enstitülerin birleştirilmesiyle kurulan Lisansüstü Eğitim Enstitüsü, evrensel nitelikte, günümüz modern çağın teknolojisine ve gereklerine uygun olarak bilgi üretmek, Üniversite-sanayi işbirliğini oluşturabilecek çerçevede yerel ölçekteki toplumsal ve ekonomik ihtiyaçlara göre bu bilgiyi kullanmak, bilginin yeni nesillere aktarılmasını sağlamak, etik ve kültürel değerlere bağlı, ulusal ve milli hassasiyetlere sahip mesleğinde donanımlı, özgüven sahibi, profesyonel kişiler yetiştirerek uluslararası kalite standartlarında rekabet edebilecek düzeyde eğitim vermeyi hedeflemektedir. Dünyada ve Türkiye’de devlet ve özelerde olmak üzere her kurum ve kuruluşta görev alabilecek kariyerde, vasıfta uzmanların yetişmesine destek olmak, gelişmiş ülkelerin tanıdığı yüksek lisans ve doktora programlarıyla eş değer düzeyde mezunlar verebilmek amaçlanmaktadır. Ayrıca bölgenin ve ülkemizin ihtiyaçları göz önünde bulundurularak yeni programlar ve özellikle disiplinler arası yüksek lisans ve doktora programları açılması çalışmaları devam etmektedir.

### **Beden Eğitimi ve Spor Yüksekokulu**

Osmaniye Korkut Ata Üniversitesi Beden Eğitimi ve Spor Yüksekokulu henüz kuruluş aşamasında olan bir yüksekokuldur. Resmi Gazetenin 6 Aralık 2017 Tarihli ve 30262 Sayısında Bakanlar Kurulunun 11/9/2017 tarihli ve 2017/10830 sayılı kararı ile Üniversitemizde Beden Eğitimi ve Spor Yüksekokulu kurulmuştur.

Yüksekokulumuzda öğretim faaliyetleri, 2019-2020 Eğitim-Öğretim yılında Beden Eğitimi ve Spor Öğretmenliği Bölümüne (özel yetenek sınavı) 40 öğrenci alınmasıyla başlamıştır. Beden Eğitimi ve Spor Öğretmenliği, Spor Yöneticiliği ve Antrenörlük Eğitimi olmak üzere Yüksekokulumuzda toplam üç bölüm bulunmaktadır. 2 Doçent Doktor, 5 Doktor Öğretim Üyesi 3 Öğretim Üyesi ve 3 Araştırma Görevlisi ile eğitim öğretim yürütülmektedir.

### **Yabancı Diller Yüksekokulu**

Osmaniye Korkut Ata Üniversitesi Yabancı Diller Yüksekokulu 2013-2014 eğitim-öğretim yılından itibaren yabancı dil eğitimi vermeye başlamıştır. Yabancı Diller Yüksekokulu; hazırlık eğitimi programlarında, hazırlık sınıfı bulunan bir programa kaydını yaptıran, ancak yabancı dil yeterlilik sınavında başarısız olan öğrencilere gerek akademik çalışmaları boyunca, gerekse iş hayatı ve sosyal çevrelerde yabancı dili etkin bir şekilde kullanabilmeleri için gereksinim duyabilecekleri bilgi, beceri ve özgüveni kazandırmak amacıyla lisans programı öncesinde bir yarıyıl veya bir yıllık yabancı dil eğitim hizmeti sunmaktadır.

### **Osmaniye Meslek Yüksekokulu**

Osmaniye Korkut Ata Üniversitesi Osmaniye Meslek Yüksekokulu 44 yıllık geçmişiyle, her türlü gereksinime yanıt verecek şekilde hazırlanmış, derslik, atölye ve laboratuvar bakımından donanımlı fizikî altyapıya, güçlü ve tecrübeli akademik yapıya sahiptir. Osmaniye Meslek Yüksekokulunda; Yönetim ve Organizasyon Bölümü, Muhasebe ve Vergi Bölümü, Ulaştırma Hizmetleri Bölümü, Elektrik ve Enerji Bölümü, Bilgisayar Teknolojileri Bölümü, Çevre Koruma Teknolojileri Bölümü, Elektronik ve Otomasyon Bölümü, Mimarlık ve Şehir Planlama Bölümü, Motorlu Araçlar ve Ulaştırma Bölümü, Makine Programı Bölümü, El Sanatları Bölümü, İnşaat Bölümü, Tekstil, Giyim, Ayakkabı ve Deri Bölümü ile Yabancı Diller ve Kültürler Bölümü olmak üzere toplam 14 bölümde eğitim-öğretim hizmeti sunulmaktadır.

### **Kadirli Meslek Yüksekokulu**

Osmaniye Korkut Ata Üniversitesi Kadirli Meslek Yüksekokulu çağdaş değerler ışığında, bilim ve teknolojiye dayanarak iş dünyasının gereksinim duyduğu teknik ve idari konularda ara eleman ihtiyacına katkıda bulunmaya çalışmaktadır. Kadirli Meslek Yüksekokulunda; Muhasebe ve Vergi Bölümü, Bilgisayar Teknolojileri Bölümü, Elektronik ve Otomasyon Bölümü, Elektrik ve Enerji Bölümü, Makine ve Metal Teknolojileri Bölümü ile Otel, Lokanta ve İkram Hizmetleri Bölümü olmak üzere toplam 6 bölümde eğitim-öğretim hizmeti sunulmaktadır.

### **Bahçe Meslek Yüksekokulu**

Osmaniye Korkut Ata Üniversitesi Bahçe Meslek Yüksekokulu, kalifiye ara eleman yetiştirme amacına yönelik eğitim-öğretim yapan iki yıllık (dört yarıyıl) yükseköğretim kurumudur. Bahçe Meslek Yüksekokulunda; Yönetim ve Organizasyon Bölümü, Dış Ticaret Bölümü, Kimya ve Kimyasal İşleme Teknolojileri Bölümü, Gıda İşleme Bölümü, Finans, Bankacılık ve Sigortacılık Bölümü, Bilgisayar Teknolojileri Bölümü ile Muhasebe ve Vergi Bölümü olmak üzere toplam 7

bölümde eğitim-öğretim hizmeti sunmaktadır. Bahçe Meslek Yüksekokulu, Türkiye'nin teknik ve idari konularda ara eleman ihtiyacına katkıda bulunmaya çalışmaktadır.

### **Düziçi Meslek Yüksekokulu**

Osmaniye Korkut Ata Üniversitesi Düziçi Meslek Yüksekokulu, iş dünyasının gereksinim duyduğu teknik ve idari konularda ara eleman ihtiyacına katkıda bulunmaya çalışmaktadır. Düziçi Meslek Yüksekokulunda; Bilgisayar Teknolojileri Bölümü, Motorlu Araçlar ve Ulaştırma Teknolojileri Bölümü, Mülkiyet Koruma ve Güvenlik Bölümü, Ulaştırma Hizmetleri Bölümü ile Toptan ve Perakende Satış Bölümü olmak üzere toplam 5 bölümde eğitim-öğretim hizmeti sunulmaktadır.

### **Sağlık Hizmetleri Meslek Yüksekokulu**

Sağlık hizmetlerinin değişik alanlarında ekip anlayışı ile çalışan ve hizmet sunumunda kalitenin artırılabilmesine olanak sağlayan; aranan insan gücünün yetiştirilmesi amacıyla kurulan Osmaniye Korkut Ata Üniversitesi Sağlık Hizmetleri Meslek Yüksekokulunda; Çocuk Bakımı ve Gençlik Hizmetleri Bölümü, Dişçilik Hizmetleri Bölümü, Eczane Hizmetleri Bölümü, Sağlık Bakım Hizmetleri Bölümü, Sosyal Hizmetler ve Danışmanlık Bölümü, Terapi ve Rehabilitasyon Bölümü, Tıbbi Hizmetler ve Tekniker Bölümü ile Veterinerlik Bölümü olmak üzere toplam 8 bölümde eğitim-öğretim hizmeti sunulmaktadır.

## **ARAŞTIRMA FAALİYETİNİN YÜRÜTÜLDÜĞÜ BİRİMLER**

### **Çeviri ve Redaksiyon Uygulama ve Araştırma Merkezi**

Çeviri ve Redaksiyon Uygulama ve Araştırma Merkezi, Yükseköğretim Yürütme Kurulunca 20/11/2019 tarihinde, 2547 sayılı Kanun'un 2880 sayılı Kanunla değişik 7/d-2 maddesi uyarınca kurulmuştur. Merkez Türkiye'deki üniversiteler arasında etkin bir şekilde akademik çeviri hizmeti vermek için çalışmalarına en kısa sürede başlayacaktır.

### **Kariyer Geliştirme Uygulama ve Araştırma Merkezi (OKÜKAGEM)**

Kariyer Geliştirme Uygulama ve Araştırma Merkezi, Yükseköğretim Yürütme Kurulunca 16.10.2019 tarihinde, 2547 sayılı Kanun'un 2880 sayılı Kanunla değişik 7/d-2 maddesi uyarınca kurulmuştur. OKÜKAGEM'in yönetmeliği 25 Kasım 2019 (Sayı: 30959) tarihinde resmî gazetede yayımlanarak yürürlüğe girmiştir.

Merkezin amacı ve faaliyetleri; Üniversitenin ilgili birimlerinin ve tüm akademik programlarının işbirliğiyle kariyer danışmanlığı alanında araştırmalar yapmak, Üniversite öğrencilerinin kariyer planlamalarına; liseden üniversiteye, üniversiteden çalışma yaşamına uyum sağlayabilmelerine ve mezuniyet sonrasında kendi niteliklerine uygun işlere yerleşmelerine kariyer danışmanlığı yoluyla yardımcı olmak, Üniversitenin öğrencilerine ve mezunlarına, mesleki yeterliklerini arttırmalarına ve alanlarındaki yeni gelişmeleri takip etmelerine yönelik eğitimler vermek, Üniversite adaylarına ilgi ve yeteneklerini tanıtip nitelikleriyle uyumlu lisans programları hakkında bilgiler vererek

üniversitenin tercih edilebilirliğini arttırmayı sağlamak, üniversite mezunlarının kariyer gelişim süreçlerine ilişkin izleme çalışmaları yapmak olarak belirtilmiştir.

### **Osmaniye Korkut Ata Üniversitesi Sürekli Eğitim Uygulama ve Araştırma Merkezi (OKÜSEM)**

OKÜSEM'in amacı; yaşam boyu eğitim-öğretimi desteklemek ve yaygınlaştırmaktır. Bu suretle OKÜSEM; üniversitenin örgün lisans ve lisansüstü programları dışında eğitim verdiği ve araştırma yaptığı tüm alanlarda eğitim, danışmanlık, proje, rehberlik ve psikolojik danışma hizmetleri vererek ve bunlarla ilgili yayınlar yaparak üniversitenin kamu, özel sektör ve uluslararası kuruluşlarla iş birliğinin gelişmesine katkıda bulunmayı hedeflemektedir.

#### **OKÜSEM'in faaliyet alanları şunlardır;**

İhtiyaç duyulan çeşitli konularda eğitim ve sertifika programları açmak, Yerleşke içinde ve dışında halkın katılımına açık etkinlikler ve talep edilen konularda kurslar düzenlemek, İnternet yoluyla her yaş için ve çeşitli ilgi gruplarına yönelik elektronik eğitim programları sunmak, Kamu ve özel kuruluşlara yönelik eğitim programları hazırlamak ve düzenlemek, Uzman konuşmacıların katılacakları seminer ve konferanslar organize etmek, İlgili birimlerin verecekleri kurs ve her türlü eğitsel çalışmaların organizasyonunu ilgili birimle işbirliği içinde yapmak, Üniversite dışındaki gerçek ve tüzel kişilere bilimsel danışmanlık hizmetleri sunmak, gerektiğinde bunlarla işbirliği yapmak, Rehberlik ve psikolojik danışma hizmetleri organize etmek, Üniversite dışı kurum, kuruluş ve kişilerle ortak projeler hazırlamak, uygulamak ve/veya uygulanmasını sağlamak, Üniversite veya Üniversite dışı kurum ve kuruluşların personeli için hizmet içi eğitim faaliyetleri düzenlemek, faaliyet alanları ile ilgili her türlü bilimsel, sosyal ve kültürel yayın yapmak, sürekli eğitim kapsamında Rektörlükçe önerilen ve/veya yönetim kurulunca kararlaştırılan diğer faaliyetleri gerçekleştirmektedir.

### **Osmaniye Korkut Ata Üniversitesi Türkçe Öğretimi Uygulama ve Araştırma Merkezi (TÖMER)**

OKÜ TÖMER'in amacı yurt içi veya yurt dışından üniversitemize gelen uluslararası öğrencilere Türkçeyi öğretmek, çeşitli sosyal ve kültürel etkinliklerle Türkiye'yi, Türk dilini ve kültürünü tanıtmaktır. 4 temel dil becerisinde (okuma, yazma, dinleme ve konuşma) düzenlenen kurslarla ilgililere Türkçe öğreten OKÜ TÖMER, dil yeterliliğini belgelemek isteyenlere de sınav yaparak sertifika vermektedir. Bununla birlikte "Yabancılara Türkçe Öğretimi" alanında çalışan veya çalışmak isteyenlere yönelik mesleki eğitim programı olan "Yabancı Dil Olarak Türkçe Öğretimi Sertifika Programı" düzenlenmektedir. Eğitim-öğretim faaliyetlerinin yanı sıra OKÜ TÖMER Türk dili, anadili ve yabancı dil öğrenme-öğretme yöntem ve teknikleri gibi konularda çalışmalar yaparak elde edilen kazanımları merkezdeki eğitim faaliyetlerinde kullanmaktadır.

#### **Bilimsel Araştırma Projeleri Birimi (BAP)**

Bilimsel araştırma projeleri biriminin amacı, yükseköğretim kurumlarında öğretim üyeleri ve doktora, sanatta yeterlilik tıpta uzmanlık, ya da sanatta yeterlik eğitimini tamamlamış araştırmacılar tarafından yönetilen bilimsel araştırma proje tekliflerinin değerlendirilmesi, kabulü, desteklenmesi, bunlara ilişkin hizmetlerin yürütülmesi, izlenmesi, sonuçlarının değerlendirilmesi ve kamuoyuna duyurulmasıdır. Bu amacı gerçekleştirmek için Yüksek Öğretim Kurumları Bilimsel Araştırma Projeleri Hakkındaki Yönetmeliğin 4. maddesi gereğince: Komisyon kurar. Komisyon görev ve yetkilerini aynı yönetmeliğin 5. maddesine istinaden İlgili Yükseköğretim Kurumunun Senatosunca çıkarılacak bir yönergede belirtilen esaslara göre yürütür.

Birimimiz ise bu amacın gerçekleşmesini sağlamak amacıyla yürütücü ile komisyon arasındaki bağlantıyı sağlar. Vermiş olduğu hizmeti üç ana başlık altında toplamak mümkündür.

Projelerin işleyişlerini ve aşamalarını takip etmek,

Üniversitemiz Bilimsel Araştırma Projeleri tarafından desteklenen ve öğretim üyeleri tarafından yürütülen projelere ilişkin tüm satın alma işlemlerini yürütmek,

İstatistikî veriler hazırlamak olarak belirlenmiştir.

#### **Proje türleri ve nitelikleri aşağıdaki gibidir:**

**Araştırma altyapı projesi (PT1):** Üniversitenin bilimsel araştırma, eğitim, teknoloji ve sosyal alt yapısını güçlendirmeyi ya da geliştirmeyi amaçlar. Üniversitenin ve akademik birimlerin başlıca hedefleri ve gereksinimlerini dikkate alarak, belirledikleri ilkeler temelinde Rektörlük, dekanlık, yüksekokul, enstitü ve araştırma-uygulama merkezi adına önerilmiş projelerdir. Bu projelerin sonuçlarından ulusal ve uluslararası nitelikli dergilerde yayın yapılması şartı aranmaz. Bu grupta yer alan projelerin öncelikli olarak desteklenmesi esastır.

**Bireysel araştırma projesi (PT2):** Üniversitenin öğretim üyeleri ile doktora, tıpta uzmanlık ya da sanatta yeterlik eğitimini tamamlamış araştırmacıların hazırladıkları kişisel ya da disiplinler arası projelerdir. Bu grupta yer alan projeler bütçe imkânları dâhilinde desteklenebilecektir.

**Lisansüstü tez projeleri (PT3):** Üniversitede sürdürülen yüksek lisans, doktora, sanatta yeterlik tezlerini desteklemek üzere tez yöneticisinin yürüttüğü veya yer aldığı araştırma projeleridir. Tez projeleri, danışmanlar tarafından ilgili öğrencilerle birlikte sunulur. Lisansüstü tez olduğunu gösteren, ilgili enstitüden alınmış belgenin de başvuruda verilme zorunluluğu vardır. Bu grupta yer alan projeler bütçe imkânları dâhilinde desteklenebilecektir.

**Sanayi işbirliği projeleri (PT4):** Üniversite dışı kurum veya kuruluşlar ile üniversite birimlerinin veya öğretim üyelerinin birlikte verdiği, bütçesi Üniversite ve/veya Üniversite dışı kuruluşlar tarafından karşılanan, uygulamaya ve ürün geliştirmeye yönelik projelerdir. Bu grupta yer alan projeler bütçe imkânları dâhilinde desteklenebilecektir.

### **Osmaniye Korkut Ata Üniversitesi Enerji Eğitim-Etüt, Uygulama ve Araştırma Merkezi (OKÜENERMER)**

Enerji ve enerji verimliliğinin önemi dikkate alınarak, Osmaniye Korkut Ata Üniversitesi bünyesinde Enerji Eğitim-Etüt, Uygulama ve Araştırma Merkezi (ENERMER) Yüksek Öğretim Kurulu Başkanlığının 13.03.2013 tarih ve 75850160-1041.041176 sayılı kararı ile kurulmuştur. Kurulan merkezin amacı; Üniversitenin başta Enerji Sistemleri Mühendisliği, Makine Mühendisliği ve Elektrik-Elektronik Mühendisliği Bölümleri'nin işbirliği ile disiplinler üstü ve arası bir merkez kurarak, enerji konularındaki uygulamaların Türkiye'de de etkili bir şekilde yaygınlaşmasına katkıda bulunmak, bu bağlamda ulusal ve uluslararası kurum ve kuruluşlarla müşterek çalışmalar yürütmek için diğer üniversiteler de dahil olmak üzere, özel ve tüzel kişiler ile kamu kurum ve kuruluşlarının ihtiyaç duydukları konularda evrensel düzeyde uygulama ve araştırma yaparak örgün ve yaygın eğitime yönelik faaliyetlerde bulunmak ve Üniversite dışındaki kuruluşlarla müşterek çalışma ortamı sağlamayı gerçekleştirmektir. OKÜ'nün, T.C. Enerji ve Tabii Kaynaklar Bakanlığı, Enerji Verimliliği Koordinasyon Kurulu (EVKK) onayıyla almış olduğu yetki çerçevesinde yürütülen faaliyetlerin tümü ENERMER koordinasyonunda gerçekleştirilmektedir.

OKÜ'nün, "Enerji Verimliliği Kanunu" ve "Enerji Kaynaklarının ve Enerjinin Kullanımında Verimliliğin Artırılmasına Dair Yönetmelik" hükümleri çerçevesinde, şirketleri yetkilendirme ve Enerji Yöneticisi ile Etüt Proje Sertifikası için uygulamalı eğitim faaliyetlerini yürütecek yetkili kurum teklifi, Enerji Verimliliği Koordinasyon Kurulu'nun 08.07.2013 tarih ve 2013/4 sayılı kararı ile kabul edilmiştir. OKÜ, enerji verimliliği hizmetlerini yürütebilmek için şirketleri yetkilendirebilen ve sertifika eğitim faaliyetlerini uygulamalı olarak gerçekleştirebilen Türkiye'de 3., Akdeniz Bölgesinde ise tek yetkili kurum olmuştur. OKÜENERMER'in teknolojik altyapısı; Enerji Verimliliği Uygulama Laboratuvarı, Isı ve Termodinamik Laboratuvarı, Akışkanlar Mekaniği Laboratuvarı ve Ölçüm Laboratuvarı bölümlerinden meydana gelmektedir.

### **Osmaniye Korkut Ata Üniversitesi Merkezi Araştırma Laboratuvarı (OKÜMERLAB)**

OKÜMERLAB, Fen-Edebiyat Fakültesinin Kimya ve Biyoloji Bölümü öğretim elemanlarının araştırma altyapılarını desteklemek amacıyla kurulmuştur. OKÜMERLAB bünyesinde gerçekleştirilecek Ar-Ge çalışmaları, Üniversite-Sanayi iş birliğini oluşturarak yeni ürünlerin geliştirilmesine imkân sağlayacaktır.

OKÜMERLAB Kimya Araştırma Laboratuvarı; İnorganik, Organik, Fizikokimya, Analitik ve Biyokimya Anabilim Dalı çalışmalarını içermektedir. Biyoloji Araştırma Laboratuvarı ise Botanik, Çevre, Mikrobiyoloji, Moleküler Biyoloji ve Zooloji Anabilim Dalı ile temel araştırmaları sürdürebilecek alt yapıya sahiptir.

### **Osmaniye Korkut Ata Üniversitesi Gıda Laboratuvarı (OKÜGIDA)**

OKÜGIDA, Kalkınma Bakanlığı destekli ve DPT2010K121290 no'lu projesi kapsamında 2015'te kurulmuştur. OKÜGIDA'nın teknolojik altyapısı; Mikotoksin Analiz Laboratuvarı, Kimyasal ve

Fiziksel Analiz Laboratuvarı, Mikrobiyoloji Laboratuvarı, Numune Kabul ve Analiz Raporlama Birimi ve Bölümlerinden meydana gelmektedir. Ayrıca; Gıda, Tarım ve Hayvancılık Bakanlığı ve Türk Akreditasyon Kurumu (TÜRKAK) nezdinde akredite olabilmek için gerekli çalışmaları yürütmektedir.

Osmaniye ili ve yakın çevresinde bulunan; çiftçilere, gıda üretici ve perakendecilerine, gıda tüketim sektörüne, yemek üreticilerine, kamu kuruluşlarına (Gıda Tarım ve Hayvancılık Bakanlığı, Çevre Bakanlığı, Belediyeler, Sağlık Bakanlığı ve Silahlı Kuvvetler Birlikleri, Eğitim kurumları vd.), bal ile yem üreticilerine ve benzeri sektörlerle gıda ve yem kontrolü konusunda güvenilir ve kaliteli hizmet vermekte ve TS EN ISO/IEC 17025 Uluslararası Standardının gereklerini karşılayan bir laboratuvar ortamı sağlamak üzere çalışmaktadır.

Bunun yanında OKÜGIDA; Osmaniye bölgesinde, gıda ürünleri ihracatında rekabet gücünün artırılması amacıyla, ihracat desteklerinde katma değeri yüksek, markalı ve nihai tüketiciye yönelik ürünlerin geliştirilmesi ve çeşitlendirilmesine yönelik projelerin Ar-Ge çalışmalarına da destek vermeyi planlamaktadır.

### **Mikotoksin Analiz Laboratuvarı**

OKÜGIDA mikotoksin analizlerine bölgenin öncelikli problemi olan aflatoksin analizleri ile başlamıştır. Mikotoksinler, bitkisel ürünlerin üretimi sırasında ortaya çıkan ve insan sağlığını tehdit eden önemli kimyasal tehlikelerden birisidir. Yerfıstığı, Antep fıstığı, fındık, hububat, yaş meyve ve sebzelerin kurutulması ve depolanması aşamasında uygulanan yanlış yöntemler mikotoksin oluşumuna ve miktarının artmasına neden olur. Yemlerde oluşan mikotoksinler ise hayvan sağlığını ve et, süt gibi hayvansal ürünler vasıtasıyla yine insan sağlığını tehdit eder. Bu sayede OKÜGIDA'nın özellikle yerfıstığı ve süt üreticilerine hizmet götürmesi söz konusu olacaktır.

### **Kimyasal ve Fiziksel Analiz Laboratuvarı**

Piyasaya güvenilir gıda sürebilmek için üretim esnasında uygulanan işlemler, ambalajlama ve depolama sürecinde gıdada meydana gelen değişimlerin takip edilmesi gerekir. Kimyasal ve Fiziksel Analiz Laboratuvarı tüketici sağlığını doğrudan etkileyebilecek bu değişimleri belirlemek üzere kurulmuştur.

### **Mikrobiyoloji Laboratuvarı**

OKÜGIDA bünyesinde yer alan Mikrobiyoloji Analiz Laboratuvarı gıda hijyeni alanında çalışmalar yapmak üzere kurulmuş ve modern test cihazları ile donatılmıştır. ELFA (Enzyme Linked Fluorescence Assay) yöntemini kullanan Mini Vidas cihazı ile patojen analizleri, EMS bazlı Tempo cihazı ile de kalite indikatörü analizleri yapılabilmekte ve çok kısa sürelerde sonuç verilebilmektedir. Gıda, Tarım ve Hayvancılık Bakanlığı'nın 28145 sayılı "Gıda Hijyeni Yönetmeliği"nin uygulanması ile OKÜGIDA Mikrobiyoloji Analiz Laboratuvarının donanımı ve bilgi birikimi sayesinde bölgedeki gıda ve yem işletmelerine büyük katkı sağlaması beklenmektedir.

**Osmaniye Korkut Ata Üniversitesi Toprak, Bitki ve Sulama Suyu Analiz Laboratuvarı (OKÜTAL)**

OKÜTAL; toprak, bitki ve sulama suyu analizi yapmak üzere 27.11.2015 tarihinde Karacaoğlan Yerleşkesinde yer alan OKÜMERLAB binası içerisinde kurulmuştur. Osmaniye ve çevre illerde bulunan çiftçilere toprak, bitki ve sulama suyu analiz hizmeti vermektedir. 27.11.2015 tarihinde KAPSAM-1 (toprak) analiziyle yetkilendirilen laboratuvar, 26.04.2016 tarihinde yapılan ikinci başvuruda KAPSAM-4 (bitki) ile de yetkilendirilmiştir.

**Osmaniye Korkut Ata Üniversitesi Veri Analizi Uygulama ve Araştırma Merkezi (OKÜVAM)**

Osmaniye Korkut Ata Üniversitesi Veri Analizi Uygulama ve Araştırma Merkezi; üniversite, kamu kurum/kuruluşları, özel sektör ve özel kişilerin talepleri doğrultusunda bilimsel yöntemler ile veri analizini yapmak, analiz sonuçlarını raporlamak, araştırma-geliştirme faaliyetlerinde bilimsel analiz ve değerlendirme süreçlerine katkıda bulunmak, bilimsel yöntemler ile veri elde edilmesini sağlamak, eğitimler ve sertifika programları düzenlemek, danışmanlık hizmeti sunmak, veri analizi ile ilgili yayımlar yapmak, analize dayalı çalışmalar gerçekleştirmek ve tüm bu konularda koordinasyon ve iş birliğini sağlamak amacıyla kurulmuştur.

**Osmaniye Korkut Ata Üniversitesi Dil Eğitimi Uygulama ve Araştırma Merkezi**

Merkez, Üniversitenin ilgili birimleri ile eşgüdüm sağlayarak bölgedeki sanayi kuruluşlarına, akademisyenlere ve bölge halkına yabancı dilde konuşma becerisi kazandırma hizmeti vermek ve Üniversitenin ve şehrin kalkınmasında Yabancı Diller Yüksekokulu, Mütercim- Tercümanlık Bölümü ve diğer filoloji bölümlerinin aktif katılımını sağlamak amacıyla kurulmuştur.

**Osmaniye Korkut Ata Üniversitesi Uzaktan Eğitim Uygulama ve Araştırma Merkezi (OKÜUZEM)**

Osmaniye Korkut Ata Üniversitesi Uzaktan Eğitim Uygulama ve Araştırma Merkezi (OKÜUZEM), 01.06.2020 tarihinde 2547 sayılı Kanun'un 2880 Sayılı Kanun'la değişik 7/d-2 maddesi uyarınca Osmaniye Korkut Ata Üniversitesi Rektörlüğü bünyesinde kurulmuştur. Merkez yönetmeliği, 31228 sayılı ve 29 Ağustos 2020 tarihli Resmi Gazete'de yayımlanmıştır.

OKÜUZEM bilgi ve iletişim teknolojilerine dayalı uzaktan eğitim-öğretim veya harmanlanmış eğitim-öğretim şeklinde yapılan Üniversite içindeki ön lisans, lisans, lisans tamamlama ve lisansüstü programlar ile uzaktan eğitim-öğretim yoluyla ulusal ve uluslararası kurum, kuruluş ve kişiler için hizmet içi eğitim-öğretim, dersler, kurslar, sertifika programları, seminerler, konferanslar ve benzeri faaliyetleri planlama, açma, yürütme amacıyla kurulmuştur.

## 2.2 İdari Birimler

### Genel Sekreter

Genel Sekreter, idari hizmetin başı olup Rektöre karşı sorumludur. İdari teşkilatta bulunan birimlerin verimli, düzenli ve uyumlu bir şekilde çalışmasını sağlar. Genel Sekreterlik, ilgili kurul kararlarını Üniversiteye bağlı birimlere gönderir. İdari personelin görevlendirilmesinde Rektör'e öneride bulunur. Basın Halkla İlişkiler Birimi işlerini yürütür. Rektörlüğün yazışmalarını gerçekleştirir ve protokol, ziyaret ve tören işlerini yürütmektedir.

### Bilgi İşlem Daire Başkanlığı

Bilgi İşlem Daire Başkanlığının görevi; Üniversitemizin ihtiyaç duyacağı bilişim hizmetlerini tespit etmek, araştırmak, planlamak ve gerçekleştirmektir. Bununla birlikte Rektörlüğe bağlı tüm birimlerde kullanılan bilgisayar, sunucu ve network cihazlarının teknik servis ve bakım hizmetlerini sağlamak, ulusal ve uluslararası akademik ağların tüm birimlere ulaşması ve sağlıklı çalışması için gerekli teknik işlemleri yürütmek, Üniversitemize bağlı tüm birimlere bilişim konusunda rehberlik etmek, teknik şartname ve diğer hazırlıklarda destek sağlamaktır.

### Yapı İşleri Teknik Daire Başkanlığı

Yapı İşleri Teknik Daire Başkanlığı, bina ve tesislerin projelerini yapmak, ihale dosyalarını hazırlamak, yapı ve onarımlarla ilgili ihaleleri yürütmek, inşaatları kontrol etmek ve teslim almak, bakım ve onarım işlerini yapmak, kalorifer, kazan dairesi, soğuk oda, jeneratör, havalandırma sistemleri ile telefon santrali, çevre düzenleme ve araç işletme, asansör bakım ve onarımı gibi benzer işleri yürütmektedir.

### Personel Daire Başkanlığı

Personel Daire Başkanlığı, Üniversitenin insan kaynakları planlaması ve personel politikasıyla ilgili çalışmalar yapmak, personel sisteminin geliştirilmesiyle ilgili önerilerde bulunmak, üniversite personelinin atama, özlük ve emeklilik işlemlerini yapmak, idari personelin hizmet öncesi ve hizmet içi eğitim programlarını düzenlemek ve uygulamaktadır.

### Sağlık, Kültür ve Spor Daire Başkanlığı

Sağlık, Kültür ve Spor Daire Başkanlığı, öğrencilerin barınma, beslenme ve benzeri ihtiyaçlarını karşılamak, öğrencilerin ve personelin, kültürel ve sosyal ihtiyaçlarını karşılayacak faaliyetleri düzenlemek, sosyal, kültürel ve sportif faaliyetlerle üniversite öğrencilerinin moral ve kişilik gelişmesini desteklemek, toplum bilincinin oluşmasını sağlamak, boş zamanlarını değerlendirmelerini ve dinlenmelerini sağlamak, akademik gelişmelerine katkıda bulunmak üzere oluşturulacak öğrenci kulüplerinin kuruluş ve işleyişine ilişkin usul ve esasları düzenlemek ve benzeri görevleri yürütmektedir.

### **Öğrenci İşleri Daire Başkanlığı**

Öğrenci İşleri Daire Başkanlığı, tüm öğrencilerin kayıt kabulü, transkript, öğrenci belgesi, askerlik durum belgesi, onur ve yüksek onur belgeleri, diploma, çift anadal diploması, diploma eki, yandal sertifikası, tüm resmi yazışmalar gibi öğrencilerin ders durumları ile ilgili tüm işleri yürütmektedir. Üniversitemiz öğrencilerine kaliteli ve hızlı hizmet vermek için 2007 yılından itibaren tüm işlemler Öğrenci Bilgi Sistemi (ÖBS) sayesinde bilgisayar ortamında gerçekleştirilmektedir. Verilerin ÖBS’de tutulması sunulan hizmet kalitesini arttırmaktadır.

### **Kütüphane ve Dokümantasyon Daire Başkanlığı**

Kütüphane ve Dokümantasyon Daire Başkanlığı, Üniversitemizin eğitim-öğretim ve bilimsel faaliyetlerine yardımcı olmak amacıyla; her türlü bilimsel materyali sağlamak, düzenlemek ve hizmete sunmak üzere kurulmuş bir birimdir. Bu amacı gerçekleştirmek üzere; gereken her türlü bilgi ve belgeyi sağlar, sağlanan bilgi ve belgeleri bütün araştırmacıların ve öğrencilerin kullanımına sunulacak şekilde düzenler ve bilgi kaynaklarından en iyi şekilde faydalanmayı sağlamak amacıyla her düzeydeki kullanıcıya kurum içinde ve dışında hizmet verir.

### **İdari ve Mali İşler Daire Başkanlığı**

İdari ve Mali İşler Daire Başkanlığı, Üniversite için gerekli olan araç, gereç ve malzemenin temini ile ilgili hizmetleri yürütmek, temizlik, aydınlatma, ısıtma, bakım ve onarım, basım ve grafik işleri ile evrak, yazı, teksir hizmetlerini yerine getirmek, sivil savunma, güvenlik ve çevre kontrolü işlerini gerçekleştirmektedir.

### **Strateji Geliştirme Daire Başkanlığı**

Strateji Geliştirme Daire Başkanlığı, idarenin stratejik plan ve performans programının hazırlanmasını koordine etmek ve sonuçlarının konsolide edilmesi çalışmalarını yürütmek, izleyen iki yılın bütçe tahminlerini de içeren idare bütçesini stratejik plan ve yıllık performans programına uygun olarak hazırlamak, izlemek ve değerlendirmek, ayrıntılı harcama programı hazırlamak ve ilgili birimlere göndermek, bütçe kayıtlarını tutmak, bütçe kesin hesabı ile mali istatistikleri hazırlamak, idare gelirlerini tahakkuk ettirmek, gelir ve alacaklarının takip ve tahsil işlemlerini yürütmek, muhasebe hizmetlerini yürütmek, idarenin faaliyet raporunu hazırlamak, taşınır ve taşınmaz mallara ilişkin icmal cetvellerini düzenlemek, idarenin yatırım programının hazırlanmasını koordine etmek, üst yöneticilere bilgi sunmak ve danışmanlık yapmak, ön mali kontrol faaliyeti yürütmek, iç kontrol sisteminin kurulması, standartların uygulanması ve geliştirilmesi konularında çalışmalar yapmaktadır.

### **Hukuk Müşavirliği**

Üniversitenin öğrenciler, diğer kişi ve kurumlarla olan anlaşmazlık ve uyuşmazlıklarında adli ve idari mercilerde üniversitenin haklarını savunmak, üniversitenin tasarruflarının yürürlükteki kanunlara uygun olarak icrasında idareye yardımcı olmaktadır.

## **Döner Sermaye**

Resmi Gazete’de yayımlanan 07.09.2008 tarih ve 26990 sayılı Osmaniye Korkut Ata Üniversitesi Döner Sermaye İşletmesi Yönetmeliği uyarınca, Üniversitemiz Yönetim Kurulunun 24.12.2009 tarih ve 2009/14/2 sayılı kararı ile Döner Sermaye İşletme Müdürlüğü faaliyetine başlamıştır. Döner Sermaye İşletme Müdürlüğü’nün faaliyet alanına giren iş ve hizmetler; Yükseköğretim kurumları dışındaki kamu kurum ve kuruluşları ile gerçek ve tüzel kişiler tarafından istenilecek bilimsel görüş, proje, araştırma ve benzeri hizmetlerde bulunmak, kurslar ve hizmet içi eğitim programları hazırlamak ve uygulamak, bilimsel sonuçların uygulanmasını sağlamak, her türlü danışmanlık, analiz, sentez, bakım onarım, iş değerlendirmesi ve organizasyonu yapmak, deneysel kuramsal raporlar ve bunlarla ilgili görüş ve öneriler sunmak, işletme hesapları ve fizibilite raporları hazırlamak, ihtisas laboratuvarları, araştırma merkezleri, atölye, arazi ve benzeri hizmet birimlerinde yapılacak tetkik, analiz, deney, bakım onarım, basım-yayım hizmetleri ve üretim ile ilgili iş ve hizmetleri yapmak, faaliyet alanları ile sınırlı olmak üzere mal ve hizmet üretiminde bulunmak, elde edilen ürünlerin değerlendirilmesini, tanıtılmasını ve pazarlamasını yapmaktır.

### **2.3 Bilgi ve Teknolojik Kaynaklar**

Birimin bilişim sisteminin faaliyetlere katkısına, karşılaşılan sorunlara, faaliyet raporu döneminde bilişim sisteminde yapılan değişikliklere, bilişim sisteminin diğer birim bilişim sistemleri ile uyumuna ve bilgi paylaşımına yer verilir.

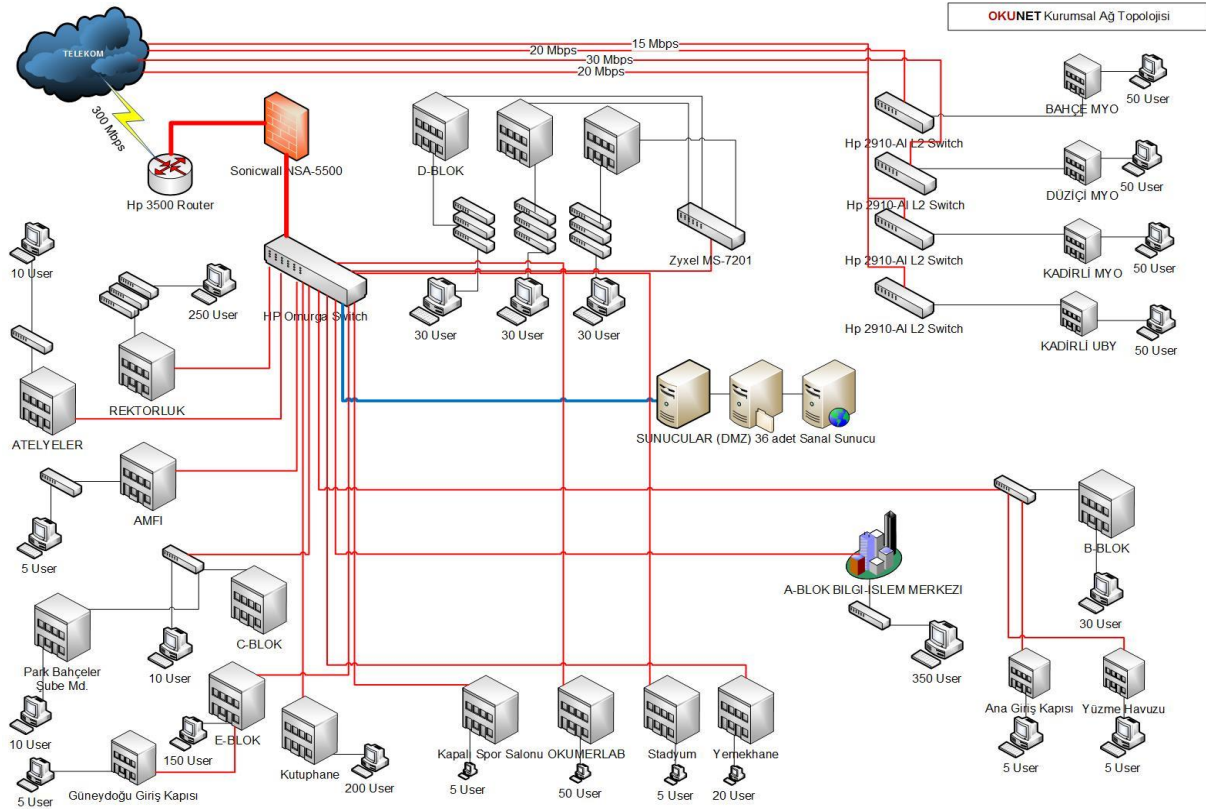
#### **2.3.1. Yazılım ve Bilgisayarlar**

Üniversitemizde yazılım, sistem ve ağ yönetimi ile teknik servis hizmetlerini kapsayan bilişim hizmetleri alanında Başkanlığımızca hizmet verilmektedir. Osmaniye Korkut Ata Üniversitesi’nin ağ altyapısı ilk olarak, 2 Mbps bağlantı hızıyla fiber optik hat üzerinden Çukurova Üniversitesi’ne bağlı bir şekilde kurulmuştur. Türk Telekom ve ULAKNET ile yapılan anlaşmalar neticesinde, 16 Mart 2009 tarihi itibarıyla Metro Ethernet yapısına geçilmiştir. Böylece hem 10 Mbps’lik bir bağlantı ile internet daha verimli ve hızlı bir şekilde kullanılmaya başlanmıştır. Bu çalışma ile internet omurgası Çukurova Üniversitesi’nden ayrılmıştır. 2010 Yılında 10 Mbps olan bağlantı hızı 2014 yılı sonu itibarıyla 200 Mbps’a yükseltilmiştir. 2019 Yılı sonunda da 400 Mbps olmuştur. Yerleşkede Layer 2 ve Layer 3 seviyesinde çalışan 3 adet ana dağıtım cihazı bulunmaktadır. Ana dağıtım cihazlarından sonra birimlere ağ çıkışı sağlayan Layer 2 ya da Layer 3 olarak çalışan 110 adet anahtar cihaz bulunmaktadır. Tübitak-Ulaknet ile yapılan görüşmeler neticesinde Üniversitemizin internet çıkış hızı Kasım 2021 yılı içerisinde 800 Mbps’ye çıkarılmıştır. Bu çalışmayla Üniversitemizin bilişim ağı son üç yıl içerisinde altı katına ulaşmıştır. Çalışmalara devam edilmektedir.

Bağlı Meslek Yüksekokullarımız 2010 yılı içerisinde Merkez Yerleşkeye fiber optik bağlantıyla dâhil olmuştur. Böylece tüm birimler ana omurgamızdan internete çıkar duruma gelmiştir. Bağlantı hızı Bahçe ve Düziçi Meslek Yüksekokullarımızda 60 Mbps; Kadirli Meslek Yüksekokulunda ise 80 Mbps’dir.

Merkez Yerleşkede yer alan sistem odasında Hp 7206 serisi yönlendirici ile yine Merkez Yerleşkede bulunan TT santrali (CTT) arasında 400 Mbps ATM bağlantısı bulunmakta ve TT santralinden Osmaniye Türk Telekom İl Müdürlüğü'ne (OTT) STM-1 bağlantı gerçekleştirilmektedir. Sistem Odası ile TT Mehmet Akif Santrali arasında bağlantı 4 damarlı single mode fiber optik kablo (SMFO) ile sağlanmaktadır.

Osmaniye Korkut Ata Üniversitesi internet altyapısında Merkez Yerleşkede 1 adet Palo Alto firewall aygıtı kullanılmakta ve böylece ağ ve iletişim güvenliği sağlanmaktadır. Ayrıca, Bilgi İşlem Daire Başkanlığı IT odasının kurulumu bulunmaktadır. Yapılan kurulumla Üniversitemiz network ve sunucu alt yapısı faaliyet halindedir. 9 adet fiziksel sunucu kurulmuş ve sanallaştırma teknolojileri kullanılarak sanallaştırılmıştır. Böylelikle hem fiziki mekân hem de maddi kaynaklar açısından tasarruf sağlanmıştır. Tüm sistemlerimiz kendi sunucularımız üzerinden hizmet verir hale gelmiştir.



Şekil 1:Osmaniye Korkut Ata Üniversitesi Ağ Planı

Ayrıca Osmaniye Korkut Ata Üniversitesi 2010 yılı sonunda uluslararası kablosuz ağ topluluğu olan Eduroam ağına dâhil olmuştur. Bugün yerleşkelerimizdeki toplam 248 adet erişim noktası üzerinden Eduroam sinyalleri yayılmaya devam etmektedir.

Osmaniye Korkut Ata Üniversitesi internet altyapısında Merkez Yerleşkedeki ana sistem odamızda kurulu bulunan Palo Alto firewall aygıtı kullanılmakta ve böylece ağ ve iletişim güvenliği sağlanmaktadır. Yapılan iyileştirmeler ile Üniversitemiz network ve sunucu alt yapısı faaliyet halindedir. Ana sistem odamızda ve yedekleme merkezimizde yer alan kabinetler içerisinde 8 adet fiziksel sunucu kurulumu yapılmış ve sanallaştırma teknolojileri kullanılarak sanallaştırılmıştır. Böylelikle hem fiziki mekân hem de maddi kaynaklar açısından tasarruf sağlanmıştır. Tüm sistemlerimiz kendi sunucularımız üzerinden hizmet verir hale gelmiştir.

Üniversitedeki akademik ve idari personel ile öğrencilerin yararlandığı belli başlı servisler Tablo 13'te verilmiştir.

**Tablo 13: Yararlanılan Bilişim Hizmetleri**

Adı	Dns Adı	İşlevi	Servisleri
Web Sunucular WebServer1 WebServer2 WebServer3 WebServer4	<a href="http://www.osmaniye.edu.tr">www.osmaniye.edu.tr</a> Diğer Tüm Birimlere Ait Web Sayfaları	Web Yayını	IIS, Apache,MySQL,SMTP
Mail Sunucular Personel ve Öğrenci Sunucuları	mail.osmaniye.edu.tr ogr.oku.edu.tr	E-Posta	Zimbra Collaboration Suite (Linux Sürümü)
İsim Sunucuları (DNS) Ns1 +Ns2 + Ns3	ns1.osmaniye.edu.tr ns2.osmaniye.edu.tr ns3.osmaniye.edu.tr	DNS	Linux Bind
Kütüphane Otomasyonu	library.osmaniye.edu.tr	Kütüphane Katalog	Yordam Kütüphane Otomasyonu
Açık Erişim Sistemi	acikerisim.osmaniye.edu.tr	Açık Erişim ve Arşiv İşleri	Dspace Açık Erişim Sistemi
Öğrenci İşleri Otomasyonu	obs.osmaniye.edu.tr	Öğrenci İşleri	Proliz Öğrenci İşleri Otomasyonu
EBYS Sistemi	ebys.osmaniye.edu.tr	Elektronik Yazışma	CBKSoft Ebys Otomasyonu
Kablosuz Ağ Kontrol Sistemi	okugate.osmaniye.edu.tr	Kablosuz Ağ Trafik Kontrolü	Kablosuz Ağ Kontrol Sistemi
Proxy Erişimi	proxy.osmaniye.edu.tr	Proxy ağ geçidi	Proxy Hizmeti
Uzaktan Eğitim	uzemmoodle.osmaniye.edu.tr uzemconnect.osmaniye.edu.tr	Uzaktan Eğitim	Uzaktan Eğitim Hizmeti
Elektronik Belge ve Doküman Yönetim Sistemi	ebysapp.osmaniye.edu.tr ebysdata.osmaniye.edu.tr	Elektronik Yazışma	EBYS Hizmeti
Dijital Signage	ds.osmaniye.edu.tr	Yerleşke Dijital Yayın	Dijital Yayın Görüntüleme Servisi
Kablosuz Bağlantı Hizmeti	eduroam.osmaniye.edu.tr	Kablosuz İnternet Hizmeti	Kablosuz İnternet Servisleri
Teknik Servis Hizmetleri	destek.osmaniye.edu.tr	Teknik Servis Hizmetleri	Arıza Destek Servisi

### 2.3.2 Meslek Yüksekokullarının Network Altyapısı

Osmaniye Korkut Ata Üniversitesi Meslek Yüksekokulları 2020 yılı fiber optik kablo mesafe değerleri ve bağlantı hız değerleri Tablo 14’te sunulmuştur.

**Tablo 14: Meslek Yüksek Okullarının Network Alt Yapısı**

Meslek Yüksekokulu	Bağlı Bulunan Telekom Santrali	En Yakın Fiber Mesafesi (mt)	Bağlantı Hızı
Düziçi Yerleşkesi	Osmaniye	2314	50 Mbps
Bahçe Yerleşkesi	Bahçe	2800	40 Mbps
Kadirli Yerleşkesi	Kadirli	5300	40 Mbps

## 2.4 Kütüphane Kaynakları

Üniversitemizin eğitim – öğretim ve bilimsel faaliyetlerine yardımcı olmak amacıyla; her türlü bilimsel materyali sağlamak, düzenlemek ve hizmete sunmak üzere kurulmuş bir birimdir. Bu amacı gerçekleştirmek üzere; gereken her türlü bilgi ve belgeyi sağlar, sağlanan bilgi ve belgeleri bütün araştırmacıların ve öğrencilerin kullanımına sunulacak şekilde düzenler ve bilgi kaynaklarından en iyi şekilde faydalanmayı sağlamak amacıyla her düzeydeki kullanıcıya kurum içinde ve dışında hizmet verir.

Kütüphanemizin basılı kitap sayısı 83041, Elektronik yayın sayısı (kitap-yıllık abonelik+EKUAL) 614.133, Diğerleri (Elektronik Dergi-EKUAL Bağış) 45.722, Video (Abonelik) 11.000, Konferans (Abonelik, EKUAL) 134.335, Standart 17.526, TEZ (elektronik) 5.896.910 olarak gerçekleşmiştir

Koleksiyondan da anlaşılacağı gibi bir kütüphane dermesinde çok çeşitli yayınlar bulunmaktadır. Ayrıca, bilimsel yayınlarda elektronik biçimin oranı gittikçe artmaktadır. Diğer taraftan, hiçbir kütüphanenin kendi başına tüm yayınlara sahip olmasının mümkün olmadığı anlaşılmış, sahip olma yerine “erişim” anlayışı ön plana çıkmıştır. Kütüphaneler satın aldıkları yayın maliyetlerini azaltmak için ortaklaşa girişimin önemini kavramış ve birlikte hareket etmeye çalışmaktadırlar. Osmaniye Korkut Ata Üniversitesi Merkez Kütüphanesi de işbirliği çalışmalarını desteklemektedir. Kurulduğu günden itibaren TUBİTAK-EKUAL ve ANKOS’a (Anadolu Üniversite Kütüphaneleri Konsorsiyumu) üye olmuştur.

Kütüphanemiz aynı zamanda Kütüphanelerarası İşbirliği Takip Sistemi (Kits), Ulusal Toplu katalog (To-kat), TÜBESS üyesidir ve mevcut basılı kaynakları [www.toplukatalog.gov.tr](http://www.toplukatalog.gov.tr) adresinden taranabilmektedir.

Tablo 15: Kütüphane Kaynakları

Kütüphane Kaynakları	Adet
Kitap sayısı	83.041
Elektronik yayın sayısı (kitap-Yıllık abonelik)	614.133
Diğerleri (Elektronik Dergi-EKUAL Bağış)	45.722
Video (Abonelik)	11.000
Konferans (Abonelik, EKUAL)	134.335
Standart	17.526
Tez (Elektronik)	5.896.910
<b>TOPLAM</b>	<b>6.802.667</b>

Tablo 16: Kütüphane Üye ve Hizmet İstatistikleri:

Kayıtlı Kullanıcı	Kayıtlı Kullanıcı Sayısı	Ödünç Verilen Materyal			
		Toplam	Kitap	Sürelili Yayın	Kitap Dışı Materyal
Akademik personel	424	452	443		9
İdari personel	382	586	542		44
Öğrenci	9996	12569	5560		7009
Diğer	3243	1374	686		688
<b>TOPLAM</b>	<b>14045</b>	<b>14981</b>	<b>7231</b>		<b>7750</b>

Tablo 17: OKÜ Ödünç Verme Servisi Hizmetleri (Kitap dışı materyaller)

Kayıtlı Kullanıcı	Kayıtlı Kullanıcı Sayısı	Ödünç Verilen Materyal			
		Toplam	Grup Çalışma Salonu	Kareler	Tablet PC
<b>Toplam</b>	<b>14045</b>	<b>7153</b>	<b>3371</b>	<b>3782</b>	<b>-</b>

## 2.5 Diğer Eğitim Hizmetleri

Osmaniye Korkut Ata Üniversitesi, uluslararası gelişmeler ve yükseköğretimle ilgili değişimler doğrultusunda; uluslararası, ulusal ve bölgesel gelişmelere cevap verecek stratejileri geliştirme ve bunları hayata geçirme konusunda oldukça isteklidir. Bu bağlamda, fırsat eşitliğine dayalı, akademik özgürlüklere duyarlı, toplumla yakından ilgili, akademik gelişmeleri yakından takip eden, disiplinlerarası çalışmaları destekleyen, yaşam boyu öğrenmeyi benimseyen ve öğrenci merkezli eğitimi esas alan yaklaşımlar, OKÜ'nün öncelikleri arasında yer almaktadır.

1-Osmaniye Korkut Ata Üniversitesi tarafından, paydaşlara yönelik eğitim hizmeti verilmekte, mesleki danışmanlık, bilirkişilik, kurullarda üyelik, proje hizmetlerinde görev alma; iş becerilerinin artırılması, ara insan gücünün yetiştirilmesi amacıyla halka yönelik eğitim çalışmaları ve yaşam boyu öğrenme kursları; seminer, konferans ve sempozyumlar düzenlenmekte ve stajlar tertip edilmektedir.

2- Osmaniye Korkut Ata Üniversitesi Sağlık Kültür ve Spor Daire Başkanlığı bünyesinde çok farklı dallarda öğrenci kulüpleri bulunmaktadır. Öğrenci gelişimine yönelik sosyal, kültürel ve sportif faaliyetler bütçe ve fizikî imkânlar dâhilinde desteklenmektedir. Öğrenci kulüplerinin faaliyetlerini sürdürebilmeleri için çalışma ofisleri bulunmaktadır. Öğrenci konseyi tarafından çeşitli sosyal ve kültürel faaliyetler de desteklenmektedir.

3- Osmaniye Korkut Ata Üniversitesi, öğrencilerine kısmi zamanlı işlerde çalışma imkânı sunarak eğitim-öğretim harcamalarına katkıda bulunmaktadır. Öğrencilerimizin, Üniversitemizin çeşitli birimlerinde kısmi zamanlı işlerde görev almaları neticesinde mezuniyet sonrası iş hayatına dair tecrübe elde etmeleri sağlanmaktadır.

4- Osmaniye Korkut Ata Üniversitesi Sosyal Tesisleri, yapılacak bilimsel, sosyal ve kültürel etkinliklere katılacak konukların, tüm ihtiyaçlarının karşılanabileceği şekilde düzenlenmiştir.

5- Osmaniye Korkut Ata Üniversitesi Mezunları ve Mensupları Derneği (OKÜMDER), mezunlarına yönelik hizmet vermek amacıyla kurulmuştur. Mezunlarla iletişim halinde olabilmek için mezun bilgi sistemi oluşturulmuş olup çalışmalar devam etmektedir.

6- Kütüphane binasında halkın kullanımına açık 7/24 okuma salonları, ilimiz ve çevre illerin öğrencilerinin kolayca ulaşabileceği oyuncak müzesi, planetaryum ve gözlem evi bulunmaktadır.

7- Ülkenin 2025 vizyonunu dikkate alarak enerji, tarım ve gıda hedefleri ile uyumlu olarak, kurumun Uygulama ve Araştırma Merkezi (UYGAR) kapsamında OKÜMERLAB bünyesinde bu üç öncelikli alan ile ilgili birimler kurulmuş olup, çalışmaları devam etmektedir. OKÜ enerji verimliliği hizmetlerini yürütebilmek için şirketleri yetkilendirebilen ve sertifika (Enerji Yöneticisi–Etüt Proje) eğitim faaliyetlerini uygulamalı olarak gerçekleştirebilen Türkiye’de aktif olarak faaliyet gösteren tek yetkili Üniversitedir.

Enerji ve Tabii Kaynaklar Bakanlığı’ndan (ETKB) alınan yetki çerçevesinde OKÜ bünyesinde yürütülen faaliyetlerin tümü Enerji Eğitim-Etüt, Uygulama ve Araştırma Merkezi (ENERMER) koordinasyonunda gerçekleştirilmektedir. Yürütülen faaliyetler, ETKB ve OKÜ komisyonlarınca denetlenmekte ve izlenmektedir.

8- Öğrencilerin ve halkın kullanımına yönelik içerisinde sauna ve buhar hamamı bulunan 1 yarı olimpik yüzme havuzu, halı saha, 2 tenis kortu, FIFA standartlarına uygun çim saha, fitness salonu, 2 squash salonu, çeşitli spor alanları, önlisans, lisans ve lisansüstüne yönelik laboratuvarlar donanımlı çalışma alanları aktif olarak hizmet vermektedir.

## 2.6 Dış İlişkiler Birimi

Dış İlişkiler Biriminin amacı; eğitim-öğretim faaliyetlerini geliştirmek, ulusal ve uluslararası nitelikli öğrencilerin Üniversitemizi tercih etmesini sağlamak, bilimsel araştırma etkinliklerini geliştirmek, yurtiçi ve yurtdışındaki üniversiteler, araştırma kurumları ile iş birliğini geliştirmektir. Osmaniye Korkut Ata Üniversitesi tarafından 2025 yılı itibarı ile farklı ülkelerdeki üniversitelerle yapılan ikili anlaşmalar Tablo 18’de verilmektedir.

**Tablo 18: Üniversiteler Arası Yapılan İkili Anlaşmalar**

ÜLKE ADI	ANLAŞMANIN İÇERİĞİ	ANLAŞMA SAYISI
AMERİKA	Erasmus+	1
AZERBAYCAN	Erasmus+	1
BANGLADEŞ	Erasmus+	1
BOSNA-HERSEK	Erasmus+	1
BULGARİSTAN	Erasmus+	12
CABO VERDE	Erasmus+	1
CEZAYİR	Erasmus+	3
ÇEK CUMHURİYETİ	Erasmus+	10
ENDONEZYA	Erasmus+	1
FAS	Erasmus+	2
FİLİSTİN	Erasmus+	5
GÜNEY KORE	Erasmus+	1
GÜRCİSTAN	Erasmus+	1
HIRVATİSTAN	Erasmus+	4
İSPANYA	Erasmus+	11
İTALYA	Erasmus+	16
KAMBOÇYA	Erasmus+	1
KARADAĞ	Erasmus+	1
KAZAKİSTAN	Erasmus+	1
KIRGIZİSTAN	Erasmus+	1
KOSOVA	Erasmus+	1
LETONYA	Erasmus+	3
LİTVANYA	Erasmus+	5
MACARİSTAN	Erasmus+	10
MAKEDONYA	Erasmus+	1
MALEZYA	Erasmus+	2
MAURİTUS	Erasmus+	1
MONTENEGRO	Erasmus+	1
ÖZBEKİSTAN	Erasmus+	1
POLONYA	Erasmus+	35
PORTEKİZ	Erasmus+	9
REPUBLIC OF MOLDOVA	Erasmus+	1
ROMANYA	Erasmus+	23
SLOVAKYA	Erasmus+	2
SLOVENYA	Erasmus+	2
TAYLAND	Erasmus+	1
UKRAYNA	Erasmus+	1
ÜRDÜN	Erasmus+	1
VİETNAM	Erasmus+	1
YUNANİSTAN	Erasmus+	5
<b>ERASMUS+ TOPLAM</b>		<b>181</b>
YURTIÇİ (Devlet Üniversiteleri)	Farabi	0
<b>FARABI TOPLAM</b>		<b>0</b>

**NOT:** Farabi programı pandemi sonrası askıya alındığından anlaşma yapılamamış ve mevcut anlaşmaların süresi dolmuştur.

### 3. 2025 YILI İÇİNDE YAPILAN YATIRIM ÇALIŞMALARI

2025 yılı ödeneği 300.000,00 TL. dir. Eklenen Ödenek 510.000,00 TL'dir. Bu miktarın 801.600,00 TL'si harcanmıştır. Kalan Ödenek 8.400,00 olarak gerçekleşmiştir.

Nakdi Gerçekleşme Oranı : % 99

Fiziki Gerçekleşme Oranı : % 99

**Tablo 19: 2025H03-258424 Çeşitli Ünitelerin Etüd Projesi**

Proje No	2025H03-258424
Projenin Adı	Çeşitli Ünitelerin Etüd Projesi
Harcamayı Yapan/Yaptıran Birim	Yapı İşleri ve Teknik Daire Başkanlığı
Kullanılabilir Ödenek (KBÖ)	300.000,00
Eklenen Ödenek	510.000,00
Düşülen Ödenek	0,00
Toplam Ödenek	810.000,00
Harcama	801.600,00
Kalan Ödenek	8.400,00
Nakdi Gerçekleşme Oranı %	% 99
Fiziki Gerçekleşme Oranı %	% 100

### 3.1 2020H03-152629 Kampus Altyapısı

2025 yılı ödeneği 25.850.000,00 TL. dir. Düşülen ödenek: 2.590.000,00 TL'dir. Kampus Altyapısı Projesiyle ilgili yapılan harcama 8.736.634,00 TL olmuştur. Kalan Ödenek 14.523.366,00 TL olarak gerçekleşmiştir.

Nakdi Gerçekleşme Oranı : % 37,56

Fiziki Gerçekleşme Oranı : % 100

Tablo 20: 2020H03-152629 Kampus Altyapısı Projesi

Proje No	2020H03-152629
Projenin Adı	Kampus Altyapısı
Harcamayı Yapan/Yaptıran Birim	Yapı İşleri ve Teknik Daire Başkanlığı
Kullanılabilir Ödenek (KBÖ)	25.850.000,00
Eklenen Ödenek	0,00
Düşülen Ödenek	2.590.000,00
Toplam Ödenek	23.260.000,00
Harcama	8.736.634,00
Kalan Ödenek	14.523.366,00
Nakdi Gerçekleşme Oranı %	% 37,56
Fiziki Gerçekleşme %	% 100

### 3.2 2025H03-258425 Muhtelif İşler Projesi

2025 yılı kullanılabilir ödeneği 16.550.000,00 TL olarak gerçekleşmiştir. Ödenek ekleme ile Toplam Ödenek 24.980.000,00 TL olmuştur. Bu miktarın 22.954.987,47 TL'si harcanmıştır. Kalan Ödenek 2.025.012,53 TL olarak gerçekleşmiştir.

Nakdi Gerçekleşme Oranı : % 91,89

Fiziki Gerçekleşme Oranı : % 100

**Tablo 21: 2025H03-233081 Muhtelif İşler Projesi**

Proje No	2025H03-258425
Projenin Adı	Muhtelif İşler
Harcamayı Yapan/Yaptıran Birim	Bilgi İşlem Daire Başkanlığı, Yapı İşleri ve Teknik Daire Başkanlığı, İdari ve Mali İşler Daire Başkanlığı
Kullanılabilir Ödenek (KBÖ)	16.550.000,00
Eklenen Ödenek	8.430.000,00
Düşülen Ödenek	0,00
Toplam Ödenek	24.980.000,00
Harcama	22.954.987,47
Kalan Ödenek	2.025.012,53
Nakti Gerçekleşme Oranı %	% 91,89
Fiziki Gerçekleşme %	% 100

### 3.3 2025H03-258425 Yayın Alımı Projesi

2025 yılı içinde; Kütüphane ve Dokümantasyon Daire Başkanlığımız tarafından Üniversitemizin ihtiyacı olan, Basılı Kitap alımı, Türkçe Veri Tabanı alımları yapılmıştır. 2025 Yılı ödeneği 4.500.000,00 TL. dir ve bu miktarın 4.496.558,24 TL'si harcanmıştır. Kalan ödenek 3.441,76 TL olarak gerçekleşmiştir.

Nakdi Gerçekleşme Oranı : % 99,92

Fiziki Gerçekleşme Oranı : % 100

**Tablo 22: 2025H03-258425 Yayın Alımları**

Proje No	2025H03-258425
Projenin Adı	Yayın Alımları ve Yapımları
Harcamayı Yapan/Yaptıran Birim	Kütüphane ve Dokümantasyon Daire Başkanlığı
Kullanılabilir Ödenek (KBÖ)	4.500.000,00
Eklenen Ödenek	0,00
Düşülen Ödenek	0,00
Toplam Ödenek	0,00
Harcama	4.496.558,24
Kalan Ödenek	3.441,76
Gerçekleşme Oranı %	% 99,92
Fiziki Gerçekleşme %	% 100

### 3.4 2021H05-168608 Açık ve Kapalı Spor Tesisleri

Üniversitemizin yatırım programında yer alan Spor Tesisleri işimizde, 2025 yılında; Merkez ve İlçe Kampüslerinde bulunan açık ve kapalı spor tesislerinde, bakım, onarım ve tadilat işlemleri yapılmamış olup, bu tesislere yönelik yapılan kontrollerde, bakım ve onarım gerektirecek herhangi bir arıza veya sistemsel aksaklık tespit edilmemiştir.

2025 Yılı ödeneği 3.000.000,00 TL'dir. Bu miktarın 0,00 TL'si harcanmıştır.

Nakdi Gerçekleşme Oranı : % 0,00

Fiziki Gerçekleşme Oranı : % 0,00

**Tablo 23: 2021H05-168608 Açık ve Kapalı Spor Tesisleri**

Proje No	2021H05-168608- TL
Projenin Adı	Açık ve Kapalı Spor Tesisleri
Harcamayı Yapan/Yaptıran Birim	Yapı İşleri ve Teknik Daire Başkanlığı
Kullanılabilir Ödenek (KBÖ)	3.000.000,00
Eklene Ödenek	0,00
Düşülen Ödenek	0,00
Toplam Ödenek	3.000.000,00
Harcama	0,00
Kalan Ödenek	3.000,000,00
Gerçekleşme Oranı %	%0,00
Fiziki Gerçekleşme %	%0,00

### 3.5 2023H03-212307 Büyük Onarım Projesi

2025 yılı ödeneği 56.000.000,00 TL dir. Bu miktarın 34.765.713,38 TL'si harcanmıştır. Kalan miktar 21.234.286,62 TL olarak gerçekleşmiştir.

Nakdi Gerçekleşme Oranı : % 62,08

Fiziki Gerçekleşme Oranı : % 100

Tablo 24: 2023H03-212307 Büyük Onarım Projesi

Proje No	2023H03-212307
Projenin Adı	Büyük Onarım Projesi
Harcamayı Yapan/Yaptıran Birim	Yapı İşleri ve Teknik Daire Başkanlığı
Kullanılabilir Ödenek (KBÖ)	56.000.000,00
Eklenen Ödenek	6.350.000,00
Düşülen Ödenek	6.350.000,00
Toplam Ödenek	56.000.000,00
Harcama	34.765.713,38
Kalan Ödenek	48.197.193,00
Gerçekleşme Oranı %	% 62,08
Fiziki Gerçekleşme %	% 100

### 3.6 2025K12-257131 İhtisaslaşma / Yenilenebilir Enerji ve Batarya Teknolojileri

Üniversitemiz ihtisaslaşma kapsamında Yenilenebilir Enerji ve Batarya Teknolojileri alanında 2025 yılı ödeneği 5.000.000,00 TL. dir. Bu miktarın tamamı, proje kapsamında harcanmak üzere Kurumumuz Bilimsel Araştırma Projeleri Birimine aktarılmıştır.

Nakdi Gerçekleşme Oranı : % 100

Fiziki Gerçekleşme Oranı : % 100

**Tablo 25: 2025K12-257131- İhtisaslaşma / Yenilenebilir Enerji ve Batarya Teknolojileri**

Proje No	2025K12-257131
Projenin Adı	Yenilenebilir Enerji ve Batarya Teknolojileri
Harcamayı Yapan/Yaptıran Birim	Rektörlük Özel Kalem
Kullanılabilir Ödenek (KBÖ)	5.000.000,00
Eklenen Ödenek	0,00
Düşülen Ödenek	0,00
Toplam Ödenek	5.000.000,00
Harcama	5.000.000,00
Kalan Ödenek	0
Gerçekleşme Oranı %	% 100
Fiziki Gerçekleşme %	% 100

#### 4. İHTİYAÇLAR VE SORUNLAR

Osmaniye Korkut Ata Üniversitesi'nin sağlıklı bir şekilde kurumsal yapılanmasını tamamlaması ve özellikle de ülke, bölge ve ilin özelliklerini dikkate alarak kısa, orta ve uzun vadeli gelişim planını ortaya koyma zorunluluğu kendini göstermiştir. Bu ihtiyaçtan hareketle 10 ve 20 yıllık dönemleri kapsayan iki evreli Osmaniye Korkut Ata Üniversitesi Gelişim Planı hazırlanmıştır. Sağlıklı bir büyümeyi gerçekleştirebilmek için hazırlanan bu rapor Osmaniye Korkut Ata Üniversitesi'nin mevcut ve sonraki yönetim kadroları için bir yol haritası niteliğindedir.

Üniversitemizin kurulma aşamasında genişleme sahası olarak yaklaşık 6.000,00 Dekar alan Üniversite Alanı planlanmış ve bu amaç için ayrılmıştır. Üniversite (Yüksek Öğretim) Alanı 1/5.000 Ölçekli Osmaniye Nazım İmar Planında ve imar planlarının üst planı olan 1/100.000 Ölçekli Çevre Düzeni Planında, Osmaniye İl Genel Meclisinin 06.06.2008 tarih ve 102 sayılı kararı ile onaylanarak yürürlüğe girmişti.

Çevre ve Şehircilik İl Müdürlüğünce yapılan Çevre Düzeni Plan Tadilatı ve Osmaniye Belediyesince de yapılan İmar Plan Tadilatı ile (3194 Sayılı İmar Kanununun 8/b maddesi uyarınca yapılan İmar Plan tadilatı ile 1/5000 Ölçekli Osmaniye Nazım İmar Planı 06.01.2017 tarih ve 26-27 sayılı ile Osmaniye Belediyesi Meclisince onaylanmıştır.) mevcut Yerleşkemizi de içine alan ve genişleme alanımızı daraltan bu planlarla, genel olarak özel şahıslara ve Hazineye ait arazilerden oluşan 2.700,00 Dekar alan, Üniversite (Yüksek Öğretim) Alanı olarak planlanmıştır.

OKÜ'ye İmar Planında "Yüksek Öğretim Alanı" olarak 2700 Dekar'lık bir bölge ayrılmış olmasına rağmen, bu bölge içerisinde halen OKÜ'ye tahsisli (veya Tapulu) alan sadece 485 Dekardır. Ayrıca Üniversitemiz Gelişme Alanında 2011 yılında başlatılan kamulaştırma çalışmaları çerçevesinde ve kısıtlı gelen ödenekler doğrultusunda 2025 yılına kadar 109.643,71 m<sup>2</sup> alan kamulaştırılmıştır. Üniversite Genişleme Alanı dikkate alınır ise kamulaştırılan alanın çok küçük bir parça olduğu dikkat çekecektir.

4/11/1983 tarihli ve 2942 sayılı Kamulaştırma Kanunu'na 20/8/2016 tarihli ve 6745 sayılı Kanun'un 34. maddesiyle eklenen geçici 11. Madde ile Genişleme Alanımızın 5 yıl içerisinde amacına uygun kullanılması, yani kamulaştırmanın tamamlanması için süre başlatılmış ve bu süre içerisinde imar planlarında kamu kurumu arazisi olarak planlanan arazilerin maliklerin mağduriyeti giderilmesi anlamında satın alınması işleminin tamamlanmasına hükmetmiştir.

Fakat Anayasa Mahkemesinin 28/3/2018 tarih ve 2018/34 sayılı kararı ile 4/11/1983 tarihli ve 2942 sayılı Kamulaştırma Kanunu'na, 20/8/2016 tarihli ve 6745 sayılı Kanun'un 34. maddesiyle eklenen geçici 11. maddenin; Birinci fıkrasının Anayasa'ya aykırı olduğuna ve iptaline karar verilmiştir. Anayasa Mahkemesinin bu kararı ile bahse konu 5 yıllık süre ortadan kalkarak İmar Planında Üniversite Alanı olarak ayrılan alanların biran önce kamulaştırılarak amacına uygun kullanılması gereği doğmuştur.

Yukarıda saydığımız gerekçeler ve Üniversitemiz adına bu kapsamda açılmış davalar göz önüne alınarak genişleme sahamızın tekrar gözden geçirilmesi ve ihtiyaçlarımız doğrultusunda

küçültülmesi (plan tadilatı yapılması) zaruret haline gelmiştir. Bu doğrultuda hazırlanan ve Çevre ve Şehircilik Bakanlığınca 1 No'lu Cumhurbaşkanlığı Kararnamesi'nin 102. Maddesi uyarınca 19.02.2020 tarihinde onaylanan Çevre Düzeni Plan Tadilatı doğrultusunda Osmaniye Belediye Meclisince de, 3194 Sayılı İmar Kanununun 8/b maddesi uyarınca 07.10.2020 Tarih 272 sayılı kararı ile Revizyon İmar Planı onaylanmıştır. Mevcut Yerleşkemizi de içine alan ve genişleme alanımızı daraltan bu planlarla; genel olarak özel şahıslara ve Hazineye ait arazilerden oluşan 1.650,00 Dekar alan, Üniversite (Yüksek Öğretim) Alanı olarak planlanmıştır.

## 5. ÖNERİLER

Bu planlama çalışmasında ve Yerleşke Planında sadece, halen üniversiteye ait araziler dikkate alınmıştır. Planlamanın 2. Evresinde inşa edilmesi öngörülen ve 6 Şubat Kahramanmaraş merkezli depremler sonrasında derslik ve misafırhane ihtiyacının doğması nedeni ile Derslik Blokları-Misafırhane Binalarının yapımı; bunun yanı sıra Sağlık Bilimleri Fakültesi ve Tıp Fakültesi Morfoloji Bölümü Binalarını önümüzdeki yıllar içerisinde yapılması planlanmaktadır. Lojmanlar ve sosyal birimlerin mevcut arazi üzerine yerleştirilmesi mümkün olmayıp, yeni kazanılması planlanan bölgede yer alması düşünülmektedir.

Ayrıca Anayasa Mahkemesinin kararı ile bahse konu 5 yıllık süre ortadan kalkarak İmar Planında Üniversite Alanı olarak ayrılan alanların biran önce kamulaştırılarak amacına uygun kullanılması gereğinden dolayı kamulaştırma işlemlerinin en kısa sürede sonuçlandırılması gerekmekte ve bunun için Strateji ve Bütçe Daire Başkanlığı ve Maliye Bakanlığınca 2011, 2012 ve 2015 yıllarında olduğu gibi 2025 yılı ve önümüzdeki yıllar yatırım programlarında kamulaştırmaya pay ayrılmasına dikkat edilmelidir.

Osmaniye Korkut Ata Üniversite'nin 2024-2025 eğitim öğretim yılında sekiz fakültenin yanı sıra mevcut yüksekokul ve meslek yüksekokullarının birçok yeni programa öğrenci alması ve idari ve akademik personel sayısının hızla artması ile birlikte yemekhane, kütüphane, spor salonu, derslik, laboratuvar, atölye, büro vb. sosyal, kültürel ve eğitim alanlarına olan ihtiyaç artarak devam etmektedir. Bu sebeple, 2025 Yılı Yatırım Programında Üniversitemiz tarafından sunulacak olan Bütçe Teklifinin bu çerçevede değerlendirilmesi yerinde olacaktır. İdari ve teknik insan kaynaklarının bilgi düzeyinin arttırılmasına yönelik olarak hizmet içi eğitim faaliyetlerinin sağlanması yararlı olacaktır.

## 6. KOORDİNASYON GEREKTİREN HUSUSLAR

Üniversitemizin 5018 sayılı Kamu Mali Yönetimi ve Kontrol Kanunu, 2547 sayılı Yükseköğretim Kanunu, 3194 sayılı İmar Kanunu, 4706 sayılı Hazine Taşınmazlarının Değerlendirilmesi Hakkında Kanun, 2942 sayılı Kamulaştırma Kanunu, 3621 sayılı Kıyı Kanunu ve 6831 sayılı Orman Kanunu başta olmak üzere ilgili mevzuat hükümleri çerçevesinde yürütülen yatırım, planlama, tahsis, kamulaştırma, imar ve uygulama süreçlerinin etkin, mevzuata uygun ve eşgüdüm içerisinde yürütülmesini teminen, aşağıda belirtilen kamu kurum ve kuruluşları ile kurumsal iş birliği ve koordinasyon sağlanmaktadır.

Bu kapsamda;

**Osmaniye Valiliği** ile Üniversitemizin yatırım programında yer alan projelerinin izlenmesi, yatırım süreçlerine ilişkin idari ve mali iş ve işlemlerin koordinasyonu, Üniversitemizin fiziki altyapısının geliştirilmesine yönelik faaliyetlerin il düzeyinde eşgüdüm içerisinde yürütülmesi ve ilgili kamu kurumları nezdindeki süreçlerin takibi hususlarında koordinasyon sağlanmaktadır.

**Çevre, Şehircilik ve İklim Değişikliği İl Müdürlüğü** (Milli Emlak Müdürlüğü) ile Üniversitemiz adına tahsisli bulunan Hazine taşınmazlarının ve Devletin hüküm ve tasarrufu altındaki alanların mevcut kullanım durumlarının izlenmesi, yeni yatırım alanları için ihtiyaç duyulan taşınmazların tahsis, irtifak hakkı tesisi veya devri işlemlerinin yürütülmesi, Üniversite alanlarını ilgilendiren Çevre Düzeni Planı, nazım ve uygulama imar planı süreçleri ile bu planlara ilişkin kurum görüşlerinin oluşturulması ve uygulamaya esas işlemlerin yürütülmesi konularında koordinasyon sağlanmaktadır.

**Osmaniye Belediyesi** ile İmar planlarında Üniversite Alanı olarak belirlenen ve Üniversitemizin gelişme ve genişleme sahasında yer alan alanlara ilişkin her ölçekte imar planı değişiklikleri, plan revizyonları, imar uygulamaları (18. madde uygulamaları dâhil), parselasyon işlemleri ve yatırım uygulamalarına esas teşkil eden ruhsat ve altyapı süreçlerinin yürütülmesi hususlarında koordinasyon sağlanmaktadır.

**Osmaniye Orman İşletme Müdürlüğü** ile 6831 sayılı Orman Kanunu kapsamında kalan ve imar planlarında Üniversite Alanı olarak belirlenen alanlara ilişkin tahsis, izin ve irtifak işlemleri, Üniversitemiz yerleşkelerinde yürütülen yatırım projeleri kapsamında ağaçlandırma, peyzaj ve çevre düzenleme çalışmaları için fidan temini ile orman mevzuatı kapsamında yürütülmesi gereken izin ve uygulama süreçlerine ilişkin işlemler hususunda koordinasyon sağlanmaktadır.

## 7. 2025 YIL SONU İTİBARIYLA PERSONEL SAYISI

Tablo 26: 2025 Yıl Sonu İtibariyle Personel Sayısı

KURUM ADI	657 SAYILI MEMUR SAYISI	657-2547 SAYILI AKADEMİK PERSONEL SAYISI	4857 SAYILI İŞÇİ SAYISI	GEÇİCİ İŞÇİ SAYISI	SÖZLEŞMELİ PERSONEL SAYISI	TOPLAM
OKÜ	362	613	181	0	61	1217

OKÜ'ye ait 2025 yılı akademisyen sayılarının ünvanlara göre dağılımı Tablo 27'de verilmiştir.

Tablo 27: Akademik Personelin Ünvanlara Göre Dağılımı

UNVAN	SAYI
Profesör	63
Doçent	98
Dr. Öğretim Üyesi	189
Öğretim Görevlisi	158
Araştırma Görevlisi	105
<b>TOPLAM</b>	<b>613</b>