



# OSMANIYE KORKUT ATA ÜNİVERSİTESİ

## BİRİM İÇİ DEĞERLENDİRME RAPORU



LİSANSÜSTÜ EĞİTİM ENSTİTÜSÜ

## Önsöz

---

Bilginin hızla üretildiği ve dönüştüğü günümüz dünyasında, üniversitelerin en temel misyonlarından biri, bilimsel araştırmayı teşvik etmek, nitelikli araştırmacılar yetiştirmek ve toplumsal kalkınmaya öncülük etmektir. Osmaniye Korkut Ata Üniversitesi Lisansüstü Eğitim Enstitüsü olarak bu misyonu, evrensel bilim değerleri ve etik ilkeler ışığında yerine getirme gayreti içerisindeyiz.

Elinizdeki bu Birim İç Değerlendirme Raporu, Enstitümüzün 2024-2025 yıllarındaki faaliyetlerini şeffaf bir şekilde ortaya koymak, Yükseköğretim Kalite Kurulu (YÖKAK) standartları ve Üniversitemizin stratejik hedefleri doğrultusunda kendimizi değerlendirmek amacıyla hazırlanmıştır. Bu rapor, sadece bir durum tespiti belgesi değil, aynı zamanda geleceğe yönelik iyileştirme adımlarımızı planladığımız bir yol haritasıdır.

Raporumuzda, yönetim ve organizasyon yapımızdan eğitim-öğretim süreçlerimize, araştırma-geliştirme faaliyetlerimizden kalite güvence sistemimize kadar geniş bir yelpazede analizler sunulmaktadır. Güçlü yönlerimizi ve iyi uygulama örneklerimizi pekiştirirken, gelişmeye açık alanlarımızı tespit ederek sürdürülebilir bir kalite kültürü oluşturmayı hedeflemekteyiz.

Bu kapsamlı çalışmanın hazırlanmasında emeği geçen tüm akademik ve idari personelimize, değerli görüşleriyle süreçlerimize katkı sağlayan öğrencilerimize ve dış paydaşlarımıza teşekkürlerimi sunarım. Raporun, Enstitümüzün mükemmeliyet yolculuğunda önemli bir kilometre taşı olacağına ve tüm paydaşlarımız için faydalı bir kaynak teşkil edeceğine inanıyorum.

**Prof. Dr. Hasan DEMİR**  
**Enstitü Müdürü**

**Rapor Tarihi:** 07 Kasım 2025

## Giriş

Bu rapor, Osmaniye Korkut Ata Üniversitesi (OKÜ) Lisansüstü Eğitim Enstitüsü'nün 2024 ve 2025 yıllarını kapsayan faaliyetlerini, Yükseköğretim Kalite Kurulu (YÖKAK) tarafından belirlenen ölçütler, kurumun stratejik hedefleri ve Lisansüstü Eğitim ve Öğretim Yönetmeliği çerçevesinde değerlendirmek amacıyla hazırlanmıştır. Rapor, Enstitü'nün yönetim ve organizasyon yapısını, eğitim-öğretim süreçlerini, araştırma-geliştirme faaliyetlerini ve kalite güvence sistemini analiz ederek mevcut durumu ortaya koymakta, güçlü yönleri ve iyi uygulamaları vurgulamakta, aynı zamanda gelişmeye açık alanları tespit ederek iyileştirme önerileri sunmaktadır. Raporun temel amacı, Enstitü'nün kalite kültürünü içselleştirmesine, süreçlerini sürekli iyileştirmesine ve paydaşlarına karşı şeffaflık ve hesap verebilirlik ilkesini güçlendirmesine katkı sağlamaktır.

## Misyon ve Vizyon

- **Misyon:**  
Bilimsel araştırma, yenilikçi düşünce ve etik değerlere dayalı eğitim anlayışıyla disiplinler arası iş birliğini güçlendiren, bilgi ve teknolojiyi faydaya dönüştüren, uluslararası düzeyde araştırmacılar yetiştirmek.
- **Vizyon:**  
Evrensel bilim değerleriyle uyumlu, araştırma ve yenilikte öncü, üniversite–sanayi–toplum iş birliğini güçlendiren, uluslararası saygınlığa sahip bir enstitü olmak.

## Politika Başlıkları

Belgede beş ana politika alanı tanımlanmıştır:

Politika Türü	Temel Amaç
Enstitü Politikası	Kurumsal, kalite ve teknolojik altyapıyı güçlendirmek, dış paydaşlarla iş birliğini artırmak, öğrenci sayısını yükseltmek.
Eğitim-Öğretim Politikası	Etik değerlere sahip, alanında uzman bireyler yetiştirmek ve interaktif eğitim anlayışını yaygınlaştırmak.
Araştırma-Geliştirme Politikası	Nitelikli yayın üretmek, laboratuvar altyapısını geliştirmek, sanayi iş birliğini artırmak.
Kalite Politikası	Kaliteyi kültür haline getirmek, öğrenci odaklı eğitim ve disiplinler arası çalışma ortamı sağlamak.
Memnuniyet Politikası	Öğrenci, akademik ve idari personel memnuniyetini artırmak, engelsiz üniversite anlayışını güçlendirmek.

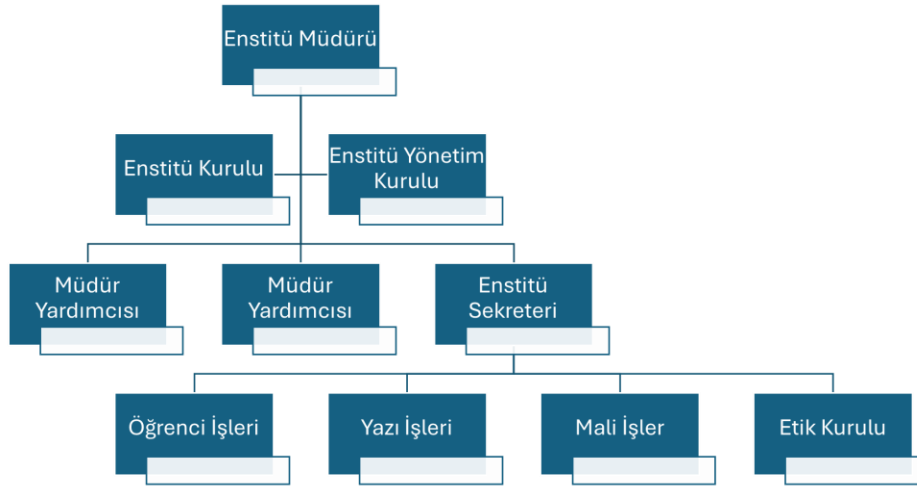
## 1. Liderlik, Yönetişim ve Kalite

Enstitü'nün yönetim yapısı, OKÜ'nün genel organizasyon şeması ve ilgili yönetmelikler çerçevesinde şekillenmektedir. Bu yapı, karar alma süreçlerinde şeffaflığı ve etkinliği

artırmayı hedeflemektedir. Kalite güvence sistemi, YÖKAK standartları ve üniversitenin stratejik planları ile uyumlu bir şekilde yürütülmektedir.

### 1.1. Yönetim Düzeni ve Organizasyon Şeması

Lisansüstü Eğitim Enstitüsü, OKÜ'nün akademik ve idari yapılanmasının temel taşlarından biridir. Enstitü, üniversitenin resmî web sitesinde yayınlanan organizasyon şemasına uygun olarak yapılandırılmıştır. Bu yapı, hiyerarşik ve fonksiyonel bir düzeni yansıtmaktadır.



Şekil 1: OKÜ Lisansüstü Eğitim Enstitüsü Organizasyon Şeması

#### 1.1.1. Yönetim Organları ve Kurul Üyeleri

Enstitü yönetimi, akademik ve idari birimlerden oluşmaktadır. 2025 yılı itibarıyla yönetim kadrosu ve kurullar aşağıdaki gibidir:

- **Enstitü Müdürü:** Enstitünün genel yönetiminden ve temsilinden sorumludur.
- **Müdür Yardımcıları:** Akademik ve idari süreçlerin yürütülmesinde Müdüre yardımcı olurlar.
- **Enstitü Sekreteri:** İdari personelin koordinasyonunu ve Enstitü'nün idari işleyişini sağlar.
- **Enstitü Kurulu:** Enstitü Müdürü başkanlığında, müdür yardımcıları ve anabilim dalı başkanlarından oluşur. Akademik konularda karar alma organıdır. Kurul, programların açılması, ders planlarının onaylanması gibi stratejik kararları alır.
- **Enstitü Yönetim Kurulu (EYK):** Enstitü Müdürü başkanlığında, müdür yardımcıları ve kurul tarafından üç yıl için seçilen üç öğretim üyesinden oluşur. Öğrenci başvurularının değerlendirilmesi, danışman atamaları, tez jürilerinin oluşturulması gibi idari ve akademik yönetime ilişkin kararları alır.

2024 ve 2025 yıllarında, Enstitü Kurulu ve Yönetim Kurulu'nun düzenli olarak toplandığı ve kararların web sitesi üzerinden şeffaf bir şekilde yayınlandığı görülmektedir. Örneğin, 2025 yılı içinde Ekim ayına kadar 44'ten fazla EYK kararı alınmış ve kamuoyu ile paylaşılmıştır. Bu durum, yönetimde şeffaflık ve hesap verebilirlik ilkesinin benimsendiğini gösteren bir iyi uygulama örneğidir.

*Tablo 1. LEE'nin bağlı olduğu Yönetmelik ve Yönergeler*  
*No Mevzuat Adı*

1	Yükseköğretim Kanunu (2547 sayılı kanun)
2	YÖK Lisansüstü Eğitim ve Öğretim Yönetmeliği
3	OKÜ Lisansüstü Eğitim ve Öğretim Yönetmeliği
4	YÖK Lisansüstü Eğitim-Öğretim Programı Açılması ve Yürütülmesine Dair İlkeler
5	YÖK Lisansüstü Eğitim-Öğretim Enstitülerin Teşkilat ve İşleyiş Yönetmeliği
6	OKÜ Lisansüstü Eğitim-Öğretim Programı Açılması ve Yürütülmesine Dair Yönerge
7	OKÜ Lisansüstü Eğitim Programlarında Uzmanlık Alan Dersi Açılması, Sürdürülmesi ve Ücretlendirilmesine İlişkin Yönerge
8	OKÜ Lisansüstü Öğrenci Danışmanlığı ve Ders Vermeye İlişkin Usul ve Esaslar
9	OKÜ Enstitülerde Araştırma Görevlisi Kadrosuna Atanma Yönergesi
10	OKÜ Uluslararası Öğrenci Adaylarının Lisansüstü Programlara Kabul Yönergesi
11	OKÜ Lisansüstü Tezlerin Elektronik Ortamda Toplanması, Düzenlenmesi ve Erişime Açılmasına İlişkin Yönerge
12	YÖK Yapay Zeka Kullanımına Dair Etik Rehber

### **1.1.2. Enstitü Kurul ve Yönetim Kurul Kararları**

OKÜ Lisansüstü Eğitim Enstitüsü, yönetimde ve kararlarında şeffaflık kapsamında kendi web sayfasında kurullarda alınan kararları KVKK'ya dikkat ederek yayınlamaktadır.

## Enstitü Yönetim Kurulu Kararları

Üniversitemiz // Enstitümüz // Yönetim // Enstitü Yönetim Kurulu Kararları

KARARLAR					
2025					
OCAK	ŞUBAT	MART	NISAN	MAYIS	HAZİRAN
EYK Kararı 2025/1	EYK Kararı 2025/7	EYK Kararı 2025/11	EYK Kararı 2025/15	EYK Kararı 2025/18	EYK Kararı 2025/22
EYK Kararı 2025/2	EYK Kararı 2025/8	EYK Kararı 2025/12	EYK Kararı 2025/16	EYK Kararı 2025/19	EYK Kararı 2025/23
EYK Kararı 2025/3	EYK Kararı 2025/9	EYK Kararı 2025/13	EYK Kararı 2025/17	EYK Kararı 2025/20	EYK Kararı 2025/24
EYK Kararı 2025/4	EYK Kararı 2025/10	EYK Kararı 2025/14		EYK Kararı 2025/21	EYK Kararı 2025/25
EYK Kararı 2025/5					
EYK Kararı 2025/6					
TEMMUZ	AĞUSTOS	EYLÜL	EKİM	KASIM	ARALIK
EYK Kararı 2025/26	EYK Kararı 2025/30	EYK Kararı 2025/37	EYK Kararı 2025/42		
EYK Kararı 2025/27	EYK Kararı 2025/31	EYK Kararı 2025/38	EYK Kararı 2025/43		
EYK Kararı 2025/28	EYK Kararı 2025/32	EYK Kararı 2025/39	EYK Kararı 2025/44		
EYK Kararı 2025/29	EYK Kararı 2025/33	EYK Kararı 2025/40	EYK Kararı 2025/45		
	EYK Kararı 2025/34	EYK Kararı 2025/41			
	EYK Kararı 2025/35				
	EYK Kararı 2025/36				

Görüntülenme Sayısı: 57

Şekil 2: Örnek olarak EYK kararlarının yayınlandığı web sayfamız.

### 1.1.3. İdari Personel

Enstitü bünyesinde görev yapan akademik ve idari personelin yetkinlikleri; analitik düşünme, takım çalışması, iletişim becerileri, etik ilkelere bağlılık ve liderlik özellikleri üzerine inşa edilmiştir. Her görev tanımı için risk analizi yapılmış ve görev dağılımları, iç kontrol sistemine uygun biçimde belirlenmiştir.

Enstitü Sekreterliği'ne bağlı olarak görev yapan idari personel, öğrenci işleri, mali işler, yazı işleri ve personel işleri gibi kritik süreçleri yürütmektedir. Görev tanımları net bir şekilde belirlenmiş olup, 2025 yılı itibarıyla Enstitü'de 9 farklı idari birim/görev bulunmaktadır. İdari personel sayısı, Enstitü'nün artan öğrenci ve program sayısına paralel olarak hizmet kalitesini sürdürmek için kritik öneme sahiptir.

### 1.2. İş Akış Süreçleri ve Şemaları

Enstitü, işlemlerin daha hızlı, şeffaf ve etkin bir şekilde yürütülmesi amacıyla iş akış süreçlerini tanımlamış ve ilgili şemaları Kalite Yönetim Sistemi dokümanları arasında yayınlamıştır. Bu şemalar, öğrenci ve personelin takip etmesi gereken adımları net bir şekilde ortaya koymaktadır.

Başlıca iş akış şemaları şunlardır:

- Tezli Yüksek Lisans Tez Hazırlama ve Tamamlama İş Akış Şeması (OKÜ.LEE.İAŞ.0016, OKÜ.LEE.İAŞ.0015)
- Doktora Tez Hazırlama ve Tamamlama İş Akış Şeması (OKÜ.LEE.İAŞ.0018, OKÜ.LEE.İAŞ.0017)
- Tezsiz Yüksek Lisans Tamamlama İş Akış Şeması (OKÜ.LEE.İAŞ.0019)
- Lisansüstü Kontenjan Belirlenmesi, Başvuru ve Kayıt İş Akış Şeması (OKÜ.LEE.İAŞ.0002)

Tablo 2. OKÜ LEE lisansüstü programları İş Akış Şemaları

FORM ADI	KODU
Lisansüstü Program Açılması İş Akış Şeması	OKÜ.LEE.İAŞ.0001
Eğitim Planlarının Hazırlanması İş Akış Şeması	OKÜ.LEE.İAŞ.0002
Lisansüstü Kontenjan Belirlenmesi, Başvuru ve Kayıt İş Akış Şeması	OKÜ.LEE.İAŞ.0003
Bilimsel Hazırlık Aşaması İş Akış Şeması	OKÜ.LEE.İAŞ.0004
Yatay Geçiş Başvuru ve Değerlendirme İş Akış Şeması	OKÜ.LEE.İAŞ.0005
Lisansüstü Kayıt Yenileme İş Akış Şeması	OKÜ.LEE.İAŞ.0006
Mazeretli Kayıt Yenileme İş Akış Şeması	OKÜ.LEE.İAŞ.0007
Ders Muafiyetlerinin Yapılması İş Akış Şeması	OKÜ.LEE.İAŞ.0008
Danışman Değişikliği İş Akış Şeması	OKÜ.LEE.İAŞ.0009
Yeterlik Sınavı ve Jüri Önerisi İş Akış Şeması	OKÜ.LEE.İAŞ.0010
Lisansüstü Tez Konusu Önerisi İş Akış Şeması	OKÜ.LEE.İAŞ.0011
Lisansüstü Tez Başlık-Konu Değişikliği İş Akış Şeması	OKÜ.LEE.İAŞ.0012
Lisansüstü Tez Savunma Sınavı İş Akış Şeması	OKÜ.LEE.İAŞ.0013
Mezuniyet İşlemleri İş Akış Şeması	OKÜ.LEE.İAŞ.0014
Tezli Yüksek Lisans Tamamlama İş Akış Şeması	OKÜ.LEE.İAŞ.0015
Tezli Yüksek Lisans Tez Hazırlama İş Akış Şeması	OKÜ.LEE.İAŞ.0016
Doktora Tamamlama İş Akış Şeması	OKÜ.LEE.İAŞ.0017
Doktora Tez Hazırlama İş Akış Şeması	OKÜ.LEE.İAŞ.0018
Tezsiz Yüksek Lisans Tamamlama İş Akış Şeması	OKÜ.LEE.İAŞ.0019

Tablo 3. OKÜ LEE idari İş Akış Şemaları

FORM ADI	KODU
<i>Kurul işlemleri İş Akış Şeması</i>	OKÜ.LEE.İAŞ.0030
<i>İzin İşlemleri İş Akış Şeması</i>	OKÜ.LEE.İAŞ.0031
<i>Çalışan Personel Çalışma Belgesi Verilmesi İş Akış Şeması</i>	OKÜ.LEE.İAŞ.0032
<i>İntibak İş Akış Şeması</i>	OKÜ.LEE.İAŞ.0033
<i>Pasaport İşlemleri İş Akış Şeması</i>	OKÜ.LEE.İAŞ.0034
<i>Maaş İşlemleri İş Akış Şeması</i>	OKÜ.LEE.İAŞ.0035
<i>Ek Ders Ücreti Ödeme İş Akış Şeması</i>	OKÜ.LEE.İAŞ.0036
<i>Görevlendirme İşlemleri İş Akış Şeması</i>	OKÜ.LEE.İAŞ.0037
<i>Yurtiçi ve Yurtdışı Geçici Görev Yollukları İş Akış Şeması</i>	OKÜ.LEE.İAŞ.0038
<i>Atama İşlemleri İş Akış Şeması</i>	OKÜ.LEE.İAŞ.0039
<i>Malzeme Alımları İş Akış Şeması</i>	OKÜ.LEE.İAŞ.0040
<i>Taşınır İşlemleri İş Akış Şeması</i>	OKÜ.LEE.İAŞ.0041

Bu standartlaştırılmış süreçler hem idari verimliliği artırmakta hem de öğrenci memnuniyetine katkı sağlamaktadır. Süreçlerin dijital ortamda erişilebilir olması, modern yönetim anlayışının bir yansımasıdır.

### 1.3. Stratejik Plan ve YÖKAK Raporları ile Uyum

Enstitü faaliyetleri, OKÜ'nün 2024-2028 ve 2025-2029 Stratejik Planları ile tam bir uyum içinde yürütülmektedir. Bu planlarda belirtilen "Eğitim-Öğretim Yapısının Geliştirilmesi", "Bilimsel Araştırma Etkinliklerinin Geliştirilmesi" ve "Topluma Hizmet ve Girişimcilik" gibi stratejik amaçlar, Enstitü'nün temel hedeflerini oluşturmaktadır.

YÖKAK tarafından hazırlanan 2023 Kurum İç Değerlendirme Raporu (KİDR), Enstitü'nün kalite güvence mekanizmalarını, PUKÖ (Planla-Uygula-Kontrol Et-Önlem Al) çevrimlerini ve performans göstergelerini nasıl izlediğine dair önemli veriler sunmaktadır. 2024 yılı KİDR hazırlık çalışmaları ise devam etmektedir. Enstitü, YÖKAK'ın 2019 yılındaki Kurumsal İzleme Raporu'nda belirtilen gelişmeye açık yönler (örneğin, stratejik plan hedeflerinin izlenmesi) konusunda önemli ilerlemeler kaydetmiştir. Özellikle

performans göstergelerinin tanımlanması ve izleme adımlarının netleştirilmesi, bu ilerlemenin kanıtıdır.

Enstitü, üniversitenin genel kalite politikası doğrultusunda, YÖKAK Kurumsal Akreditasyon Programı (KAP) süreçlerine aktif katılım göstermektedir. Programların tasarım ve güncellenmesinde ulusal yeterlilikler çerçevesi ile uyum, öğrenme çıktılarının net tanımlanması ve paydaşların (öğrenci, mezun, işveren) sürece katılımı gibi konulara özel önem verilmektedir. Bu durum, kalite kültürünün tabana yayılmasına ve sürekli iyileştirme anlayışının benimsenmesine olanak tanımaktadır.

## 2. Eğitim ve Öğretim

Enstitü, geniş bir yelpazede tezli/tezsiz yüksek lisans ve doktora programları sunarak bölgenin ve ülkenin nitelikli insan gücü ihtiyacını karşılamayı hedeflemektedir. Programlar, güncel bilimsel gelişmeler ve sektör ihtiyaçları doğrultusunda sürekli olarak güncellenmektedir.

OKÜ LEE bünyesindeki ana bilim/sanat dalları ile başka üniversitelerin ana bilim/sanat dalları arasında gerçekleştirilen ortak programlar aşağıdaki tabloda verilmiştir. 2020-20201 yıllarında yaşanan pandemi ve 2023 yılında yaşanan depremden dolayı bu programlara devam eden öğrenci bulunmamaktadır.

Tablo 4. Ortak yürütülen programlar

Sayı	OKÜ Ana Bilim/sanat Dalı	Ortak Üniversite	Ortak Üniversite Ana Bilim/Sanat Dalı	Program Türü
1	Fizik ABD	Mustafa Kemal Üniversitesi	Fizik ABD	Yüksek Lisans
2	Gıda Mühendisliği ABD	Kahramanmaraş Sütçü İmam Üni.	Gıda Mühendisliği ABD	Yüksek Lisans
3	İnşaat Mühendisliği ABD	İskenderun Teknik Üni.	İnşaat Mühendisliği ABD	Yüksek Lisans
4	İnşaat Mühendisliği ABD	Malatya İnönü Üni.	İnşaat Mühendisliği ABD	Yüksek Lisans
5	İnşaat Mühendisliği ABD	Çukurova Üniversitesi	İnşaat Mühendisliği ABD	Doktora
6	İnşaat Mühendisliği ABD	Malatya İnönü Üni.	İnşaat Mühendisliği ABD	Doktora
7	İktisat ABD	Çukurova Üniversitesi	İktisat ABD	Yüksek Lisans

## 2.1. Lisansüstü Programlar ve Öğrenci Sayıları

Doktora programlarının açılmasında dış paydaş görüşleri ve kanıtları. Enstitümüzde en son açılan Doktora programı Gıda mühendisliği Ana Bilim dalında 2022 yılı başvurusunun kabulü ile 2023 yılında açılmıştır. Bu program açılırken dış paydaş görüşlerine yer verilmemiştir. Enstitümüzde, OKÜ.LEE.FR.0059 no'lu Doktora programı açma başvuru formunda gerekçeler kısmında dış paydaş görüşlerini gerekçeler kısmında vurgulanması istenmektedir. 2025 yılı itibarıyla Enstitü bünyesinde 30'dan fazla anabilim dalında lisansüstü eğitim verilmektedir. Bu programlar, Enstitü web sayfasında detaylı olarak listelenmiştir. Üniversitenin genel verilerine göre, lisansüstü programlarda önemli sayıda öğrenci eğitim görmektedir. 2024 yılı itibarıyla OKÜ'de 746'sı yüksek lisans 86'sı Doktora ve 2774'ü Tezsiz yüksek lisans mezun verilmiştir. Bu rakamlar, Enstitü'nün üniversitenin akademik çıktılarındaki önemli rolünü göstermektedir.

Tablo 5. OKÜ Lisansüstü Eğitim Enstitüsü Ana Bilim/Sanat Dahil Programları

SAYI	ANA BİLİM DALI	TEZSİZ YL	TEZLİ YL	DR
1	Aile Danışmanlığı ve Eğitimi ABD	✓	✓	
2	Arkeoloji ABD		✓	
3	Batarya Sistemleri ve Hidrojen Teknolojileri ABD		✓	
4	Beden Eğitimi ve Spor ABD	✓	✓	
5	Biyoloji ABD	✓	✓	✓
6	Ebelik ABD		✓	
7	Ekoturizm Rehberliği ABD		✓	
8	Elektrik Elektronik Mühendisliği ABD		✓	
9	Enerji Sistemleri Mühendisliği ABD	✓	✓	✓
10	Felsefe ve Din Bilimleri ABD		✓	
11	Fizik ABD		✓	✓
12	Gastronomi ve Mutfak Sanatları ABD	✓	✓	
13	Gıda Mühendisliği ABD		✓	✓
14	Gıda Teknolojisi ABD	✓	✓	
15	Harita Mühendisliği ABD		✓	
16	Hemşirelik ABD İç Hastalıkları Hemşireliği	✓	✓	

17	İnşaat Mühendisliği ABD			✓	✓
18	İktisat ABD		✓	✓	
	İşletme		✓	✓	✓
19	İşletme ABD	Muhasebe ve Finansman	✓	✓	
		Yönetim Organizasyon	✓	✓	
20	Kimya ABD			✓	✓
21	Makine Mühendisliği ABD			✓	✓
22	Matematik ABD			✓	
23	Mühendislik ve Teknoloji Yönetimi ABD		✓		
24	Organik Tarım İşletmeciliği ABD		✓	✓	
25	Resim ASD		✓	✓	
26	Siyaset Bilimi ve Kamu Yönetimi ABD		✓	✓	✓
27	Tarih ABD		✓	✓	
28	Temel İslam Bilimleri ABD			✓	
29	Türk Dili ve Edebiyatı ABD		✓	✓	✓
30	Yönetim Bilişim Sistemleri ABD		✓	✓	✓
<b>TOPLAM</b>			<b>17</b>	<b>31</b>	<b>11</b>

Tablo 6. 2023 ve Sonrası, LEE Programlardaki aktif/Mezun Öğrenci İstatistikleri

Programın Adı	Aktif Öğrenci Sayısı	Mezun Öğrenci Sayısı
Tezsiz Yüksek Lisans	301	2774
Tezli Yüksek Lisans	921	746
Doktora	85	86
	1307	3606
Üniversite Sanayi	6	3
Kadın	605	1753
Erkek	702	1853

Tablo 7. Ana bilim/Sanat Dallarına göre, LEE Programlardaki aktif/Mezun Öğrenci İstatistikleri

Sayı	Ana Bilim Dalı	MEZUN			AKTİF		
		Tezsiz YL	Tezli YL	Doktora	Tezsiz YL	Tezli YL	Doktora

1	Aile Danışmanlığı ve Eğitimi ABD	156	16		48	48		
2	Arkeoloji ABD		0			21		
3	Batarya Sistemleri ve Hidrojen Teknolojileri ABD		4			18		
4	Beden Eğitimi ve Spor ABD	60	2		33	39		
5	Biyoloji ABD	225	64			30	6	
6	Ebelik ABD					13		
7	Ekoturizm Rehberliği ABD					13		
8	Elektrik Elektronik Mühendisliği ABD		14			37		
9	Enerji Sistemleri Mühendisliği ABD	371	40	1		34	8	
10	Felsefe ve Din Bilimleri ABD					44		
11	Fizik ABD		38	1		14	3	
12	Gastronomi ve Mutfak Sanatları ABD	22	1		4	26		
13	Gıda Mühendisliği ABD		61			43	3	
14	Gıda Teknolojisi ABD	24	7			5		
15	Harita Mühendisliği ABD					*		
16	Hemşirelik ABD (İç Hastalıkları)					*		
17	İnşaat Mühendisliği ABD		39	8		79	14	
18	İktisat ABD	139	13		26	52		
19	İşletme ABD	İşletme	99	55	13	27	21	24
		Muhasebe ve Finansman	6				22	
		Yönetim ve Organizasyon	15			35	33	
20	Kimya ABD		35	1		12	1	
21	Makine Mühendisliği ABD		56	14		34	9	
22	Matematik ABD		34			23		
23	Mühendislik ve Teknoloji Yönetimi ABD	419			25			
24	Organik Tarım İşletmeciliği ABD	14	8			12		
25	Resim ASD	20	20			32		
26	Siyaset Bilimi ve Kamu Yönetimi ABD	94	28	2	55	43	5	
27	Tarih ABD	327	27		10	46		
28	Temel İslam Bilimleri ABD	116				50		
29	Türk Dili ve Edebiyatı ABD	68	79		10	53	4	
30	Yönetim Bilişim Sistemleri ABD	48	40	4	28	24	8	
<b>TOPLAM</b>		<b>2774</b>	<b>746</b>	<b>86</b>	<b>301</b>	<b>921</b>	<b>85</b>	

Enstitü, 2024-2025 ve 2025-2026 eğitim-öğretim yıllarında güz ve bahar dönemlerinde çok sayıda programa öğrenci alımı yapmıştır. Öğrenci kabul şartları ve her ana bilim/sanat dalında açılan programlar için kontenjan sayıları Enstitü web sayfamızın duyurular kısmında ve ana bilim/sanat dallarının kendi web sayfalarında açıklanmaktadır. OKÜ Lisansüstü Eğitim ve Öğretim Yönetmeliğimizin 4. Maddesinin (1), (2) ve (3). Fıkralarında lisansüstü programlara öğrenci kabulünün genel çerçevesi belirlenmiştir.

**“MADDE 4- (1)** Lisansüstü programlara, güz ve bahar yarıyılarında öğrenci alınabilir. Lisansüstü programlara alınacak öğrenci kontenjanları, adaylarda aranacak nitelikler ve aday değerlendirme ölçütleri; anabilim/anasanat dalı kurulunun önerisi ve anabilim/anasanat dallarındaki öğretim üyesi sayısı ile mevcut imkânlar dikkate alınarak Enstitü Kurulu tarafından karara bağlanır. Bu bilgiler, EYK tarafından belirlenen tarihlerde ilan edilir. Bu ilanda; her bir program için alan içinden, alan dışından veya yatay geçiş yoluyla kabul edilecek öğrenci sayıları, varsa adaylarda aranacak nitelikler, aday değerlendirme ölçütleri, başvuru için istenen belgeler, adayların bilim sınavına ve/veya mülakata girecekleri tarih, saat, yer ve diğer hususlar belirtilir. Bu ilanda yabancı uyruklu öğrenciler ve yurt dışında yaşayan Türkiye Cumhuriyeti vatandaşları için de kontenjanlar ayrıca belirtilebilir. Bir adayın en fazla kaç programa başvurabileceği EYK tarafından belirlenir ve ilan edilir. Adaylar, öğrenim görmek istedikleri anabilim/anasanat dalı için ilanda belirtilen başvuru süresi içinde Enstitüye başvurur. Adayların kayıt işlemleri Enstitü tarafından düzenlenir ve yürütülür.

(2) Tezli yüksek lisans programlarına; üniversite-sanayi-toplum iş birliğini artırmak üzere kamu kurumları veya özel sektörde çalışmakta olan ve 12 nci maddenin üçüncü fıkrası kapsamındaki iş deneyimli adaylar, programın başvuru şartlarını sağlamaları kaydı ile anabilim/anasanat dalı kurulu önerisi ve EYK kararı ile kontenjan dışı kabul edilebilir.

(3) Başvurusu kabul edilen adayları değerlendirme jürisi, üç asıl ve iki yedek üyeden oluşmak üzere anabilim/anasanat dalı kurulu önerisi dikkate alınarak EYK kararı ile belirlenir. Değerlendirme sonuçları ile ilgili jüri kararı, sınavdan sonraki en geç üç iş günü içinde anabilim/anasanat dalı başkanlığı aracılığıyla Enstitüye bildirilir.”

Ayrıca OKÜ Lisansüstü Eğitim ve Öğretim Yönetmeliğimizin 7. Maddesinin (1), (2), (3), (4) ve (5). Fıkralarında Tezsiz yüksek lisansa başvurabilmek için program özel başvuru şartları belirlenmiştir.

**“MADDE 7- (1)** Tezsiz yüksek lisans programına başvurabilmek için;

a) Adayların bir lisans diplomasına sahip olması gerekir. Eğer lisans diploması yurt dışından alınmış ise lisans diplomasının denkliğinin YÖK tarafından onaylanmış olması gerekir.

b) Adayların, Enstitü Kurulu tarafından belirlenen en az lisans mezuniyet not ortalamasına sahip olması gerekir.

(2) Başvurularda ALES puanı aranmayabilir. ALES puanı aranması halinde taban puan Senato tarafından belirlenir.

(3) Adayların değerlendirilmesinde lisans mezuniyet not ortalaması, YÖK'ün 4'lük sistemdeki notların 100'lük sistemdeki karşılıkları tablosuna göre 100 üzerinden karşılığına dönüştürülür. Adayların başarı sıralaması, lisans mezuniyet not ortalamasına göre yapılır.

(4) Kontenjan dahilinde asıl aday listesi ile birlikte varsa yedek aday listesi de ilan edilir. Adayların puanlarının eşit olması halinde, mezuniyet yılı yeni olan adaya öncelik tanınır.

(5) Yabancı uyruklu adayların veya lisans eğitiminin tamamını yurt dışında tamamlayan Türkiye Cumhuriyeti vatandaşı adayların lisansüstü programlara kabulünde Türkiye Cumhuriyeti vatandaşları için gerekli tezsiz yüksek lisans şartlarını sağlamış olmak ve TÖMER tarafından yapılan Türkçe yeterlilik sınavında başarılı olmak şartı aranır.”

Tezli yüksek lisans programlarına başvuru ve kabul şartları OKÜ Lisansüstü Eğitim ve Öğretim Yönetmeliğimizin 12. Maddesinin (1), (2), (3) ve (4). Fıkralarında belirlenmiştir.

**“MADDE 12- (1)** Tezli yüksek lisans programına başvurabilme esasları şunlardır:

a) Adayların bir lisans diplomasına sahip olması veya lisans mezuniyet aşamasında olması gerekir. Ancak mezun olabilecek durumdaki adayın, bilim ve/veya mülakat sınav tarihinden önce mezuniyet belgesini teslim

etmesi gerekir. Eğer lisans diploması yurt dışından alınmış ise lisans diplomasının denkliğinin YÖK tarafından onaylanmış olması gerekir.

b) Adayların, Enstitü Kurulu tarafından belirlenen en az lisans mezuniyet not ortalamasına sahip olması gerekir.

c) Adayların, ÖSYM tarafından merkezi olarak yapılan ALES'ten başvurduğu programın puan türünden en az 55 veya YÖK tarafından bu sınava eşdeğer kabul edilen sınavlardan bu puana karşılık gelecek olan taban puanı almış olması gerekir.

ç) Konservatuvar programları ile güzel sanatlar fakültelerinin sadece özel yetenek sınavı ile öğrenci kabul eden programlarının Enstitüdeki anabilim/anasanat dallarına öğrenci kabulünde ALES şartı aranmaz.

d) Doktora/sanatta yeterlik/tıpta uzmanlık/diş hekimliğinde uzmanlık/veteriner hekimliğinde uzmanlık/eczacılıkta uzmanlık mezunlarının tezli yüksek lisans programlarına başvurularında, ALES puanı olmayan adayların değerlendirme işlemlerinde, ALES puanı lisansüstü programa girişteki puan türü veya uzmanlık alanı dikkate alınmaksızın 55 puan olarak kabul edilir ve ilgili programın şartlarında ilan edilir. Bu adaylar daha önceden aldığı puan türü veya doktora/sanatta yeterlik/uzmanlık alanından farklı bir alana başvuru yapabilir.

e) Eğitim dili Türkçe olan programlarda yabancı dil sınav puanı zorunlu değildir; ancak programa öğrenci kabulünde ilgili anabilim/anasanat dalı kurulunun önerisi ve EYK kararı ile yabancı dil koşulu aranabilir. Yabancı dil ile eğitim yapılan programlarda ise YÖK tarafından kabul edilen merkezi yabancı dil sınavlarından en az 55 puan veya ÖSYM tarafından eşdeğerliği kabul edilen uluslararası yabancı dil sınavlarından bu puana karşılık gelen bir puan alınması zorunludur. Bu asgari puanlar girilecek programların özelliklerine göre ilgili anabilim/anasanat dalı kurulunun önerisi ve EYK kararı ile yükseltilebilir. YÖK tarafından kabul edilen merkezi yabancı dil sınavları ile eşdeğerliği kabul edilen uluslararası yabancı dil sınavları ile değerlendirilemeyen yabancı diller için yabancı dil sınavları EYK tarafından belirlenecek jüriler tarafından merkezi olarak yapılır.

f) Adayların kabulüne ilişkin değerlendirmede adayın lisans mezuniyet not ortalaması, YÖK'ün 4'lük sistemdeki notların 100'lük sistemdeki karşılıkları tablosuna göre 100 üzerinden karşılığın dönüşür. Adayların yabancı dil puanı ise ÖSYM'nin yabancı dil eşdeğerlik tablosuna göre 100 üzerinden karşılığın dönüşür. Yabancı dil belgesi bulunmayan adayların yabancı dil puanları sıfır kabul edilir.

g) Adayların ön değerlendirme puanı; ALES puanının %50'si, lisans mezuniyet not ortalamasının %40'ı ve varsa yabancı dil puanının %10'u alınarak hesaplanır. Anabilim/anasanat dalı kurulunun önerisi ile bilim ve/veya mülakat sınavına kabul edilecek aday sayısına sınırlama getirilebilir. Bilim ve/veya mülakat sınavına girecek aday sayısına sınırlama getirilmesi durumunda; bilim ve/veya mülakat sınavına girecek aday sayısının, ilan edilen kontenjan sayısının kaç katı olacağı anabilim/anasanat dalı kurulunun önerisi ve EYK kararı ile belirlenir.

ğ) Adayların nihai değerlendirme puanı, ALES puanının %50'si, lisans mezuniyet not ortalamasının %20'si, varsa yabancı dil puanının %10'u ve bilim ve/veya mülakat sınav sonucunun %20'si alınarak hesaplanır. Bilim ve/veya mülakat sınavı 100 puan üzerinden yapılır. Bilim ve/veya mülakat sınavına girmeyen aday başarısız kabul edilir. Bilim ve/veya mülakat sınavının mazeret sınavı yapılmaz. Bilim ve mülakat sınavının beraber yapılması halinde iki sınavın katkısı eşit olarak değerlendirilir.

h) Nihai değerlendirme puanı en az 55 olan adaylar, nihai değerlendirme puanlarına göre sıralanır. Kontenjan dahilinde asıl aday listesi ile birlikte varsa yedek aday listesi de ilan edilir. Adayların puanlarının eşit olması halinde; sırasıyla ALES puanı, lisans mezuniyet not ortalaması ve yabancı dil puanı yüksek olan adaya öncelik tanınır.

(2) Dereceye giren öğrenci kabulüne ilişkin esaslar şunlardır:

a) Yükseköğretim kurumlarının lisans programlarından birincilik derecesi ile mezun olan öğrenci kontenjanı, her yarıyıl için bir öğrenci ile sınırlandırılır. Başvurular, başvuru takviminde belirlenen süre içinde dereceye giren öğrenci başvuru formu ile alınır.

b) Öğrenim gördükleri lisans programını birincilik derecesiyle bitiren Osmaniye Korkut Ata Üniversitesi mezunları lisans eğitimlerinin devamı niteliğindeki lisansüstü programın istediği minimum şartları sağlamaları halinde kontenjan dışı kabul edilir.

c) Dereceye giren öğrenci kabulü ve başarı değerlendirmesi; ALES puanının %50'si, mezuniyet notunun %50'si dikkate alınarak belirlenir.

(3) İş deneyimli öğrenci başvuru ve kabulüne ilişkin esaslar şunlardır:

a) Adayların başvuru yapabilmesi için, ilgili kurum ile Üniversite arasında çalışmanın yürütülmesine ve kurumun katkısına ilişkin protokolün imzalanmış olması gerekir.

b) Adayların alanında lisans mezuniyetinden sonra en az iki yıllık iş tecrübesine sahip olması gerekir.

c) Adayların programa başvuruları sırasında çalıştıkları sektörle ilgili üniversite-sanayi-toplum iş birliğine katkı sağlayacak bir proje önerisi sunmaları gerekir. Başvuru sırasında sunulan proje önerisi değiştirilemez.”

Doktora programlarına, başvuru ve kabul şartları OKÜ Lisansüstü Eğitim ve Öğretim Yönetmeliğimizin 18. Maddesinin (1). Fıkrasında a-j) bentleriyle belirlenmiştir.

**“MADDE 18- (1) Doktora programına başvurabilme esasları şunlardır:**

a) Adayların, ilgili bir lisans ve/veya tezli yüksek lisans diplomasına veya Sağlık Bakanlığınca düzenlenen esaslara göre bir laboratuvar dalında kazanılan uzmanlık yetkisine sahip olmaları gerekir. Hazırlık sınıfları hariç; en az on yarıyl süreli lisans eğitimi alanlar yüksek lisans derecesine sahip sayılır.

b) Mezuniyet aşamasındaki adaylar da başvuru yapabilir. Ancak, mezuniyet aşamasında başvuran adayların mülakat ve/veya bilim sınavı tarihinden önce mezuniyet belgelerini Enstitüye teslim etmeleri gerekir.

c) Yüksek lisans diploması ile doktora programlarına başvuran adayların, ALES'ten başvurdukları programın puan türünde en az 55, lisans diplomasıyla başvuran adayların başvurdukları programın puan türünde en az 80 veya YÖK tarafından bu sınava eşdeğer kabul edilen sınavlardan bu puana karşılık gelecek olan taban puanı almış olmaları gerekir.

ç) Doktora/sanatta yeterlik/tıpta uzmanlık/dış hekimliğinde uzmanlık/veteriner hekimliğinde uzmanlık/eczacılıkta uzmanlık mezunlarının doktora programlarına başvurularında, ALES puan şartı aranmaz. Adayların ön değerlendirmesinde başvurdukları doktora programına ilişkin puan türü veya uzmanlık alanı dikkate alınmaksızın 55 puan olarak kabul edilir ve ilgili programın başvuru şartlarında ilan edilir. Bu adaylar, daha önceden aldıkları puan türü veya doktora/sanatta yeterlik/uzmanlık alanından farklı bir alana başvuru yapabilir.

d) Konservatuvar ile güzel sanatlar fakültelerinin sadece özel yetenek sınavı ile öğrenci kabul eden programlarının anabilim/anasanat dallarına öğrenci kabulünde puan türüne bakılmaksızın ALES'ten en az 55 puan şartı aranır.

e) Doktora programına yüksek lisans derecesiyle başvuran adayların yüksek lisans mezuniyet not ortalamalarının 4,00 üzerinden en az 2,50 olması; lisans derecesiyle başvuran adayların ise lisans mezuniyet not ortalamalarının 4,00 üzerinden en az 3,00 veya eşdeğeri bir puana sahip olması gerekir.

f) Doktora programlarına başvuruda; adayların ana dilleri dışında, YÖK tarafından kabul edilen merkezi yabancı dil sınavlarından en az 55 puan veya ÖSYM tarafından eşdeğerliği kabul edilen uluslararası yabancı dil sınavlarından bu puana karşılık gelen bir puan alınması zorunludur. Bu asgari puanlar girilecek programların özelliklerine göre ilgili anabilim/anasanat dalı kurulunun önerisi ve EYK kararı ile yükseltilebilir. YÖK tarafından kabul edilen merkezi yabancı dil sınavları ile eşdeğerliği kabul edilen uluslararası yabancı dil sınavları ile değerlendirilmeyen yabancı diller için yabancı dil sınavları EYK tarafından belirlenecek jüriler tarafından merkezi olarak yapılır.

g) Adayların başvurularına ilişkin ön değerlendirmede, lisans ve/veya yüksek lisans mezuniyet not ortalamaları, YÖK'ün 4'lük sistemdeki notların 100'lük sistemdeki karşılıkları tablosuna göre 100 üzerinden karşılığın dönüşür. Adayların yabancı dil puanı ise ÖSYM'nin yabancı dil eşdeğerlik tablosuna göre 100 üzerinden karşılığın dönüşür.

ğ) Adayların ön değerlendirme puanı; ALES puanının %50'si, lisans derecesiyle başvuran adaylar için lisans mezuniyet not ortalamasının %40'ı, yüksek lisans derecesiyle başvuran adaylar için yüksek lisans mezuniyet not ortalamasının %40'ı ve yabancı dil puanının %10'u dikkate alınarak hesaplanır.

h) Bilim ve/veya mülakat sınavına girebilecek adaylar ön değerlendirme puanlarına göre sıralanır. Bilim ve/veya mülakat sınavına girecek aday sayısına sınırlama getirilmesi durumunda; bilim ve/veya mülakat sınavına girecek aday sayısının, ilan edilen kontenjan sayısının kaç katı olacağı anabilim/anasanat dalı kurulunun önerisi ve EYK kararı ile belirlenir.

ı) Adayların nihai değerlendirme puanı; ALES puanının %50'si, lisans derecesiyle başvuran adaylar için lisans mezuniyet not ortalamasının %15'i, yüksek lisans derecesiyle başvuran adaylar için yüksek lisans mezuniyet not ortalamasının %15'i, yabancı dil puanının %15'i ve bilim ve/veya mülakat sınav sonucunun %20'si alınarak hesaplanır. Bilim ve/veya mülakat sınavı 100 puan üzerinden yapılır. Bilim ve/veya mülakat sınavına girmeyen aday başarısız kabul edilir. Bilim ve/veya mülakat sınavının mazeret sınavı yapılmaz. Bilim ve mülakat sınavının beraber yapılması halinde iki sınavın katkısı eşit olarak değerlendirilir.

*i) Nihai deęerlendirme puanı en az 65 olan adaylar, nihai deęerlendirme puanlarına gre sıralanır. Kontenjan dahilinde asıl aday listesi ile birlikte varsa yedek aday listesi de ilan edilir. Adayların puanlarının eřit olması halinde; sırasıyla ALES puanı, mezuniyet not ortalaması ve yabancı dil puanı yksek olan adaya ncelik tanınır.*

*j) Yabancı uyruklu adayların veya lisans eęitiminin tamamını yurt dıřında tamamlayan Trkiye Cumhuriyeti vatandařı adayların lisansst programlara kabulnde Trkiye Cumhuriyeti vatandařları iin gerekli doktora řartlarını saęlamıř olmak ve TMER tarafından yapılan Trke yeterlilik sınavında bařarılı olmak řartı aranır.”*

Tablo 8. 2025 Bahar dönemi Ana bilim/Sanat Dallarına göre, LEE Programlardaki aktif/Mezun Öğrenci İstatistikleri

SAYI	ANA BİLİM DALI	TEZSİZ YL			TEZLİ YL			DOKTORA		
		Kontenjan	Başvuru	Kabul	Kontenjan	Başvuru	Kabul	Kontenjan	Başvuru	Kabul
1	Aile Danışmanlığı ve Eğitimi ABD	50	54	50	18	159	17			
2	Arkeoloji ABD				1	1	1			
3	Batarya Sistemleri ve Hidrojen Teknolojileri ABD				7	7	4			
4	Beden Eğitimi ve Spor ABD	22	31	22	12	52	12			
5	Biyoloji ABD				12	12	9			
6	Ebelik ABD				14	32	13			
7	Ekoturizm Rehberliği ABD					11	7			
8	Elektrik Elektronik Mühendisliği ABD					18	6			
9	Enerji Sistemleri Mühendisliği ABD					14	7	2	2	2
10	Felsefe ve Din Bilimleri ABD				16	74	16			
11	Fizik ABD				8	8	4			
12	Gastronomi ve Mutfak Sanatları ABD				10	29	10			
13	Gıda Mühendisliği ABD				10	28	9	2	2	1
14	Gıda Teknolojisi ABD				7	7	3			
15	Harita Mühendisliği ABD									
16	Hemşirelik ABD İç Hastalıkları									

17	İnşaat Mühendisliği ABD				16	22	15	1	1	1
18	İktisat ABD	13	23	13	4	9	4			
	İşletme	16	31	16		49	9	2	2	2
	Muhasebe ve	13	20	13						
19	İşletme ABD									
	Finansman									
	Yönetim	34	49	34	12	60	12			
	Organizasyon									
20	Kimya ABD				3	3	3			
21	Makine Mühendisliği ABD				13	24	12			
22	Matematik ABD				7	13	7			
23	Mühendislik ve Teknoloji	28	31	28						
	Yönetimi ABD									
24	Organik Tarım İşletmeciliği ABD				1	1	0			
25	Resim ASD		0		15	30	15			
26	Siyaset Bilimi ve Kamu Yönetimi				18	60	17			
	ABD									
27	Tarih ABD									
28	Temel İslam Bilimleri ABD				13	86	12			
29	Türk Dili ve Edebiyatı ABD				25	42	25	3	4	3
30	Yönetim Bilişim Sistemleri ABD	24	31	24	14	27	14	2	2	0

## 2.2. Program Çıktıları ve Bologna Süreci

Tüm programların ders içerikleri, AKTS bilgileri ve program çıktıları, Bologna Bilgi Sistemi üzerinden şeffaf bir şekilde paylaşılmaktadır. Örneğin, YBS Doktora programının çıktıları arasında "çalıştığı anabilim dalında özgün ve bilimsel eserler ortaya koyma" ve "YBS problemlerinin çözümünde planlama, veri toplama ve analiz yapma" gibi yetkinlikler bulunmaktadır. Bu çıktılar, Türkiye Yükseköğretim Yeterlilikler Çerçevesi (TYYÇ) ile uyumludur ve mezunların sahip olması beklenen bilgi, beceri ve yetkinlikleri net bir şekilde tanımlamaktadır.

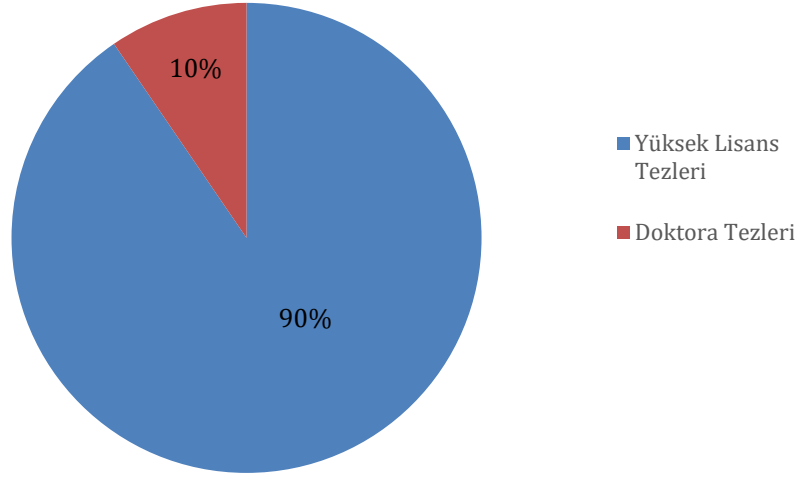
### Olgunluk Düzeyi Değerlendirmesi: Program Tasarımı ve Güncellenmesi

Olgunluk Düzeyi: 4 (Değerlendirme ve İyileştirme) Enstitünün program tasarımı ve güncelleme süreçlerinin olgunluk düzeyi "Değerlendirme ve İyileştirme" (Seviye 4) olarak değerlendirilebilir. Programların Bologna süreciyle uyumlu olması, program çıktılarının tanımlanması ve düzenli olarak gözden geçirilmesi önemli bir olgunluk göstergesidir. Paydaş görüşlerinin (mezun anketleri, sektör temsilcileri) program güncellemelerine daha sistematik entegrasyonu ve bu geri bildirimlerin iyileştirme süreçlerinde nasıl kullanıldığının kanıta dayalı olarak gösterilmesi, olgunluk düzeyini "Sürdürülebilir Mükemmeliyet" (Seviye 5) seviyesine taşıyacaktır.

## 2.3. Tamamlanan Tezler: Nicel Bir Bakış

YÖK Ulusal Tez Merkezi verilerine göre, OKÜ bünyesinde bugüne kadar toplam 786 lisansüstü tez tamamlanmıştır. Bu tezlerin 711'i yüksek lisans, 75'i ise doktora tezidir. Bu veriler, üniversitenin kuruluşundan bu yana olan kümülatif sayıyı göstermektedir. 2024-2025 dönemine özgü tamamlanan tez sayılarına ilişkin detaylı istatistikler henüz birleştirilmemiş olsa da Enstitü'nün başvuru ve kayıt süreçlerindeki yoğunluk, bu sayının artarak devam ettiğini göstermektedir.

## OKÜ Kümülatif Lisansüstü Tez Dağılımı



Şekil 3: YÖK Tez Merkezi Verilerine Göre OKÜ'de Tamamlanan Toplam Tezlerin Türlerine Göre Dağılımı

Grafik, doktora programlarının sayısının ve mezunlarının artırılmasının, üniversitenin araştırma kapasitesini derinleştirmek adına önemli bir hedef olduğunu göstermektedir. 2025-2029 Stratejik Planı'nda da lisansüstü eğitimde niteliğin ve niceliğin artırılmasına yönelik hedefler bulunmaktadır.

### 3. Araştırma ve Geliştirme

Enstitü, üniversitenin araştırma-geliştirme (Ar-Ge) faaliyetlerinin merkezinde yer almaktadır. Öğretim üyeleri ve öğrenciler tarafından yürütülen projeler, hem bilimsel bilgi üretimine katkı sağlamak hem de bölgesel ve ulusal kalkınmaya destek olmaktadır.

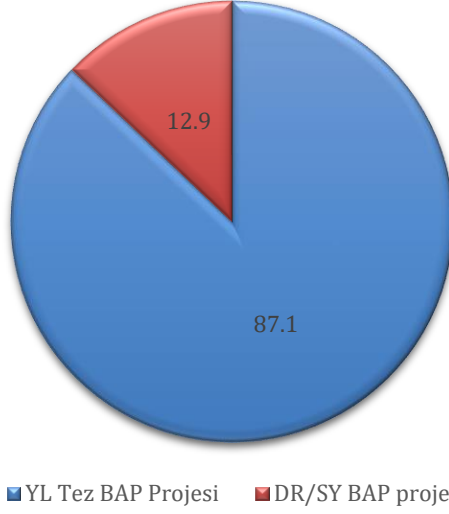
#### 3.1. BAP ve TÜBİTAK Destekli Tez Projeleri

Bilimsel Araştırma Projeleri (BAP) Koordinasyon Birimi, lisansüstü tez çalışmalarının en önemli finansal destek mekanizmasıdır. 2024 ve 2025 yıllarında BAP birimi tarafından desteklenen proje sayısında belirgin bir artış gözlemlenmektedir.

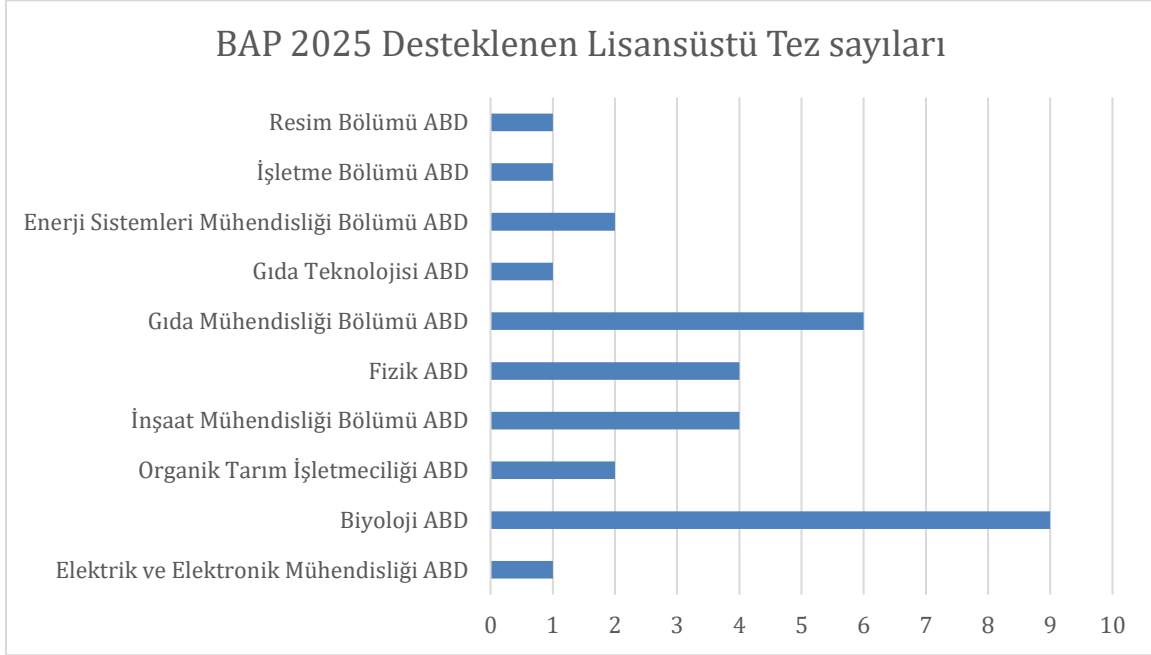
2025 yılı BAP başvuru sonuçlarına göre, çok sayıda lisansüstü tez projesi (YLTP, DKTP, SYTP) desteklenmeye hak kazanmıştır. Bu projeler, Mühendislik ve Doğa Bilimleri, İktisadi ve İdari Bilimler, Sağlık Bilimleri gibi farklı fakülteler bünyesinde yürütülmektedir. 2025 yılında sadece Yüksek Lisans Tez Projeleri (YLTP) kapsamında 12

proje, Doktora ve Sanatta Yeterlik Tez Projeleri (DKTP-SYTP) kapsamında ise 7 proje desteklenmiştir.

## BAP Tarafından Desteklenen Tezler 2025



Şekil 4: 2025 Yılında BAP Tarafından Desteklenen Lisansüstü Tez Projelerinin pasta dağılımı

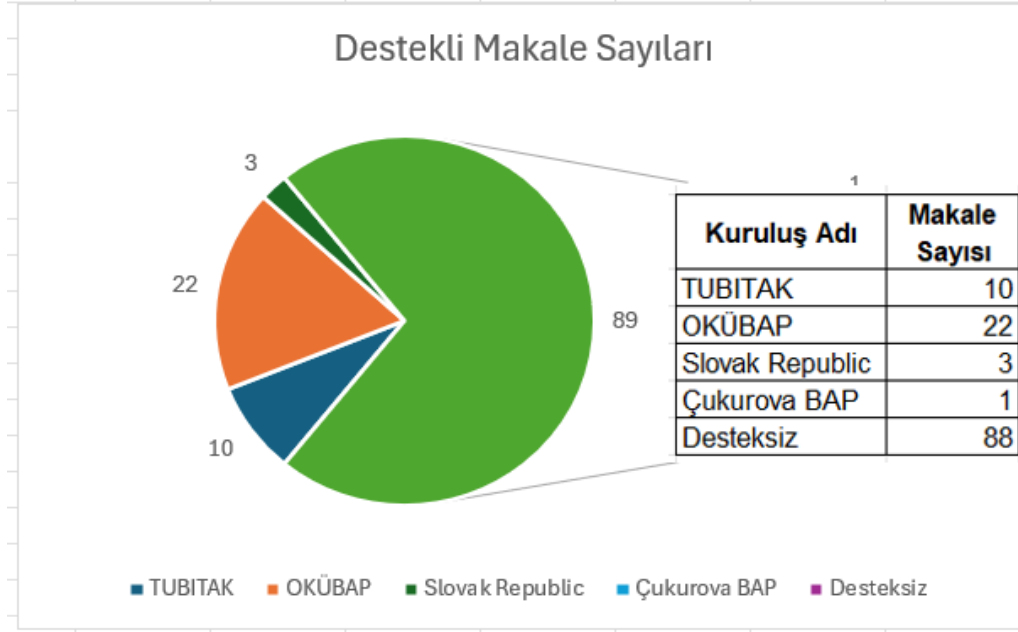


Şekil 5: 2025 Yılında BAP Tarafından Desteklenen Lisansüstü Tez Projelerinin Birimlere Göre Dağılımı

Tablo 9. 2024 yılı Devam eden ve tamamlanan Lisansüstü BAP tez projeleri

SAYI	ANA BİLİM DALI	2025 DEVAM EDEN BAP		2024 TAMAMLANAN BAP	
		YL	DR	YL	DR
1	Aile Danışmanlığı ve Eğitimi ABD				
2	Arkeoloji ABD				
3	Batarya Sistemleri ve Hidrojen Teknolojileri ABD				
4	Beden Eğitimi ve Spor ABD	3			
5	Biyoloji ABD	6	2	2	
6	Ebelik ABD				
7	Ekoturizm Rehberliği ABD				
8	Elektrik Elektronik Mühendisliği ABD	2		2	
9	Enerji Sistemleri Mühendisliği ABD	2	3	2	
10	Felsefe ve Din Bilimleri ABD				
11	Fizik ABD	5		3	1
12	Gastronomi ve Mutfak Sanatları ABD				
13	Gıda Mühendisliği ABD	12		2	
14	Gıda Teknolojisi ABD	1		1	
15	Harita Mühendisliği ABD				
16	Hemşirelik ABD İç Hastalıkları				
17	İnşaat Mühendisliği ABD	3		1	1
18	İktisat ABD				
19	İşletme ABD		5		1
	Muhasebe ve Finansman				
	Yönetim Organizasyon				
20	Kimya ABD	1	2	1	
21	Makine Mühendisliği ABD	5	2		1
22	Matematik ABD	5		1	
23	Mühendislik ve Teknoloji Yönetimi ABD				
24	Organik Tarım İşletmeciliği ABD	4		3	
25	Resim ASD	1		1	
26	Siyaset Bilimi ve Kamu Yönetimi ABD				
27	Tarih ABD			1	
28	Temel İslam Bilimleri ABD				
29	Türk Dili ve Edebiyatı ABD	4	1		
30	Yönetim Bilişim Sistemleri ABD				
<b>TOPLAM</b>		<b>54</b>	<b>15</b>	<b>20</b>	<b>4</b>

TÜBİTAK destekli projeler de Enstitü'nün araştırma çıktılarında önemli bir yer tutmaktadır. Özellikle Kimya Mühendisliği, Kimya bölümü, Makine Mühendisliği, Elektrik ve Elektronik Mühendisliği, İnşaat Mühendisliği ve Gıda Mühendisliği Bölümü'nde yürütülen TÜBİTAK 3501, 1001, 1002 ve 2218 gibi programlar kapsamındaki projeler, üniversitenin araştırma yetkinliğini göstermektedir. 2025-2029 Stratejik Planı'nda "üniversite dışı destekli proje sayılarının artırılması" bir hedef olarak belirlenmiştir. Bu doğrultuda, TÜBİTAK projelerine yönelik teşviklerin artırılması, gelişmeye açık bir yön olarak değerlendirilmektedir.



Şekil 6: Desteklenmiş Doktora tezlerinden üretilen makale sayı ve yüzdeleri

### 3.2. Tezler ve Bilimsel Yayınlar

Lisansüstü tezler, Enstitü'nün en önemli araştırma çıktılarından biridir ve bu tezlerden üretilen yayınlar, bilime yapılan katkının en somut göstergesidir. OKÜ Fen Bilimleri Enstitüsü Dergisi'nde yayınlanan makaleler incelendiğinde, birçok çalışmanın lisansüstü tezlerden türetildiği görülmektedir. Örneğin, "Türkiye'de Yalın Üretim Alanında Yapılan Lisansüstü Tezlerin İncelenmesi" başlıklı makale, doğrudan lisansüstü tezleri konu alan bir meta-analiz çalışmasıdır. Benzer şekilde, BAP tarafından desteklenen "OKÜBAP-2018-PT2-004" numaralı yüksek lisans tez projesinin sonuçları, dergide bir araştırma makalesi olarak yayınlanmıştır. Bu durum, tezlerin sadece bir mezuniyet şartı olmadığını, aynı zamanda nitelikli bilimsel yayınlara dönüştüğünü göstermektedir.

13 Ekim 2024 tarihinde yayınlanan OKÜ Lisansüstü Eğitim ve Öğretim Yönetmeliğimizin 24. Maddesinde Doktora tezinin sonuçlandırılması şartlarına aşağıdaki maddeler eklenmiştir.

**“Doktora tezinin sonuçlandırılması**

**MADDE 24-** .....

(3) Eğitim bilimleri, filoloji, hukuk, ilahiyat, sosyal, beşeri ve idari bilimler, spor bilimleri temel alanlarında öğrencinin tez savunma sınavına girebilmesi için; öğrencinin adının yer aldığı ve doktora tez konusu ile ilişkili olmak üzere aşağıdaki koşullardan en az birinin sağlanması zorunludur:

a) Web of Science (SCI, SCIE, SSCI ve AHCI), ESCI veya Scopus kapsamında Yükseköğretim Genel Kurulunun aldığı karar gereğince yağmacı/şabibli sayılmayan dergilerde en az bir adet araştırma makalesi yayımlamak veya DOI numarası almış olmak.

b) En az biri TR Dizin dergilerde olmak üzere en az iki adet ulusal/uluslararası araştırma makalesi yayımlamak veya DOI numarası almış olmak.

(4) Fen Bilimleri ve Matematik, Mühendislik, Sağlık Bilimleri, Ziraat, Orman ve Su Ürünleri temel alanlarında öğrencinin tez savunma sınavına girebilmesi için; öğrencinin adının yer aldığı ve doktora tez konusu ile ilişkili olmak üzere aşağıdaki koşullardan en az birinin sağlanması zorunludur:

a) Web of Science (SCI, SCIE, SSCI ve AHCI) kapsamında Yükseköğretim Genel Kurulunun aldığı karar gereğince yağmacı/şabibli sayılmayan dergilerde en az bir adet araştırma makalesi yayımlamak veya DOI numarası almış olmak.

b) Tescil edilmiş en az bir patent almış olmak.

c) ESCI ve/veya TR Dizin kapsamındaki dergilerde en az iki adet araştırma makalesi yayımlamak veya DOI numarası almış olmak.

(5) Güzel Sanatlar ile Mimarlık, Planlama ve Tasarım temel alanlarında öğrencinin tez savunma sınavına girebilmesi için; öğrencinin adının yer aldığı ve doktora tez konusu ile ilişkili olmak üzere aşağıdaki koşullardan en az birinin sağlanması zorunludur:

a) Web of Science (SCI, SCIE, SSCI ve AHCI), ESCI veya Scopus kapsamında Yükseköğretim Genel Kurulunun aldığı karar gereğince yağmacı/şabibli sayılmayan dergilerde en az bir adet araştırma makalesi yayımlamak veya DOI numarası almış olmak.

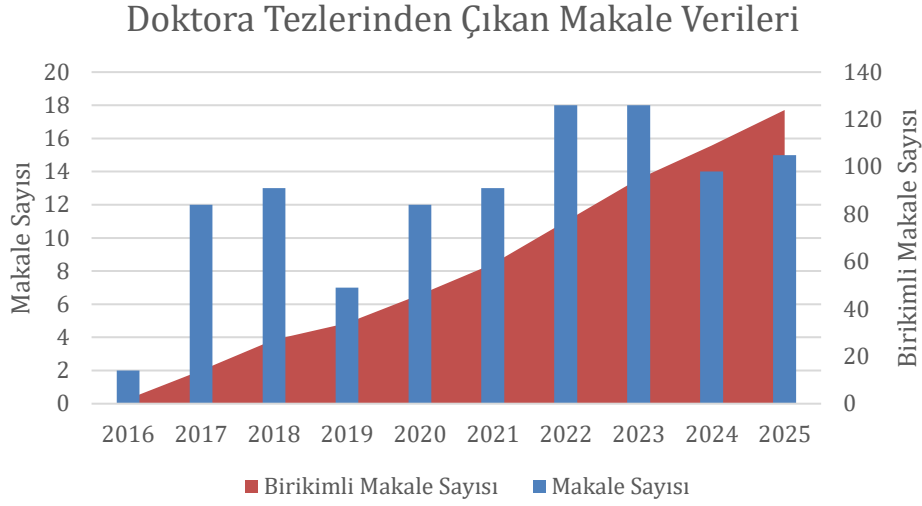
b) Tescil edilmiş en az bir patent almış olmak.

c) En az biri TR Dizin dergilerde olmak üzere en az iki adet ulusal/uluslararası araştırma makalesi yayımlamak veya DOI numarası almış olmak.”

**“GEÇİCİ MADDE 1-** .....

(2) 24 üncü maddenin üçüncü, dördüncü ve beşinci fıkraları ile 33 üncü maddenin üçüncü fıkrası, 2022-2023 eğitim-öğretim yılından önce Enstitüye kayıt yaptıran öğrencilere uygulanmaz.”

Geçici madde ile 2023-2024 tarihinden itibaren kayıtlı öğrenciler 24. Maddenin gereklerini yerine getirdikten sonra mezun olmaya hak kazanmaktadır. Enstitümüzde şu ana kadar bu şartlar altında mezun olan öğrenci bulunmamaktadır.



*Şekil 7: Mezun Doktora öğrencilerinin tezlerinden üretilen makale sayılarının yıllara göre dağılımı*

#### İyi Uygulama: Tezlerin Yayına Dönüştürülmesi

BAP biriminin lisansüstü tez projelerine (PT2) sağladığı finansal destek ve akademik teşvik mekanizmaları, öğrencileri ve danışmanları tez sonuçlarını yayınlamaya teşvik etmektedir. Bu uygulama hem üniversitenin yayın sayısını artırmakta hem de öğrencilerin akademik kariyerlerine güçlü bir başlangıç yapmalarını sağlamaktadır. Bu sürecin daha da teşvik edilmesi, üniversitenin araştırma çıktılarının niteliğini ve niceliğini artıracaktır.

### 3.3. Sanayi Odaklı Tezler ve Üniversite-Sanayi İş birliği

OKÜ'nün stratejik hedeflerinden biri de "sanayi odaklı lisans ve lisansüstü tez çalışmalarının artırılmasıdır. Bu kapsamda, Enstitü bünyesinde yapılan tezlerin sanayinin ve bölgenin ihtiyaçlarına yönelik olması teşvik edilmektedir. Osmaniye Organize Sanayi Bölgesi'nde yapılan ağır metal analizleri gibi tez çalışmaları, bu iş birliğinin somut örneklerindedir.

2025 yılı BAP destekleri arasında "Üniversite-Kamu-Özel Sektör Sanayi İş birlikli Ar-Ge Projesi (ÜKSP)" kategorisinin bulunması, bu alandaki kurumsal iradeyi göstermektedir. Ancak, bu kategoride tamamlanan veya desteklenen tez sayısının artırılması gerekmektedir. Sanayi kuruluşları ile ortak tez danışmanlığı mekanizmalarının kurulması ve sanayinin problemlerine çözüm üreten tezlere ek BAP desteği sağlanması gibi uygulamalar, bu alandaki gelişimi hızlandırabilir.

Sanayi İşbirliğinin Sistematikleştirilmesi:

OKÜ Lisansüstü Eğitim ve Öğretim Yönetmeliğimizin 4. Maddesinin (2). Fıkrasında Tezli yüksek lisans programlarına başvuruda üniversite-sanayi iş birliğini arttırmak amacıyla aşağıdaki madde yer almaktadır.

*“(2) Tezli yüksek lisans programlarına; üniversite-sanayi-toplum iş birliğini arttırmak üzere kamu kurumları veya özel sektörde çalışmakta olan ve 12 nci maddenin üçüncü fıkrası kapsamındaki iş deneyimli adaylar, programın başvuru şartlarını sağlamaları kaydı ile anabilim/anasanat dalı kurulu önerisi ve EYK kararı ile kontenjan dışı kabul edilebilir.”*

Bu kapsamda LEE programlarında 6 öğrencimiz öğrenimine devam etmektedir. 3 öğrencimiz de mezun durumundadır.

### 3.4. Doktora Öğrencilerinin Faaliyetleri

9/2/2023 tarih ve 32099 sayılı Resmî Gazete'de yayımlanarak yürürlüğe giren 7437 sayılı Kanunun dördüncü maddesiyle 2547 sayılı Kanuna eklenen geçici 84 üncü maddesindeki "Bu maddenin yürürlüğe girdiği tarihte; 50. maddenin birinci fıkrasının (d) bendi kapsamında istihdam edilenlerden; tıpta, diş hekimliğinde, eczacılıkta ve veteriner hekimlikte uzmanlık eğitimi yapmakta olanlar ve bu eğitimlerini tamamlamış olanlar hariç; tezli yüksek lisans veya doktora/sanatta yeterlik eğitimine devam eden veya bu eğitimlerini tamamlamış araştırma görevlilerinin bu maddenin yürürlüğe girdiği tarihten itibaren altı ay içinde talep etmeleri ve 7315 sayılı Kanunun 3 üncü maddesindeki şartları taşımaları kaydıyla, kadrolarının bulunduğu üniversite tarafından 33 üncü maddenin (a) fıkrası kapsamında atamaları yapılır. Bu maddenin uygulanmasına ilişkin usul ve esasları belirlemeye Yükseköğretim Kurulu yetkilidir." hükmü gereğince; 2547 sayılı kanunun 50/d maddesi hükmünde Enstitümüzde görev yapan Araştırma Görevlileri aynı kanunun 33/a maddesi kapsamında Fakülte kadrolarına atanmaları yapılmıştır. Aşağıdaki tabloda TÜBİTAK ve Erasmus ile yurtdışı ve yurt içi akademik faaliyette bulunan araştırmacıların sayıları verilmiştir.

*Tablo 10. 2023-2025 arasında yurtdışı görevlendirme alan araştırmacı (Kaynak: Fakülte Yönetim Kurul kararları ve Dış ilişkiler ofis duyuruları)*

Yıl	TÜBİTAK 2219	TÜBİTAK 2218	Erasmus
2023	2	-	8
2024	4	1	1
2025	8	-	4
<b>Toplam</b>	<b>14</b>	<b>1</b>	<b>13</b>

Mezunlar ile aramızdaki ilişkileri Mezunlarla İlişkiler Koordinatörlüğü çerçevesinde mezunlar günü vb etkinlikler düzenlenerek gerçekleştirilmektedir. OKÜ'nün mezunlarla

ilişkiler web sayfası bağlantısı <https://osmaniye.edu.tr/mezunlarlailiskiler> şeklindedir. Ayrıca mezunlarımız ile iletişimimiz daha kolay yapabilmek için OKÜ ana web sayfamızda mezun bilgi sistemi <https://obs.osmaniye.edu.tr/oibs/kariyer/login.aspx> bulunmaktadır.

2023-2025 yılları arası Doktora öğrencilerinin akademik gelişimine ve araştırma süreçlerine destek olmak için Lisansüstü Eğitim Enstitünüzce yapılan faaliyetler (çalıştay, eğitimler, seminerler vb. etkinlikler) kapsamında 2025 yılı içerisinde İktisadi ve İdari Bilimler Fakültesi amfisinde ve Mühendislik ve Doğa Bilimleri Fakültesi amfisinde, Üniversitemiz Araştırma ve Yenilikçilik Direktörlüğü tarafından öğrenci ve akademisyenlere yönelik "TÜBİTAK 2209-A/2209-B Üniversite Öğrencileri Araştırma Projeleri Destekleme Programı ve TÜBİTAK 2237 Eğitim Etkinlikleri Destekleme Programı Proje Yazma Eğitimi" düzenlendi. 2021 yılında Fen Bilimleri Enstitüsü tarafından TÜBİTAK 2237/B kapsamında proje yazma eğitimi verilmiştir.

Kanıtları.

- <https://www.osmaniye.edu.tr/tr/mdbf/haberler/14805-fakultemizde-tubitak-2209-egitimi-verildi>
- <https://www.osmaniye.edu.tr/tr/tto/menuler/hizmetler/faaliyetler/505860-egitimler>
- <https://www.osmaniye.edu.tr/tr/iibf/haberler/14430-iibf-de-tubitak-2209-a-b-ve-2237-proje-yazma-egitimi-gerceklestirildi>
- [https://www.osmaniye.edu.tr/haber-5485-TuBiTAK\\_2237\\_B\\_Proje\\_Yazma\\_Egitimi\\_Basariyla\\_Tamamlandi](https://www.osmaniye.edu.tr/haber-5485-TuBiTAK_2237_B_Proje_Yazma_Egitimi_Basariyla_Tamamlandi)

Mezun doktora öğrencilerinin kurumsal bağlılığının sürdürülmesine ve kariyer gelişmelerinin ve süreçlerin izlenmesine yönelik yapılan çalışmalar. Mezunlar ile aramızdaki ilişkileri Mezunlarla İlişkiler Koordinatörlüğü çerçevesinde mezunlar günü vb etkinlikler düzenlenerek gerçekleştirilmektedir. OKÜ'nün mezunlarla ilişkiler web sayfası bağlantısı <https://osmaniye.edu.tr/mezunlarlailiskiler> şeklindedir. Ayrıca mezunlarımız ile iletişimimiz daha kolay yapabilmek için OKÜ ana web sayfamızda mezun bilgi sistemi <https://obs.osmaniye.edu.tr/oibs/kariyer/login.aspx> bulunmaktadır. Aşağıdaki tabloda LEE Doktora programlarından mezun olan öğrencilerin OKÜ, diğer üniversiteler, kamu ve özel sektörde istihdam edilme durumları ve akademik hayatına devam edenlerin kadro dereceleri verilmiştir.

Tablo 11. Mezun Doktora öğrencilerinin 2025 yılındaki kadro dereceleri ve durumları (Kaynak: Enstitü)

Doktora Programı ABD Adı	OKÜ				Başka Üniv.				Özel	Kamu	Proje	Uzman
	Ar.Gör. r.	Öğr. Gör.	Dr.Öğr. Üyesi	Doç.Dr.	Ar.Gör. .	Öğr.Gör. .	Dr.Öğr. Üyesi	Doç. Dr.				
Enerji Sistemleri Mühendisliği	1											
Fizik										1		
İnşaat Mühendisliği	5		1				1				1	
İşletme	5	7	6	2	1	4	7	4		2		1
Kimya		1										
Makine Mühendisliği	1		5	2			2	2	1			
Siyaset Bilimi ve Kamu Yönetimi	1											
Yönetim Bilişim Sistemleri	1		1									
<b>TOPLAM</b>	<b>14</b>	<b>8</b>	<b>13</b>	<b>4</b>	<b>1</b>	<b>4</b>	<b>10</b>	<b>6</b>	<b>1</b>	<b>3</b>	<b>1</b>	<b>1</b>
<b>GENEL TOPLAM</b>	<b>66</b>											

#### 4. Sonuç ve Değerlendirme

Osmaniye Korkut Ata Üniversitesi Lisansüstü Eğitim Enstitüsü, 2024-2025 döneminde kalite güvence sistemini güçlendirme, araştırma kapasitesini artırma ve eğitim-öğretim süreçlerini iyileştirme konularında önemli adımlar atmıştır. Yönetim ve organizasyon yapısı şeffaf ve işlevseldir. İş akış şemalarının tanımlanmış olması, süreçlerin standartlaşmasına katkı sağlamıştır. BAP ve TÜBİTAK destekli projelerdeki artış ve tezlerden üretilen yayınlar, araştırma odaklı bir kurum olma vizyonu ile uyumludur. Enstitü dergisinin artan popülaritesi ve kalitesi, bilimsel yayıncılıkta önemli bir başarıdır.

#### Gelişmeye Açık Yönler ve Öneriler

**1. Doktora Programlarının Güçlendirilmesi:** Tamamlanan tez istatistikleri, yüksek lisans programlarına kıyasla doktora mezun sayısının daha az olduğunu göstermektedir. Doktora programlarının kontenjanlarının ve çeşitliliğinin artırılması, üniversitenin araştırma derinliğini ve akademik kadro yetiştirme potansiyelini yükseltecektir.

**2. Sanayi İşbirliğinin Derinleştirilmesi:** Sanayi odaklı tezlerin sayısı artırılmalıdır. Sanayi ve Ticaret Odası ile yapılan protokollerin somut tez projelerine dönüştürülmesi için "Sanayi Tezleri Programı (SANTEZ)" benzeri özel destek mekanizmaları oluşturulabilir. Bölgesel ihtiyaçlara yönelik tez konuları belirlenerek önceliklendirilebilir.

**3. Uluslararasılaşma:** Rapor kapsamında incelenen belgelerde uluslararası öğrenci sayısı, yabancı dilde açılan dersler ve uluslararası ortak projeler hakkında yeterli veriye ulaşılamamıştır. Enstitü'nün uluslararasılaşma stratejisini daha görünür kılması ve bu alandaki faaliyetlerini artırması, OKÜ'nün "uluslararası bir üniversite olma" vizyonuna doğrudan katkı sağlayacaktır.

**4. Veri Tabanlı İzleme ve Değerlendirme:** Yıllara göre tamamlanan tez sayısı, programlara göre mezuniyet süreleri, mezunların istihdam oranları gibi performans göstergelerinin düzenli olarak takip edilip raporlandığı bir "Enstitü Performans İzleme Sistemi" kurulması, stratejik hedeflere ulaşma düzeyinin daha etkin ölçülmesini sağlayacaktır.

Osmaniye Korkut Ata Üniversitesi Lisansüstü Eğitim Enstitüsü, sağlam bir kurumsal yapıya ve sürekli iyileşme potansiyeline sahiptir. Belirlenen gelişmeye açık yönler odaklanarak atılacak adımlar, Enstitü'nün hem ulusal hem de uluslararası alanda rekabet gücünü ve saygınlığını daha da artıracaktır.

## Kaynaklar

---

- [1]Osmaniye Korkut Ata Üniversitesi. (2024). Kurum İç Değerlendirme Raporu 2023. <https://mis.yokak.gov.tr/images/report/kidr-1158-2023.pdf>
- [2]Osmaniye Korkut Ata Üniversitesi. (t.y.). Lisansüstü Eğitim Enstitüsü. <https://osmaniye.edu.tr/lisansustu>
- [3]Yükseköğretim Kalite Kurulu. (2019). Kurumsal İzleme Raporu: Osmaniye Korkut Ata Üniversitesi. <https://mis.yokak.gov.tr/images/report/izleme-1158-2019.pdf>
- [4]Osmaniye Korkut Ata Üniversitesi. (t.y.). Organizasyon Şeması. <https://www.osmaniye.edu.tr/tr/lisansustu/menuler/enstitumuz/enstitumuz/506147-organizasyon-semasi>
- [5]Yükseköğretim Kurulu. (t.y.). Ulusal Tez Merkezi İstatistikleri. <https://tez.yok.gov.tr/UlusalTezMerkezi/IstatistikiBilgiler?islem=1>
- [6]Dergipark. (t.y.). Osmaniye Korkut Ata Üniversitesi Fen Bilimleri Enstitüsü Dergisi. <https://dergipark.org.tr/tr/pub/okufbed>
- [7]Osmaniye Korkut Ata Üniversitesi. (t.y.). Ulusal Projeler. <https://www.osmaniye.edu.tr/tr/mdbf/food/menuler/arastirma/arastirma/343682-ulusal-projeler>
- [8]Osmaniye Korkut Ata Üniversitesi. (2025). 2025 Bilimsel Araştırma Projeleri (BAP) Başvuru Sonuçları. <https://www.osmaniye.edu.tr/tr/bap/duyurular/32597-2025-bilimsel-arastirma-projeleri-bap-basvuru-sonuclari>
- [9]Osmaniye Korkut Ata Üniversitesi. (t.y.). Enstitü Yönetim Kurulu Kararları. <https://www.osmaniye.edu.tr/tr/lisansustu/menuler/enstitumuz/yonetim/506110-enstituyonetim-kurulu-kararlari>
- [10]Osmaniye Korkut Ata Üniversitesi. (t.y.). İş Akış Şemaları. <https://www.osmaniye.edu.tr/tr/lisansustu/menuler/kalite/kalite/47337-is-akis-semalari>
- [11]Yükseköğretim Kurulu. (t.y.). Ulusal Tez Merkezi. <https://tez.yok.gov.tr/UlusalTezMerkezi/tezDetay.jsp?id=TmLLDQ2bdis0xotU0VEyFg>
- [12]Lexpera. (2024). Osmaniye Korkut Ata Üniversitesi Lisansüstü Eğitim ve Öğretim Yönetmeliği. <https://www.lexpera.com.tr/mevzuat/yonetmelikler/osmaniye-korkut-ata-universitesi-lisansustu-egitim-ve-ogretim-yonetmeligi-1>

- [13]Osmaniye Korkut Ata Üniversitesi. (t.y.). Görev Tanımları. <https://www.osmaniye.edu.tr/tr/lisansustu/menuler/kalite/kalite/47341-gorev-tanimlari>
- [14]T.C. Cumhurbaşkanlığı Strateji ve Bütçe Başkanlığı. (t.y.). 2025-2029 dönemi Osmaniye Korkut Ata Üniversitesi stratejik planı. <http://www.sp.gov.tr/tr/stratejik-plan/s/3579/Osmaniye+Korkut+Ata+Universitesi+2025-2029>
- [15]Osmaniye Korkut Ata Üniversitesi. (t.y.). Kurumsal Akreditasyon. <https://www.osmaniye.edu.tr/tr/kalitekoordinatorlugu/menuler/akreditasyon/akreditasyon/505732-kurumsal-akreditasyon>
- [16]Türkiye Yeterlilikler Çerçevesi. (t.y.). Yönetim Bilişim Sistemleri Doktora Diploması. <https://tyc.gov.tr/yeterlilik/yonetim-bilisim-sistemleri-doktora-diplomasi-TR00345650.html>
- [17]Dergipark. (2025). Türkiye'de Yalın Üretim Alanında Yapılan Lisansüstü Tezlerin İncelenmesi. <https://dergipark.org.tr/tr/pub/okufbed/issue/88877/1485026>
- [18]Dergipark. (t.y.). Yerfistığı Tohum Kabuğundan Ekstrakte Edilmiş Doğal.... <https://dergipark.org.tr/tr/pub/okufbed/article/1034710>