



OSMANIYE
KORKUT ATA
ÜNİVERSİTESİ
İNSAN VE
TOPLUM
BİLİMLERİ
FAKÜLTESİ
FAALİYET
RAPORU

2025

İÇİNDEKİLER

| | |
|----------------------------------------------------------------------------------|----|
| SUNUŞ..... | 5 |
| I. GENEL BİLGİLER..... | 6 |
| A- MİSYON, VİZYON VE TEMEL DEĞERLERİMİZ | 7 |
| 1. Misyon | 7 |
| 2. Vizyon..... | 7 |
| 3. Temel Değerlerimiz | 7 |
| B- YETKİ, GÖREV VE SORUMLULUKLAR..... | 8 |
| 1. Yetki..... | 8 |
| 2. Görev | 8 |
| 3. Sorumluluk..... | 8 |
| C- BİRİME İLİŞKİN BİLGİLER | 9 |
| 1. Fiziksel Yapı | 9 |
| 1.1. Eğitim Alanları ve Derslikler..... | 10 |
| 1.2. Sosyal Alanlar..... | 11 |
| 1.3. Hizmet Alanları | 12 |
| 1.4. Taşıtlar | 12 |
| 1.5. Taşınmazlar | 13 |
| 1.6. Ambar, Arşiv Alanları ve Atölyeler | 14 |
| 2. Örgüt Yapısı..... | 14 |
| 2.1. Akademik Birimler | 18 |
| 2.2. İdari Birimler | 18 |
| 3. Bilgi ve Teknolojik Kaynaklar..... | 19 |
| 3.1. Yazılım ve Bilgisayarlar | 19 |
| 3.2. Meslek Yüksekokullarının Network Altyapısı | 21 |
| 3.3. Teknolojik Kaynaklar | 21 |
| 3.4. Kütüphane Kaynakları | 21 |
| 3.5. Diğer Bilgi ve Teknolojik Kaynaklar | 22 |
| 4. İnsan Kaynakları | 23 |
| 4.1. Akademik Personelin Kadro ve İstihdam Şekline Göre Dağılımı | 23 |
| 4.2. Yabancı Uyruklu Akademik Personel | 23 |
| 4.3. Akademik Personelin Yurtdışı ve Yurtiçi Görevlendirmeleri | 23 |
| 4.4. Akademik Personelin Yurtiçi Görevlendirmeleri..... | 24 |
| 4.5. Akademik Personelin Ücretli Olarak Üniversitemizde Görevlendirilmeleri..... | 24 |
| 4.6. Akademik Personelin Anabilim Dallarına Göre Dağılımı..... | 24 |
| 4.8. Akademik Personelin Hizmet Süreleri Dağılımı | 25 |
| 4.9. İdari Personel..... | 25 |
| 4.10. Engelli İdari Personelin Hizmet Sınıflarına Göre Dağılımı..... | 25 |
| 4.11. İdari Personelin Eğitim Durumu..... | 26 |
| 4.12. İdari Personelin Yaş ve Hizmet Süresi İtibariyle Dağılımı..... | 26 |
| 4.13. Sürekli İşçiler..... | 26 |
| 4.14. Sürekli İşçilerin Hizmet Süreleri | 26 |
| 4.15. Sürekli İşçilerin Yaş İtibariyle Dağılımı..... | 26 |
| 4.16. İdari Personelin Atamasına İlişkin Bilgiler | 27 |
| 5. Sunulan Hizmetler..... | 28 |
| 5.1. Eğitim Hizmetleri | 28 |
| 5.1.1. Engelli Öğrenci Sayıları | 29 |
| 5.1.2. Sınıflara Göre Öğrenci Dağılımı | 30 |
| 5.1.3. Yüksek Lisans ve Doktora Programları Öğrenci Sayıları | 30 |

| | |
|-----------------------------------------------------------------------|----|
| 5.1.4. Çift Anadal ve Yandal Programına Katılan Öğrenci Sayısı | 30 |
| 5.1.6. Yatay Geçişle Üniversitemize Gelen Öğrencilerin Sayıları | 31 |
| 5.1.7. Dikey Geçişle Üniversiteye Gelen Öğrenci Sayısı | 31 |
| 5.1.8. Öğrenci Kontenjanları | 33 |
| 5.1.9. Kaydı Silinen Öğrenci Sayısı | 35 |
| 5.2. Diğer Eğitim Hizmetleri | 36 |
| 5.3. Diğer Hizmetler | 36 |
| 5.3.1. Öğrenci Kolları | 36 |
| 5.3.2. Sportif Etkinlikler | 36 |
| 6. Yönetim ve İç Kontrol Sistemi | 36 |
| 6.1. Yönetim | 36 |
| 6.2. İç Kontrol | 36 |
| <i>II. AMAÇ ve HEDEFLER</i> | 37 |
| A. Birim Amaç ve Hedefleri | 38 |
| B. Temel Politika ve Öncelikler | 38 |
| C. Diğer Hususlar | 38 |
| <i>III. FAALİYETLERE İLİŞKİN BİLGİ VE DEĞERLENDİRMELER</i> | 39 |
| A-Mali Bilgiler | 40 |
| 1. Bütçe Uygulama Sonuçları | 40 |
| 1.1 2025 Yılı Bütçe Uygulama Sonuçları | 40 |
| 1.2 2025 Yılı Bütçe Giderleri | 41 |
| 2. Temel Mali Tablolara İlişkin Açıklamalar | 41 |
| 3. Mali Denetim Sonuçları | 41 |
| 4. Diğer Hususlar | 41 |
| B. Performans Bilgileri | 42 |
| 1. Faaliyet ve Proje Bilgileri | 42 |
| 1.1. Faaliyet Bilgileri | 42 |
| 1.1.1. Ulusal ve Uluslararası Etkinlik Sayısı | 42 |
| 1.2. Yayınlarla İlgili Faaliyet Bilgileri | 43 |
| 1.3. Proje Bilgileri | 43 |
| 2. Performans Sonuçları ve Sonuçların Değerlendirilmesi | 44 |
| 3. Diğer Hususlar | 44 |
| <i>IV. KURUMSAL KABİLİYET VE KAPASİTENİN DEĞERLENDİRİLMESİ</i> | 45 |
| 1. Güçlü Yönler | 46 |
| 2. Zayıf Yönler | 46 |
| 3. Fırsatlar | 46 |
| 4. Tehditler | 46 |
| <i>V. ÖNERİ VE TEDBİRLER</i> | 47 |
| <i>EKLER</i> | 49 |
| EK-1 | 49 |

TABLolar

| | |
|-----------------------------------------------------------------------------------------------------|----|
| TABLO 1: FİZİKİ KAPALI ALANLAR | 9 |
| TABLO 2: EĞİTİM ALANLARI VE DERSLİKLER | 10 |
| TABLO 3: YEMEKHANELER, KANTİN VE KAFETERİYALAR | 11 |
| TABLO 4: LOJMAN | 11 |
| TABLO 5: SPOR TESİSLERİ | 11 |
| TABLO 6: TOPLANTI VE KONFERANS SALONLARI | 12 |
| TABLO 7: HİZMET ALANLARI | 12 |
| TABLO 8: MEVCUT TAŞITLAR | 12 |
| TABLO 9: MEVCUT İŞ MAKİNELERİ | 13 |
| TABLO 10: MÜLKİYET DURUMUNA GÖRE TAŞINMAZLARIN DAĞILIMI | 13 |
| TABLO 11: KAPALI ALANLARIN DAĞILIMI | 13 |
| TABLO 12: KAPALI MEKÂNLARIN HİZMET ALANLARINA GÖRE DAĞILIMI | 14 |
| TABLO 13: AMBAR, ARŞİV ALANLARI VE ATÖLYELER | 14 |
| TABLO 14: OSMANİYE KORKUT ATA ÜNİVERSİTESİ VE BİRİMLERİNİN KURULUŞUNUN YASAL DAYANAKLARI | 15 |
| TABLO 15: OSMANİYE KORKUT ATA ÜNİVERSİTESİNİN YARARLANDIĞI BİLİŞİM HİZMETLERİ | 20 |
| TABLO 16: MESLEK YÜKSEK OKULLARININ NETWORK ALT YAPISI | 21 |
| TABLO 17: TEKNOLOJİK KAYNAKLAR | 21 |
| TABLO 18: DİĞER BİLGİ VE TEKNOLOJİK KAYNAKLAR | 22 |
| TABLO 19: AKADEMİK PERSONELİN KADRO VE İSTİHDAM ŞEKLİNE GÖRE DAĞILIMI | 23 |
| TABLO 20: AKADEMİK PERSONELİN YURTDIŞI VE YURTIÇİ GÖREVLENDİRMELERİ TABLOSU (2547/38/39) | 23 |
| TABLO 21: AKADEMİK PERSONELİN YURTIÇİ GÖREVLENDİRMELERİ TABLOSU (2547/40 (A),(B),(D)) | 24 |
| TABLO 22: AKADEMİK PERSONELİN ÜCRETLİ OLARAK ÜNİVERSİTEMİZDE GÖREVLENDİRİLMELERİ (2547/31) | 24 |
| TABLO 23: AKADEMİK PERSONELİN ANABİLİM DALLARINA GÖRE DAĞILIMI | 24 |
| TABLO 24: AKADEMİK PERSONELİN YAŞ İTİBARIYLA DAĞILIMI | 25 |
| TABLO 25: AKADEMİK PERSONELİN HİZMET SÜRELERİ ORANLARINA GÖRE DAĞILIMI | 25 |
| TABLO 26: İDARİ PERSONEL | 25 |
| TABLO 27: ENGELLİ İDARİ PERSONELİN HİZMET SINIFINA GÖRE DAĞILIMI | 25 |
| TABLO 28: İDARİ PERSONELİN EĞİTİM DURUMU | 26 |
| TABLO 29: İDARİ PERSONELİN YAŞ İTİBARIYLA DAĞILIMI | 26 |
| TABLO 30: İDARİ PERSONELİN HİZMET SÜRELERİ ORANLARINA GÖRE DAĞILIMI KİŞİ SAYISI | 26 |
| TABLO 31: İŞÇİLERİN ÇALIŞTIKLARI POZİSYONLARA GÖRE DAĞILIMI | 26 |
| TABLO 32: İŞÇİLERİN HİZMET SÜRELERİNE GÖRE DAĞILIMI | 26 |
| TABLO 33: SÜREKLİ İŞÇİLERİN YAŞ İTİBARIYLA DAĞILIMI | 26 |
| TABLO 34: PERSONELLERİN ATAMASINA/AYRILMASINA İLİŞKİN BİLGİLER | 27 |
| TABLO 35: OSMANİYE KORKUT ATA ÜNİVERSİTESİ ÖĞRENCİ SAYILARI | 28 |
| TABLO 36: ENGELLİ ÖĞRENCİ SAYILARI | 29 |
| TABLO 37: SINIFLARA GÖRE ÖĞRENCİ DAĞILIMI | 30 |
| TABLO 38: YÜKSEK LİSANS VE DOKTORA PROGRAMLARI ÖĞRENCİ SAYILARI | 30 |
| TABLO 39: ÇİFT ANADAL VE YANDAL PROGRAMINA KATILAN ÖĞRENCİ SAYISI | 30 |
| TABLO 40: DİSİPLİN CEZALARI | 31 |
| TABLO 41: YATAY GEÇİŞ İLE ÜNİVERSİTEMİZE GELEN ÖĞRENCİ SAYILARI | 31 |
| TABLO 42: DİKEY GEÇİŞ İLE ÜNİVERSİTEMİZE GELEN ÖĞRENCİ SAYILARI | 31 |
| TABLO 43: YABANCI UYRUKLU ÖĞRENCİLERİN GELDİKLERİ ÜLKE VE BİRİMLERE GÖRE DAĞILIMI | 32 |
| TABLO 44: ÖĞRENCİ KONTENJANLARI | 33 |
| TABLO 45: KAYDI SİLİNEREN ÖĞRENCİ SAYILARI | 35 |
| TABLO 46: FAALİYETTE OLAN KULÜPLER | 36 |
| TABLO 47: STRATEJİK AMAÇLAR VE HEDEFLER | 38 |
| TABLO 48: 2025 BÜTÇE UYGULAMA SONUÇLARI | 40 |
| TABLO 49: 38.82 OKU EKONOMİK SINIFLANDIRMAYA GÖRE BÜTÇE GİDERLERİ İCMALİ (₺) | 41 |
| TABLO 50: 2025 YILI ÜNİVERSİTE ETKİNLİKLERİNE İLİŞKİN TABLO | 42 |
| TABLO 51: ÖĞRENCİYE VE PERSONELE SUNULAN BARINMA, YEMEK VE SAĞLIK HİZMETLERİ | 42 |

| | |
|----------------------------------------------------------------------|----|
| TABLO 52: SPORCU BİLGİLERİ | 43 |
| TABLO 53: İNDEKSLERE GİREN HAKEMLİ DERGİLERDE YAPILAN YAYINLAR | 43 |
| TABLO 54: BİLİMSEL ARAŞTIRMA PROJE SAYISI..... | 43 |
| TABLO 55: ÜNİVERSİTELER ARASI YAPILAN İKİLİ ANLAŞMALAR..... | 44 |
| TABLO 56: GÜÇLÜ YÖNLER..... | 46 |
| TABLO 57: ZAYIF YÖNLER..... | 46 |
| TABLO 58: FIRSATLAR..... | 46 |
| TABLO 59: TEHDİTLER..... | 46 |

RESİMLER



ŞEKİLLER

ŞEKİL 1: BİRİM TEŞKİLAT ŞEMASI 14

GRAFİKLER

Şekil tablosu ögesi bulunamadı.

SUNUŞ

Kamu İdarelerince Hazırlanacak Faaliyet Raporları Hakkında Yönetmeliğin 19'uncu maddesine göre; birim faaliyet raporlarında birim yöneticisinin sunuş metni yer alır.

Osmaniye Korkut Ata Üniversitesi İnsan ve Toplum Bilimleri Fakültesi, 04 Ağustos 2023 tarih ve 32269 sayılı Resmî Gazetede yayımlanarak yürürlüğe giren 7477 sayılı Kanunla kurulmuştur.

Fakültemiz bünyesinde yer alan Türk Dili ve Edebiyatı Bölümü 2011-2012 Eğitim-Öğretim yılında, Tarih ve Arkeoloji Bölümleri 2014-2015 Eğitim-Öğretim yılında, İngiliz Dili ve Edebiyatı Bölümü 2018-2019 Eğitim-Öğretim yılında, Mütercim-Tercümanlık (İngilizce) Bölümü ise 2020-2021 Eğitim-Öğretim yılında faaliyetlerine başlamışlardır.

2024 yılı için İnsan ve Toplum Bilimleri Fakültesine ait bilgiler faaliyet raporunda verilmektedir. Birimimizde yürütülen faaliyetler için idare bütçesinden birimimize tahsis edilmiş kaynakların etkili, ekonomik ve verimli bir şekilde kullanıldığını, görev ve yetki alanımız çerçevesinde iç kontrol sisteminin idari ve mali kararlar ile bunlara ilişkin işlemlerin yasallık ve düzenliliği hususunda yeterli güvenceyi sağladığını ve harcama birimimizde süreç kontrolünün etkin olarak uygulandığını bildirmek isterim.

Fakülte teşkilat yapısı, Dekanlığa bağlı akademik ve idari birimlerden oluşmaktadır. 2024 yılı içerisinde akademik ve idari birimler hem dekanlık bünyesinde hem de dekanlığa bağlı birimler olarak çalışmalarını sürdürmüştür. 2025 yılı içerisinde akademik ve idari kadrolarımızı geliştirerek hizmetlerin yürütülmesi amaçlanmaktadır.

İnsan ve Toplum Bilimleri Fakültesinde öğrenim gören/görecektek olan lisans öğrencilerinin, çağdaş bir öğrenim süreci içinde eğitimlerinin sürdürülmesi temel görevimizdir.

Temel bilimler alanında dünya biliminin farkında olabilecek ve onunla rekabet edebilecek düzeyde bireylerin yetiştirilebilmesi için mevcut olan Türk Dili ve Edebiyatı, İngiliz Dili ve Edebiyatı, Arkeoloji, Tarih ve Mütercim Tercümanlık bölümlerinin yanında önümüzdeki yıllarda Çağdaş Türk Lehçeleri ve Edebiyatları, Sosyoloji, Doğu Dilleri ve Edebiyatları, Antropoloji, Psikoloji bölümlerinin açılması planlanmaktadır.

Fakültemizin eğitim-öğretim, araştırma ve kamu hizmeti sorumluluklarını da göz önünde bulundurarak evrensel değerlere ulaşacak kaliteyi yakalaması bir zorunluluktur. 5018 sayılı Kamu Mali Yönetimi ve Kontrol Kanunu çerçevesinde kaynakların etkili, ekonomik ve verimli bir şekilde elde edilmesi ve kullanılması, hesap verebilirliği ve mali saydamlığı sağlamak üzere birimlerimizce akademik ve idari misyon, vizyon, amaç ve hedeflerin ele alındığı bir gelecek projeksiyonu çizilmiş ve bu değerler doğrultusunda Fakültemizin “**2025 Yılı Birim Faaliyet Raporu**” hazırlanmıştır. Fakültemize; 2025 Yılı Merkezi Yönetim Bütçe Kanunu ile kullanılmak üzere tahsis edilen ödenekler, 2025 Yılı için hazırlanan Ayrıntılı Harcama Programı dâhilinde tahsis edildikleri amaçlar doğrultusunda ekonomik ve verimli bir şekilde yıl içerisinde yaptırılan iş, satın alınan mal ve hizmetler ile diğer giderlerin karşılanmasında kullanılmıştır.

Fakültemiz; Ülke ve bölge sanayinin teknolojik alt yapısına katkı sağlamak ve bilgi üretimi için gerekli temel becerilere sahip yenilikçi, girişimci ve nitelikli öğrenciler yetiştirilmesini hedeflemektedir.

Prof. Dr. Ahmet DEMİRTAŞ
Dekan V.

I. GENEL BİLGİLER

A- MİSYON, VİZYON VE TEMEL DEĞERLERİMİZ

Bu bölüm, Biriminizin çalışmalarına uzun vadede yön verecek kurumsal değer sisteminin temel unsurları olan misyon, vizyon ve çalışma ilkelerini içermelidir.

1. Misyon

Bölgesel, ulusal ve uluslararası seviyede bilimsel araştırma ve etkinlikleri takip etmenin yanında bütün seviyelerde takip edilmek, evrensel temel düşüncelere uygun bilimsel bilgi birikimine katkı sağlamak ve bunlara dayanarak eğitim verdiği bilimsel alanla ilgili teorik ve uygulamaların bilincinde ve bilgi üretimi için gerekli temel becerilere sahip geleceğin bilim insanlarını yetiştirmektir.

2. Vizyon

Ulusal ve uluslararası düzeyde farklı kurum ve kuruluşlarla sürekli iletişim ve işbirliği halinde olan ve tanınan, alanındaki çalışmaları takip etmenin yanı sıra fakülte altyapısı uluslararası düzeyde akredite edilmiş, kalite yönetim belgesine sahip, eğitim-öğretim ve araştırma çıktıları ile toplumsal bilincin oluşturulmasında bir marka değeri bulunan, ilgili tüm kesimlerce güvenilen, desteklenen ve tercih edilen, mezunları ile iletişiminde sürekliliği bulunan ve mensubu olmaktan onur duyulan, alanında öncü bir fakülte olmaktır

3. Temel Değerleri

Temel Değerlerimiz

| | |
|-------------------------------------|---------------------------------------------------------------------------------------------------------------------------------------------------------------|
| İnsan Odaklı | Tüm paydaşlarının memnuniyetini esas alma, |
| Sağlık | Bireyin fiziksel, zihinsel, ruhsal ve toplumsal açıdan tam bir iyilik halinde olmasını amaçlamak, |
| Zarar Vermeme | Alan yazınına göz önünde bulundurma ve yanlışa düşmeme, |
| Yarar Sağlama | Öğrenci yararının göz önünde bulundurulması gerektiği, |
| Özerklik | Bireylerin sosyal bilimler alanında üretici olmasını ve özgün görüşler ortaya koymasını sağlama |
| Katılımcı | Tüm paydaşlarını çalışma ortağı olarak değerlendirip, onlarla çalışma, |
| Kalite Odaklı | Üniversitenin sunduğu akademik ve idari hizmetlerde kaliteyi ön planda tutma, |
| Yenilikçi ve Rekabetçi | Akademik anlamda çağın gereklerine uygun, sahip oldukları kaynakları en iyi şekilde kullanıp yüksek kalitede hizmet sunarak rakiplerinden daha başarılı olma, |
| Şeffaf ve Hesap Verebilir | Tüm paydaşların ulaşmak istediği bilgilerin, somut ve anlaşılabilir şekilde verilebilmesi için şeffaf hareket etme, |
| Adalet ve Eşitlik | Sunulan hizmetlerde adalet ve eşitlik ilkesine bağlı olarak hareket etme, |
| Evrensel Değerleri Esas Alma | Bilimde, eğitimde ve toplumsal hizmetlerde evrensel değerleri esas alma, |

Çevreyi Koruma Çevre ve doğal dengenin korunmasına duyarlı olma.

B- YETKİ, GÖREV VE SORUMLULUKLAR

Birimin kuruluş kanunu veya ilgili mevzuatında sayılan yetki, görev ve sorumluluklarına yer verilir.

1. Yetki

Kanuni dayanak belirtilerek ayrıntılı bilgi verilir.

| TÜRÜ | AÇIKLAMA |
|-------|--------------------------------------------------------------------------------------------------------------------|
| Kanun | 04 Ağustos 2023 tarih ve 32269 sayılı Resmî Gazetede yayımlanarak yürürlüğe giren 7477 sayılı Kanunla kurulmuştur. |

2. Görev

- 2547 Sayılı Yükseköğretim Kanunu'nun 16. maddesi ve Üniversitelerde Akademik Teşkilat Yönetmeliğinin 8. maddesi uyarınca Fakülte Yönetiminden Fakülte Dekanı sorumlu ve yetkilidir.
- 5018 sayılı Kamu Mali Yönetimi ve Kontrol Kanunu'nun 31. maddesi gereği Fakülte Dekanı Fakültenin Harcama Yetkilisidir. Bu yetki ve sorumluluklar aşağıda belirtilen Kanunlar çerçevesinde yerine getirilmektedir.

3. Sorumluluk

- 2547 Sayılı Yükseköğretim Kanunu
- 2914 Sayılı Yükseköğretim Personel Kanunu
- 657 Sayılı Devlet Memurları Kanun
- 5018 Sayılı Mali Yönetim ve Kontrol Kanunu
- 6245 Sayılı Harcırah Kanunu
- 4734 Sayılı Kamu İhale Kanunu
- 4735 Sayılı Kamu İhale Sözleşmeleri Kanunu
- 5510 Sayılı Sosyal Sigortalar ve Genel Sağlık Sigortası Kanunundan sorumludur

C- BİRİME İLİŞKİN BİLGİLER

Birimin fiziksel yapısı, örgüt yapısı, bilgi ve teknolojik kaynakları, insan kaynakları, sunulan hizmetler, yönetim ve iç kontrol sistemi hakkında aşağıdaki başlıklarda bilgi verilir.

1. Fiziksel Yapı

Birimin kullanımında olan hizmet binası, taşıt aracı, iş makineleri, telefon, faks, bilgisayar, yazıcı vb. varlıklara ilişkin faaliyet dönemi bilgilerine ve fiziki kaynakların elde edilmesi ve kullanımı hususunda izlenen politikalara yer verilir. Fiziki kaynaklara ilişkin bilgiler tablolastırılarak rapora eklenir.

Tablo 1: Fiziki Kapalı Alanlar

| Rektörlük, Fakülte, Enstitü, MYO ve Tüm Birimler | 2024 YILI SONU FİZİKİ KAPALI ALANLAR (m ²) | | | | | | | | | | | | | | | | |
|--------------------------------------------------|--------------------------------------------------------|-------|------|-------|---------------------------------|------------------|-------------|---|----------------|-----------|--------|---------|---------------|---------------------|-----------------------|-------------------|--------|
| | İdari Alanlar | | | | Eğitim Alanları | | | | Sosyal Alanlar | | | | Spor Alanları | | | Sirkülasyon Alanı | Toplam |
| | Personel Çalışma Alanı | Arşiv | Depo | Ambar | Akademik Personel Çalışma Alanı | Öğrenci Dersliği | Laboratuvar | | Kantin | Kafeterya | Lojman | Yurtlar | Sağlık | Açık Spor Tesisleri | Kapalı Spor Tesisleri | | |
| REKTÖRLÜK | | | | | | | | | | | | | | | | | |
| Rektörlük İdari Binalar | | | | | | | | | | | | | | | | | |
| FAKÜLTELER | | | | | | | | | | | | | | | | | |
| İktisadi ve İdari Bilimler Fakültesi | | | | | | | | | | | | | | | | | |
| İnsan ve Toplum Bilimleri Fakültesi | 13 | | 2 | | 60 | 15 | | 2 | | | | | | | | | 109 |
| Mühendislik Fakültesi | | | | | | | | | | | | | | | | | |
| İlahiyat Fakültesi | | | | | | | | | | | | | | | | | |
| Mimarlık Tasarım ve Güzel San. Fak. | | | | | | | | | | | | | | | | | |
| ENSTİTÜLER | | | | | | | | | | | | | | | | | |
| Fen Bilimleri Enstitüsü | | | | | | | | | | | | | | | | | |
| Sosyal Bilimleri Enstitüsü | | | | | | | | | | | | | | | | | |
| MESLEK YÜKSEKOKULLARI | | | | | | | | | | | | | | | | | |
| Osmaniye MYO | | | | | | | | | | | | | | | | | |
| Düziçi MYO | | | | | | | | | | | | | | | | | |
| Bahçe MYO | | | | | | | | | | | | | | | | | |
| Kadirli MYO | | | | | | | | | | | | | | | | | |
| YÜKSEKOKULLAR | | | | | | | | | | | | | | | | | |
| Kadirli Uygulamalı Bilimler Yüksekokulu | | | | | | | | | | | | | | | | | |
| Yabancı Diller Yüksekokulu | | | | | | | | | | | | | | | | | |
| Sağlık Yüksekokulu | | | | | | | | | | | | | | | | | |
| MÜSTAKİL MERKEZLER | | | | | | | | | | | | | | | | | |
| Amfi | | | | | | | | | | | | | | | | | |
| Park Bahçeler Bakım Binası | | | | | | | | | | | | | | | | | |
| Kütüphane | | | | | | | | | | | | | | | | | |
| Personel Dinlenme Salonu | | | | | | | | | | | | | | | | | |
| TOPLAM | | | | | | | | | | | | | | | | | |

1.1. Eğitim Alanları ve Derslikler

Tablo 2: Eğitim Alanları ve Derslikler

| Eğitim Alanı | Kapasite 0-50 | Kapasite 51-75 | Kapasite 76-100 | Kapasite 101-150 | Kapasite 151-250 | Kapasite 251-Üzeri | Toplam |
|----------------------------|------------------|-------------------|--------------------|---------------------|---------------------|-----------------------|--------|
| Amfi | | | | | | | |
| Derslik | | 13 | | | | | 13 |
| Bilgisayar Laboratuvarı | | 1 | | | | | 1 |
| Atölye | | | | | | | |
| Diğer Laboratuvarlar | 2 | | | | | | 2 |
| Toplantı Salonu | | | | | | | |
| Konferans Salonu | | | | | | | |
| TOPLAM | 2 | 14 | | | | | 16 |



Resim 1: OKÜ Yaşam Merkezi

1.2. Sosyal Alanlar

1.2.1. Yemekhaneler, Kantin ve Kafeteryalar

Tablo 3: Yemekhaneler, Kantin ve Kafeteryalar

| BÖLÜMLER | Adet | Kapalı Alanı (m ²) | Kapasite (Kişi) |
|---------------------------------|------|--------------------------------|-----------------|
| Öğrenci ve Personel Yemekhanesi | | | |
| Kantin - Kafeterya | | | |
| TOPLAM | | | |

1.2.2. Lojmanlar

Tablo 4: Lojman

| | Adet | Kapalı Alanı (m ²) |
|---------------|------|--------------------------------|
| Misafirhane | - | - |
| Lojman | - | - |
| TOPLAM | - | - |

1.2.3. Öğrenci Yurtları

1.2.4. Spor Tesisleri

Tablo 5: Spor Tesisleri

| YERLEŞKE ADI | Kapalı Spor Tesisi | | Açık Spor Tesisi | |
|------------------------|--------------------|------------------------|------------------|------------------------|
| | Adet | Alan (m ²) | Adet | Alan (m ²) |
| Karacaoğlan Yerleşkesi | - | - | - | - |
| Meslek Yüksek Okulları | | | | |
| TOPLAM | | | | |

1.3. Hizmet Alanları

Tablo 7: Hizmet Alanları

| HİZMET ALANLARI | Büro Sayısı | Alan (m ²) | Kullanan Kişi Sayısı |
|-----------------------------------|-------------|------------------------|----------------------|
| Akademik Personel Hizmet Alanları | 60 | 1200 | 63 |
| İdari Personel Hizmet Alanları | 13 | 300 | 15 |
| TOPLAM | 73 | 1500 | 78 |

(31.12.2024 verilerine göre doldurulmalıdır).

1.4. Taşıtlar

1.4.1 Mevcut Taşıtlar

Tablo 8: Mevcut Taşıtlar

| TAŞIT CİNSİ | Göreve Tahsis Edilmiş Kuruma Ait Taşıt | Hizmet Alım Yoluyla Edinilmiş Taşıtlar | TOPLAM |
|--------------------------------------------------|----------------------------------------|----------------------------------------|--------|
| Binek Otomobil | | | |
| Arazi binek (En az 4, en çok 8 kişilik) | | | |
| Minibüs (Sürücü dâhil en fazla 15 kişilik) | | | |
| Pick-up (Kamyonet, şoför dâhil 3 veya 6 kişilik) | | | |
| Otobüs (Sürücü dâhil 34 kişilik) | | | |
| Otobüs (Sürücü dâhil 52 kişilik) | | | |
| ... | | | |
| TOPLAM | | | |

(31.12.2024 verilerine göre doldurulmalıdır).

1.4.2. Mevcut İş Makineleri

Tablo 9: Mevcut İş Makineleri

| TAŞITIN CİNSİ | Göreve Tahsis Edilmiş Kuruma Ait Taşıt |
|---------------------------|----------------------------------------|
| Kepçe | |
| İtmeli Çim Biçme Makinesi | |
| Çim Biçme Traktörü | |
| Motorlu El Tırpanı | |
| Yaprak Toplama Makinesi | |
| Çapa Makinesi | |
| Küçük Traktör | |
| Büyük Traktör | |
| Küçük Römork | |
| Büyük Römork | |
| Elektrikli Bisiklet | 1 |
| TOPLAM | 1 |

1.5. Taşınmazlar

1.5.1. Mülkiyet Durumuna göre Taşınmazların Dağılımı

Tablo 10: Mülkiyet Durumuna Göre Taşınmazların Dağılımı (31.12.2024 verilerine göre doldurulmalıdır).

| YERLEŞKE ADI | Mülkiyet Durumuna Göre Taşınmazlar (m ²) | | | TOPLAM (m ²) | Açıklama |
|------------------------|------------------------------------------------------|--------------------------|-------|--------------------------|----------|
| | Üniversite | Maliye Hazine (Tahsisli) | Diğer | | |
| Bahçe MYO | | | | | |
| Düziçi MYO | | | | | |
| Kadirli MYO | | | | | |
| Karacaoğlan Yerleşkesi | | | | | |
| TOPLAM | | | | | |

1.5.2. Mülkiyet Durumuna Göre Kapalı Alanların Dağılımı

Tablo 11: Kapalı Alanların Dağılımı (31.12.2024 verilerine göre doldurulmalıdır).

| YERLEŞKE ADI | Kullanımdaki Kapalı Alan (m ²) | İnşaat Halindeki Kapalı Alan (m ²) | TOPLAM (m ²) |
|------------------------|--------------------------------------------|------------------------------------------------|--------------------------|
| Bahçe MYO | | | |
| Düziçi MYO | | | |
| Kadirli MYO | | | |
| Karacaoğlan Yerleşkesi | | | |
| TOPLAM | | | |

1.5.3. Kapalı Mekânların Hizmet Alanlarına Göre Dağılımı

Tablo 12: Kapalı Mekânların Hizmet Alanlarına Göre Dağılımı (31.12.2025 verilerine göre doldurulmalıdır).

| YERLEŞKE ADI | HİZMET ALANLARI (m ²) | | | | | | | |
|------------------------|-----------------------------------|--------|---------|----------|--------|------|-------|--------|
| | Eğitim | Sağlık | Barınma | Beslenme | Kültür | Spor | Diğer | Toplam |
| Bahçe MYO | | | | | | | | |
| Düziçi MYO | | | | | | | | |
| Kadirli MYO | | | | | | | | |
| Karacaoğlan Yerleşkesi | | | | | | | | |
| TOPLAM | | | | | | | | |

1.6. Ambar, Arşiv Alanları ve Atölyeler

Tablo 13: Ambar, Arşiv Alanları ve Atölyeler (31.12.2025 verilerine göre doldurulmalıdır).

| | Adet | Alan (m ²) |
|----------------|------|------------------------|
| Ambar Alanları | 2 | 56 |
| Arşiv Alanları | | |
| Atölyeler | | |
| Depo | | |
| TOPLAM | 2 | 56 |

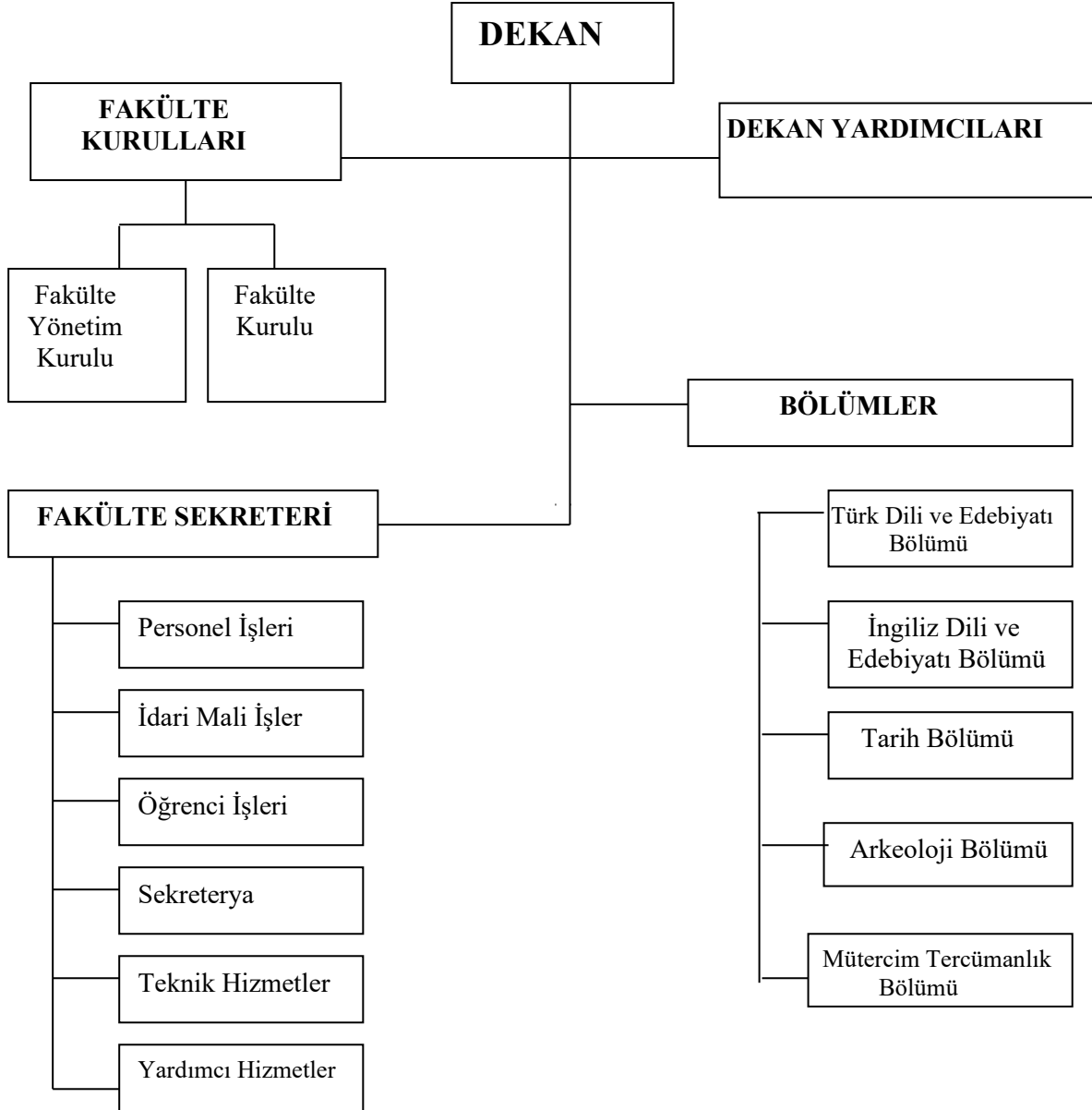
| OSMANİYE KORKUT ATA ÜNİVERSİTESİ İNSAN VE TOPLUM BİLİMLERİ FAKÜLTESİ | |
|-----------------------------------------------------------------------------|----------------------------------------------------------------------------------------------------------------------------------------------------------------------|
| Osmaniye Korkut Ata Üniversitesi | Osmaniye Korkut Ata Üniversitesi, 29/05/2007 tarih ve 26536 sayılı Resmi Gazete’de yayımlanarak yürürlüğe giren 5662 sayılı Kanun’un Ek 84. Maddesi ile kurulmuştur. |
| → İnsan ve Toplum Bilimleri Fakültesi | Osmaniye Korkut Ata Üniversitesine bağlı olarak 04 Ağustos 2023 tarih ve 32269 sayılı Resmi Gazetede yayımlanarak yürürlüğe giren 7477 sayılı Kanunla kurulmuştur. |

2. Örgüt Yapısı

Birim teşkilat şeması aşağıdaki örnek şema gibi hiyerarşik yapıyı gösterecek şekilde oluşturularak örgütsel yapı hakkında bilgi verilecektir.

OSMANİYE KORKUT ATA ÜNİVERSİTESİ ÖRGÜT YAPISI

Şekil 1: Birim Teşkilat Şeması

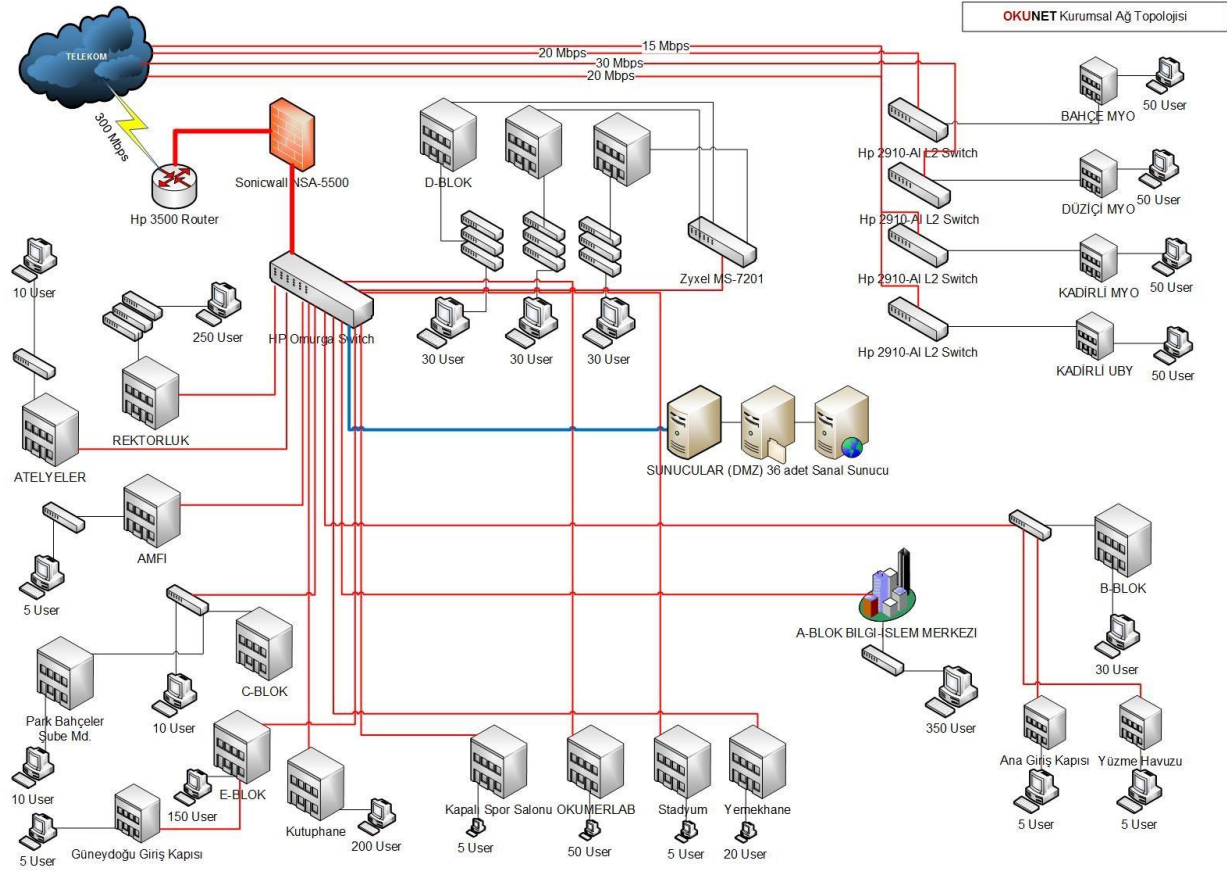


2.1. Akademik Birimler

İdari Birimler

3. Bilgi ve Teknolojik Kaynaklar

3.1. Yazılım ve Bilgisayarlar



Şekil 2: Osmaniye Korkut Ata Üniversitesi Ağ Planı

Tablo 14: Osmaniye Korkut Ata Üniversitesinin Yararlandığı Bilişim Hizmetleri

| Adı | Dns Adı | İşlevi | Servisleri |
|-----------------------------------------------------------------|-------------------------------------------------------------------------------------------------------|---------------------------------|-------------------------------------------------------|
| Web Sunucular WebServer1 WebServer2 WebServer3 WebServer4 | www.osmaniye.edu.tr Diğer Tüm Birimlere Ait Web Sayfaları | Web Yayını | IIS, Apache,MySQL,SMTP |
| Mail Sunucular Personel ve Öğrenci Sunucuları | mail.osmaniye.edu.tr ogr.oku.edu.tr | E-Posta | Zimbra Collaboration Suite (Linux Sürümü) |
| İsim Sunucuları (DNS) Ns1 +Ns2 + Ns3 | ns1.osmaniye.edu.tr ns2.osmaniye.edu.tr ns3.osmaniye.edu.tr | DNS | Linux Bind |
| Kütüphane Otomasyonu | library.osmaniye.edu.tr | Kütüphane Katalog | Yordam Kütüphane Otomasyonu |
| Açık Erişim Sistemi | acikerisim.osmaniye.edu.tr | Açık Erişim ve Arşiv İşleri | Dspace Açık Erişim Sistemi |
| Öğrenci İşleri Otomasyonu | obs.osmaniye.edu.tr | Öğrenci İşleri | Proliz Öğrenci İşleri Otomasyonu |
| EBYS Sistemi | ebys.osmaniye.edu.tr | Elektronik Yazışma | CBKSoft Ebys Otomasyonu |
| Kablosuz Ağ Kontrol Sistemi | okugate.osmaniye.edu.tr | Kablosuz Ağ Trafik Kontrolü | Kablosuz Ağ Kontrol Sistemi |
| Proxy Erişimi | proxy.osmaniye.edu.tr | Proxy ağ geçidi | Proxy Hizmeti |
| Uzaktan Eğitim | uzemmoodle.osmaniye.edu.tr uzemconnect.osmaniye.edu.tr | Uzaktan Eğitim | Uzaktan Eğitim Hizmeti |
| Elektronik Belge ve Doküman Yönetim Sistemi | ebysapp.osmaniye.edu.tr ebysdata.osmaniye.edu.tr | Elektronik Yazışma | EBYS Hizmeti |
| Yabancı Uyruklu Öğrenci Bilgi Sistemi | obs.osmaniye.edu.tr | Öğrenci İşleri | Yabancı Uyruklu Öğrenci Seçme ve Takip Servisleri |
| Kartlı Geçiş ve Yemekhane Takip Sistemi | okukart.osmaniye.edu.tr | Yemekhane ve Giriş-Çıkış Takibi | Giriş-Çıkış, Araç Takip, Yemekhane Kontrol Servisleri |
| IP Kamera Sistemi | Local Storage | Güvenlik Takibi | IP Kamera Kayıt ve İzleme Servisi |
| Dijital Signage | ds.osmaniye.edu.tr | Yerleşke Dijital Yayın | Dijital Yayın Görüntüleme Servisi |
| Kablosuz Bağlantı Hizmeti | eduroam.osmaniye.edu.tr | Kablosuz İnternet Hizmeti | Kablosuz İnternet Servisleri |
| Teknik Servis Hizmetleri | destek.osmaniye.edu.tr | Teknik Servis Hizmetleri | Arıza Destek Servisi |
| | | | |

(31.12.2024 verilerine göre doldurulmalıdır).

3.2. Meslek Yüksekokullarının Network Altyapısı

Tablo 15: Meslek Yüksek Okullarının Network Alt Yapısı (31.12.2024 verilerine göre doldurulmalıdır).

| | Bağlı Bulunan Telekom Santrali | En Yakın Fiber Mesafesi (m) | Bağlantı Hızı |
|--------------------------------|--------------------------------|-----------------------------|---------------|
| Düziçi MYO | Osmaniye | | |
| Bahçe MYO | Bahçe | | |
| Kadirli MYO | Kadirli | | |
| Kadirli Uygulamalı Bilimler YO | Kadirli | | |

3.3. Teknolojik Kaynaklar

Tablo 16: Teknolojik Kaynaklar (31.12.2024 verilerine göre doldurulmalıdır).

| Teknolojik Kaynaklar | Adet |
|-----------------------------|------|
| Dizüstü bilgisayar sayısı | 40 |
| Fiziki Sunucu Sayısı | |
| KIOSK Tarama Ünitesi | |
| Masa üstü bilgisayar sayısı | 115 |
| Sanal Sunucu Sayısı | |
| Tablet (PC) | |
| Yazılımlar | |
| | |

3.4. Kütüphane Kaynakları

Kütüphaneye ait tüm değerler detaylı olarak verilmelidir.

3.5. Diğer Bilgi ve Teknolojik Kaynaklar

Tablo 17: Diğer Bilgi ve Teknolojik Kaynaklar (31.12.2024 verilerine göre doldurulmalıdır).

| Teknolojik Kaynaklar | İdari Amaçlı (Adet) | Eğitim Amaçlı (Adet) | TOPLAM |
|----------------------------------|---------------------|----------------------|--------|
| Akıllı Tahta | | | |
| Barkot Yazıcı | 1 | | 1 |
| Barkot Yazıcıları ve Okuyucuları | | | |
| Baskı Makinası | 1 | | 1 |
| Büro Tipi Buzdolabı | | 3 | 3 |
| DVD Player | | | |
| Faks | | | |
| Fotoğraf Makinesi | | | |
| Fotokopi Makinesi | 2 | 4 | 6 |
| Güvenlik Kamerası | 56 | | 56 |
| Güvenlik Kamerası Kayıt Cihazı | | | |
| Kamera | | | |
| Mikroskoplar | | 23 | 23 |
| Müzik Setleri | | 11 | 11 |
| Projeksiyon | | 64 | 64 |
| Slâyt Makinesi | | | |
| Tarayıcılar | 4 | 1 | 5 |
| Televizyonlar | | | |
| Tepegöz | | | |
| Yazıcı | 16 | 8 | 20 |
| | | | |

4. İnsan Kaynakları

Birimlerin faaliyet dönemi sonunda mevcut insan kaynakları, istihdam şekli, hizmet sınıfları, kadro unvanları bilgilerine yer verilir. Ayrıca personel ihtiyacı ve personel fazlasına ilişkin bilgilere de yer verilir.

4.1. Akademik Personelin Kadro ve İstihdam Şekline Göre Dağılımı

Tablo 18: Akademik Personelin Kadro ve İstihdam Şekline Göre Dağılımı

| ÜNVAN | Kadroların Doluluk Oranına Göre | | | Kadroların İstihdam Şekline Göre | |
|---------------------|---------------------------------|-----|--------|----------------------------------|--------------|
| | Dolu | Boş | Toplam | Tam Zamanlı | Yarı Zamanlı |
| Profesör | 5 | | | 5 | |
| Doçent | 11 | | | 11 | |
| Dr. Öğretim Üyesi | 17 | | | 17 | |
| Öğretim Görevlisi | 1 | | | 1 | |
| Araştırma Görevlisi | 16 | | | 16 | |
| TOPLAM | 50 | | | 50 | |

4.2. Yabancı Uyruklu Akademik Personel

4.3. Akademik Personelin Yurtdışı ve Yurtiçi Görevlendirmeleri

Tablo 19: Akademik Personelin Yurtdışı ve Yurtiçi Görevlendirmeleri Tablosu (2547/38/39)

| Ünvan | Yurtdışı Görevlendirme | Yurtiçi Görevlendirme | Toplam |
|---------------------|------------------------|-----------------------|--------|
| Profesör | - | 1 | 1 |
| Doçent | 1 | 2 | 3 |
| Dr. Öğretim Üyesi | 4 | 4 | 8 |
| Öğretim Görevlisi | - | - | - |
| Araştırma Görevlisi | 1 | 13 | 14 |
| TOPLAM | 6 | 20 | 26 |

(31.12.2025 verilerine göre doldurulmalıdır).

4.4. Akademik Personelin Yurtiçi Görevlendirmeleri

Tablo 20: Akademik Personelin Yurtiçi Görevlendirmeleri Tablosu (2547/40 (a),(b),(d))

| UNVAN | 2547/40-a | 2547/40-b | 2547/40-d | TOPLAM |
|---------------------|-----------|-----------|-----------|--------|
| Profesör | - | | - | - |
| Doçent | - | | - | - |
| Dr. Öğretim Üyesi | - | | - | - |
| Öğretim Görevlisi | - | | | - |
| Araştırma Görevlisi | - | | - | - |
| TOPLAM | - | | | - |

(31.12.2024 verilerine göre doldurulmalıdır).

4.5. Akademik Personelin Ücretli Olarak Üniversitemizde Görevlendirilmeleri

Tablo 21: Akademik Personelin Ücretli Olarak Üniversitemizde Görevlendirilmeleri (2547/31)

| ÜN VAN | Ders Saat Ücretli Görevlendirilen Akademik Personel Sayısı |
|-------------------|------------------------------------------------------------|
| Öğretmen | - |
| Avukat | - |
| Kaymakam | - |
| Müftü | - |
| Öğretim Görevlisi | - |
| TOPLAM | - |

(31.12.2024 verilerine göre doldurulmalıdır).

4.6. Akademik Personelin Anabilim Dallarına Göre Dağılımı**Tablo 22: Akademik Personelin Anabilim Dallarına Göre Dağılımı**

| Anabilim Dalları | Profesör | Doçent | Dr. Öğr. Üyesi | Öğretim Görevlisi | Araştırma Görevlisi | Uzman | Toplam |
|-------------------------------------|----------|--------|----------------|-------------------|---------------------|-------|--------|
| Yeni Türk Dili | 1 | - | 1 | - | 1 | - | 3 |
| Yeni Türk Edebiyatı | 1 | - | 2 | - | - | - | 3 |
| Eski Türk Edebiyatı | 1 | - | 1 | - | 1 | - | 3 |
| Eski Türk Dili | - | 1 | 2 | - | 1 | - | 4 |
| Türk Halk Edebiyatı | - | 1 | - | - | 1 | - | 2 |
| Türk Lehçeleri ve Edb. | 1 | - | - | - | 1 | - | 2 |
| İngiliz Dili ve Edb. | 1 | - | 4 | 1 | 3 | - | 9 |
| Osmanlı Müesseseleri ve Med. | - | - | 1 | - | - | - | 1 |
| Türkiye Cumhuriyeti Tarihi | - | 2 | - | - | - | - | 2 |
| Eskiçağ Tarihi | - | 1 | 1 | - | - | - | 2 |
| Yeniçağ Tarihi | - | - | 1 | - | 1 | - | 2 |
| Ortaçağ Tarihi | - | 1 | - | - | 1 | - | 2 |
| Yakınçağ Tarihi | - | 1 | - | - | 1 | - | 2 |
| Genel Türk Tarihi | - | 1 | - | - | 1 | - | 2 |
| Protohistorya ve Önasya Arkeolojisi | - | - | 1 | - | 1 | - | 2 |
| Klasik Arkeoloji | - | 2 | 1 | - | 2 | - | 5 |
| Prehistorya | - | - | - | - | - | - | - |
| Mütercim-Termümanlık (İngilizce) | 1 | - | 2 | - | 1 | - | 4 |

4.7. Akademik Personelin Yaş İtibariyle Dağılımı

Tablo 23: Akademik Personelin Yaş İtibariyle Dağılımı

| | 21-25 Yaş | 26-30 Yaş | 31-35 Yaş | 36-40 Yaş | 41-50 Yaş | 51 ve Üzeri | Toplam |
|-------------|-----------|-----------|-----------|-----------|-----------|-------------|--------|
| Kişi Sayısı | 0 | 4 | 7 | 13 | 20 | 8 | 52 |
| Yüzde (%) | 0 | 7,69 | 13,46 | 25 | 38,46 | 15,38 | 100 |

4.8. Akademik Personelin Hizmet Süreleri Dağılımı

Tablo 24: Akademik Personelin Hizmet Süreleri Oranlarına Göre Dağılımı

| | 1-3 Yıl | 4-6 Yıl | 7-10 Yıl | 11-15 Yıl | 16-20 Yıl | 21 ve Üzeri | TOPLAM |
|-------------|---------|---------|----------|-----------|-----------|-------------|--------|
| Kişi Sayısı | 2 | 3 | 4 | 12 | 5 | 17 | 52 |
| Yüzde (%) | 3,8 | 5,76 | 7,6 | 23,07 | 9,6 | 32,69 | 100 |

4.9. İdari Personel

İnsan kaynakları ile ilgili olarak idari personel kadrolarının doluluk oranı, eğitim durumu, hizmet süreleri ve yaş itibariyle dağılım değerleri Tablo 25-26-27-28-29'da verilmelidir.

Tablo 25: İdari Personel

| İDARİ PERSONEL (Kadroların Doluluk Oranına Göre) | Dolu | Boş | TOPLAM |
|--------------------------------------------------|------|-----|--------|
| Genel İdari Hizmetler | 10 | | 10 |
| Sağlık Hizmetleri Sınıfı | 1 | | 1 |
| Teknik Hizmetler Sınıfı | 1 | | 1 |
| Avukatlık Hizmetleri Sınıfı | - | | - |
| Yardımcı Hizmetler Sınıfı | - | | - |
| TOPLAM | 12 | | 12 |

(31.12.2024 verilerine göre doldurulmalıdır).

4.10. Engelli İdari Personelin Hizmet Sınıflarına Göre Dağılımı**Tablo 26: Engelli İdari Personelin Hizmet Sınıfına Göre Dağılımı**

| Hizmet Sınıfı | Unvanı | Engelli Personel Sayısı |
|-----------------------|----------------------|-------------------------|
| Genel İdari Hizmetler | Bilgisayar İşletmeni | - |
| | Memur | - |
| | Sekreter | - |
| Teknik Hizmetler | Teknisyen | - |
| | Programcı | - |
| Yardımcı Hizmetler | Hizmetli | - |
| | | |
| TOPLAM | | - |

(31.12.2024 verilerine göre doldurulmalıdır).

4.11. İdari Personelin Eğitim Durumu

Tablo 27: İdari Personelin Eğitim Durumu

| | İlköğretim | Lise | Ön Lisans | Lisans | Yüksek Lisans ve Doktora | TOPLAM |
|-------------|------------|------|-----------|--------|--------------------------|--------|
| Kişi Sayısı | - | 1 | 2 | 8 | 1 | 12 |
| Yüzde (%) | - | 8,33 | 16,66 | 66,66 | 8,33 | 100 |

4.12. İdari Personelin Yaş ve Hizmet Süresi İtibariyle Dağılımı

Tablo 28: İdari Personelin Yaş İtibariyle Dağılımı

| | 21–25 Yaş | 26–30 Yaş | 31–35 Yaş | 36–40 Yaş | 41–50 Yaş | 51 ve Üzeri | TOPLAM |
|-------------|-----------|-----------|-----------|-----------|-----------|-------------|--------|
| Kişi Sayısı | 1 | - | - | 7 | 2 | 2 | 12 |
| Yüzde (%) | 8,33 | - | - | 58,33 | 16,66 | 16,66 | 100 |

Tablo 29: İdari Personelin Hizmet Süreleri Oranlarına Göre Dağılımı Kişi Sayısı

| | 1-3 Yıl | 4-6 Yıl | 7-10 Yıl | 11-15 Yıl | 16-20 Yıl | 21-Üzeri | TOPLAM |
|-------------|---------|---------|----------|-----------|-----------|----------|--------|
| Kişi Sayısı | 1 | - | | 8 | - | 3 | 12 |
| Yüzde (%) | 8,33 | | | 66,66 | | 25 | 100 |

4.13. Sürekli İşçiler

Tablo 30: İşçilerin Çalıştıkları Pozisyonlara göre Dağılımı

| | Dolu | Boş | Toplam |
|-----------------|------|-----|--------|
| Sürekli İşçiler | 3 | - | 3 |
| TOPLAM | 3 | - | 3 |

4.14. Sürekli İşçilerin Hizmet Süreleri

Tablo 31: İşçilerin Hizmet Sürelerine Göre Dağılımı

| | 1–3 Yıl | 4–6 Yıl | 7–10 Yıl | 11–15 Yıl | 16–20 Yıl | 21-Üzeri |
|-------------|---------|---------|----------|-----------|-----------|----------|
| Kişi Sayısı | 1 | | 2 | - | - | - |
| Yüzde (%) | - | | 100 | - | - | - |

4.15. Sürekli İşçilerin Yaş İtibariyle Dağılımı

Tablo 32: Sürekli İşçilerin Yaş İtibariyle Dağılımı

| | 21–25 Yaş | 26–30 Yaş | 31–35 Yaş | 36–40 Yaş | 41–50 Yaş | 51-Üzeri |
|-------------|-----------|-----------|-----------|-----------|-----------|----------|
| Kişi Sayısı | - | - | | | 3 | - |
| Yüzde (%) | - | - | | | 100 | - |

4.16. İdari Personelin Atamasına İlişkin Bilgiler

Tablo 33'te 2025 yılında ataması yapılan ve göreve başlayan, yine bu yılda emekli olarak veya diğer nedenlerden dolayı üniversitemizden ayrılan personel sayıları belirtilmelidir.

Tablo 33: Personellerin Atamasına/Ayrılmasına İlişkin Bilgiler

| | 2025 Yılında Ataması Yapılan Personel Sayısı | 2025 Yılında Ayrılan Personel Sayısı | |
|-------------------|----------------------------------------------|--------------------------------------|-------|
| | | Emekli | Diğer |
| Akademik Personel | 4 | 0 | 0 |
| İdari Personel | 0 | 0 | 0 |
| TOPLAM | 4 | 0 | 0 |

(31.12.2024 verilerine göre doldurulmalıdır).

5. Sunulan Hizmetler

5.1. Eğitim Hizmetleri

Tablo 34: Osmaniye Korkut Ata Üniversitesi Öğrenci Sayıları

| BİRİM ADI | 1.ÖĞRETİM | | | 2.ÖĞRETİM | | | 1. ve 2. ÖĞRETİM | | |
|---------------------------------------------|-----------|-------|--------|-----------|-------|--------|------------------|-------|--------|
| | KIZ | ERKEK | TOPLAM | KIZ | ERKEK | TOPLAM | KIZ | ERKEK | TOPLAM |
| MYO (TOPLAM) | | | | | | | | | |
| Bahçe MYO | | | | | | | | | |
| Düziçi MYO | | | | | | | | | |
| Kadirli MYO | | | | | | | | | |
| Osmaniye MYO | | | | | | | | | |
| Sağlık Hizmetleri MYO | | | | | | | | | |
| YÜKSEKOKULLAR (TOPLAM) | | | | | | | | | |
| Beden Eğitimi ve Spor Yüksekokulu | | | | | | | | | |
| Yabancı Diller Yüksekokulu | | | | | | | | | |
| FAKÜLTELER (TOPLAM) | | | | | | | | | |
| İnsan ve Toplum Bilimleri Fakültesi | 832 | 527 | 1359 | 186 | 102 | 288 | 1018 | 629 | 1647 |
| İktisadi ve İdari Bilimler Fakültesi | | | | | | | | | |
| İlahiyat Fakültesi | | | | | | | | | |
| Kadirli Sosyal ve Beşeri Bilimler Fakültesi | | | | | | | | | |
| Mimarlık, Tasarım ve Güzel Sanatlar F. | | | | | | | | | |
| Mühendislik Fakültesi | | | | | | | | | |
| Sağlık Bilimleri Fakültesi | | | | | | | | | |
| Kadirli Uygulamalı Bilimler Fakültesi | | | | | | | | | |
| ENSTİTÜLER (TOPLAM) | | | | | | | | | |
| Sosyal Bilimler Enstitüsü | | | | | | | | | |
| Fen Bilimleri Enstitüsü | | | | | | | | | |
| GENEL TOPLAM | | | | | | | | | |

(31.12.2024 verilerine göre doldurulmalıdır).

Tablo 37: Yüksek Lisans ve Doktora Programları Öğrenci Sayıları

| ENSTİTÜLER | YÜKSEK LİSANS | | DOKTORA | TOPLAM |
|-----------------------------|---------------|--------|---------|--------|
| | TEZLİ | TEZSİZ | | |
| LİSANSÜSTÜ EĞİTİM ENSTİTÜSÜ | | | | |
| TOPLAM | | | | |

(31.12.2024 verilerine göre doldurulmalıdır).

5.1.1. Engelli Öğrenci Sayıları

Tablo 35: Engelli Öğrenci Sayıları

| | I.ÖĞRETİM | | II. ÖĞRETİM | | TOPLAM |
|-----------------------|-----------|-----|-------------|-----|--------|
| | ERKEK | KIZ | ERKEK | KIZ | |
| MESLEK YÜKSEKOKULLARI | | | | | |
| YÜKSEKOKULLAR | | | | | |
| FAKÜLTELER | - | 4 | 4 | 1 | 9 |
| ENSTİTÜLER | | | | | |
| | | | | | |
| TOPLAM | | | | | |

(31.12.2024 verilerine göre doldurulmalıdır).

5.1.2. Sınıflara Göre Öğrenci Dağılımı

Osmaniye Korkut Ata Üniversitesi öğrencilerinin sınıflara göre dağılım sayıları Tablo 36'da verilmiştir.

Tablo 36: Sınıflara Göre Öğrenci Dağılımı (31.12.2024 verilerine göre doldurulmalıdır).

| | HAZIRLIK | 1.SINIF | 2. SINIF | 3. SINIF | 4. SINIF | TOPLAM |
|-----------------------|----------|---------|----------|----------|----------|--------|
| MESLEK YÜKSEKOKULLARI | | | | | | |
| YÜKSEKOKULLAR | | | | | | |
| FAKÜLTELER | 130 | 399 | 313 | 260 | 521 | 1623 |
| ENSTİTÜLER | | | | | | |
| | | | | | | |
| TOPLAM | | | | | | |

5.1.3. Yüksek Lisans ve Doktora Programları Öğrenci Sayıları

5.1.4. Çift Anadal ve Yandal Programına Katılan Öğrenci Sayısı

Tablo 38: Çift Anadal ve Yandal Programına Katılan Öğrenci Sayısı

| | ÇİFT ANADAL PROGRAMI | YANDAL PROGRAMI | TOPLAM |
|-------------------------------------|----------------------|-----------------|--------|
| İNSAN VE TOPLUM BİLİMLERİ FAKÜLTESİ | - | - | - |
| TOPLAM | - | - | - |

5.1.5. Disiplin Cezaları

Tablo 39: Disiplin Cezaları (31.12.2024 verilerine göre doldurulmalıdır).

| DÖNEM İÇİNDE CEZA ALANLAR | | | | | | | |
|---------------------------|-----|--------|-----|--------------|-----|---------|-----|
| Uyarma | | Kınama | | Uzaklaştırma | | Çıkarma | |
| Erkek | Kız | Erkek | Kız | Erkek | Kız | Erkek | Kız |
| - | - | - | - | - | - | - | - |

5.1.6. Yatay Geçişle Üniversitemize Gelen Öğrencilerin Sayıları

Tablo 40: Yatay Geçiş İle Üniversitemize Gelen Öğrenci Sayıları

| BİRİM ADI | GELEN ÖĞRENCİ SAYISI |
|-------------------------------------|----------------------|
| İNSAN VE TOPLUM BİLİMLERİ FAKÜLTESİ | 4 |
| TOPLAM | 4 |

5.1.7. Dikey Geçişle Üniversiteye Gelen Öğrenci Sayısı

Tablo 41: Dikey Geçiş İle Üniversitemize Gelen Öğrenci Sayıları (31.12.2024 verilerine göre doldurulmalıdır).

| BİRİM ADI | Gelen Öğrenci Sayısı |
|-------------------------------------|----------------------|
| İNSAN VE TOPLUM BİLİMLERİ FAKÜLTESİ | 5 |
| TOPLAM | 5 |

Tablo 42: Yabancı Uyruklu Öğrencilerin Geldikleri Ülke ve Birimlere Göre Dağılımı

| Birim Adı | Geldiği Ülke | Cinsiyeti | | Toplam |
|-------------------------------------|--------------|-----------|-------|--------|
| | | Kız | Erkek | |
| İNSAN VE TOPLUM BİLİMLERİ FAKÜLTESİ | Azerbaycan | | | |
| | Suriye | | | |
| | Türkiye | | | |
| | Azerbaycan | | | |
| | Türkmenistan | | | |
| TOPLAM | | | | |

(31.12.2024 verilerine göre doldurulmalıdır).

5.1.8. Öğrenci Kontenjanları

| BİRİMİ | B Ö L Ü M | ÖSS Kontenjanı | ÖSS Sonucu Yerleşen | ÖSS Sonucu Kayıt Yaptıran | Doluluk Oranı (%) |
|-------------------------------------------------------------|---------------------------|-------------------|---------------------------|------------------------------|----------------------|
| İNSAN VE TOPLU M BİLİM LERİ FAKÜL TESİ | Arkeoloji | 30 | 30 | 30 | 100 |
| | Tarih | 24 | 24 | 24 | 100 |
| | Türk Dili ve Edebiyatı | 24 | 24 | 24 | 100 |
| | İngiliz Dili ve Edebiyatı | 60 | 60 | 60 | 100 |
| | Mütercim-Tercümanlık | 60 | 60 | 60 | 100 |
| TOPLAM | | 198 | 198 | 198 | 100 |

5.1.9. Kaydı Silinen Öğrenci Sayısı

Osmaniye Korkut Ata Üniversitesi'nden çeşitli nedenlerle ayrılan öğrencilerin sayıları ve toplam öğrenci sayısına göre yüzdesi Tablo 44'te verilmelidir.

Tablo 44: Kaydı Silinen Öğrenci Sayıları (31.12.2024 verilerine göre doldurulmalıdır).

| | Kendi İsteği ile Ayrılan | Öğretim Ücreti ve Katkı Payı Yatırmayanlar | Başarısızlık (Azami Süre) | Yüksek Öğretimden Çıkarma | Yatay Geçiş | Diğer | TOPLAM |
|-------------------------------------|--------------------------|--------------------------------------------|---------------------------|---------------------------|-------------|-------|--------|
| İNSAN VE TOPLUM BİLİMLERİ FAKÜLTESİ | 2 | - | - | - | - | - | 2 |
| TOPLAM | 2 | | | | | | 2 |

5.2. Diğer Eğitim Hizmetleri

5.3. Diğer Hizmetler

5.3.1. Öğrenci Kolları

Tablo 45: Faaliyette Olan Kulüpler (31.12.2024 verilerine göre doldurulmalıdır).

| Sıra No | Kulüp Adı | Danışman Öğretim Elemanı |
|---------|-----------|---------------------------------------------------------|
| 1 | 1 | OKÜ Tarih Topluluğu |
| 2 | 2 | OKÜ DELL-TALKS Kulübü(İngiliz dili ve edebiyatı kulübü) |
| 3 | 3 | OKÜ Kültür ve Edebiyat Kulübü |
| 4 | 4 | OKÜ Çeviri Kulübü |

5.3.2. Sportif Etkinlikler

5.3.3. Kültürel Etkinlikler

6. Yönetim ve İç Kontrol Sistemi

6.1. Yönetim

6.2. İç Kontrol

| | | |
|----------------------------------------|----------------------|--------------------------------------------------------------------------------------------------------------------------------------------------------|
| İnsan ve Toplum Bilimleri Fakültesi | Doç. Dr. Taner TURAN | Doç. Dr. Enes YILDIZ Dr. Öğr. Üyesi Murat DOĞAN Fak. Sek. Serpil HİÇYILMAZ Bilgisayar İşletmeni İpek OKTAY Bilgisayar İşletmeni Ali ÇİFTÇİ |
|----------------------------------------|----------------------|--------------------------------------------------------------------------------------------------------------------------------------------------------|

6.2.1 İç Kontrolün amaçları

6.2.2 İç Kontrolün Standartları

6.2.3 İç Kontrole İlişkin Yetki ve Sorumluluklar



II. AMAÇ ve HEDEFLER

A. Birim Amaç ve Hedefleri.

Tablo 46: Stratejik Amaçlar ve Hedefler

| Stratejik Amaçlar | Stratejik Hedefler |
|-----------------------------------------------------------------------------------------------------------------------------------------------------------------------------------------------------------------------------|--------------------------------------------------------------------------------------------------------------------------------------------------------------------------------------------------------------------------------------------------------------------------------------------------------------------------------------------------------------------------------------------------------------------------------------------------------------------------------------------------------------------------------------------------------------------------------------------------------------------------------------------------------------------------------------------------------------|
| 1. 1. . Stratejik Amaç-1 İnsan ve Toplum Bilimleri Fakültesi'nin amacı 2547 sayılı Kanununun 1 inci maddesinde belirtilen amaca esas olarak, aynı Kanunun 12 nci maddesinde belirtilen görevleri yerine getirmektir. | 1.1. Ülkemizin bilimsel, kültürel ve toplumsal gelişimine katkı sağlayacak; etik değerlere sahip, eleştirel düşünebilen, toplumsal sorunlara duyarlı, sürdürülebilir kalkınma hedefleri doğrultusunda çözüm üretebilen bireyler yetiştirmektir. 1.2. Ulusal ve uluslararası düzeyde ilgiyle izlenen, insan ve toplum odaklı bilimsel araştırmalar gerçekleştirmek; bu araştırmaları akademik yayınlar, projeler ve iş birlikleri aracılığıyla bilim dünyasına kazandırmaktır. 1.3. İnsan ve toplum bilimleri alanlarında bilgi üretimini teşvik ederek; elde edilen bilimsel bulguları eğitim, kültür, ekonomi ve yönetim gibi sektörlerin gelişimine katkı sağlayacak şekilde uygulamaya aktarmaktır. |
| 2. | 2.1. 2.2. |

A. . Temel Politika ve Öncelikler

Temel Politikalar

İnsan ve Toplum Bilimleri Fakültesinin temel politikası ülkemizin gelişmesini sağlayacak bilimsel araştırmaları yapmak ve araştırma sonuçlarının uygulanışını izleyerek yeni bilimsel çıktılar üretmek ve sonuçlandırmaktır.

Öncelikler

Fakültemiz temel politikalarına esas olmak üzere, güncel teknolojik olanaklara sahip “Bilgisayar Laboratuvarı” öncelikle Fakültemize kazandırıp, bu sayede bilimsel düşünme ve uygulama yeteneği gelişmiş bir şekilde mezun edilecek araştırmacı bilim insanlarının yetiştirilmesi öncelikli hedefimizdir.

B. Diğer Hususlar

Üniversitemizin bulunduğu ilin ve bölgenin ihtiyaçlarını gözeterak gerekli politikaları üretmek, bilgi, deneyim ve görüşlerini ilgili kişi ve kuruluşlarla paylaşmak, gerekli çözümleri üretmek için projeler geliştirmek.



III. FAALİYETLERE İLİŞKİN BİLGİ VE DEĞERLENDİRMELER

Kamu İdarelerince Hazırlanacak Faaliyet Raporları Hakkında Yönetmeliğin 18. maddesi (c) bendi “Faaliyetlere İlişkin Bilgi ve Değerlendirmeler” başlığı altında “Bu bölümde, mali bilgiler ile performans bilgilerine detaylı olarak yer verilir” hükmü gereğince doldurulacaktır.

A-Mali Bilgiler

Kamu İdarelerince Hazırlanacak Faaliyet Raporları Hakkında Yönetmeliğin 18. maddesi (c)-1 gereğince mali bilgiler başlığı altında;

- Kullanılan kaynaklara,
- Bütçe hedef ve gerçekleştirmeleri ile meydana gelen sapmaların nedenlerine,
- Varlık ve yükümlülükler ile yardım yapılan birlik, kurum ve kuruluşların faaliyetlerine ilişkin bilgilere,
- Temel mali tablolara ve bu tablolara ilişkin açıklamalara yer verilir.

Ayrıca, iç ve dış mali denetim sonuçları hakkındaki özet bilgiler de bu başlık altında yer alır.

1. Bütçe Uygulama Sonuçları

1.1 2025 Yılı Bütçe Uygulama Sonuçları

Tablo 48: 2025 Bütçe Uygulama Sonuçları

| Kurumsal Sınıflandırma | | | | Fonksiyonel Sınıflandırma | | | | Finans Tipi | Ekonomik Sınıf | | 2024 YILI | | | | |
|------------------------|-----|-----|------|---------------------------|----|-----|----|-------------|----------------|-------|-------------------|---------------------------|------------------|--------------------|---------------|
| I | II | III | IV | I | II | III | IV | I | I | II | Başlangıç Ödeneği | Eklene (+) Düşülen (-) | Yıl Sonu Ödeneği | Yıl Sonu Harcaması | Yılsonu Kalan |
| 62 | 239 | 756 | 4992 | 482 | 15 | 0 | 0 | 02 | 02 | 04 | 2.000 | 0 | 2.000 | 0 | 2000 |
| 62 | 239 | 756 | 4992 | 482 | 15 | 0 | 0 | 13 | 01 | 01 | 243.500 | 0 | 243.500 | 243.090,42 | 409,58 |
| 62 | 239 | 756 | 4992 | 482 | 15 | 0 | 0 | 02 | 02 | 01 | 8.328.318 | 0 | 8.328.318 | 5.733.147,87 | 2.595.170,13 |
| 62 | 239 | 756 | 4992 | 482 | 15 | 0 | 0 | 02 | 03 | 02 | 225.900 | 0 | 225.900 | 156.594 | 63.306 |
| 62 | 239 | 756 | 4992 | 482 | 15 | 0 | 0 | 13 | 03 | 02 | 60.800 | 0 | 60.800 | 0 | 60.800 |
| 62 | 239 | 756 | 4992 | 482 | 15 | 0 | 0 | 02 | 03 | 05 | 2.000 | 0 | 2.000 | 1.717,2 | 282,8 |
| 62 | 239 | 756 | 4992 | 482 | 15 | 0 | 0 | 02 | 03 | 03.10 | 1000 | 0 | 1.000 | 0 | 1000 |
| 62 | 239 | 756 | 4992 | 482 | 15 | 0 | 0 | 02 | 03 | 03.20 | 60.800 | 0 | 60.800 | 0 | 60.800 |
| 62 | 239 | 756 | 4992 | 482 | 15 | 0 | 0 | 02 | 01 | 01 | 46.753.000 | 0 | 46.753.000 | 46.752.029,45 | 970,55 |
| 62 | 239 | 756 | 4992 | 482 | 15 | 0 | 0 | 02 | 01 | 04 | 20.000 | 0 | 20.000 | 4.139,14 | 15.860,86 |
| BİRİM TOPLAMI | | | | | | | | | | | | | | | |

Ödeneklere ilişkin bilgiler, ikinci ekonomik düzeyde gösterilecektir.

1.2 2025 Yılı Bütçe Giderleri

Tablo 49: 38.82 OKÜ Ekonomik Sınıflandırmaya Göre Bütçe Giderleri İcmali (₺)

| Bütçe Giderleri | 2025 Yılı Bütçe Başlangıç Ödeneği | 2025 Yılı Sonu Toplam Ödenek | 2025 Yılı Gerçekleşen Harcama Toplamı | Gerçekleşme Oranı % |
|----------------------------------------------------|-----------------------------------|------------------------------|---------------------------------------|---------------------|
| Personel Giderleri | 76.956.262 | 76.956.262 | 54.214.959,63 | %77 |
| Sosyal Güvenlik Kurumlarına Devlet Primi Giderleri | 8.328.318 | 8.328.318 | 5.733.147,87 | %80 |
| Mal ve Hizmet Alım Giderleri | 413.800 | 413.800 | 79.861,20 | %22 |
| Cari Transferler | | | | |
| Sermaye Giderleri | | | | |
| Sermaye Transferleri | | | | |
| BÜTÇE GİDERLERİ TOPLAMI | | | | |

2. Temel Mali Tablolara İlişkin Açıklamalar

Bütçe hedef ve gerçekleştirmeleri ile meydana gelen sapmaların nedenleri;

Bu bölümde; kullanılan kaynaklar (personel giderleri, mal ve hizmet alımları, varsa cari transferler ve sermaye giderleri) toplam olarak gösterilerek, bütçe hedef ve gerçekleştirmeleri ile meydana gelen sapmaların nedenlerine yer verilir.

3. Mali Denetim Sonuçları

Birim iç ve dış mali denetim (yapıldı ise) raporlarında yer alan tespit ve değerlendirmeler ile bunlara karşı alınan veya alınacak önlemler ve yapılacak işlemlere bu başlık altında yer verilir. Varsa 2024 yılı için Sayıştay sorguları ile nedenleri ve iç denetim sonuçlarına bu bölümde yer verilir.

4. Diğer Hususlar

Bu başlık altında, yukarıdaki başlıklarda yer almayan ancak birimin mali durumu hakkında gerekli görülen diğer konulara yer verilir.

B. Performans Bilgileri

1. Faaliyet ve Proje Bilgileri

1.1. Faaliyet Bilgileri

1.1.1. Ulusal ve Uluslararası Etkinlik Sayısı

Tablo 50: 2025 Yılı Üniversite Etkinliklerine İlişkin Tablo (31.12.2025 verilerine göre doldurulmalıdır).

| Faaliyet Türü | Faaliyet Sayısı | | |
|---------------------|-----------------|--------------|--------|
| | Ulusal | Uluslararası | Toplam |
| Sempozyum ve Kongre | | 1 | 1 |
| Konferans | 8 | | 8 |
| Panel | | | |
| Seminer | | | |
| Söyleşi | 2 | | 2 |
| Konser | 1 | | 1 |
| Sergi | | | |
| Turnuva | | | |
| Teknik Gezi | 3 | | 3 |
| Eğitim Semineri | | | |
| TOPLAM | | | |

1.1.2. Öğrenci ve Personele Sunulan Barınma, Yemek ve Sağlık Hizmetleri

Tablo 51: Öğrenciye ve Personele Sunulan Barınma, Yemek ve Sağlık Hizmetleri

| | Barınma Hizmetleri | Yemek Hizmetleri | |
|---------------|--------------------------------------------|---------------------------------------|-------------------------------------|
| | Barınma Hizmetinden Yararlanan Kişi Sayısı | Ortalama Barınma Hizmeti Süresi (Gün) | Yemek Hizmetinden Yararlanan Sayısı |
| Öğrenci | | | |
| Personel | | | |
| TOPLAM | | | |

1.1.3. Sporcu Bilgileri

Tablo 52: Sporcu Bilgileri

| | Katılmıřın Spor Dalı Sayısı | Müsabakalara Katılan Kiři Sayısı | Kazanılan Madalya Sayısı | Milli Sporcu Sayısı |
|---------------|-----------------------------|----------------------------------|--------------------------|---------------------|
| Öğrenci | | | | |
| Personel | | | | |
| TOPLAM | | | | |

1.2. Yayınlarla İlgili Faaliyet Bilgileri

Tablo 53: İndekslere Giren Hakemli Dergilerde Yapılan Yayınlar

| YAYIN TÜRÜ | SAYISI |
|------------------------------------|--------|
| Uluslararası Makale (SCI GİREN) | 4 |
| Uluslararası Makale (SCI GİRMEYEN) | 14 |
| Ulusal Makale | 26 |
| Uluslararası Bildiri | 14 |
| Ulusal Bildiri | 3 |
| Kitap | 25 |

1.3. Proje Bilgileri

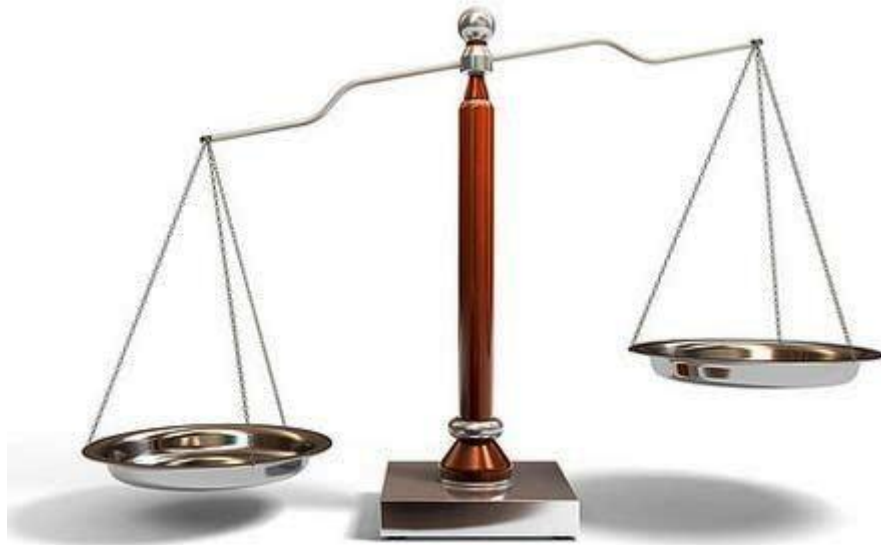
Tablo 54: Bilimsel Arařtırma Proje Sayısı

| PROJELER | ÖNCEKİ YILDAN DEVREDEN PROJELER | YIL İÇİNDE EKLENEN PROJELER | TOPLAM | YIL İÇİNDE TAMAMLANAN | TOPLAM ÖDENEK ₺ |
|----------|---------------------------------|-----------------------------|--------|-----------------------|-----------------|
| AB | | | | | |
| BAP | 2 | | | | 40.000 TL |
| DPT | | | | | |
| TÜBİTAK | 1 | 1 | | 1 | 2.593.045 TL |
| TÜSEB | | | | | |
| ... | | | | | |
| | | | | 1 | 2.633.045 TL |

Osmaniye Korkut Ata Üniversitesi tarafından 2024 yılında farklı ülkelerdeki üniversitelerle yapılan ikili anlaşmalar Tablo 55’te verilmelidir.

Tablo 55: Üniversiteler Arası Yapılan İkili Anlaşmalar

| ÜLKE ADI | ANLAŞMANIN İÇERİĞİ | ANLAŞMA SAYISI |
|-------------|--------------------------------|----------------|
| Macaristan | Erasmus Eğitim Alma-Ders Verme | Macaristan |
| Portekiz | Erasmus Eğitim Alma-Ders Verme | Portekiz |
| İtalya | Erasmus Eğitim Alma | İtalya |
| İtalya | Erasmus Ders Verme | İtalya |
| Fransa | Erasmus Ders Verme | Fransa |
| Fransa | Erasmus Eğitim Alma | Fransa |
| Romanya | Erasmus Eğitim Alma-Ders Verme | Romanya |
| Polonya | Erasmus Eğitim Alma-Ders Verme | Polonya |
| Bulgaristan | Erasmus Eğitim Alma-Ders Verme | Bulgaristan |
| Slovenya | Erasmus Eğitim Alma-Ders Verme | Slovenya |
| Slovakya | Erasmus Eğitim Alma-Ders Verme | Slovakya |



KURUMSAL KABİLİYET VE KAPASİTENİN DEĞERLENDİRİLMESİ

Kamu İdarelerinde Hazırlanacak Faaliyet Raporları Hakkında Yönetmeliğin 18. maddesi ç) Kurumsal Kabiliyet ve Kapasitenin Değerlendirilmesi: Bu bölümde orta ve uzun vadeli hedeflere ulaşılabilirliği sürecinde teşkilat yapısı, organizasyon yeteneği, teknolojik kapasite gibi unsurlar açısından içsel bir durum değerlendirmesi yapılarak idarenin üstün ve zayıf yönlerine yer verilir.

1. Güçlü Yönler

Tablo 56: Güçlü Yönler

| GÜÇLÜ YÖNLER | Sıralama |
|---------------------------------------------------------------------------------------------------------------------------------------------------------------|----------|
| Nitelikli ve tecrübeli öğretim elemanlarının varlığı | |
| Öğretim elemanı-öğrenci iletişiminin güçlü olması | |
| Osmaniye ilinin ekonomik yönden yaşanabilir olması | |
| Kredi Yurtlar Kurumuna ait yeterli kapasitede öğrenci yurdunun bulunması ve Karacaoğlan yerleşkesine yakın olması | |
| Fakültenin ana kampüste ve merkezi bir konumda bulunması | |
| Genç ve dinamik bir akademik ve idari kadroya sahip olması | |
| Eğitim ve öğretim ile araştırma faaliyetlerinin sürdürülebilmesi için gerekli fiziki koşulların (çalışma ofisleri, derslikler, laboratuvarlar vb.) bulunması. | |

2. Zayıf Yönler

Değişim programlarında işbirliği sayısının az olması,
öğretim elemanı istihdamında kadro sıkıntısı,
TÜBİTAK, AB, vb. proje sayısının az olması,
kampüs içinde öğrencilerin nitelikli vakit geçirebilecekleri çarşı, market, kafe, vb. tesis eksikliği,
mevcut doktora programı sayılarının azlığı,
öğrenci işleri ile ilgili aksaklıklar.

Tablo 57: Zayıf Yönler

| ZAYIF YÖNLER | Sıralama |
|--------------------------------|----------|
| Akademik personel yetersizliği | |
| İdari personelin eksikliği | |
| Hizmet personeli eksikliği | |

3. Fırsatlar

Formasyon eğitiminin verilebilmesi,
öğretim kadrosunun tecrübeli olması
ilimizin konumu ve yaşam koşullarının öğrenci açısından avantajları

Tablo 58: Fırsatlar

| FIRSATLAR | Sıralama |
|----------------------------------------------------------------------------------------------|----------|
| İnsan ve Toplum Bilimleri Fakültesi, zayıf yönlerini gidererek üstünlüklerini hayata geçirme | |

çabası içinde olup öğrencileri ve öğretim üyeleri ile çağdaş bilim yapmak ve ülke ihtiyaçlarına uygun kalifiye elemanlar yetiştirme yönünde çabalar sarf etmektedir.

4. Tehditler

Üniversite sayısının artması

Orta-öğretimdeki uygulamalara bağlı olarak gelen öğrencilerin analitik düşünme becerilerindeki azalma

Çevre illerde köklü üniversitelerin varlığı

Üniversite/Fakülte imkanlarının öğrencilerin beklentilerini tam olarak karşılayacak düzeyde olmaması

Fakülte bütçesinin yetersizliği.

Tablo 59: Tehditler

| TEHDİTLER | Sıralama |
|----------------------------------------------------------------------------------------------------------|----------|
| Yakın çevre illerde aynı bölümlerde eğitim-öğretim faaliyetlerini sürdüren köklü üniversitelerin olması. | |
| İlimizde öğrencilerin yararlanabileceği sosyal alanların yetersiz olması. | |

IV. ÖNERİ VE TEDBİRLER

İnsan ve Toplum Bilimleri Fakültesinde nitelikli öğrenci yetiştirilmesi için akademik ve idari personel ihtiyacının giderilmesi, ilgili büroların kurulması ve alanında tecrübeli elemanların istihdamı gereklidir. Fakültemiz bünyesinde faaliyet gösteren sosyal bölümlerde bulunan imkanlara ait mevcut eksikliklerin de (cihaz, bilgisayar vs.) giderilmesi ile fakültenin amacı olan bilgiyle donatılmış ve bildiğini uygulamaya aktarabilen aynı zamanda sanayideki iş gücüne katkı yapabilecek bilim insanları ve teknik elemanlar yetiştirilebilecektir.

HAZIRLAYAN

Adı ve Soyadı:

Serpil HİÇYILMAZ

Unvanı: Fakülte Sekreteri

Telefonu: 0 328 827 1000

EKLER

EK-1



MALİ HİZMETLER BİRİM YÖNETİCİSİNİN BEYANI

Harcama yetkilisi olarak yetkim dâhilinde; bu raporda yer alan bilgilerin güvenilir, tam ve doğru olduğunu beyan ederim.

Bu raporda açıklanan faaliyetler için idare bütçesinden harcama birimimize tahsis edilmiş kaynakların etkili, ekonomik ve verimli bir şekilde kullanıldığını, görev ve yetki alanım çerçevesinde iç kontrol sisteminin idari ve mali kararlar ile bunlara ilişkin işlemlerin yasallık ve düzenliliği hususunda yeterli güvenceyi sağladığını ve harcama birimimizde süreç kontrolünün etkin olarak uygulandığını bildiririm.

Bu güvence, harcama yetkilisi olarak sahip olduğum bilgi ve değerlendirmeler, iç kontroller, iç denetçi raporları ile Sayıştay raporları gibi bilgim dâhilindeki hususlara dayanmaktadır.

Burada raporlanmayan, idarenin menfaatlerine zarar veren herhangi bir husus hakkında bilgim olmadığını beyan ederim. (Osmaniye, 31.01.2025)

Adı-Soyadı
Unvanı