

T.C.

Osmaniye Korkut Ata Üniversitesi

2024

Yılı Performans Programı



Strateji Geliştirme Daire Başkanlığı

İÇİNDEKİLER

I. GENEL BİLGİLER.....	4
A- YETKİ, GÖREV VE SORUMLULUKLAR.....	5
B- TEŞKİLAT YAPISI.....	7
C- FİZİKSEL KAYNAKLAR.....	9
1. Fiziksel Yapı.....	9
1.1. Eğitim Alanları ve Derslikler.....	11
1.2. Sosyal Alanlar.....	11
1.2.1. Yemekhaneler ve Kantinler.....	11
1.2.2. Misafirhane.....	12
1.2.3. Öğrenci Yurtları.....	12
1.2.4. Spor Tesisleri.....	12
1.3. Hizmet Alanları.....	13
1.4. Taşıtlar.....	13
1.4.1. Mevcut Taşıtlar.....	13
1.4.2. Mevcut İş Makineleri.....	14
1.5. Taşınmazlar.....	15
1.5.1. Mülkiyet Durumuna Göre Taşınmazların Dağılımı.....	15
1.5.2. Mülkiyet Durumuna Göre Kapalı Alanların Dağılımı.....	16
1.5.3. Kapalı Mekânların Hizmet Alanlarına Göre Dağılımı.....	16
1.6. Ambar, Arşiv Alanları ve Atölyeler.....	16
2. Bilgi ve Teknolojik Kaynaklar.....	17
2.1. Yazılım ve Bilgisayarlar.....	17
2.2. Meslek Yüksekokullarının Network Altyapısı.....	20
2.3. Teknolojik Kaynaklar.....	20
2.4. Kütüphane Kaynakları.....	20
2.5. Diğer Bilgi ve Teknolojik Kaynaklar.....	22
D- İNSAN KAYNAKLARI.....	24
1. Personelin Demografik Dağılımı.....	24
E- DİĞER HUSUSLAR.....	27
1. Öğrenci Sayıları.....	27
2. Yabancı Uyruklu Öğrenci Sayıları.....	28
3. Engelli Öğrenci Sayıları.....	29
II. PERFORMANS BİLGİLERİ.....	30
A-TEMEL POLİTİKA VE ÖNCELİKLER.....	31
1. Kurumsal Gelişim.....	31
2. Eğitim-Öğretim.....	31
3. Bilimsel Araştırma.....	32
4. Toplum Hizmet ve Girişimcilik.....	32
5. Uluslararasılaşma.....	33
B- AMAÇ VE HEDEFLER.....	34
1. OKÜ' nün Misyon, Vizyon ve Temel Değerler.....	34
2. Stratejik Plan Amaç ve Hedefler.....	35
3. Alt Program Hedefleri ve Stratejik Plan İlişkisi.....	36
C- İDARE PERFORMANS BİLGİSİ.....	37
D-İDARENİN TOPLAM KAYNAK İHTİYACI.....	70
III. EKLER.....	72
1. EK-1.....	73
2. EK-2.....	74

TABLolar

Tablo 1: 2023 Yılı Fiziki Kapalı Alanlar	10
Tablo 2: Eğitim Alanları ve Derslikler	11
Tablo 3: Yemekhaneler ve Kantinler	11
Tablo 4: Misafirhaneler	12
Tablo 5: Spor Tesisleri.....	12
Tablo 6: Hizmet Alanları	13
Tablo 7: Mevcut Taşıtlar.....	13
Tablo 8: Mevcut İş Makineleri.....	14
Tablo 9: Mülkiyet Durumuna Göre Taşınmazların Dağılımı	15
Tablo 10: Kapalı Alanların Dağılımı.....	16
Tablo 11: Kapalı Mekânların Hizmet Alanlarına Göre Dağılımı.....	16
Tablo 12: Ambar, Arşiv Alanları ve Atölyeler.....	16
Tablo 13: OKÜ' nün Yararlandığı Bilişim Hizmetleri	19
Tablo 14: Meslek Yüksekokullarının Network Altyapısı	20
Tablo 15: Teknolojik Kaynaklar	20
Tablo 16: Kütüphane Kaynakları.....	21
Tablo 17: OKÜ Kütüphane Üye ve Hizmet İstatistikleri	21
Tablo 18: Ödünç Verme Servisi Hizmetleri (Kitap dışı materyaller).....	22
Tablo 19: Diğer Bilgi ve Teknolojik Kaynaklar.....	22
Tablo 20: Çok Yıllı Öğrenci Sayıları.....	23
Tablo 21: Gerçekleşen ve Tahmini Akademik ve İdari Personel Sayıları.....	23
Tablo 22: 2023 Yılı Akademik Personelin Kadro ve İstihdam Şekline Göre Doluluk Oranı	24
Tablo 23: 2023 Yılı İdari Personel Kadro Doluluk Sayıları.....	25
Tablo 24: OKÜ 2023 Yılı Öğrenci Sayıları	27
Tablo 25: OKÜ 2023 Yılı Yabancı Uyruklu Öğrenci Sayıları	28
Tablo 26: OKÜ 2023 Yılı Engelli Öğrenci Sayıları	29

RESİMLER

Resim 1: OKÜ Karacaoğlan Yerleşkesi	6
Resim 2: OKÜ Karacaoğlan Yerleşkesi.....	9
Resim 3: OKÜ Karacaoğlan Yerleşke Alanı İlkbahar	15

ŞEKİLLER

Şekil 1: Teşkilat Şeması.....	8
Şekil 2: Osmaniye Korkut Ata Üniversitesi Ağ Planı.....	18
Şekil 3: 2023 Yılı Akademik Personelin Kadro ve İstihdam Şekline Göre Doluluk Oranı	25
Şekil 4: 2023 Yılı İdari Personel Kadro Doluluk Oranları	26

SUNUŞ

Osmaniye Korkut Ata Üniversitesi 2007 yılında kurulmuş, kısa sürede öğrencilerin ve akademisyenlerin çağdaş ortamlarda eğitim-öğretim faaliyetlerini sürdürebilecekleri modern mekânlar hazırlayarak, gelecek için umut vaat eden bir üniversite olmuştur.

Osmaniye Korkut Ata Üniversitesi, bilgi üretme, aktarma, teknolojiye dönüştürme, beceri kazandırma, ufku açma işlevinin yanı sıra, aydınlık ve özgürlük merkezi olma, hoşgörü ile birlikte yaşama, demokrasi kültürüne katkı sunan bir bilim yuvası olma doğrultusunda hedeflerine hızlı adımlarla ilerlemektedir.

Osmaniye Korkut Ata Üniversitesi, hızla değişmekte olan yükseköğretim dünyasında konumunu güçlendirmesi için Türkiye ve dünyadaki gelişmeleri yakından takip ederek yeni fakülteler, yüksekokullar, bölümler ve programlar açmaktadır.

Üniversitemizin kullanımına tahsis edilen kamu kaynaklarının etkin ve verimli bir şekilde kullanılması sağlanırken, bölgenin sorunlarını giderecek çalışmalar-araştırmalar yaparak, bilgiyi reel alanda uygulayan öğrenciler yetiştirerek kendi gelişiminin yanı sıra bölgenin de refah ve huzuruna katkıda bulunan bir kurum olma yolunda emin adımlarla ilerlenmektedir.

Üniversitemizin 2024 Yılı Performans Programı; 5018 sayılı Kanunun 9'uncu maddesi ile Cumhurbaşkanlığı makamının 07/08/2019 tarihli ve 67 sayılı oluru ile idareler, 2020 yılından itibaren performans programlarını program bütçe esaslarına göre hazırlayacaklar hükmüne istinaden, Performans Programı Hakkında Yönetmelik" ile "Merkezi Yönetim Kapsamındaki Kamu İdarelerinin Performans Programlarının Program Bütçe Esaslarına Uygun Şekilde Hazırlanması Hakkında Usul ve Esaslar" kapsamında "Performans Programı Hazırlama Rehberine" uygun olarak, Üniversitemizin orta ve uzun vadeli amaçlarını ve bu amaçlar doğrultusunda belirlenmiş hedeflerini, bu hedeflere ulaşmak için tanımlanmış performans göstergelerini ve yürütülecek faaliyetlerin maliyetlerini içerecek şekilde hazırlanmıştır. Üniversitemiz, 2024 Yılı Performans Programında mezunlarımızın istihdam olanaklarının artırılmasını destekleyecek, akademisyenlerimizin bilimsel çalışmalarını teşvik edecek, yerel/bölgesel/ulusal/uluslararası iş birliklerinin geliştirilmesi ile öğrenci ve öğretim elemanı hareketliliğinin artırılmasını sağlayacak faaliyetler planlamıştır. Üniversitemizin 2024 Yılı Performans Programını kamuoyunun bilgilerine sunar, hazırlanmasında emeği geçenlere teşekkür ederim.



Prof. Dr. Turgay UZUN
Rektör



I. GENEL BİLGİLER

A- YETKİ, GÖREV VE SORUMLULUKLAR

Türkiye’de Yükseköğretim, T.C. Anayasası’nın 130. ve 131. maddeleri ile 2547 sayılı Yükseköğretim Kanunu’nun 3. maddesinin (c) ve (d) bentleri ile 12. maddesinde belirlenmiştir. 2547 sayılı Yükseköğretim Kanununda öngörülen üniversite birimlerinin akademik yönden teşkilatlanması, işleyiş, görev, yetki ve sorumluluklarıyla ilgili alt birimlerin üst birimlerle olan ilişkilerini düzenlemesi 18.02.1982 tarihinde yayımlanan “Üniversitelerde Akademik Teşkilât Yönetmeliğine” göre belirlenmiş bulunmaktadır.

Anayasanın 130. maddesinde; “Çağdaş eğitim-öğretim esaslarına dayanan bir düzen içinde milletin ve ülkenin ihtiyaçlarına uygun insan gücü yetiştirmek amacı ile ortaöğretime dayalı çeşitli düzeylerde eğitim-öğretim, bilimsel araştırma, yayım ve danışmanlık yapmak, ülkeye ve insanlığa hizmet etmek üzere çeşitli birimlerden oluşan kamu tüzel kişiliğine ve bilimsel özerkliğe sahip üniversiteler devlet tarafından kanunla kurulur. Kanunda gösterilen usul ve esaslara göre, kazanç amacına yönelik olmamak şartı ile vakıflar tarafından, devletin gözetim ve denetimine tâbi yükseköğretim kurumları kurulabilir” denilmektedir.

2547 sayılı Yükseköğretim Kanunu’nun 3. maddesinin (c) ve (d) fıkraları;

Yükseköğretim Kurumları: Üniversiteler ile yüksek teknoloji enstitüleri ve bunların bünyesinde yer alan fakülteler, enstitüler, yüksekokullar, konservatuvarlar, araştırma ve uygulama merkezleri ile bir üniversite veya ileri teknoloji enstitüsüne bağlı olmaksızın ve kazanç amacına yönelik olmamak şartı ile vakıflar tarafından kurulan meslek yüksekokullarıdır.

Yüksek Teknoloji Enstitüsü: Özellikle teknoloji alanlarında yüksek düzeyde araştırma, eğitim-öğretim, üretim, yayım ve danışmanlık yapan, kamu tüzel kişiliğine ve bilimsel özerkliğe sahip bir yükseköğretim kurumudur.

Üniversite: Bilimsel özerkliğe ve kamu tüzel kişiliğine sahip yüksek düzeyde eğitim-öğretim, bilimsel araştırma, yayım ve danışmanlık yapan; fakülte, enstitü, yüksekokul ve benzeri kuruluş ve birimlerden oluşan bir yükseköğretim kurumudur.

Üniversitenin Görevleri: 2547 sayılı Yükseköğretim Kanunu’nun 12. maddesi uyarınca; kanundaki amaç ve ana ilkelere uygun olarak yükseköğretim kurumlarının görevleri;

- Çağdaş uygarlık ve eğitim-öğretim esaslarına dayanan bir düzen içinde, toplumun ihtiyaçları ve kalkınma planları ilke ve hedeflerine uygun ve ortaöğretime dayalı çeşitli düzeylerde eğitim-öğretim, bilimsel araştırma, yayım ve danışmanlık yapmak,
- Kendi ihtisas gücü ve maddi kaynaklarını rasyonel, verimli ve ekonomik şekilde kullanarak, milli eğitim politikası ve kalkınma planları ilke ve hedefleri ile Yükseköğretim Kurulu tarafından yapılan plan ve programlar doğrultusunda, ülkenin ihtiyacı olan dallarda ve sayıda insan gücü yetiştirmek,
- Türk toplumunun yaşam düzeyini yükseltici ve kamuoyunu aydınlatıcı bilim verilerini söz, yazı ve diğer araçlarla yaymak, örgün, yaygın, sürekli ve açık eğitim yoluyla toplumun özellikle sanayileşme ve tarımda modernleşme alanlarında eğitilmesini sağlamak,

- Ülkenin bilimsel, kültürel, sosyal ve ekonomik yönlerden ilerlemesini ve gelişmesini ilgilendiren sorunlarını, diğer kuruluşlarla iş birliği yaparak, kamu kuruluşlarına önerilerde bulunmak suretiyle öğretim ve araştırma konusu yapmak, sonuçlarını toplumun yararına sunmak ve kamu kuruluşlarınca istenecek inceleme ve araştırmaları sonuçlandırarak düşüncelerini ve önerilerini bildirmek,
- Eğitim-öğretim seferberliği içinde, örgün, yaygın, sürekli ve açık eğitim hizmetini üstlenen kurumlara katkıda bulunacak önlemleri almak,
- Yörelereindeki tarım ve sanayinin gelişmesine ve ihtiyaçlarına uygun meslek elemanlarının yetişmesine ve bilgilerinin gelişmesine katkıda bulunmak, sanayi, tarım ve sağlık hizmetleri ile diğer hizmetlerde modernleşmeyi, üretimde artışı sağlayacak çalışma ve programlar yapmak, uygulamak ve yapılanlara katılmak, bununla ilgili kurumlara iş birliği yapmak ve çevre sorunlarına çözüm getirici önerilerde bulunmak, eğitim teknolojilerini üretmek, geliştirmek, kullanmak, yaygınlaştırmak,
- Yükseköğretimin uygulamalı yapılmasına ait eğitim-öğretim esaslarını geliştirmek, döner sermaye işletmelerini kurmak, verimli çalıştırmak ve bu faaliyetlerin geliştirilmesine ilişkin gerekli düzenlemeleri yapmak olarak belirlenmiştir.

Yükseköğretim kurumları olarak amacımız; yüksek düzeyde bilimsel çalışma ve araştırma yapmak, bilgi ve teknolojiyi üretmek, bilim verilerini yaymak, ulusal alanda gelişme ve kalkınmaya destek olmak, yurt içi ve yurt dışı kurumlarla iş birliği yapmak suretiyle bilim dünyasının seçkin bir üyesi haline gelmek, evrensel ve çağdaş gelişmeye katkıda bulunmaktır.



Resim 1: OKÜ Karacaoğlan Yerleşkesi

B- TEŞKİLAT YAPISI

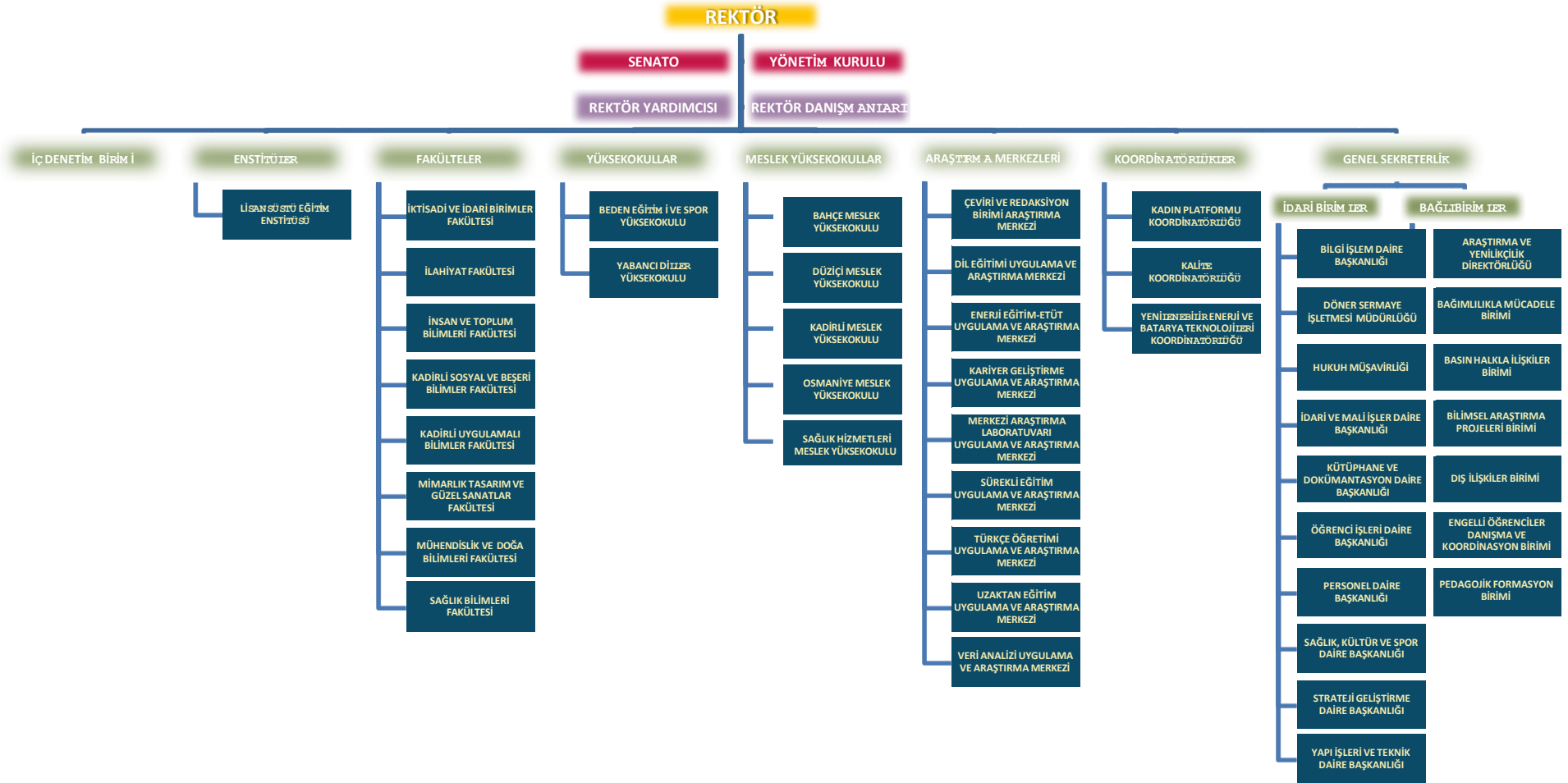
2007 yılında kurulan OKÜ, kısa sürede öğrencilerin ve akademisyenlerin çağdaş ortamlarda eğitim-öğretim faaliyetlerini sürdürebildikleri, gelecek için umut vaat eden bir Üniversite olmuştur. OKÜ bilgi üretme, aktarma, teknolojiye dönüştürme, beceri kazandırma, ufku açma işlevinin yanı sıra; aydınlık ve özgürlükçü düşüncelerin merkezi olma, hoşgörü ile birlikte hayata ve demokrasi kültürüne katkı sunan bir bilim yuvası olma doğrultusunda hedeflerine hızlı adımlarla ilerlemektedir.

OKÜ 8 Fakülte, 1 Enstitü, 2 Yüksekokul, 5 Meslek Yüksekokulu ile eğitim öğretim faaliyetlerine devam etmektedir.

Rektörlüğe Bağlı Birimlerimiz; Dış İlişkiler Birimi, İç Denetim Birimi, Kalite Koordinatörlüğü, Stratejik Plan Koordinatörlüğü, Basın Halkla İlişkiler Birimi, Engelli Öğrenciler Danışma ve Koordinasyon Birimi, Bilimsel Araştırma Projeleri Birimi, Bağımlılıkla Mücadele Birimi ve Kadın Platformu Koordinatörlüğü Birimi'dir.

OKÜ 9 adet Araştırma Merkezi; Çeviri ve Redaksiyon Birimi Araştırma Merkezi, Kariyer Geliştirme Uygulama ve Araştırma Merkezi (OKÜKAGEM), Sürekli Eğitim Uygulama ve Araştırma Merkezi (OKÜSEM), Türkçe Öğretimi Uygulama ve Araştırma Merkezi (TÖMER), OKÜ Merkezi Araştırma Laboratuvarı Uygulama ve Araştırma Merkezi (OKÜMERLAB), OKÜ Enerji Eğitim-Etüt Uygulama ve Araştırma Merkezi (OKÜENERMER), Veri Analizi Uygulama ve Araştırma Merkezi, Dil Eğitimi Uygulama ve Araştırma Merkezi, Uzaktan Eğitim Uygulama ve Araştırma Merkezi, Merkezi Araştırma Laboratuvarı Uygulama ve Araştırma Merkezi (OKÜToprak, Bitki ve Sulama Suyu Analiz Laboratuvarı (OKÜTAL) ve OKÜ Gıda Laboratuvarı (OKÜGIDA) olarak hizmet vermektedir.

Rektörlüğümüzün idari teşkilatı ise; Genel Sekreterlik Birimi, 8 Daire Başkanlığı, Hukuk Müşavirliği ve Döner Sermaye İşletmesi ile hizmetlerine devam etmektedir. Şekil.1'de OKÜ'nün teşkilat şeması verilmiştir.



Şekil 1: Teşkilat Şeması

C- FİZİKSEL KAYNAKLAR

1. Fiziksel Yapı

Osmaniye Korkut Ata Üniversitesi 29.05.2007 tarih ve 26536 sayılı Resmi Gazetede yayımlanarak yürürlüğe giren 5662 sayılı Kanunla kurulmuştur.

Osmaniye Korkut Ata Üniversitesi, Karacaoğlan Yerleşkesinde 414.056,64 m² alan üzerinde eğitim-öğretim yapmayı sürdürmektedir. Ayrıca, 3 ilçede bulunan ilçe kampüsleriyle birlikte Üniversite adına tahsisli ve tapulu toplam 782.413,88 m²'lik (Osmaniye merkezde toplam 427.416,62 m² ve ilçelerde toplam 354.997,26 m²) alanda faaliyetlerini yürütmektedir.

Üniversitemiz Karacaoğlan Yerleşkesinde Osmaniye Meslek Yüksekokulu ile beraber 2023 yılı sonu itibariyle 144.939,00 m² kapalı alan, ilçe kampüslerimizde ise 26.960,00 m² kapalı alan olmak üzere 172.371,00 m² toplam kapalı alana ulaşmıştır. Ayrıca toplamda 150.000 m² de aktif yeşil alan ve otopark olarak kullanılmaktadır.

Osmaniye Korkut Ata Üniversitesinin 2023 yılı itibariyle sahip olduğu fiziki kapalı alanlar hakkındaki bilgi Tablo 1'de detaylı bir şekilde verilmiştir.



Resim 2: OKÜ Karacaoğlan Yerleşkesi

Tablo 1: 2023 Yılı Fiziki Kapalı Alanlar

Rektörlük, Fakülte, Enstitü, MYO ve Tüm Birimler	2023 YILI SONU FİZİKİ KAPALI ALANLAR (m ²)																
	İdari Alanlar				Eğitim Alanları				Sosyal Alanlar				Spor Alanları				
	Personel Çalışma Alanı	Arşiv	Depo	Ambar	Akademik Personel Çalışma Alanı	Öğrenci Dersliği	Laboratuvar		Kantin	Kafeterya	Lojman	Yurtlar	Sağlık	Açık Spor Tesisler	Kapalı Spor Tesisleri	Sirkülasyon Alanı	Toplam
Merkezi Laboratuvar							Öğrenci Laboratuvar										
REKTÖRLÜK																	
Rektörlük İdari Binalar	4260	100	100				2524							17700	8530	2500	26104
FAKÜLTELER																	
İktisadi ve İdari Bilimler Fakültesi	600	300	600		2750	3900		1430	700							3450	13730
Fen Edebiyat Fakültesi	710	330	600		3500	4170		2000	1000							4940	17250
Mühendislik Fakültesi	1400	680	1250		5800	8400		4225	1750							8300	31805
Mimarlık Tasarım ve Güzel San. Fak.	200	50	157		700	1685										350	3142
İlahiyat Fakültesi	1090	120	550		600	1700		250	200							3240	7750
Sağlık Bilimleri Fakültesi	290	100	200		500	1830		250								580	3750
Kadirli Sosyal ve Beşeri Bilimler Fakültesi	200		20		200	430										800	1650
ENSTİTÜLER																	
Fen Bilimleri Enstitüsü	300	25	125		150	300		40	50							610	1600
Sosyal Bilimleri Enstitüsü	300	25	125		150	300		40	50							610	1600
YÜKSEKOKULLAR																	
Osmaniye MYO	350	100	100		2500	3500		3900	300							2300	13050
Düziçi MYO	150	100	100	1510	250	450		60	200	400			2000	80	500		3800
Bahçe MYO	900	100	450		500	1500		500	150	400			600	80	3300		7880
Kadirli MYO	400	100	200	140	500	1200		455	100	150			1500	80	1255		4580
Yabancı Diller Yüksekokulu	200	50	50		300	800										100	1500
Kadirli Uyg. Bilimleri YO	840		20		710	1400		130	250							3000	6350
BESYO	190	50	500		400	860			50							650	2700
MÜSTAKİL MERKEZLER																	
Amfi	2500																2500
Park Bahçeler Bakım Binası	200																200
Kütüphane	14750																14750
Personel Dinlenme Salonu+ Sosyal Tesis	2980																2980
Kreş	1000																1000
Kadirli Yemekhane										2700							2700
TOPLAM	33810	2230	5147	1650	19510	32425	2524	13280	4800	11740	0	0	0	21800	8770	36485	172371

* Açık Spor Tesisi Merkez Yerleşkede 17.700 m² (Kay-Kay Pisti, Yürüyüş Yolu), MYO'larda 4100 m² toplam= 21.800 m² dir. Toplam alana dâhil değildir

1.1. Eğitim Alanları ve Derslikler

Osmaniye Korkut Ata Üniversitesinin sahip olduğu eğitim alanları ve derslikler hakkındaki bilgi Tablo 2’de verilmiştir.

Tablo 2: Eğitim Alanları ve Derslikler

Eğitim Alanı	Kapasite 0-50	Kapasite 51-75	Kapasite 76-100	Kapasite 101-150	Kapasite 151-250	Kapasite 251-Üzeri	Toplam
Amfi	-	5	4	7	5	1	22
Derslik	117	110	20	9	-	-	256
Bilgisayar Laboratuvarı	34	6	-	-	-	-	40
Atölye	13	-	-	-	-	-	12
Diğer Laboratuvarlar	19	29	-	-	-	-	48
Toplantı Salonu	57	-	-	-	-	-	57
Konferans Salonu	9	10	1	2	1	1	24

1.2. Sosyal Alanlar

Bu bölümde öğrenci ve personel yemekhaneleri (kafeteryalar), kantinler, misafirhaneler, öğrenci yurtları, spor tesisleri ile bu alanların özellikleri hakkında bilgiler verilmektedir.

1.2.1. Yemekhaneler ve Kantinler

Osmaniye Korkut Ata Üniversitesinin sahip olduğu öğrenci ve personel yemekhaneleri (kafeteryalar) ile kantinler hakkındaki bilgi Tablo 3’te verilmiştir.

Tablo 3: Yemekhaneler ve Kantinler

Bölümler	Adet	Kapalı Alanı (m ²)	Kapasite (Kişi)
Öğrenci ve Personel Yemekhanesi (Kafeterya)	5	11.740,00	4.000
Kantin	12	4.800,00	2.500
TOPLAM	17	16.540,00	6.500

1.2.2. Misafirhane

Osmaniye Korkut Ata Üniversitesinin sahip olduğu misafirhaneler hakkındaki bilgi Tablo 4'te verilmiştir.

Tablo 4: Misafirhaneler

	Adet	Kapalı Alanı (m ²)
Misafirhane	2	2.980,00
TOPLAM	2	2.980,00

1.2.3. Öğrenci Yurtları

Osmaniye Korkut Ata Üniversitesinin öğrenci yurdu bulunmamaktadır. YURTKUR'a ait Osmaniye Yüksek Öğrenim Erkek ve Kız Öğrenci Yurtları, Merkez Yerleşkede Üniversitemiz öğrencilerine hizmet vermektedir.

1.2.4. Spor Tesisleri

Osmaniye Korkut Ata Üniversitesi; Kadirli Yerleşkesi, Bahçe MYO, Düziçi MYO ve Karacaoğlan Yerleşkesinde, futbol, basketbol, voleybol sahası, kay-kay pisti, yürüyüş yolu ve tenis kortlarından oluşan açık spor tesislerine sahiptir. Spor tesisleri hakkındaki bilgiler Tablo 5'te gösterilmiştir.

Tablo 5: Spor Tesisleri

Yerleşke Adı	Kapalı Spor Tesisi		Açık Spor Tesisi	
	Adet	Alan (m ²)	Adet	Alan (m ²)
Karacaoğlan Yerleşkesi	2	8.530,00	8	17.950,00
Meslek Yüksekokulları	-	-	8	4.100,00
Bahçe MYO	1	80	2	-
Düziçi MYO	1	80	4	-
Kadirli MYO	1	80	2	-
TOPLAM	5	8.770,00	16	22.050,00

1.3. Hizmet Alanları

Osmaniye Korkut Ata Üniversitesinin akademik personel hizmet alanları ile idari personel hizmet alanları Tablo 6’da verilmiştir.

Tablo 6: Hizmet Alanları

Hizmet Alanları	Büro Sayısı	Alan (m ²)	Kullanılan Kişi Sayısı
Akademik Personel Hizmet Alanları	798	20.215,00	585
İdari Personel Hizmet Alanları	308	12.815,00	362
TOPLAM	1106	33.030,00	947

1.4. Taşıtlar

1.4.1 Mevcut Taşıtlar

Osmaniye Korkut Ata Üniversitesine ait mevcut taşıtların listesi Tablo 7’de verilmiştir.

Tablo 7: Mevcut Taşıtlar

Taşıtlar Cinsi	Göreve Tahsis Edilmiş Kuruma Ait Taşıtlar	Hizmet Alım Yoluyla Edinilmiş Taşıtlar	TOPLAM
Binek Otomobil	5	2	7
Arazi binek (En az 4, en çok 8 kişilik)	3	-	3
Minibüs (Sürücü dâhil en fazla 15 kişilik)	1	-	1
Pick-up (Kamyonet, şoför dâhil 3 veya 6 kişilik)	2	-	2
Otobüs (Sürücü dâhil 34 kişilik)	1	-	1
Otobüs (Sürücü dâhil 52 kişilik)	2	-	2

1.4.2. Mevcut İş Makineleri

Osmaniye Korkut Ata Üniversitesine ait mevcut iş makinelerinin listesi Tablo 8’de verilmiştir.

Tablo 8: Mevcut İş Makineleri

Taşıtın Cinsi	Göreve Tahsis Edilmiş Kuruma Ait Taşıtlar
Keççe	1
Çim Biçme Makineleri ve Traktörleri	3
Motorlu El Tırpanı	12
Yaprak Toplama Makinesi	2
Çapa Makinesi	3
Kazıcı - Yükleyici	2
Küçük Traktör	1
Büyük Traktör	3
Küçük Römork	2
Büyük Römork	2
Elektrikli Bisiklet	7
Kesim Motoru	6
Üfleme Makinası	5
Sulama Tankeri	1
Uzun Dal Budama Makinası	2
Çit Budama Makinası	7
İtmeli Çim Biçme Makinası	4
Burgu Makinası	1
İlaçlama Makinası	4

1.5. Taşınmazlar

1.5.1. Mülkiyet Durumuna Göre Taşınmazların Dağılımı

Osmaniye Korkut Ata Üniversitesinin mülkiyet durumuna göre taşınmazlarının dağılımı Tablo 9’da verilmiştir.

Tablo 9: Mülkiyet Durumuna Göre Taşınmazların Dağılımı

Yerleşke Adı	Mülkiyet Durumuna Göre Taşınmaz Alanı			TOPLAM (m ²)	Açıklama
	Üniversite	Maliye Hazine (Tahsisli)	Diğer		
Bahçe MYO	-	13.094,07	-	13.094,07	-
Düziçi MYO	-	62.019,21	-	62.019,21	-
Kadirli Yerleşkesi	155.645,00	124.238,98	-	279.883,98	-
Karacaoğlan Yerleşkesi	116.306,81	311.109,81	-	427.416,62	109.643,71 m ² Kamulaştırma.
TOPLAM	271.951,81	510.462,07	-	782.413,88	-



Resim 3: OKÜ Karacaoğlan Yerleşke Alanı İlkbahar

1.5.2. Mülkiyet Durumuna Göre Kapalı Alanların Dağılımı

Osmaniye Korkut Ata Üniversitesinin mülkiyet durumuna göre kapalı alanların dağılımı Tablo 10'da verilmiştir.

Tablo 10: Kapalı Alanların Dağılımı

Yerleşke Adı	Kullanımdaki Kapalı Alanlar	İnşaat Halindeki Kapalı Alanlar	TOPLAM (m ²)
Bahçe MYO	7.880,00	0,00	7.880,00
Düziçi MYO	3.800,00	0,00	3.800,00
Kadirli Yerleşkesi	15.280,00	0,00	15.280,00
Karacaoğlan Yerleşkesi	145.411,00	390,00	145.801,00
TOPLAM	172.371,00	390,00	172.761,00

1.5.3. Kapalı Mekânların Hizmet Alanlarına Göre Dağılımı

Osmaniye Korkut Ata Üniversitesinin kapalı mekânlarının eğitim alanları, derslikler, ofisler, sağlık, barınma, beslenme, kültür, spor gibi hizmet açılımlarına göre dağılımları, Tablo 11'de verilmiştir.

Tablo 11: Kapalı Mekânların Hizmet Alanlarına Göre Dağılımı

Yerleşke Adı	HİZMET ALANLARI (m ²)							Toplam
	Eğitim	Sağlık	Barınma	Beslenme	Kültür	Spor	Diğer (Depo, Tesis, İdari)	
Bahçe MYO	3.400,00	-	-	550,00		80	3.850,00	7.880,00
Düziçi MYO	760,00	-	-	600,00		80	2.360,00	3.800,00
Kadirli Yerleşkesi	5.025,00	-	-	3.200,00		80	6.975,00	15.280,00
Karacaoğlan Yerleşkesi	64.811,00	-	-	12.190,00		8.530,00	58.880,00	145.411,00
TOPLAM	74.996,00	-	-	16.540,00		8.770,00	72.065,00	172.371,00

1.6. Ambar, Arşiv Alanları ve Atölyeler

Osmaniye Korkut Ata Üniversitesinin ambar, arşiv alanları, atölyeler ve depolara ilişkin bilgileri Tablo 12'de verilmiştir.

Tablo 12: Ambar, Arşiv Alanları ve Atölyeler

	Adet	Alan (m ²)
Ambarlar	3	1.650,00
Arşiv Depo Alanları	32	7.240,00
Atölyeler	12	5.305,00
TOPLAM	47	14.195,00

2. Bilgi ve Teknolojik Kaynaklar

2.1 Yazılım ve Bilgisayarlar

Osmaniye Korkut Ata Üniversitesinde başta kablolu ve kablosuz ağ cihazları ile sunucular olmak üzere tüm bilişim hizmetleri alanında Bilgi İşlem Daire Başkanlığı hizmet vermektedir.

Üniversitemizde yazılım, sistem ve ağ yönetimi ile teknik servis hizmetlerini içeren bilişim hizmetleri Başkanlığımızca verilmektedir. Osmaniye Korkut Ata Üniversitesinin ağ altyapısı başlangıçta, 2 Mbps bağlantı hızıyla Çukurova Üniversitesine bağlı olarak kurulmuştur. Türk Telekom ve ULAKNET ile yapılan anlaşmalar neticesinde, 16 Mart 2009 tarihinde Metro Ethernet yapısına geçilmiştir. Böylece 10 Mbps bant genişliği ile internet daha verimli ve hızlı bir şekilde kullanılmaya başlanmıştır. Böylelikle internet omurgası Çukurova Üniversitesinden ayrılmıştır. 2010 Yılında 10 Mbps olan bağlantı hızı 2014 yılı sonu itibarıyla 200 Mbps'a yükseltilmiştir. 2015 Yılı sonunda da 300 Mbps olmuştur. 2021 Yılında 400 Mbps olmuştur. Yerleşkede Layer 2 ve Layer 3 seviyesinde çalışan 9 adet ana dağıtım cihazı bulunmaktadır. Ana dağıtım cihazlarından sonra birimlere ağ çıkışını sağlayan Layer 2 ya da Layer 3 olarak çalışan 120 adet anahtar cihaz bulunmaktadır. Tübitak-Ulaknet ile yapılan görüşmeler neticesinde Üniversitemizin bant genişliği Kasım 2019'te 400 Mbps'ye çıkarılmıştır. Bu çalışmayla Üniversitemizin bilişim ağı son üç yıl içerisinde altı katına ulaşmıştır. Çalışmalara devam edilmektedir.

Bağlı Meslek Yüksekokullarımız 2010 yılı içerisinde Merkez Yerleşkeye fiber optik bağlantıyla dâhil olmuştur. Böylece tüm birimler ana omurgamızdan internete çıkar duruma gelmiştir. Bağlantı hızı Kadirli Yerleşkesinde 50 Mbps, Bahçe Yerleşkesinde 20 Mbps, Düziçi Yerleşkesinde ise 30 Mbps'dir.

Merkez Yerleşkede yer alan sistem odasında Hp 7206 serisi yönlendirici ile yine Merkez Yerleşkede bulunan TT santrali (CTT) arasında 400 Mbps ATM bağlantısı bulunmakta ve TT santralinden Osmaniye Türk Telekom İl Müdürlüğü'ne (OTT) STM-1 bağlantı gerçekleştirilmektedir. Sistem Odası ile TT Mehmet Akif Santrali arasında bağlantı 4 damarlı single mode fiber optik kablo (SMFO) ile sağlanmaktadır.

Tablo 13: OKÜ' nün Yararlandığı Bilişim Hizmetleri

Adı	Dns Adı	İşlevi	Servisleri
Web Sunucular Web Server1 Web Server2 Web Server3 Web Server4	www.osmaniye.edu.tr Diğer Tüm Birimlere Ait Web Sayfaları (İçerik Yönetim Sistemi)	Web Yayımları	IIS, Apache, MySQL, SMTP
Mail Sunucular Personel ve Öğrenci Sunucuları	mail.osmaniye.edu.tr	E-Posta	Office365 Platformu
İsim Sunucuları (DNS) Ns1 +Ns2 + Ns3	ns1.osmaniye.edu.tr ns2.osmaniye.edu.tr ns3.osmaniye.edu.tr	DNS	Linux Bind
Kimlik Doğrulama Sunucuları	dc1.osmaniye.edu.tr dc2.osmaniye.edu.tr	Yok	Windows Active Directory
Kütüphane Otomasyonu	library.osmaniye.edu.tr	Kütüphane Katalog	Yordam Kütüphane Otomasyonu
Açık Erişim Sistemi	acikerisim.osmaniye.edu.tr	Açık Erişim ve Arşiv İşleri	Dspace Açık Erişim Sistemi
Öğrenci İşleri Otomasyonu	obs.osmaniye.edu.tr	Öğrenci İşleri	Proliz Öğrenci İşleri Otomasyonu
EBYS Sistemi	ebys.osmaniye.edu.tr	Elektronik Yazışma	CBKSoft Ebys Otomasyonu
Kablosuz Ağ Kontrol Sistemi	okugate.osmaniye.edu.tr	Kablosuz Ağ Trafik Kontrolü	Kablosuz Ağ Kontrol Sistemi
Proxy Erişimi	proxy.osmaniye.edu.tr	Proxy ağ geçidi	Proxy Hizmeti
Uzaktan Eğitim	uzemoodle.osmaniye.edu.tr emconnect.osmaniye.edu.tr	Uzaktan Eğitim	Uzaktan Eğitim Hizmeti
Elektronik Belge ve Doküman Yönetim Sistemi	ebysapp.osmaniye.edu.tr ebysdata.osmaniye.edu.tr	Elektronik Yazışma	EBYS Hizmeti
Akademik Personel Bilgi Sistemi (AKBİS)	akbis.osmaniye.edu.tr	Akademik İstatistik ve Akademik Web	Akademik Bilgi Servisi
Elektronik Anket Yönetim Sistemi	anket.osmaniye.edu.tr	Anket Değerlendirme	Elektronik Anket Yönetim Sistemi
Yabancı Uyruklu Öğrenci Bilgi Sistemi	obs.osmaniye.edu.tr	Öğrenci İşleri	Yabancı Uyruklu Öğrenci Seçme ve Takip Servisleri
Kartlı Geçiş ve Yemekhane Takip Sistemi	okukart.osmaniye.edu.tr	Yemekhane ve Giriş-Çıkış Takibi	Giriş-Çıkış, Araç Takip, Yemekhane Kontrol Servisleri
IP Kamera Sistemi	Local Storage	Güvenlik Takibi	IP Kamera Kayıt ve İzleme Servisi
Dijital Signage	ds.osmaniye.edu.tr	Yerleşke Dijital Yayın	Dijital Yayın Görüntüleme Servisi
Kablosuz Bağlantı Hizmeti	eduroam.osmaniye.edu.tr	Kablosuz İnternet Hizmeti	Kablosuz İnternet Servisleri
Teknik Servis Hizmetleri	destek.osmaniye.edu.tr	Teknik Servis Hizmetleri	Arıza Destek Servisi
Bilimsel araştırma projeleri sistemi	Bapsis.osmaniye.edu.tr	Bap birimi	Yöksis
Antispam	antispam.osmaniye.edu.tr	Mail Güvenliği	Antispam Servisleri
Rektörlük İletişim Merkezi	rimer.osmaniye.edu.tr	İstek ve Şikayet Bildirimi	Üniversite İletişim Hizmeti
Açık Erişim	openaccess.osmaniye.edu.tr	Açık Erişim	Dspace Hizmetleri
Bilgi Güvenliği	some.osmaniye.edu.tr	Siber Olaylar Hakkında Bilgilendirme	Bilgilendirme Servisleri

2.2 Meslek Yüksekokullarının Network Altyapısı

Osmaniye Korkut Ata Üniversitesi Meslek Yüksekokulları 2021 yılı fiber optik kablo mesafe değerleri ve bağlantı hız değerleri Tablo 14’te sunulmuştur.

Tablo 14: Meslek Yüksekokullarının Network Altyapısı

Meslek Yüksekokulu	Bağlı Bulunan Telekom Santrali	En Yakın Fiber Mesafesi (mt)	Bağlantı Hızı
Düziçi Yerleşkesi	Osmaniye	2314	50 Mbps
Bahçe Yerleşkesi	Bahçe	2800	40 Mbps
Kadirli Yerleşkesi	Kadirli	5300	40 Mbps

Bilgi İşlem Daire Başkanlığı ana sistem odasına en az 15 Mbps fiber bağlantıyla dâhil edilen diğer meslek yüksekokullarımızda Layer3 anahtarlama cihazları kullanılmaktadır.

2.3 Teknolojik Kaynaklar

Üniversite bünyesinde öğrenim, akademik ve idari amaçlı kullanılan bilgisayar sayısı toplamı 2730’dur. Üniversitenin gelişimine bağlı olarak bu sayı her geçen gün artmaktadır. Üniversitenin teknolojik kaynaklarına Tablo 15’te yer verilmiştir.

Tablo 15: Teknolojik Kaynaklar

Teknolojik Kaynaklar	Adet
Masaüstü bilgisayar sayısı	2500
Dizüstü bilgisayar sayısı	300
Tablet (PC)	35
Sanal Sunucu Sayısı	50
Fiziki Sunucu Sayısı	13
Yazılımlar	43
KIOSK Tarama Ünitesi	12

2.4 Kütüphane Kaynakları

Üniversitemizin eğitim – öğretim ve bilimsel faaliyetlerine yardımcı olmak amacıyla; her türlü bilimsel materyali sağlamak, düzenlemek ve hizmete sunmak üzere kurulmuş bir birimdir. Bu amacı gerçekleştirmek üzere; gereken her türlü bilgi ve belgeyi sağlar, sağlanan bilgi ve belgeleri bütün araştırmacıların ve öğrencilerin kullanımına sunulacak şekilde düzenler ve bilgi kaynaklarından en iyi şekilde faydalanmayı sağlamak amacıyla her düzeydeki kullanıcıya kurum içinde ve dışında hizmet verir.

2023 sonu itibari ile Merkez kütüphanemizdeki kitap sayısı 76.228, (MYO’larla birlikte ~81.842 adet basılı kitap), elektronik kitap sayısı (Satın alma ve Abonelik modeli) 683.000, dergi sayısı(elektronik ortamda-TUBITAK-EKUAL desteği) dahil 44.576 adet, 1.220 konferans bildirisi,3.341 standart sahibidir. 2024 yılı sonu itibari ile Merkez Kütüphanemizdeki basılı kitap sayısı hedefimiz 85.000’e, Elektronik kitap sayısında 700 .000’e ulaşmaktır.

Koleksiyondan da anlaşılacağı gibi bir kütüphane dermesinde çok çeşitli yayınlar bulunmaktadır. Ayrıca, bilimsel yayınlarda elektronik biçimin oranı gittikçe artmaktadır. Diğer taraftan, hiçbir kütüphanenin kendi başına tüm yayınlara sahip olmasının mümkün olmadığı anlaşılmış, sahip olma yerine “erişim” anlayışı ön plana çıkmıştır. Kütüphaneler satın aldıkları yayın maliyetlerini azaltmak için ortaklaşa girişimin önemini kavramış ve birlikte hareket etmeye çalışmaktadırlar. Osmaniye Korkut Ata Üniversitesi Merkez Kütüphanesi de iş birliği çalışmalarını desteklemektedir. Kurulduğu günden itibaren TUBİTAK-EKUAL ve Anadolu Üniversite Kütüphaneleri Konsorsiyumuna (ANKOS) üye olmuştur.

OKÜ Kütüphane aynı zamanda Kütüphanelerarası İşbirliği Takip Sistemi (Kits), Ulusal Toplu katalog (To-kat), TÜBESS üyesidir ve mevcut basılı kaynakları www.toplukatalog.gov.tr adresinden taranabilmektedir. 2015 yılında hedeflerimiz arasında bulunan TÜBESS (Elektronik Belge Sağlama Hizmetleri) için sözleşme imzalanmış ve ilgili hesap 2015 yılında aktif hale getirilerek hizmet vermeye başlanmıştır.

Tablo 16: Kütüphane Kaynakları

Kütüphane Kaynakları	Adet
Kitap sayısı	81.842
Elektronik yayın sayısı (kitap-yıllık abonelik)	279.084
Diğerleri (elektronik dergi-EKUAL başış)	44.576

Tablo 17: OKÜ Kütüphane Üye ve Hizmet istatistikleri

Kayıtlı Kullanıcı	Kayıtlı Kullanıcı Sayısı	Ödünç Verilen Materyal			
		Toplam	Kitap	Sürelili Yayın	Kitap Dışı Materyal
Akademik personel	363	706	706		-
İdari personel	325	698	697		1
Öğrenci	7487	7079	5367		1712
Diğer	2321	1063	1063		-
Toplam	10496	9546	7833		1713

Tablo 18: Ödünç Verme Servisi Hizmetleri (Kitap dışı materyaller)

Kayıtlı Kullanıcı	Kayıtlı Kullanıcı Sayısı	Ödünç Verilen Materyal			
		Toplam	Grup Çalışma Salonu	Kareler	Tablet PC
Toplam	10496	1713	109	1604	-

2.5 Diğer Bilgi ve Teknolojik Kaynaklar

Osmaniye Korkut Ata Üniversitesinin sahip olduğu diğer bilgi ve teknolojik kaynaklar Tablo 19'da listelenmiştir.

Tablo 19: Diğer Bilgi ve Teknolojik Kaynaklar

Teknolojik Kaynaklar	Adet
Projeksiyon	324
Slâyt Makinesi	3
Barkod Yazıcılar ve Okuyucular	32
Yazıcı	550
Fotokopi Makinesi	48
Faks	7
Fotoğraf Makinesi	18
Kamera	41
Güvenlik Kamerası	432
Güvenlik Kamerası Kayıt Cihazı	19
Televizyonlar	49
Tarayıcılar	38
Müzik Setleri	44
Mikroskoplar	30
DVD Player	6
Akıllı Tahta	2
Büro Tipi Buzdolabı	16
Baskı Makinası	10

Tablo 20: Çok Yıllı Öğrenci Sayıları

YILLAR	2016–2017	2017–2018	2018–2019	2019–2020	2020–2021	2021–2022	2022–2023	2023–2024	2024–2025
Öğrenci Sayıları	14.152	14.401	12.812	12.400	11.924	16.113	16.904	17.500	18.000

Üniversitemizde halen 600 akademik personel, 359 idari personel ile 188 sürekli işçi bulunmaktadır. Üniversitemizin çok yıllık bütçe dönemlerinde ulaşılacağı tahmini akademik ve idari personel sayıları Tablo 21’de gösterilmiştir.

Tablo 21: Gerçekleşen ve Tahmini Akademik ve İdari Personel Sayıları

Personel Tipi	Gerçekleşen			Tahmini		
	2021	2022	2023	2024	2025	2026
Akademik Personel	553	594	612	620	630	640
İdari Personel	349	349	359	370	380	390
Sözleşmeli Personel	0	8	23	35	45	55
Sürekli İşçi	197	197	188	195	200	205
Toplam	1099	1148	1182	1220	1255	1290

D- İNSAN KAYNAKLARI

OKÜ’de misyon ve vizyonu doğrultusunda, insan kaynaklarından etkin bir şekilde yararlanabilmek için öncelikle insan kaynakları planlaması yapılmaktadır. OKÜ Görev Tanımları Genelgesi ve Görev Tanımları Hazırlama Kılavuzu kapsamında birimler itibariyle iş tanımları oluşturulmuştur. Personel Daire Başkanlığınca her yıl akademik ve idari personele düzenli olarak eğitim planlamaları yapılmakta ve hizmet içi eğitimler düzenlenmektedir. Böylece personelin nitelik özellikleri artırılmaktadır. Ayrıca akademik personel için bilimsel araştırma projeleri ve yayınlar, çeşitli biçimlerde teşvik edilmektedir.

Mevcut mevzuatlara göre, personel yönetiminde hizmetlerin ve personelin sınıflandırılması, ücret yapısı, haklar, ödevler, yükümlükler, hizmet koşulları, istihdam biçimleri, hizmete atanma, mesleki bakımdan geliştirilme, personel performans değerlemesi, yükseltilme, motivasyon ve ödül gibi uygulamaların günümüz yönetim anlayışına uyarlamasında oldukça güçlük yaşanmaktadır. Bu durum her kamu kurumlarında olduğu gibi insan kaynaklarının etki ve verimliliğini olumsuz yönde etkilemektedir.

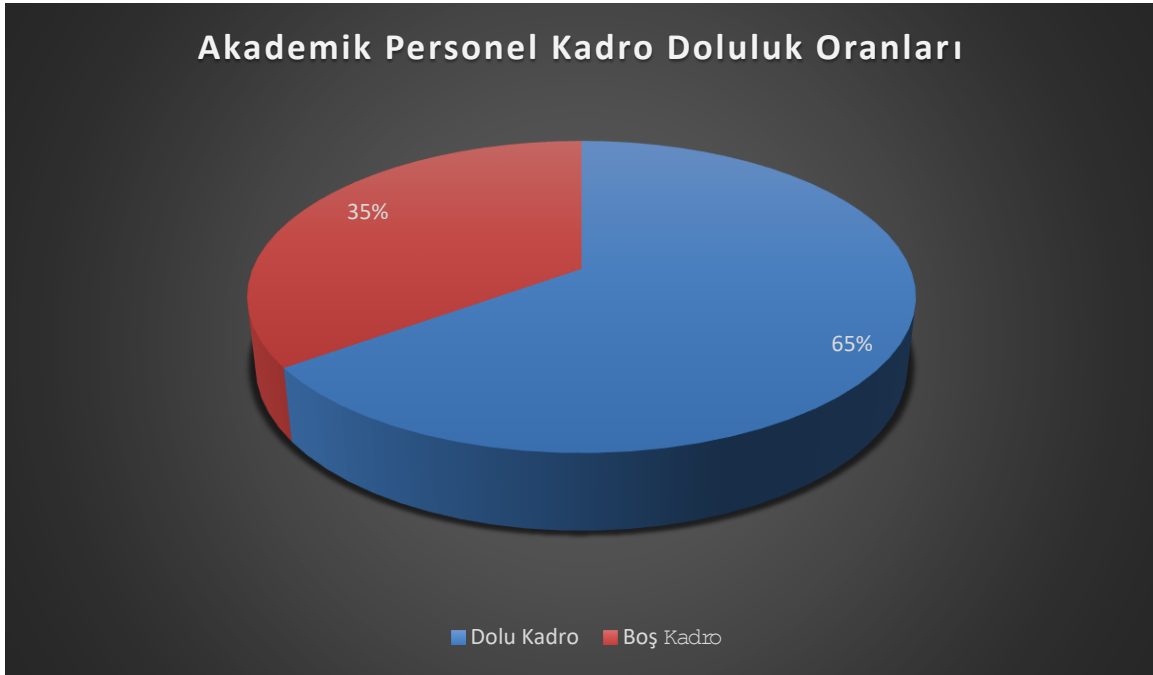
OKÜ’ de her yıl akademik ve idari personele; kurum imajının, çalışma ortamının ve yönetimin değerlendirildiği, çalışanların kişisel beceri ve motivasyonlarının gerçekleştirilmesi ve bu kuruluştaki katılımlarına ilişkin olarak memnuniyetlerinin ölçüldüğü memnuniyet anketleri düzenlenmekte olup, anket sonuçları insan kaynaklarının yönetimin iyileştirilmesinde kullanılmaktadır.

1. Personelin Demografik Dağılımı

OKÜ’ de görev yapmakta olan akademik ve idari personel hakkında bilgilerin verildiği bu bölümde ilk olarak, kadro ve istihdam şekillerine göre akademik personelin dağılımı ele alınmıştır. 2023 yılı verilerine göre OKÜ’ nün toplam 918 olan akademik personel kadrosunun 612’nin dolu, 306’nın ise boş olduğu görülmektedir. Akademik Personelin Kadro ve İstihdam Şekline Göre Doluluk Oranı Tablo 22’de verilmiştir.

Tablo 22: 2023 Yılı Akademik Personelin Kadro ve İstihdam Şekline Göre Doluluk Oranı

ÜN VAN	Kadroların Doluluk Oranına Göre		
	Dolu	Boş	Toplam
Profesör	53	16	69
Doçent	76	20	96
Dr. Öğretim Üyesi	191	94	285
Öğretim Görevlisi	165	63	228
Araştırma Görevlisi	127	114	240
TOPLAM	612	306	918

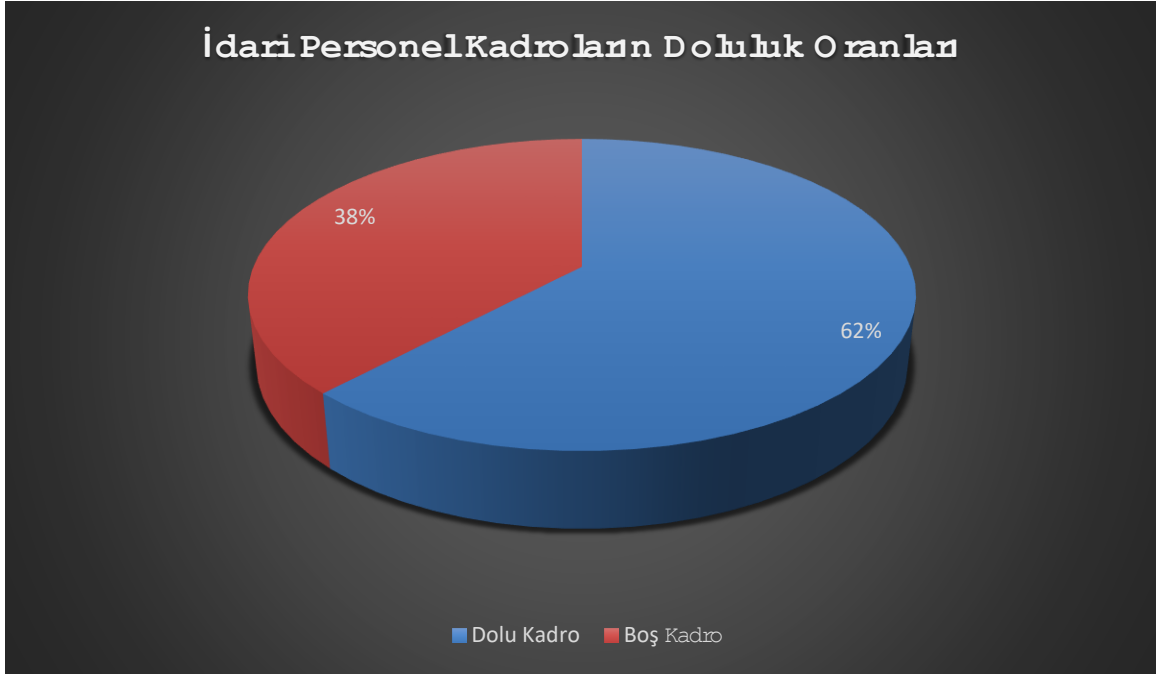


Şekil 3: 2023 Yılı Akademik Personelin Kadro ve İstihdam Şekline Göre Doluluk Oranı

OKÜ’ de görev yapmakta olan idari personelin kadro ve istihdam şekillerine göre dağılımı ele alınmıştır. Buna göre, Osmaniye Korkut Ata Üniversitesinin toplam 576 olan idari personel kadrosunun 359’unun dolu, 217’nin ise henüz boş olduğu görülmektedir. İnsan kaynakları ile ilgili olarak idari personel kadroların doluluk oranı dağılım değerleri Tablo 23’te verilmiştir.

Tablo 23: 2023 Yılı İdari Personel Kadro Doluluk Sayıları

İDARİ PERSONEL	Dolu	Boş	TOPLAM
Genel İdari Hizmetler	267	177	444
Sağlık Hizmetleri Sınıfı	1	4	5
Teknik Hizmetler Sınıfı	68	35	103
Avukatlık Hizmetleri Sınıfı	1	1	2
Yardımcı Hizmetler Sınıfı	22	0	22
TOPLAM	359	217	576



Şekil 4: 2023 Yılı İdari Personel Kadro Doluluk Oranları

İdari personel; terörle mücadele, sosyal hizmetler kanunu ve engelli kamu personeli seçme sınavına göre ve mevzuatın öngördüğü diğer yollar ile alınmaktadır. İstihdam edilen idari personelin üstlendikleri görevde uyumunu sağlamak için birimlerce gerekli oryantasyon eğitimleri verilmektedir. İdari personel politikasına ilişkin yasal sınırlamalar nedeniyle özellikle idari personel seçiminde ve terfi süreçlerinde hareket kabiliyeti sınırlıdır. OKÜ' nün misyon ve vizyonu doğrultusunda belirlenen stratejik yönetim ve kalite politikalarımızla sürekli iyileştirilerek geliştirilebilir iş süreçleri ile verimliliği artırmak hedeflenmektedir.

E- DİĞER HUSUSLAR

1. Öğrenci Sayıları

Osmaniye Korkut Ata Üniversitesinin 2023-2024 Eğitim Öğretim Yılı öğrenci sayıları örgün öğretim ve ikinci öğretim olmak üzere iki ayrı grupta, Tablo 24’te verilmiştir.

Tablo 24: OKÜ 2023 Yılı Öğrenci Sayıları

BİRİM	2023-2024 Yılı		
	1. ÖĞRETİM	2. ÖĞRETİM	TOPLAM
İnsan ve Toplum Bilimleri Fakültesi	1305	318	1623
İktisadi ve İdari Bilimler Fakültesi	1519	40	1559
İlahiyat Fakültesi	617	504	1121
Kadirli Sosyal ve Beşerî Bilimler Fakültesi	343	0	343
Kadirli Uygulamalı Bilimler Fakültesi	621	0	621
Mimarlık Tasarım ve Güzel Sanatlar Fakültesi	451	0	451
Mühendislik ve Doğa Bilimleri Fakültesi	1072	73	1145
Sağlık Bilimleri Fakültesi	1662	0	1662
Beden Eğitimi ve Spor Yüksekokulu	196	0	196
Yabancı Diller Yüksekokulu	0	0	0
Bahçe Meslek Yüksekokulu	686	1	687
Düziçi Meslek Yüksekokulu	588	0	588
Kadirli Meslek Yüksekokulu	761	0	761
Osmaniye Meslek Yüksekokulu	2101	784	2885
Sağlık Hizmetleri Meslek Yüksekokulu	742	222	964
Lisansüstü Eğitim Enstitüsü	968	1330	2298
TOPLAM	13632	3272	16904

2. Yabancı Uyruklu Öğrenci Sayıları

Osmaniye Korkut Ata Üniversitesinin 2023-2024 Eğitim Öğretim Yılı yabancı uyruklu öğrenci sayıları Tablo 25'te verilmiştir.

Tablo 25: OKÜ 2023 Yılı Yabancı Uyruklu Öğrenci Sayıları

Birim Adı	Geldiği Ülke	Cinsiyeti		Toplam
		Kız	Erkek	
Beden Eğitimi ve Spor Yüksekokulu	Suriye		1	1
Bahçe Meslek Yüksekokulu	Suriye	1		1
	Türkiye		1	1
Düziçi Meslek Yüksekokulu	Suriye	1	2	3
	Türkiye		1	1
İlahiyat Fakültesi	Suriye	3		3
İktisadi ve İdari Bilimler Fakültesi	Suriye	2	2	4
	Türkiye	1	1	2
İnsan ve Toplum Bilimleri Fakültesi	Suriye	6		6
	Türkiye	2		2
Kadirli Meslek Yüksekokulu	Suriye	3	4	7
Kadirli Sosyal ve Beşeri Bilimler Fakültesi	Suriye		1	1
	Türkiye	1		1
Mühendislik ve Doğa Bilimleri Fakültesi	Suriye	1	2	3
	Türkiye	1		1
Mimarlık Tasarım ve Güzel Sanatlar Fakültesi	Suriye	2		2
Osmaniye Meslek Yüksekokulu	Suriye	5	3	8
	Türkiye		1	1
Sağlık Bilimleri Fakültesi	Suriye	9	8	17
	Türkiye	6	4	10
Sağlık Hizmetleri Meslek Yüksekokulu	Suriye	2	1	3
	Türkiye	2		2
TOPLAM		48	32	80

3. Engelli Öğrenci Sayıları

OKÜ’deki Engelli Öğrenciler Dayanışma ve Koordinasyon Birimimizin de destekleriyle, engelli öğrencilerimizin idarî süreçlerindeki, fiziki koşullarındaki, barınma, sosyal, kültürel ve akademik alanlarındaki ihtiyaçlarına yönelik çeşitli tespitler yapılmakta ve bu ihtiyaçların giderilmesi için çeşitli çalışmalar yapılmaktadır. Bugüne kadar kampüslerimizde özel yüzey döşemeleri, asansörler gibi çok çeşitli faaliyetler yürütülmüştür. Yükseköğretim Kurulu Başkanlığı (YÖK) tarafından düzenlenen 2021 Yılı Engelsiz Üniversite Ödülleri kapsamında; Bahçe Meslek Yüksekokulu, Beden Eğitimi ve Spor Yüksekokulu ve Karacaoğlan Yerleşkeleri ile YÖK Engelsiz Üniversite bayraklarından 3 turuncu bayrak almaya hak kazanmıştır. Engelli Öğrenciler Dayanışma ve Koordinasyon Birimimiz web sayfasındaki iletişim bilgileri üzerinden engelli öğrencilerimizin görüşlerini ve taleplerini almakta ve öğrencilerimize destek olmayı sürdürmektedir. 2023-2024 Eğitim Öğretim Yılı engelli öğrenci sayıları engel oranı ve engel grubu dikkate alınarak Tablo 26’da verilmiştir.

Tablo 26: OKÜ 2023 Yılı Engelli Öğrenci Sayıları

	I.ÖĞRETİM		II. ÖĞRETİM		TOPLAM
	ERKEK	KIZ	ERKEK	KIZ	
MESLEK YÜKSEKOKULLARI	6	9	2	3	20
YÜKSEKOKULLAR	0	0	0	0	0
FAKÜLTELER	13	16	3	6	38
ENSTİTÜLER	1	1	1	1	4
TOPLAM	20	26	6	10	62



II. PERFORMANS BİLGİLERİ

A-TEMEL POLİTİKA VE ÖNCELİKLER

OKÜ misyonu ve vizyonu ile stratejik planda belirlenen kurumsal gelişim, eğitim-öğretim, bilimse araştırma, topluma hizmet ve girişimcilik alanlarındaki hedefleri doğrultusunda, toplam kalite yönetimi çerçevesinde katılımcı, paylaşımcı ve dinamik bir yönetim anlayışı ile etkin, verimli, rekabetçi olmayı, üstün performansa odaklanmayı, uluslararası tanınır ve saygın bir üniversite olmayı benimsemiştir.

1. Kurumsal Gelişim

OKÜ Yönetim Sistemi Standartlarının gereklerini yerine getiren, toplam kalite yönetimi felsefesini esas alan, şeffaf ve hesap verebilirlik ilkesine uygun hareket eden, paydaşlarıyla etkili iletişim ve iş birliği içinde olan, sürekli gelişmeyi hedefleyen, yenilikçi, girişimci ve üretken, tüm eylemleriyle toplumsal norm ve değerleri öncelikle gözetilen yönetim anlayışıyla hareket etmektedir. Kurumsal gelişim kalite politikasını;

- Tüm paydaşların memnuniyetini sürekli artırmak,
- Çalışanların deneyim, bilgi, emek, duygu ve düşüncelerini dikkate almak,
- Süreç odaklı bir yönetim anlayışı sergilemek,
- Kaynakları etkin ve verimli kullanmak,
- Bilimsel, vicdani ve etik değerlerden ödün vermemek,
- Sürekli iyileştirmeyi alışkanlık haline getirerek kalıcı güveni sağlamak,
- Sürekli iyileştirme kültürü ile “Planla - Uygula - Kontrol et - Önlem al” yaklaşımını yaygınlaştırmak, olarak belirlemiştir.

2. Eğitim-Öğretim

Eğitim-öğretim kalite politikasını;

- Öğrenci odaklı, öğrencilerin anlama, problem çözme, eleştirel düşünme ve yaratıcılık becerilerini geliştiren interaktif eğitim-öğretim politikası benimsemek, uygulanabilirliğini sağlamak,
- Öğrenme ve öğretme süreçlerini, PUKÖ döngüsü (planlama, uygulama, kontrol etme ve önlem alma) ile birlikte kalite güvence yaklaşımını da kullanarak yönetmek,
- Öğrencinin program yeterliklerine ulaşma düzeyini, zamanında mezun olma durumunu, istihdam sürelerini, üniversitedeki memnuniyet düzeylerini izlemek ve iyileştirme çalışmaları yapmak,
- Öğrencilerine kültürel derinlik kazandıran ve farklı disiplinleri tanıma olanağı veren, esnek ve bilimsel düşünen, toplumsal gelişmelere uygun davranan, bireysel farklılıkları önemseyen, üst düzey becerilere sahip bir öğretim programı uygulamayı sağlamak,
- Üniversitemiz öğrencilerine uluslararası alanda bilinirlik ve tanınırlığın elde edilmesine yönelik yeterli düzeyde yabancı dilde derslerin verilmesini sağlamak,
- Üniversitemizin dış paydaşlarla olan iş birliğini artırmak, öğrencilerimizin mesleki gelişimlerine katkı sağlamak,
- Mesleki ve etik kuralların bilincinde olan bireyler yetiştirmek,

- Eğitim öğretim ve araştırma faaliyetlerini destekler nitelikte elektronik ve basılı bilgi kaynaklarını öğrenci, öğretim elemanı ve araştırmacılarına sağlayarak, zengin kütüphane hizmeti sunmak,
- Teknoloji temelli öğretim yöntemlerini kullanmayı özendirerek alanında gerekli bilgi ve beceri ile donanmış, bireyleri mezun ederek topluma kazandırmak,
- Öğrencilere rehberlik eden, öğrenmeyi kolaylaştıran, araştıran ve öğrendiklerini paylaşan, yaşam boyu öğrenme inancını taşıyan, kendini geliştiren, etik davranan, öğretim süreçlerinin gerektirdiği bilgi ve becerilere sahip öğretim elemanını bünyesinde barındırmak, olarak belirlemiştir.

3. Bilimsel Araştırma

Bilimsel araştırma kalite politikasını;

- Araştırma-geliştirme süreçlerini, PUKÖ döngüsü (planlama, uygulama, kontrol etme ve önlem alma) ile birlikte kalite güvence yaklaşımını da kullanarak yönetmek,
- Üniversite-sanayi iş birliği kapsamında anlaşmalar yaparak faaliyetler gerçekleştirmek,
- Akademik personelin araştırma ve geliştirme yetkinliğini geliştirmek üzere eğitim ve etkinlik uygulamaları yapmak,
- Öğrenci odaklı eğitim-öğretim anlayışı doğrultusunda, lisansüstü programlar ile geleceğin bilim insanlarını yetiştirmek için her türlü destek ve olanaklar sunmak,
- Araştırmacıların kaliteli ve yaratıcı çalışmalar planlaması ve yürütebilmesine katkı sunmak için gerekli altyapı ve kaynağı sağlamak,
- Bilimsel araştırma faaliyetlerinde bölge, ülke ve uluslararası öncelikleri dikkate alan, yenilikçi ve yaratıcı yaklaşımları cesaretlendiren, önemli bir bilgi üretim merkezi haline gelmek,
- Bilimsel araştırma faaliyetlerinde ulusal ve uluslararası iş birliğinin artırılması ve geliştirilmesini sağlamak, olarak belirlemiştir.

4. Topluma Hizmet ve Girişimcilik

Toplama hizmet ve girişimcilik kalite politikasını;

- Yaşam boyu öğrenme ve öğretme ile sürekli ilerlemeyi destekleyen eğitim ve öğretim ortamı oluşturmak,
- Sosyal, kültürel, ekonomik, bilimsel ve teknolojik sorunlara yönelik eğitim faaliyetleri yapmak,
- Öğretim elemanları ve öğrencilerini bölge, ülke ve evrensel ölçekli sorunların ortadan kaldırılmasına yönelik projeler geliştirmelerini teşvik etmek,
- Teknoloji Transfer Ofisi ve Uygulama ve Araştırma Merkezleri bünyesinde yürütülen araştırma ve geliştirme faaliyetleri ile Üniversite-Kamu-Sanayi iş birliğini ve etkileşimini artırmak,
- İç ve dış paydaşlarına düzenli anketler yaparak memnuniyet düzeyini ölçmek, memnuniyet düzeyini yükseltmek için çalışmalar yapmak, olarak belirlemiştir.

5. Uluslararasılaşma

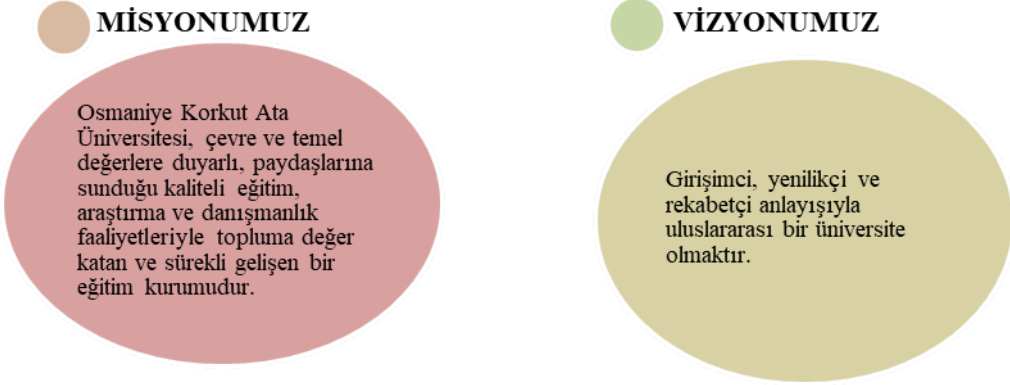
Uluslararasılaşma kalite Politikasını;

- Uluslararasılaşmaya ilişkin tarihsel perspektifleri ve dünya üzerinde bu alanda başarıya ulaşmış ülke ve üniversiteleri esas almak,
- Eğitim-öğretim, araştırma-geliştirme ve toplumsal katkı ve girişimcilik fonksiyonlarını uluslararası anlayışla bütünleştirmek,
- Geliştirdiği projeleri akademik, ekonomik, politik, sosyal ve kültürel katkılarını bölgesel ve ulusal ve uluslararası düzeye getirmek,
- Eğitim-öğretim verilen programlarda yabancı dil eğitimine ağırlık vermek,
- Eğitim-öğretim programlarında akreditasyon çalışmaları yapmak, uluslararası standartlarda mezunlar vermek,
- Uluslararası eğitim-öğretim programlarını teşvik ederek öğrenci ve personel hareketliliğini artırmak,
- Nitelikli uluslararası öğrenci ve akademisyenleri bünyesine katmak,
- Bünyesindeki akademik personeli uluslararası nitelikte yayın, proje, konferans, vb. çalışmalar yapmaya teşvik etmek ve periyodik eğitimler ile bu süreci desteklemek, olarak belirlemiştir.

B- AMAÇ VE HEDEFLER

1. OKÜ' nün Misyon, Vizyon ve Temel Değerler

Bu bölüm, Osmaniye Korkut Ata Üniversitesi çalışmalarına uzun vadede yön verecek kurumsal değer sisteminin temel unsurları olan misyon, vizyon ve temel değerleri içermektedir.



TEMEL DEĞERLERİMİZ

İnsan Odaklılık: Tüm paydaşlarının memnuniyetini esas alma

Bilimsel Özgünlük ve Özgürlük: Farklı varlık anlayışlarını, farklı ispat metodlarını, farklı sistem anlayışlarını bir arada tutabilme ve bunları birbirini destekleyecek şekilde bir arada yaşatabilme

Katılımcılık: Tüm paydaşlarını çalışma ortağı olarak değerlendirip, onlarla çalışma

Araştırma Odaklı: Bilimsel yöntem ve tekniklerden yararlanarak, eğitim ve bilginin üretimi, aktarımı ve paylaşımında en iyiyi hedefleme

Kalite odaklı: Üniversitenin sunduğu akademik ve idari hizmetlerde kaliteyi ön planda tutma

Yenilikçi ve Rekabetçi: Akademik anlamda çağın gereklerine uygun, sahip oldukları kaynakları en iyi şekilde kullanıp yüksek kalitede hizmet sunarak rakiplerinden daha başarılı olma

Şeffaf ve Hesap Verebilir Olma: Tüm paydaşların ulaşmak istediği bilgilerin, somut ve anlaşılabilir şekilde verilebilmesi için şeffaf hareket etme

Adalet ve Eşitlik: Sunulan hizmetlerde adalet ve eşitlik ilkesine bağlı olarak hareket etme

Evrensel Değerleri Esas Alma: Bilimde, eğitimde ve toplumsal hizmetlerde evrensel değerleri esas alma

Çevreyi Koruma: Çevre ve doğal dengenin korunmasına duyarlı olma

2. Stratejik Plan Amaç ve Hedefler

Tablo 27: 2024-2028 Yılı Stratejik Plan Amaç ve Hedefler

KURUMSAL GELİŞİM	
A 1	Kurumun fiziki ve sosyal kapasitesini güçlendirmek
H1.1:	Akademik ve idari personelin niteliğini, kurumsal aidiyetini ve memnuniyetini artırmak
H1.2:	Basın ve halkla ilişkiler hizmetlerini etkinleştirmek, kurumun ulusal ve uluslararası tanınırlığını artırma hususunda sosyal medyayı etkin kullanmak
H1.3:	Eğitim, araştırma ve idari alanlarda mevcut fiziki ve sosyal altyapıyı korumak, geliştirmek ve teknoloji kullanımını yaygınlaştırmak
EĞİTİM- ÖĞRETİM	
A 2	Eğitim-öğretimi güncel teknolojilerle akredite edilebilir düzeye getirmek, mesleki yeterlilik sahibi mezunlar yetiştirmek
H2.1:	Mevcut akademik birimlerde öğrenci sayılarını artırmak
H2.2:	Ulusal, uluslararası ve yerel ihtiyaçlar doğrultusunda mevcut akademik birim ve alt birimleri geliştirmek, yenileri açmak
H2.3:	Öğrencilerin eğitim ve öğretim yönlerini geliştirmek
H2.4:	Öğrencilerin sağlık, kültür, biyopsikososyal yönlerini geliştirmek
H2.5:	Öğretim elemanlarının eğitici ve öğretici becerilerini geliştirmek
BİLİMSEL ARAŞTIRMA	
A 3	Bilimsel araştırma faaliyetlerini geliştirmek, toplumsal ve ekonomik katkı sağlamak
H3.1:	Araştırma merkezlerinin ve laboratuvarlarının faaliyetlerini artırmak, fiziki koşulları ve makine-teçhizat olanaklarını geliştirmek ve yeni laboratuvarlar kurulmasını sağlamak
H3.2:	Araştırma fonlarının artırılmasını sağlamak, girişimciliği özendirmek, ekonomik değere ve toplumsal faydaya dönüştürmek
H3.3:	Yayın sayısının artırılmasını özendirmek, ulusal ve uluslararası dergilerdeki yayın sayısını artırmak
H3.4:	Öğretim üyelerinin mesleki ve bilimsel faaliyetlerini geliştirmek
H3.5:	Lisansüstü programları etkinleştirmek ve öğrenci sayısını artırmak
TOPLUMA HİZMET VE GİRİŞİMCİLİK	
A 4	Toplumsal hizmetin kapsam ve niteliğini geliştirmek
H4.1:	OKÜ tarafından mesleki, bilimsel ve sosyal katılımı artırmak amaçlı halka ve öğrencilere yönelik eğitim faaliyetleri düzenlemek
H4.2:	OKÜ'nün çevreyle, toplumla ve mezun öğrencileriyle ülkenin gelişimine katkı sunmasını sağlamak ve girişimcilik ekosistemine katılımını artırmak

3. Alt Program Hedefleri Ve Stratejik Plan İlişkisi

Kurum: **OSMANİYE KORKUT ATA ÜNİVERSİTESİ**

Yıl: **2024**

PROGRAM ADI	ALT PROGRAM ADI	ALT PROGRAM HEDEFLERİ	İLİŞKİLİ OLDUĞU STRATEJİK AMAÇ
ARAŞTIRMA, GELİŞTİRME VE YENİLİK	ARAŞTIRMA ALTYAPILARI	Ülkemizin bilgi birikiminin artırılmasına ve teknolojik gelişimine katkıda bulunmak üzere yükseköğretim kurumlarında araştırma altyapılarının kurulması ve kapasitelerinin güçlendirilmesi	A3 Bilimsel araştırma faaliyetlerini geliştirmek
	YÜKSEKÖĞRETİMDE BİLİMSEL ARAŞTIRMA VE GELİŞTİRME	Yükseköğretim kurumlarında inovasyon amaçlı bilimsel çalışmaların artırılması	A3 Bilimsel araştırma faaliyetlerini geliştirmek
HAYAT BOYU ÖĞRENME	YÜKSEKÖĞRETİM KURUMLARI SÜREKLİ EĞİTİM FAALİYETLERİ	Toplumun tüm kesimlerine ihtiyaç duyduğu alanlarda eğitimler verilmesi, kamu kurum ve kuruluşları, özel sektör ve uluslararası kuruluşlarla iş birliğinin gelişmesine katkıda bulunulması	A4 Toplumsal hizmetin kapsam ve niteliğini geliştirmek
TEDAVİ EDİCİ SAĞLIK	TEDAVİ HİZMETLERİ	Tedavi edici sağlık hizmetinin erişilebilir ve etkili olarak sunulmasının sağlanması	
YÜKSEKÖĞRETİM	ÖĞRETİM ELEMANLARINA SAĞLANAN BURS VE DESTEKLER	Alanında yetkin, araştırmacı, bilgi üreten ve aktaran akademisyenler yetiştirilmesi	A1 Kurumun fiziki ve sosyal kapasitesini güçlendirmek A2 Eğitim-Öğretimi güncel teknolojilerle akredite edilebilir düzeye getirerek mesleki yeterlilik sahibi mezunlar yetiştirmek
	ÖN LİSANS EĞİTİMİ, LİSANS EĞİTİMİ VE LİSANSÜSTÜ EĞİTİM	Mesleki yeterlilik sahibi ve gelişime açık mezunlar yetiştirilmesi	A2 Eğitim-Öğretimi güncel teknolojilerle akredite edilebilir düzeye getirerek mesleki yeterlilik sahibi mezunlar yetiştirmek
	YÜKSEKÖĞRETİMDE ÖĞRENCİ YAŞAMI	Yükseköğretim öğrencilerine sunulan beslenme ve barınma hizmetlerinin kalitesinin artırılması; öğrencilerin kişisel ve sosyal gelişimi desteklenerek yaşam kalitesinin yükseltilmesi	A2 Eğitim-Öğretimi güncel teknolojilerle akredite edilebilir düzeye getirerek mesleki yeterlilik sahibi mezunlar yetiştirmek A4 Toplumsal hizmetin kapsam ve niteliğini geliştirmek

C-İDARE PERFORMANS BİLGİSİ

OSMANİYE KORKUT ATA ÜNİVERSİTESİ PERFORMANS BİLGİSİ

Bütçe Yılı: 2024
Program Adı: ARAŞTIRMA, GELİŞTİRME VE YENİLİK

Alt Program Adı: YÜKSEKÖĞRETİMDE BİLİMSEL ARAŞTIRMA VE GELİŞTİRME
Gereke ve Açıklamalar

OKÜ 2024-2028 dönemi Stratejik Planı kapsamında, Ülkemize ve insanlığa fayda sağlayacak bilginin üretimi ve yayılmasına destek sağlama amacıyla, gelişmiş bir araştırma altyapısının oluşturulması, bilimsel araştırmalar için yeterli mali kaynağı sağlanması, disiplinler arası, ulusal-uluslararası ve sektör-sivil toplum kuruluşlarıyla iş birliğinin geliştirilmesi, araştırmacıların başarılarını yükseltmek, akademik yaşamlarını kolaylaştırmak istemektedir. Akademisyen ve yüksek lisans öğrencilerinin araştırma projelerine katılımını sağlamak amacıyla, bilimsel araştırma projelerine destek sayısının artırılması faaliyetleri desteklenecektir.

Alt Program Hedefi:

Yükseköğretim kurumlarında inovasyon amaçlı bilimsel çalışmaların artırılması

Performans Göstergeleri

Performans Göstergesi	Ölçü Birimi	2022	2023 Planlanan	2023 YS Gerç.	2024 Hedef	2025 Tahmin	2026 Tahmin
1- Ar-ge'ye harcanan bütçenin toplam bütçeye oranı	Oran	0,2	0,3	0,4	0,7	0,8	0,9

Göstergeye İlişkin Açıklama : Üniversitenin toplam bütçe büyüklüğü içerisinde ar-geye yapılan harcamanın payı izlenmektedir.

Hesaplama Yöntemi : Ar-ge'ye harcanan bütçe toplamı / Üniversitenin Toplam bütçesi

Verinin Kaynağı : Bilimsel Araştırma Projeleri Birimi

Sorumlu İdare : OSMANİYE KORKUT ATA ÜNİVERSİTESİ

Performans Göstergesi	Ölçü Birimi	2022	2023 Planlanan	2023 YS Gerç.	2024 Hedef	2025 Tahmin	2026 Tahmin
2- Ar-ge sonucu ortaya çıkan ürünlere ilişkin alınan patent sayısı	Sayı	0	2	0	1	1	2

Göstergeye İlişkin Açıklama : Ar-Ge projeleri kapsamında elde edilen çıktılar sonucunda alınan patentler.

Hesaplama Yöntemi : Ar-ge sonucu ortaya çıkan ürünlere ilişkin alınan patent sayısı.

Verinin Kaynağı : Teknoloji Transfer Ofisi (TTO)

Sorumlu İdare : OSMANİYE KORKUT ATA ÜNİVERSİTESİ

Performans Göstergesi	Ölçü Birimi	2022	2023 Planlanan	2023 YS Gerç.	2024 Hedef	2025 Tahmin	2026 Tahmin
3- Ar-ge sonucu ticarileştirilen ürün sayısı	Sayı	0	1	0	1	2	5

Göstergeye İlişkin Açıklama : Ar-ge projeleri kapsamında elde edilen çıktılar sonucunda ticarileştirilen ürünler.

Hesaplama Yöntemi : Ar-ge sonucu ticarileştirilen ürünlere ilişkin alınan ürün sayısı.

Verinin Kaynağı : Bilimsel Araştırma Projeleri Birimi

Sorumlu İdare : OSMANİYE KORKUT ATA ÜNİVERSİTESİ

Performans Göstergesi	Ölçü Birimi	2022	2023 Planlanan	2023 YS Gerç.	2024 Hedef	2025 Tahmin	2026 Tahmin
4- Araştırma merkezleri gelir miktarı	TL	0	850.000	3.000.000	1.000.000	1.250.000	1.500.000

Göstergeye İlişkin Açıklama : Üniversitemiz bünyesinde faaliyet gösteren araştırma merkezlerinin çalışmaları sonucu elde ettikleri gelirler

Hesaplama Yöntemi : Araştırma merkezlerinin yapmış olduğu çalışmalardan elde ettikleri gelirler toplanarak hesaplanmıştır.

Verinin Kaynağı : Bilimsel Araştırma Projeleri Birimi

Sorumlu İdare : OSMANİYE KORKUT ATA ÜNİVERSİTESİ

OSMANİYE KORKUT ATA ÜNİVERSİTESİ PERFORMANS BİLGİSİ

Performans Göstergesi	Ölçü Birimi	2022	2023 Planlanan	2023 YS Gerç.	2024 Hedef	2025 Tahmin	2026 Tahmin
5- Araştırma merkezlerinin sanayi ile yaptığı proje sayısı	Sayı	0	5	0	0	0	0

Göstergeye İlişkin Açıklama : Araştırma merkezleri aracılığıyla Üniversitemizin bilgi, birikim ve teknolojik altyapısının bölgemizde faaliyet gösteren sanayi kuruluşları ile ortak projelere aktarılması.

Hesaplama Yöntemi : Araştırma merkezlerinin sanayi ile yaptığı projelerin sayıları toplanarak hesaplanmıştır.

Verinin Kaynağı : Bilimsel Araştırma Projeleri Birimi

Sorumlu İdare : OSMANİYE KORKUT ATA ÜNİVERSİTESİ

Performans Göstergesi	Ölçü Birimi	2022	2023 Planlanan	2023 YS Gerç.	2024 Hedef	2025 Tahmin	2026 Tahmin
6- BAP kapsamında desteklenen araştırma projeleri sayısı	Sayı	56	100	58	100	120	150

Göstergeye İlişkin Açıklama : Üniversitemiz Bilimsel Araştırma Projeleri (BAP) kapsamında desteklenen proje sayısını göstermektedir.

Hesaplama Yöntemi : Üniversitemiz Bilimsel Araştırma Projeleri (BAP) kapsamında desteklenen projelerin sayısı toplanarak hesaplanmıştır.

Verinin Kaynağı : Bilimsel Araştırma Projeleri Birimi

Sorumlu İdare : OSMANİYE KORKUT ATA ÜNİVERSİTESİ

Performans Göstergesi	Ölçü Birimi	2022	2023 Planlanan	2023 YS Gerç.	2024 Hedef	2025 Tahmin	2026 Tahmin
7- Öğretim elemanı başına düşen ar-ge proje sayısı	Sayı	0,21	0,3	0,2	0,5	0,7	0,9

Göstergeye İlişkin Açıklama : Bu gösterge ile Üniversitemizde gerçekleştirilen ar-ge projelerinin öğretim elemanı başına sayısının izlenmesi amaçlanmaktadır.

Hesaplama Yöntemi : Ar-ge Proje sayısı / Öğretim elemanı sayısı

Verinin Kaynağı : Bilimsel Araştırma Projeleri Birimi

Sorumlu İdare : OSMANİYE KORKUT ATA ÜNİVERSİTESİ

Performans Göstergesi	Ölçü Birimi	2022	2023 Planlanan	2023 YS Gerç.	2024 Hedef	2025 Tahmin	2026 Tahmin
8- Patent, faydalı model ve endüstriyel tasarım başvuru sayısı	Sayı	0	2	1	3	4	5

Göstergeye İlişkin Açıklama : Üniversitemiz bünyesinde gerçekleştirilen Ar-Ge projelerinden elde edilecek çıktılar ile patent, faydalı model ve endüstriyel tasarım başvurusunda bulunmak.

Hesaplama Yöntemi : Bu yıl içerisinde başvuru Patent, faydalı model ve endüstriyel tasarım sayılarının toplanarak hesaplanmıştır.

Verinin Kaynağı : Bilimsel Araştırma Projeleri Birimi

Sorumlu İdare : OSMANİYE KORKUT ATA ÜNİVERSİTESİ

Performans Göstergesi	Ölçü Birimi	2022	2023 Planlanan	2023 YS Gerç.	2024 Hedef	2025 Tahmin	2026 Tahmin
9- Ulusal ve uluslararası kuruluşlar tarafından desteklenen ar-ge projesi sayısı	Sayı	1	4	7	4	6	8

Göstergeye İlişkin Açıklama : Ar-Ge projesi kapsamında TÜBİTAK, AB, KUZKA vb. destekli projeler bu kapsamda değerlendirilmektedir.

Hesaplama Yöntemi : Ulusal ve uluslararası kuruluşlar tarafından desteklenen ar-ge proje sayıları toplanarak hesaplanmıştır.

Verinin Kaynağı : Bilimsel Araştırma Projeleri Birimi

Sorumlu İdare : OSMANİYE KORKUT ATA ÜNİVERSİTESİ

OSMANİYE KORKUT ATA ÜNİVERSİTESİ PERFORMANS BİLGİSİ

Performans Göstergesi	Ölçü Birimi	2022	2023 Planlanan	2023 YS Gerç.	2024 Hedef	2025 Tahmin	2026 Tahmin
10- Uluslararası endekslerde yer alan bilimsel yayın sayısı	Sayı	180	400	0	0	0	0

Göstergeye İlişkin Açıklama : Uluslararası endekslerde yer alan bilimsel yayınların datası izlenmesi amaçlanmaktadır.
Hesaplama Yöntemi : Akademik birimler bünyesinde bulunan öğretim elemanlarının uluslararası endekslerde yayımlanan bilimsel yayınların sayısı toplanarak hesaplanmıştır.
Verinin Kaynağı : Akademik Birimler
Sorumlu İdare : OSMANİYE KORKUT ATA ÜNİVERSİTESİ

Alt Program Kapsamında Yürütülecek Faaliyet Maliyetleri

Faaliyetler	2023 Bütçe	2023 Harcama	2024 Bütçe	2025 Tahmin	2026 Tahmin
Yükseköğretim Kurumları Temel Araştırma Hizmetleri	28.771.489	8.783.484	34.000.000	37.000.000	40.000.000
Bütçe İçi	0	0	0	0	0
Bütçe Dışı	28.771.489	8.783.484	34.000.000	37.000.000	40.000.000
Yükseköğretim Kurumlarının Bilimsel Araştırma Projeleri	2.329.000	150.461	4.016.000	4.480.000	4.980.000
Bütçe İçi	1.129.000	0	2.516.000	2.880.000	3.280.000
Bütçe Dışı	1.200.000	150.461	1.500.000	1.600.000	1.700.000
T O P L A M	31.100.489	8.933.945	38.016.000	41.480.000	44.980.000
Bütçe İçi	1.129.000	0	2.516.000	2.880.000	3.280.000
Bütçe Dışı	29.971.489	8.933.945	35.500.000	38.600.000	41.700.000

Faaliyetlere İlişkin Açıklamalar:

Yükseköğretim Kurumlarının Bilimsel Araştırma Projeleri

2547 sayılı Yüksek Öğretim Kanunu, 5746 sayılı Araştırma ve Geliştirme Faaliyetlerinin Desteklenmesi Hakkında Kanun kapsamında araştırma kaynaklarının elde edilmesi ve oluşturulması için, Üniversitede çok disiplinli ve disiplinlerarası araştırmaları ve değişik sektörler ve uluslararası aktörlerle araştırma iş birliklerini teşvik etmektedir.

OSMANİYE KORKUT ATA ÜNİVERSİTESİ PERFORMANS BİLGİSİ

Alt Program Adı: ARAŞTIRMA ALTYAPILARI
Gerekçe ve Açıklamalar

OKÜ 2024-2028 dönemi Stratejik Planı kapsamında, AR-GE faaliyetlerinin geliştirilmesi amacıyla, Ülkemizde ve dünyada ilgili konularda çalışmalarını sürdüren kurum ve kuruluşların analiz ve eğitim ihtiyaçlarını karşılayabilecek, gelişmiş yöntemlerin kullanılmasında ihtiyaç duyulan konularda en hızlı ve güvenilir analiz hizmetini sunmak istemektedir. Doğu Akdeniz Bölgesinde mevcut geniş altyapı yelpazesine sahip laboratuvarımız ile Bölgemiz ve Türkiye çapında yapılması planlanan araştırmalara ve bilimsel faaliyetlere katkıda bulunarak özel sektör, kişiler, sanayi, üniversite ve kamu kurumlarının ortaklaşa yürüteceği çalışmalara destek vererek ilgili alanlarda araştırma ve üretime, dolayısı ile ülke ekonomisine katkı sağlamayı istemektedir. Bu kapsamda; mevcut laboratuvarların makina, cihaz ve teçhizat altyapılarının iyileştirilmesi, kütüphane altyapısının iyileştirilmesi, merkezi laboratuvarların ortak kullanımının artırılması ve araştırma kapasitesine yönelik faaliyetler yürütülecektir.

Alt Program Hedefi:

Ülkemizin bilgi birikiminin arttırılmasına ve teknolojik gelişimine katkıda bulunmak üzere yükseköğretim kurumlarında araştırma altyapılarının kurulması ve kapasitelerinin güçlendirilmesi

Performans Göstergeleri

Performans Göstergesi	Ölçü Birimi	2022	2023 Planlanan	2023 YS Gerç.	2024 Hedef	2025 Tahmin	2026 Tahmin
1- Araştırma altyapısı projesi tamamlanma oranı	Oran	70	0	0	0	0	0

Göstergeye İlişkin Açıklama : Üniversitemizde araştırma altyapısı projelerin yıl sonunda yüzde kaçını tamamlanmıştır datası izlenmesi amaçlanmaktadır.
Hesaplama Yöntemi : Tamamlanan proje sayısı / Toplam proje sayısı
Verinin Kaynağı : Bilimsel Araştırma Projeleri Birimi
Sorumlu İdare : OSMANİYE KORKUT ATA ÜNİVERSİTESİ

Alt Program Kapsamında Yürütülecek Faaliyet Maliyetleri

Faaliyetler	2023 Bütçe	2023 Harcama	2024 Bütçe	2025 Tahmin	2026 Tahmin
Yükseköğretim Kurumları Araştırma Altyapısı Kurulması ve Geliştirilmesi	0	0	3.000.000	3.692.000	4.187.000
Bütçe İçi	0	0	3.000.000	3.692.000	4.187.000
Bütçe Dışı	0	0	0	0	0
T O P L A M	0	0	3.000.000	3.692.000	4.187.000
Bütçe İçi	0	0	3.000.000	3.692.000	4.187.000
Bütçe Dışı	0	0	0	0	0

Faaliyetlere İlişkin Açıklamalar:

Yükseköğretim Kurumları Araştırma Altyapısı Kurulması ve Geliştirilmesi

OKÜ, araştırma ve geliştirme faaliyetleri öncelikli konulara göre ele alınacak ve araştırma ve geliştirme için gerekli her türlü altyapı, laboratuvar ve ileri teknoloji yatırımları gerçekleştirilerek araştırmacıların kullanımına sunulacaktır. Üniversitede çok disiplinli ve disiplinlerarası araştırmaları ve değişik sektörler ve uluslararası aktörlerle araştırma iş birliklerini teşvik etmektedir.

OSMANİYE KORKUT ATA ÜNİVERSİTESİ PERFORMANS BİLGİSİ

Bütçe Yılı: 2024
Program Adı: HAYAT BOYU ÖĞRENME

Alt Program Adı: YÜKSEKÖĞRETİM KURUMLARI SÜREKLİ EĞİTİM FAALİYETLERİ
Gereke ve Açıklamalar

OKÜ 2024-2028 dönemi Stratejik Planı kapsamında, deneyimli akademik kadrosuyla eğitim verdiği ve araştırma yaptığı tüm alanlarda ve ihtiyaç duyulan konularda öğrencilere, kamu, özel sektör ve uluslararası kurum, kuruluş ve kişilere evrensel düzeyde nitelikli ve özgün eğitimler düzenleyerek bireylerin mesleki ve kişisel gelişimine katkıda bulunmak istemektedir. Bölge insanına yönelik olarak bilimsel, eğitsel, kültürel, sanatsal, sosyal ve sportif projeler ile hayat boyu öğrenime yönelik düzenlenen eğitim programlarının nitelik ve niceliğinin geliştirilmesi faaliyetleri yürütülecektir.

Alt Program Hedefi:

Toplumun tüm kesimlerine ihtiyaç duyduğu alanlarda eğitimler verilmesi, kamu kurum ve kuruluşları, özel sektör ve uluslararası kuruluşlarla iş birliğinin gelişmesine katkıda bulunulması

Performans Göstergeleri

Performans Göstergesi	Ölçü Birimi	2022	2023 Planlanan	2023 YS Gerç.	2024 Hedef	2025 Tahmin	2026 Tahmin
1- Dezavantajlı gruplara yönelik sosyal entegrasyon ve kapsayıcılığa ilişkin yapılan faaliyet sayısı	Sayı	9	9	8	5	6	7

Göstergeye İlişkin Açıklama : Çocuklar, kadınlar, yaşlılar, engelli vatandaşlar gibi dezavantajlı grupların sosyal entegrasyonuna ilişkin olarak yürütülen faaliyetlerin sayısı izlenmektedir.

Hesaplama Yöntemi : Dezavantajlı gruplara yönelik sosyal entegrasyon ve kapsayıcılığa ilişkin yapılan faaliyet sayısı toplanarak hesaplanmıştır.

Verinin Kaynağı : Sağlık, Kültür ve Spor Daire Başkanlığı
Sorumlu İdare : OSMANİYE KORKUT ATA ÜNİVERSİTESİ

Performans Göstergesi	Ölçü Birimi	2022	2023 Planlanan	2023 YS Gerç.	2024 Hedef	2025 Tahmin	2026 Tahmin
2- Eğitim programlarına başvuran kişi sayısı	Sayı	29	500	25	50	75	100

Göstergeye İlişkin Açıklama : Üniversite bünyesinde faaliyet gösteren merkezler tarafından düzenlenen eğitimlere başvuran kişi sayısının sayısı izlenmektedir.

Hesaplama Yöntemi : Bütün merkezlerin düzenlemiş olduğu eğitim programlarına başvuran kişi sayısı toplanarak hesaplanmıştır.

Verinin Kaynağı : Sürekli Eğitim Uygulama ve Araştırma Merkezi
Sorumlu İdare : OSMANİYE KORKUT ATA ÜNİVERSİTESİ

Performans Göstergesi	Ölçü Birimi	2022	2023 Planlanan	2023 YS Gerç.	2024 Hedef	2025 Tahmin	2026 Tahmin
3- Mezunlara yönelik gerçekleştirilen faaliyet sayısı	Sayı	1	2	1	2	2	2

Göstergeye İlişkin Açıklama : Üniversitemiz eğitim programlarından mezun olan bireylere yönelik yapılan faaliyetler izlenmektedir.

Hesaplama Yöntemi : Mezunlara yönelik düzenlenen faaliyet sayısı toplanarak hesaplanmıştır.

Verinin Kaynağı : Sağlık, Kültür ve Spor Daire Başkanlığı
Sorumlu İdare : OSMANİYE KORKUT ATA ÜNİVERSİTESİ

OSMANİYE KORKUT ATA ÜNİVERSİTESİ PERFORMANS BİLGİSİ

Performans Göstergesi	Ölçü Birimi	2022	2023 Planlanan	2023 YS Gerç.	2024 Hedef	2025 Tahmin	2026 Tahmin
4- Sürekli Eğitim Merkezi (SEM) ve Dil Merkezi (DİLMER) tarafından mesleki eğitime yönelik verilen sertifika sayısı	Sayı	29	500	15	50	75	100

- Göstergeye İlişkin Açıklama** : Hayat boyu öğrenme kapsamında mesleki eğitime yönelik olarak düzenlenen sertifika sayısı datası izlenmektedir.
- Hesaplama Yöntemi** : Sürekli Eğitim Uygulama ve Araştırma Merkezi ve Dil Eğitimi Uygulama Araştırma Merkezi tarafından mesleki eğitime yönelik olarak düzenlenen sertifika programlarından sertifika almaya hak kazanan kişi sayısı toplanarak hesaplanmıştır.
- Verinin Kaynağı** : Sürekli Eğitim Uygulama ve Araştırma Merkezi
- Sorumlu İdare** : OSMANİYE KORKUT ATA ÜNİVERSİTESİ

Performans Göstergesi	Ölçü Birimi	2022	2023 Planlanan	2023 YS Gerç.	2024 Hedef	2025 Tahmin	2026 Tahmin
5- Tamamlanan sosyal sorumluluk projeleri sayısı	Sayı	1	2	3	1	2	2

- Göstergeye İlişkin Açıklama** : Toplum ve çevre yararına yürütülen sosyal sorumluluk projelerin sayısı göstermektedir.
- Hesaplama Yöntemi** : Tamamlanan sosyal sorumluluk projelerin tümü toplanarak hesaplanmıştır.
- Verinin Kaynağı** : Sağlık, Kültür ve Spor Daire Başkanlığı
- Sorumlu İdare** : OSMANİYE KORKUT ATA ÜNİVERSİTESİ

Performans Göstergesi	Ölçü Birimi	2022	2023 Planlanan	2023 YS Gerç.	2024 Hedef	2025 Tahmin	2026 Tahmin
6- Üniversitenin çevrecilik alanlarında aldığı ödül sayısı	Sayı	0	0	2	2	3	4

- Göstergeye İlişkin Açıklama** : Çevrecilik alanında yapılan faaliyetler sonucu alınan ödül sayısını göstermektedir.
- Hesaplama Yöntemi** : Üniversitenin çevrecilik alanında aldığı ödül sayısı toplanarak hesaplanmıştır.
- Verinin Kaynağı** : Sağlık, Kültür ve Spor Daire Başkanlığı
- Sorumlu İdare** : OSMANİYE KORKUT ATA ÜNİVERSİTESİ

Alt Program Kapsamında Yürütülecek Faaliyet Maliyetleri

Faaliyetler	2023 Bütçe	2023 Harcama	2024 Bütçe	2025 Tahmin	2026 Tahmin
Toplum Hizmetine Sunulan Eğitim Programları, Kurs ve Seminerler	2.000.000	476.775	2.200.000	2.350.000	2.500.000
Bütçe İçi	0	0	0	0	0
Bütçe Dışı	2.000.000	476.775	2.200.000	2.350.000	2.500.000
T O P L A M	2.000.000	476.775	2.200.000	2.350.000	2.500.000
Bütçe İçi	0	0	0	0	0
Bütçe Dışı	2.000.000	476.775	2.200.000	2.350.000	2.500.000

OSMANİYE KORKUT ATA ÜNİVERSİTESİ PERFORMANS BİLGİSİ

Bütçe Yılı: 2024
Program Adı: YÜKSEKÖĞRETİM

Alt Program Adı: ÖN LİSANS EĞİTİMİ, LİSANS EĞİTİMİ VE LİSANSÜSTÜ EĞİTİM
Gereğe ve Açıklamalar

OKÜ 2024-2028 dönemi Stratejik Planı kapsamında, Üniversitemiz, Ülkemizin temel değerlerine duyarlı, özgüven sahibi, sürekli gelişimi hedefleyen liderlik ruhuna sahip nitelikli insan kaynağı yetiştirmeyi görev edinerek, akademik ve idari personelin memnuniyet düzeyini artırarak, eğitim-öğretim, bilimsel araştırma, yayım ve danışmanlık hizmetleriyle bulunduğu şehrin, bölgenin ve ülkenin değer yaratma gücünü artırmayı amaç edinmiştir. Öğrencilerin niteliğinin ve gelişiminin desteklenmesi, Öğrencilerin öğrenim gördükleri eğitim programlarına ilgilerinin artırılması, eğitimlerine yönelik olanakların, fiziksel şartların ve eğitim-öğretim yöntemlerinin istenilen düzeyde geliştirilmesi, öğrencilerin yerleşke içindeki imkanlardan yararlanmaları hedeflenmektedir. Akademik altyapının güçlendirilmesi ve yeterli donanıma sahip öğretim elemanı yetiştirme stratejisi kapsamında, özellikle yüksek lisans ve doktora programlarının sayı ve kalite olarak artırılması faaliyetleri yürütülecektir.

Alt Program Hedefi:

Mesleki yeterlilik sahibi ve gelişime açık mezunlar yetiştirilmesi

Performans Göstergeleri

Performans Göstergesi	Ölçü Birimi	2022	2023 Planlanan	2023 YS Gerç.	2024 Hedef	2025 Tahmin	2026 Tahmin
1- Doktora eğitimini tamamlayanların sayısı	Sayı	10	12	10	10	11	12

Göstergeye İlişkin Açıklama : Üniversitemiz doktora eğitimi veren programlardan mezun olan öğrencileri ifade etmektedir.
Hesaplama Yöntemi : Doktora eğitimini tamamlayan öğrenci sayısı toplanarak hesaplanmıştır.
Verinin Kaynağı : Öğrenci İşleri Daire Başkanlığı
Sorumlu İdare : OSMANİYE KORKUT ATA ÜNİVERSİTESİ

Performans Göstergesi	Ölçü Birimi	2022	2023 Planlanan	2023 YS Gerç.	2024 Hedef	2025 Tahmin	2026 Tahmin
2- Eğitim bilimleri kontenjan doluluk oranı	Oran	100	100	0	0	0	0

Göstergeye İlişkin Açıklama : Eğitim bilimleri programlarına kayıt yaptıran öğrenci sayısını ifade etmektedir.
Hesaplama Yöntemi : Kayıt yaptıran öğrenci sayısı / Kontenjan sayısı
Verinin Kaynağı : Öğrenci İşleri Daire Başkanlığı
Sorumlu İdare : OSMANİYE KORKUT ATA ÜNİVERSİTESİ

Performans Göstergesi	Ölçü Birimi	2022	2023 Planlanan	2023 YS Gerç.	2024 Hedef	2025 Tahmin	2026 Tahmin
3- Eğitimin program süresinde bitirilme oranı	Oran	58,44	76,609	81,72	78	80	82

Göstergeye İlişkin Açıklama : Üniversitemiz bünyesinde eğitim veren programların süresinde bitirilmesi ifade etmektedir.
Hesaplama Yöntemi : Öğrenci sayısı / Eğitimi süresinde bitiren öğrenci sayısı
Verinin Kaynağı : Öğrenci İşleri Daire Başkanlığı
Sorumlu İdare : OSMANİYE KORKUT ATA ÜNİVERSİTESİ

Performans Göstergesi	Ölçü Birimi	2022	2023 Planlanan	2023 YS Gerç.	2024 Hedef	2025 Tahmin	2026 Tahmin
4- Fen bilimleri kontenjan doluluk oranı	Oran	1.000	97	89,49	100	100	100

Göstergeye İlişkin Açıklama : Fen bilimleri programlarına kayıt yaptıran öğrencileri kapsamaktadır.
Hesaplama Yöntemi : Kayıt yaptıran öğrenci sayısı / Kontenjan sayısı
Verinin Kaynağı : Öğrenci İşleri Daire Başkanlığı
Sorumlu İdare : OSMANİYE KORKUT ATA ÜNİVERSİTESİ

OSMANİYE KORKUT ATA ÜNİVERSİTESİ PERFORMANS BİLGİSİ

Performans Göstergesi	Ölçü Birimi	2022	2023 Planlanan	2023 YS Gerç.	2024 Hedef	2025 Tahmin	2026 Tahmin
5- Kütüphanede bulunan basılı ve elektronik kaynak sayısı	Sayı	403.000	600.000	760.000	710.000	730.000	750.000

Göstergeye İlişkin Açıklama : Üniversitemiz kütüphanelerinde bulunan basılı ve elektronik materyali göstermektedir.
Hesaplama Yöntemi : Üniversitemizde bulunan Elektronik ve basılı kaynak sayısı toplanarak hesaplanmıştır.
Verinin Kaynağı : Kütüphane ve Dokümantasyon Daire Başkanlığı
Sorumlu İdare : OSMANİYE KORKUT ATA ÜNİVERSİTESİ

Performans Göstergesi	Ölçü Birimi	2022	2023 Planlanan	2023 YS Gerç.	2024 Hedef	2025 Tahmin	2026 Tahmin
6- Kütüphanede bulunan öğrenci başına düşen basılı ve elektronik kaynak sayısı	Sayı	33,03	40	43,4	58	60	60

Göstergeye İlişkin Açıklama : Üniversitemiz kütüphanelerinde bulunan basılı ve elektronik materyalin imkânlar doğrultusunda sayısının artırılarak öğrencilerin hizmetine sunulması.
Hesaplama Yöntemi : Kütüphanede bulunan basılı ve elektronik kaynak sayısı / Tüm öğrenci sayısı
Verinin Kaynağı : Kütüphane ve Dokümantasyon Daire Başkanlığı
Sorumlu İdare : OSMANİYE KORKUT ATA ÜNİVERSİTESİ

Performans Göstergesi	Ölçü Birimi	2022	2023 Planlanan	2023 YS Gerç.	2024 Hedef	2025 Tahmin	2026 Tahmin
7- Kütüphaneden yararlanan kişi sayısı	Sayı	310.000	700.000	570.000	400.000	500.000	600.000

Göstergeye İlişkin Açıklama : Üniversitemiz kütüphanesinden yararlanan kişi sayısını göstermektedir.
Hesaplama Yöntemi : Üniversitemiz kütüphanelerinden yararlanan öğrenci sayısı toplanarak hesaplanmıştır.
Verinin Kaynağı : Kütüphane ve Dokümantasyon Daire Başkanlığı
Sorumlu İdare : OSMANİYE KORKUT ATA ÜNİVERSİTESİ

Performans Göstergesi	Ölçü Birimi	2022	2023 Planlanan	2023 YS Gerç.	2024 Hedef	2025 Tahmin	2026 Tahmin
8- Lisansüstü öğrencilerin toplam öğrenciler içindeki payı	Oran	6,61	12,43	13,59	14,29	15	15,75

Göstergeye İlişkin Açıklama : Geleceğin nitelikli akademisyenlerinin yetiştirilmesi bağlamında lisansüstü öğrencilerin toplam öğrenciler içindeki sayısı.
Hesaplama Yöntemi : Lisansüstü öğrenci sayısı / Toplam öğrenci sayısı
Verinin Kaynağı : Öğrenci İşleri Daire Başkanlığı
Sorumlu İdare : OSMANİYE KORKUT ATA ÜNİVERSİTESİ

Performans Göstergesi	Ölçü Birimi	2022	2023 Planlanan	2023 YS Gerç.	2024 Hedef	2025 Tahmin	2026 Tahmin
9- Öğrenci başına düşen eğitim alanı	Metrekare	5,7	18	6,17	8	9	10

Göstergeye İlişkin Açıklama : Üniversite imkânları doğrultusunda öğrencilerin verilen hizmetten en iyi şartlarda yararlanabilmesi için en uygun fiziksel koşulların oluşturulması.
Hesaplama Yöntemi : Eğitim alanı toplamı / Öğrenci sayısı toplamı
Verinin Kaynağı : Yapı İşleri ve Teknik Daire Başkanlığı
Sorumlu İdare : OSMANİYE KORKUT ATA ÜNİVERSİTESİ

OSMANİYE KORKUT ATA ÜNİVERSİTESİ PERFORMANS BİLGİSİ

Performans Göstergesi	Ölçü Birimi	2022	2023 Planlanan	2023 YS Gerç.	2024 Hedef	2025 Tahmin	2026 Tahmin
10- Öğrenci başına düşen kapalı alan	Metrekare	14	20	10,22	13	14	15

Göstergeye İlişkin Açıklama : Üniversite imkânları doğrultusunda öğrencilerin her türlü sosyal ve kültürel hizmetlerden en iyi şartlarda yararlanabilmesi için en uygun fiziksel koşulların oluşturulması.

Hesaplama Yöntemi : Kapalı alan toplamı / Öğrenci sayısı toplamı

Verinin Kaynağı : Yapı İşleri ve Teknik Daire Başkanlığı

Sorumlu İdare : OSMANİYE KORKUT ATA ÜNİVERSİTESİ

Performans Göstergesi	Ölçü Birimi	2022	2023 Planlanan	2023 YS Gerç.	2024 Hedef	2025 Tahmin	2026 Tahmin
11- Öğrenci değişim programlarından yararlanan öğrencilerin oranı	Oran	1	0,12	0,04	0,12	0,13	0,14

Göstergeye İlişkin Açıklama : Öğrencilerin farklı kültür ve programları tanımak suretiyle akademik ve kişisel gelişimlerine katkı sağlanması.

Hesaplama Yöntemi : Değişim programlarından yararlanan öğrenci sayısı / Toplam öğrenci sayısı

Verinin Kaynağı : Öğrenci İşleri Daire Başkanlığı

Sorumlu İdare : OSMANİYE KORKUT ATA ÜNİVERSİTESİ

Performans Göstergesi	Ölçü Birimi	2022	2023 Planlanan	2023 YS Gerç.	2024 Hedef	2025 Tahmin	2026 Tahmin
12- Öğretim üyesi başına düşen öğrenci sayısı	Sayı	70,03	55	114	110	105	100

Göstergeye İlişkin Açıklama : Alanında uzman ve yetişmiş öğretim elemanları istihdam edilerek öğrencilerimize kaliteli eğitim imkânı sağlamak.

Hesaplama Yöntemi : Toplam öğrenci sayısı / Öğretim üyesi sayısı

Verinin Kaynağı : Öğrenci İşleri Daire Başkanlığı

Sorumlu İdare : OSMANİYE KORKUT ATA ÜNİVERSİTESİ

Performans Göstergesi	Ölçü Birimi	2022	2023 Planlanan	2023 YS Gerç.	2024 Hedef	2025 Tahmin	2026 Tahmin
13- Sağlık bilimleri kontenjan doluluk oranı	Oran	100	100	100	100	100	100

Göstergeye İlişkin Açıklama : Sağlık bilimleri programlarına kayıt yaptıran öğrencilerin sayısını göstermektedir.

Hesaplama Yöntemi : Kayıt yaptıran öğrenci sayısı / Kontenjan toplamı

Verinin Kaynağı : Öğrenci İşleri Daire Başkanlığı

Sorumlu İdare : OSMANİYE KORKUT ATA ÜNİVERSİTESİ

Performans Göstergesi	Ölçü Birimi	2022	2023 Planlanan	2023 YS Gerç.	2024 Hedef	2025 Tahmin	2026 Tahmin
14- Sosyal bilimler kontenjan doluluk oranı	Oran	93,88	100	94,76	100	100	100

Göstergeye İlişkin Açıklama : Sosyal bilimler programlarına kayıt yaptıran öğrencilerin sayısını göstermektedir.

Hesaplama Yöntemi : Kayıt yaptıran öğrenci sayısı / Kontenjan toplamı

Verinin Kaynağı : Öğrenci İşleri Daire Başkanlığı

Sorumlu İdare : OSMANİYE KORKUT ATA ÜNİVERSİTESİ

OSMANİYE KORKUT ATA ÜNİVERSİTESİ PERFORMANS BİLGİSİ

Performans Göstergesi	Ölçü Birimi	2022	2023 Planlanan	2023 YS Gerç.	2024 Hedef	2025 Tahmin	2026 Tahmin
15- Teknokent veya Teknoloji Transfer Ofisi (TTO) projelerine katılan öğrenci sayısı	Sayı	8	25	0	10	15	20

Göstergeye İlişkin Açıklama : Gerekli altyapı imkânlarının oluşturularak araştırma projelerine öğrencilerin katılımının sağlanması.
Hesaplama Yöntemi : Teknoloji Transfer Ofisi projelerine katılan öğrenci sayısı toplanarak hesaplanmıştır.
Verinin Kaynağı : Bilimsel Araştırma Projeleri Birimi
Sorumlu İdare : OSMANİYE KORKUT ATA ÜNİVERSİTESİ

Performans Göstergesi	Ölçü Birimi	2022	2023 Planlanan	2023 YS Gerç.	2024 Hedef	2025 Tahmin	2026 Tahmin
16- Uluslararası kuruluşlarla ortak uygulanan eğitim programı sayısı	Sayı	3	6	0	1	2	4

Göstergeye İlişkin Açıklama : Uluslararası kuruluşlarda ortak uygulanan eğitim program sayısını göstermektedir.
Hesaplama Yöntemi : Uygulanan eğitim programları sayısı toplanarak hesaplanmıştır.
Verinin Kaynağı : Bilimsel Araştırma Projeleri Birimi
Sorumlu İdare : OSMANİYE KORKUT ATA ÜNİVERSİTESİ

Performans Göstergesi	Ölçü Birimi	2022	2023 Planlanan	2023 YS Gerç.	2024 Hedef	2025 Tahmin	2026 Tahmin
17- Yabancı dilde eğitim veren program sayısı	Sayı	1	0	2	3	3	3

Göstergeye İlişkin Açıklama : Yabancı dilde eğitim veren program sayısını göstermektedir.
Hesaplama Yöntemi : Yabancı dilde eğitim veren program sayısı toplanarak hesaplanmıştır.
Verinin Kaynağı : Öğrenci İşleri Daire Başkanlığı
Sorumlu İdare : OSMANİYE KORKUT ATA ÜNİVERSİTESİ

Performans Göstergesi	Ölçü Birimi	2022	2023 Planlanan	2023 YS Gerç.	2024 Hedef	2025 Tahmin	2026 Tahmin
18- Yabancı uyruklu akademisyen sayısı	Sayı	2	2	1	1	2	3

Göstergeye İlişkin Açıklama : Yabancı uyruklu akademisyen sayısını göstermektedir.
Hesaplama Yöntemi : Yabancı uyruklu akademisyen sayısı toplanarak hesaplanmaktadır.
Verinin Kaynağı : Öğrenci İşleri Daire Başkanlığı
Sorumlu İdare : OSMANİYE KORKUT ATA ÜNİVERSİTESİ

Performans Göstergesi	Ölçü Birimi	2022	2023 Planlanan	2023 YS Gerç.	2024 Hedef	2025 Tahmin	2026 Tahmin
19- Yabancı uyruklu öğrenci sayısı	Sayı	219	188	80	203	264	343

Göstergeye İlişkin Açıklama : Yabancı uyruklu öğrenci sayısını göstermektedir.
Hesaplama Yöntemi : Yabancı uyruklu öğrenci sayısı toplanarak hesaplanmıştır.
Verinin Kaynağı : Öğrenci İşleri Daire Başkanlığı
Sorumlu İdare : OSMANİYE KORKUT ATA ÜNİVERSİTESİ

Performans Göstergesi	Ölçü Birimi	2022	2023 Planlanan	2023 YS Gerç.	2024 Hedef	2025 Tahmin	2026 Tahmin
20- Yan dal ve çift ana dal programından mezun olanların toplam mezun sayısına oranı	Oran	0,5	0,12	0,09	0,02	0,01	0,01

Göstergeye İlişkin Açıklama : Üniversitemizde yan dal ve çift ana dal programından mezun olanların toplam mezun sayısına oranı izlenmektedir.
Hesaplama Yöntemi : Yan dal ve çift ana dal programından mezun olan öğrenci sayısı / Toplam mezun olan öğrenci sayısı
Verinin Kaynağı : Öğrenci İşleri Daire Başkanlığı
Sorumlu İdare : OSMANİYE KORKUT ATA ÜNİVERSİTESİ

OSMANİYE KORKUT ATA ÜNİVERSİTESİ PERFORMANS BİLGİSİ

Alt Program Kapsamında Yürütülecek Faaliyet Maliyetleri

Faaliyetler	2023 Bütçe	2023 Harcama	2024 Bütçe	2025 Tahmin	2026 Tahmin
Doktora ve Tıpta Uzmanlık Eğitimi	10.159.000	5.149.990	19.441.000	25.308.000	30.401.000
Bütçe İçi	10.159.000	5.149.990	19.441.000	25.308.000	30.401.000
Bütçe Dışı	0	0	0	0	0
Yükseköğretim Kurumları Bilgi ve Kültürel Kaynaklar ile Sportif Altyapının Geliştirilmesi Hizmetleri	7.318.000	2.602.491	13.199.000	13.058.000	15.608.000
Bütçe İçi	7.318.000	2.602.491	13.199.000	13.058.000	15.608.000
Bütçe Dışı	0	0	0	0	0
Yükseköğretim Kurumları Birinci Öğretim	307.627.000	176.205.117	738.779.000	898.209.000	1.075.902.000
Bütçe İçi	307.627.000	176.205.117	738.779.000	898.209.000	1.075.902.000
Bütçe Dışı	0	0	0	0	0
Yükseköğretim Kurumları İkinci Öğretim	1.883.000	0	1.260.000	1.440.000	1.620.000
Bütçe İçi	1.883.000	0	1.260.000	1.440.000	1.620.000
Bütçe Dışı	0	0	0	0	0
Yükseköğretim Kurumları Tezsiz Yüksek Lisans	392.000	20.296	1.509.000	1.668.000	1.828.000
Bütçe İçi	392.000	20.296	1.509.000	1.668.000	1.828.000
Bütçe Dışı	0	0	0	0	0
Yükseköğretim Kurumları Yaz Okulları	0	0	0	0	0
Bütçe İçi	0	0	0	0	0
Bütçe Dışı	0	0	0	0	0
T O P L A M	327.379.000	183.977.894	774.188.000	939.683.000	1.125.359.000
Bütçe İçi	327.379.000	183.977.894	774.188.000	939.683.000	1.125.359.000
Bütçe İçi	327.379.000	183.977.894	774.188.000	939.683.000	1.125.359.000

Faaliyetlere İlişkin Açıklamalar:

Doktora ve Tıpta Uzmanlık Eğitimi

OKÜ, enstitü anabilim/anasanat dallarında tezli ve tezsiz yüksek lisans programlarında bilimsel ve teknolojik açıdan bilgi ve beceriye sahip üstün nitelikli geleceğin bilim adamlarını yetiştirmek için gerekli eğitim programlarını oluşturmak ve geliştirmek ve bu programların etkin bir şekilde yürütülmesini sağlamaktır.

Lisans Öğrencilerine Yönelik Burs Hizmetleri

Yükseköğretim Kurumları Bilgi ve Kültürel Kaynaklar ile Sportif Altyapının Geliştirilmesi Hizmetleri

Üniversitenin eğitim-öğretim ve araştırma faaliyetlerini desteklemek için gereken her türlü materyali sağlamak, geliştirmek ve çağı gerektirdiği şekilde bu materyalleri sistemli bir şekilde düzenleyerek Üniversite öğretim elemanı, öğrencileri ve diğer araştırmacıların hizmetine sunmaktır.

Yükseköğretim Kurumları Birinci Öğretim

Örgün Eğitim: Öğrencilerin, eğitim - öğretim süresince ders ve uygulamalara devam etme zorunluluğunda oldukları bir eğitim - öğretim türüdür.

Yükseköğretim Kurumları İkinci Öğretim

Yükseköğretim kurumlarında normal örgün öğretimin bitimini takiben yapılan örgün öğretim türüdür.

Yükseköğretim Kurumları Tezsiz Yüksek Lisans

Tezsiz Yüksek Lisans programının amacı; öğrencinin bilimsel araştırma yaparak bilgilere erişme, bilgiyi değerlendirme ve yorumlama yeteneğini kazanmasını sağlamaktır.

Yükseköğretim Kurumları Yaz Okulları

OKÜ Yaz Okulu Programları ile öğrenciler yarıyıllarda alarak başarısız oldukları, alamadıkları, notunu yükseltmek istedikleri dersleri veya üst yarıyıldan ders alabilirler.

OSMANİYE KORKUT ATA ÜNİVERSİTESİ PERFORMANS BİLGİSİ

Alt Program Adı: ÖĞRETİM ELEMANLARINA SAĞLANAN BURS VE DESTEKLER
Gerekeçe ve Açıklamalar

OKÜ 2024-2028 dönemi Stratejik Planı kapsamında, Üniversitemizde görev yapmakta ve doktora tez aşamasında olan araştırma görevlilerinin mecburi hizmet yükümlülüğüne ilişkin hükümler uygulanmaksızın en az altı ay veya en fazla bir yıl süreyle yurt dışına burslu ve yol giderleri karşılanarak gönderilmesine ilişkin YÖK Tarafından destekler sağlanmaktadır. Akademik altyapının güçlendirilmesi için gerekli yapılanmanın sağlanması, akademik personelin eğitim ihtiyaçlarının karşılanması faaliyetleri yürütülecektir.

Alt Program Hedefi:

Alanında yetkin, araştırmacı, bilgi üreten ve aktaran akademisyenler yetiştirilmesi

Performans Göstergeleri

Performans Göstergesi	Ölçü Birimi	2022	2023 Planlanan	2023 YS Gerç.	2024 Hedef	2025 Tahmin	2026 Tahmin
1- SCI, SCI-Expanded, SSCI ve AHCI kapsamındaki dergilerde öğretim elemanı başına düşen yayın sayısı	Sayı	0,34	0,5	0,45	0,25	0,35	0,4

Göstergeye İlişkin Açıklama : Uluslararası indeksli dergilerde yayın yapan öğretim elemanlarının sayısını artırmak suretiyle bilime katkı sağlanması.

Hesaplama Yöntemi : SCI, SCI-Expanded, SSCI ve AHCI kapsamındaki dergilerde yer alan yayın sayısı / Toplam Öğretim elemanı sayısı

Verinin Kaynağı : Kütüphane ve Dokümantasyon Daire Başkanlığı
Sorumlu İdare : OSMANİYE KORKUT ATA ÜNİVERSİTESİ

Performans Göstergesi	Ölçü Birimi	2022	2023 Planlanan	2023 YS Gerç.	2024 Hedef	2025 Tahmin	2026 Tahmin
2- Yükseköğretim Kurulu tarafından belirlenecek öncelikli alanlarda sağlanan burslardan yararlanan doktora öğrenci sayısı	Sayı	3	0	0	0	0	0

Göstergeye İlişkin Açıklama : Doktora öğrencilerini, YÖK tarafından belirlenen öncelikli alanlarda çalışma yapmaya yönlendirmek.

Hesaplama Yöntemi : Burslardan yararlanan doktora öğrenci sayısı toplanarak hesaplanmıştır.

Verinin Kaynağı : Öğrenci İşleri Daire Başkanlığı
Sorumlu İdare : OSMANİYE KORKUT ATA ÜNİVERSİTESİ

Performans Göstergesi	Ölçü Birimi	2022	2023 Planlanan	2023 YS Gerç.	2024 Hedef	2025 Tahmin	2026 Tahmin
3- Yükseköğretim Kurulu tarafından sağlanan araştırma desteklerinden yararlananların sayısı	Sayı	4	0	0	1	2	3

Göstergeye İlişkin Açıklama : TÜBİTAK projeleri kapsamında, araştırma burslarından faydalanan öğrenciler.

Hesaplama Yöntemi : Araştırma bursundan yararlanan öğrenci sayısı toplanarak hesaplanmıştır.

Verinin Kaynağı : Bilimsel Araştırma Projeleri Birimi
Sorumlu İdare : OSMANİYE KORKUT ATA ÜNİVERSİTESİ

OSMANİYE KORKUT ATA ÜNİVERSİTESİ PERFORMANS BİLGİSİ

Performans Göstergesi	Ölçü Birimi	2022	2023 Planlanan	2023 YS Gerç.	2024 Hedef	2025 Tahmin	2026 Tahmin
4- Yükseköğretim Kurulu, Türkiye Bilimler Akademisi ve TÜBİTAK bilim, teşvik ve sanat ödülleri sayısı	Sayı	2	2	0	1	2	2

Göstergeye İlişkin Açıklama : Yükseköğretim Kurulu, Türkiye Bilimler Akademisi ve TÜBİTAK bilim, teşvik ve sanat ödülleri sayısının yıllara göre takibinin yapılması.
Hesaplama Yöntemi : Teşvik ve sanat ödül sayısı toplanarak hesaplanmıştır.
Verinin Kaynağı : Bilimsel Araştırma Projeleri Birimi
Sorumlu İdare : OSMANİYE KORKUT ATA ÜNİVERSİTESİ

Alt Program Kapsamında Yürütülecek Faaliyet Maliyetleri

Faaliyetler	2023 Bütçe	2023 Harcama	2024 Bütçe	2025 Tahmin	2026 Tahmin
T O P L A M	0	0	0	0	0
Bütçe İçi	0	0	0	0	0
Bütçe Dışı	0	0	0	0	0

Faaliyetlere İlişkin Açıklamalar:

OSMANİYE KORKUT ATA ÜNİVERSİTESİ PERFORMANS BİLGİSİ

Alt Program Adı: YÜKSEKÖĞRETİMDE ÖĞRENCİ YAŞAMI
Gereke ve Açıklamalar

OKÜ 2024-2028 dönemi Stratejik Planı kapsamında, Üniversitemiz öğrencilerinin, gelişmiş sportif, sanatsal ve kültürel aktiviteler, kaliteli beslenme ve barınma hizmetleri, sağlıklı eğitim ortamı ile ruhsal ve fiziksel olarak sağlıklı, becerileri artmış öğrenciler yetiştirilmesi Üniversitemizin temel önceliğidir. Bu kapsamda, önümüzdeki dönemde öncelikli olarak yürütülecek hizmet ve faaliyetler, öğrencilere sağlanan beslenme ve spor olanaklarının iyileştirilmesi, sağlık Hizmetlerinin iyileştirilmesi, Kütüphane ve Yayın Hizmetlerinin öğrenci ve akademisyenlerimizin gereksinimlerini ön plana alarak ihtiyaç duydukları bilgileri doğru ve zamanında karşılanması faaliyetleri yürütülecektir.

Alt Program Hedefi:

Yükseköğretim öğrencilerine sunulan beslenme ve barınma hizmetlerinin kalitesinin artırılması; öğrencilerin kişisel ve sosyal gelişimi desteklenerek yaşam kalitesinin yükseltilmesi

Performans Göstergeleri

Performans Göstergesi	Ölçü Birimi	2022	2023 Planlanan	2023 YS Gerç.	2024 Hedef	2025 Tahmin	2026 Tahmin
1- Barınma hizmetlerinden yararlanan öğrenci sayısı	Sayı	0	0	0	0	0	0

Göstergeye İlişkin Açıklama : Üniversitede eğitim gören öğrencilerin barınma ihtiyaçlarının karşılanması.
Hesaplama Yöntemi : Barınma hizmetinden yararlanan toplam öğrenci sayısı toplanarak hesaplanmıştır.
Verinin Kaynağı : Sağlık, Kültür ve Spor Daire Başkanlığı
Sorumlu İdare : OSMANİYE KORKUT ATA ÜNİVERSİTESİ

Performans Göstergesi	Ölçü Birimi	2022	2023 Planlanan	2023 YS Gerç.	2024 Hedef	2025 Tahmin	2026 Tahmin
2- Beslenme hizmetlerinden yararlanan öğrenci sayısı	Sayı	12.404	240.000	74.880	250.000	300.000	350.000

Göstergeye İlişkin Açıklama : Üniversitede eğitim gören öğrencilerin beslenme ihtiyaçlarının karşılanması.
Hesaplama Yöntemi : Beslenme hizmetinden yararlanan toplam öğrenci sayısı toplanarak hesaplanmıştır.
Verinin Kaynağı : Sağlık, Kültür ve Spor Daire Başkanlığı
Sorumlu İdare : OSMANİYE KORKUT ATA ÜNİVERSİTESİ

Performans Göstergesi	Ölçü Birimi	2022	2023 Planlanan	2023 YS Gerç.	2024 Hedef	2025 Tahmin	2026 Tahmin
3- Öğrenci başına düşen sosyal donatı alanı	Metrekare	19	22	11,51	9	10	11

Göstergeye İlişkin Açıklama : Üniversite imkânları doğrultusunda öğrencilerin verilen hizmetten en iyi şartlarda yararlanabilmesi için en uygun fiziksel koşulların oluşturulması.
Hesaplama Yöntemi : Sosyal donatı alanı / Toplam Öğrenci sayısı
Verinin Kaynağı : Yapı İşleri ve Teknik Daire Başkanlığı
Sorumlu İdare : OSMANİYE KORKUT ATA ÜNİVERSİTESİ

Performans Göstergesi	Ölçü Birimi	2022	2023 Planlanan	2023 YS Gerç.	2024 Hedef	2025 Tahmin	2026 Tahmin
4- Öğrenci kulüp ve topluluk sayısı	Sayı	46	50	57	60	65	70

Göstergeye İlişkin Açıklama : Öğrencilerin bireysel, sosyal ve kültürel gelişimlerine katkı sağlayacak ve kendilerini özgürce ifade edebilecekleri kulüp vb. organizasyonların desteklenmesi.
Hesaplama Yöntemi : Öğrenci kulüp ve topluluk sayısı toplanarak hesaplanmıştır.
Verinin Kaynağı : Sağlık, Kültür ve Spor Daire Başkanlığı
Sorumlu İdare : OSMANİYE KORKUT ATA ÜNİVERSİTESİ

OSMANİYE KORKUT ATA ÜNİVERSİTESİ PERFORMANS BİLGİSİ

Performans Göstergesi	Ölçü Birimi	2022	2023 Planlanan	2023 YS Gerç.	2024 Hedef	2025 Tahmin	2026 Tahmin
5- Sosyal, kültürel ve sportif faaliyet sayısı	Sayı	60	50	12	50	60	70

Göstergeye İlişkin Açıklama : Öğrencilerin bireysel, sosyal ve kültürel gelişimlerine katkı sağlayacak ve kendilerini özgürce ifade edebilecekleri kulüp vb. faaliyetlerin desteklenmesi.

Hesaplama Yöntemi : Sosyal, kültürel ve sportif faaliyet sayısı toplanarak hesaplanmıştır.

Verinin Kaynağı : Sağlık, Kültür ve Spor Daire Başkanlığı

Sorumlu İdare : OSMANİYE KORKUT ATA ÜNİVERSİTESİ

Performans Göstergesi	Ölçü Birimi	2022	2023 Planlanan	2023 YS Gerç.	2024 Hedef	2025 Tahmin	2026 Tahmin
6- Yükseköğretimde öğrenci başına barınma harcaması	TL	0	0	0	0	0	0

Göstergeye İlişkin Açıklama : Üniversite imkânları doğrultusunda eğitim gören öğrencilerin barınma ihtiyaçlarının karşılanması.

Hesaplama Yöntemi : Öğrencilerin barınma ihtiyacı için yapılan toplam harcama / Toplam öğrenci sayısı

Verinin Kaynağı : Sağlık, Kültür ve Spor Daire Başkanlığı

Sorumlu İdare : OSMANİYE KORKUT ATA ÜNİVERSİTESİ

Performans Göstergesi	Ölçü Birimi	2022	2023 Planlanan	2023 YS Gerç.	2024 Hedef	2025 Tahmin	2026 Tahmin
7- Yükseköğretimde öğrenci başına beslenme harcaması	TL	14	38	38,5	40	42	44

Göstergeye İlişkin Açıklama : Üniversite imkânları doğrultusunda eğitim gören öğrencilerin beslenme ihtiyaçlarının karşılanması.

Hesaplama Yöntemi : Öğrencilerin beslenme ihtiyacı için yapılan toplam harcama / Toplam öğrenci sayısı

Verinin Kaynağı : Sağlık, Kültür ve Spor Daire Başkanlığı

Sorumlu İdare : OSMANİYE KORKUT ATA ÜNİVERSİTESİ

Performans Göstergesi	Ölçü Birimi	2022	2023 Planlanan	2023 YS Gerç.	2024 Hedef	2025 Tahmin	2026 Tahmin
8- Yükseköğretimde öğrenci yaşamından memnuniyet oranı	Oran	60	70	62	72	74	76

Göstergeye İlişkin Açıklama : Öğrencilerin eğitim öğretim yaşamları boyunca ihtiyaç duyacağı her türlü sosyal, kültürel, sportif ve akademik gereksinimlerini sağlayacak ortamların oluşturulması.

Hesaplama Yöntemi : Öğrencilerin memnuniyetini ölçmeye yönelik yapılan anket çalışması

Verinin Kaynağı : Öğrenci İşleri Daire Başkanlığı

Sorumlu İdare : OSMANİYE KORKUT ATA ÜNİVERSİTESİ

Performans Göstergesi	Ölçü Birimi	2022	2023 Planlanan	2023 YS Gerç.	2024 Hedef	2025 Tahmin	2026 Tahmin
9- Yükseköğretimde öğrencilere sunulan sağlık hizmetinden yararlanan öğrenci sayısının toplam öğrenci sayısına oranı	Oran	0	0	0	0	0	0

Göstergeye İlişkin Açıklama : Üniversite yaşamında oluşabilecek sağlıkla ilgili sorunlarda ilk müdahaleyi yapmak ve ayakta tedavisi mümkün yaralanmalarda gerekli önlemleri almak.

Hesaplama Yöntemi : Sağlık hizmetinden yararlanan öğrenci sayısı / Toplam öğrenci sayısı

Verinin Kaynağı : Sağlık, Kültür ve Spor Daire Başkanlığı

Sorumlu İdare : OSMANİYE KORKUT ATA ÜNİVERSİTESİ

OSMANİYE KORKUT ATA ÜNİVERSİTESİ PERFORMANS BİLGİSİ

Alt Program Kapsamında Yürütülecek Faaliyet Maliyetleri

Faaliyetler	2023 Bütçe	2023 Harcama Haziran	2024 Bütçe	2025 Tahmin	2026 Tahmin
Yükseköğretimde Beslenme Hizmetleri	3.367.000	2.290.413	12.140.000	20.550.000	27.071.000
Bütçe İçi	3.367.000	2.290.413	12.140.000	20.550.000	27.071.000
Bütçe Dışı	0	0	0	0	0
Yükseköğretimde Kültür ve Spor Hizmetleri	760.000	675.121	2.889.000	3.335.000	4.067.000
Bütçe İçi	760.000	675.121	2.889.000	3.335.000	4.067.000
Bütçe Dışı	0	0	0	0	0
Yükseköğretimde Öğrenci Yaşamına İlişkin Diğer Hizmetler	2.591.000	953.126	5.778.000	6.947.000	8.317.000
Bütçe İçi	2.591.000	953.126	5.778.000	6.947.000	8.317.000
Bütçe Dışı	0	0	0	0	0
T O P L A M	6.718.000	3.918.660	20.807.000	30.832.000	39.455.000
Bütçe İçi	6.718.000	3.918.660	20.807.000	30.832.000	39.455.000
Bütçe Dışı	0	0	0	0	0

Faaliyetlere İlişkin Açıklamalar:

Yükseköğretimde Beslenme Hizmetleri

OKÜ'nin bütün öğrencileri ile çalışanlarının, dinlenme ve ilgi alanlarına göre boş zamanlarını değerlendirmek, yeni ilgi alanları kazanmalarına imkan sağlayarak, gerek sağlık ve gerekse sosyal durumlarının iyileşmesine, yeteneklerinin ve kişiliklerinin sağlıklı bir şekilde gelişmesine imkan verecek hizmetler sunmaktadır.

Yükseköğretimde Kültür ve Spor Hizmetleri

Öğrencilerin beden ve ruh sağlığını korumak, çalışma, dinlenme ve ilgi alanlarına göre boş zamanlarını değerlendirmek, yeni ilgi alanları kazanmalarına imkan sağlayarak, gerek sağlık ve gerekse sosyal durumlarının iyileşmesine, yeteneklerinin ve kişiliklerinin sağlıklı bir şekilde gelişmesine imkan verecek hizmetler sunmak ve onları ruhsal ve bedensel sağlıklarına özen gösteren bireyler olarak yetiştirmek, birlikte düzenli ve disiplinli çalışma, dinlenme ve eğlenme alışkanlıkları kazandırmaktır.

Yükseköğretimde Öğrenci Yaşamına İlişkin Diğer Hizmetler

OKÜ' de Önlisans, Lisans ve Lisansüstü programlarında kayıtlı öğrencilerin yönetim organları ile öğrenciler arasında etkili bir iletişim kurarak öğrencilerin beklenti ve isteklerini yönetim organlarına iletme ve öğrencilerin eğitim-öğretim konusundaki kararlara katılımını sağlamak amacıyla Öğrenci Konseyleri ve kulüpleri kurulmuştur.

FAALİYET MALİYETLERİ TABLOSU

İdare Adı	OSMANIYE KORKUT ATA ÜNİVERSİTESİ
Program Adı	ARAŞTIRMA, GELİŞTİRME VE YENİLİK
Alt Program Adı	ARAŞTIRMA ALTYAPILARI
Alt Program Hedefi	Ülkemizin bilgi birikiminin arttırılmasına ve teknolojik gelişimine katkıda bulunmak üzere yükseköğretim kurumlarında araştırma altyapılarının kurulması ve kapasitelerinin güçlendirilmesi
Faaliyet Adı	Yükseköğretim Kurumları Araştırma Altyapısı Kurulması ve Geliştirilmesi
Açıklama	OKÜ, araştırma ve geliştirme faaliyetleri öncelikli konulara göre ele alınacak ve araştırma ve geliştirme için gerekli her türlü altyapı, laboratuvar ve ileri teknoloji yatırımları gerçekleştirilerek araştırmacıların kullanımına sunulacaktır. Üniversitede çok disiplinli ve disiplinlerarası araştırmaları ve

EKONOMİK KOD	2023 Bütçe	2023 Harcama	2024 Bütçe	2025 Tahmin	2026 Tahmin
<i>Personel Giderleri</i>					
<i>Sosyal Güvenlik Kurumuna Devlet Primi Giderleri</i>					
<i>Mal ve Hizmet Alım Giderleri</i>					
<i>Faiz Giderleri</i>					
<i>Cari Transferler</i>					
<i>Sermaye Giderleri</i>			3.000.000	3.692.000	4.187.000
<i>Sermaye Transferleri</i>					
<i>Borç Verme</i>					
BÜTÇE İÇİ TOPLAM KAYNAK			3.000.000	3.692.000	4.187.000
<i>Döner Sermaye</i>					
<i>Özel Hesap</i>					
<i>Diğer Bütçe Dışı Kaynak</i>					
BÜTÇE DIŞI TOPLAM KAYNAK					
FAALİYET MALİYETİ TOPLAMI			3.000.000	3.692.000	4.187.000

FAALİYET MALİYETLERİ TABLOSU

İdare Adı	OSMANİYE KORKUT ATA ÜNİVERSİTESİ
Program Adı	ARAŞTIRMA, GELİŞTİRME VE YENİLİK
Alt Program Adı	YÜKSEKÖĞRETİMDE BİLİMSEL ARAŞTIRMA VE GELİŞTİRME
Alt Program Hedefi	Yükseköğretim kurumlarında inovasyon amaçlı bilimsel çalışmaların arttırılması
Faaliyet Adı	Yükseköğretim Kurumları Temel Araştırma Hizmetleri
Açıklama	

EKONOMİK KOD	2023 Bütçe	2023 Harcama	2024 Bütçe	2025 Tahmin	2026 Tahmin
<i>Personel Giderleri</i>					
<i>Sosyal Güvenlik Kurumuna Devlet Primi Giderleri</i>					
<i>Mal ve Hizmet Alım Giderleri</i>					
<i>Faiz Giderleri</i>					
<i>Cari Transferler</i>					
<i>Sermaye Giderleri</i>					
<i>Sermaye Transferleri</i>					
<i>Borç Verme</i>					
BÜTÇE İÇİ TOPLAM KAYNAK					
<i>Döner Sermaye</i>					
<i>Özel Hesap</i>	2.185.237	1.792.067	4.000.000	5.000.000	6.000.000
<i>Diğer Bütçe Dışı Kaynak</i>	26.586.252	6.991.417	30.000.000	32.000.000	34.000.000
BÜTÇE DIŞI TOPLAM KAYNAK					
FAALİYET MALİYETİ TOPLAMI	28.771.489	8.783.484	34.000.000	37.000.000	40.000.000

FAALİYET MALİYETLERİ TABLOSU

İdare Adı	OSMANİYE KORKUT ATA ÜNİVERSİTESİ
Program Adı	ARAŞTIRMA, GELİŞTİRME VE YENİLİK
Alt Program Adı	YÜKSEKÖĞRETİMDE BİLİMSEL ARAŞTIRMA VE GELİŞTİRME
Alt Program Hedefi	Yükseköğretim kurumlarında inovasyon amaçlı bilimsel çalışmaların arttırılması
Faaliyet Adı	Yükseköğretim Kurumlarının Bilimsel Araştırma Projeleri
Açıklama	2547 sayılı Yüksek Öğretim Kanunu,5746 sayılı Araştırma ve Geliştirme Faaliyetlerinin Desteklenmesi Hakkında Kanun kapsamında araştırma kaynaklarının elde edilmesi ve oluşturulması için, Üniversitede çok disiplinli ve disiplinlerarası araştırmaları ve değişik sektörler ve uluslararası

EKONOMİK KOD	2023 Bütçe	2023 Harcama	2024 Bütçe	2025 Tahmin	2026 Tahmin
<i>Personel Giderleri</i>					
<i>Sosyal Güvenlik Kurumuna Devlet Primi Giderleri</i>					
<i>Mal ve Hizmet Alım Giderleri</i>	1,129,000		2,516,000	2,880,000	3,280,000
<i>Faiz Giderleri</i>					
<i>Cari Transferler</i>					
<i>Sermaye Giderleri</i>					
<i>Sermaye Transferleri</i>					
<i>Borç Verme</i>					
BÜTÇE İÇİ TOPLAM KAYNAK	1,129,000		2,516,000	2,880,000	3,280,000
<i>Döner Sermaye</i>					
<i>Özel Hesap</i>	1,200,000	150,461	1,500,000	1,600,000	1,700,000
<i>Diğer Bütçe Dışı Kaynak</i>					
BÜTÇE DIŞI TOPLAM KAYNAK	1,200,000	150,461	1,500,000	1,600,000	1,700,000
FAALİYET MALİYETİ TOPLAMI	2,329,000	150,461	4,016,000	4,480,000	4,980,000

FAALİYET MALİYETLERİ TABLOSU

İdare Adı	OSMANİYE KORKUT ATA ÜNİVERSİTESİ
Program Adı	HAYAT BOYU ÖĞRENME
Alt Program Adı	YÜKSEKÖĞRETİM KURUMLARI SÜREKLİ EĞİTİM FAALİYETLERİ
Alt Program Hedefi	Toplumun tüm kesimlerine ihtiyaç duyduğu alanlarda eğitimler verilmesi, kamu kurum ve kuruluşları, özel sektör ve uluslararası kuruluşlarla iş birliğinin gelişmesine katkıda bulunulması
Faaliyet Adı	Toplum Hizmetine Sunulan Eğitim Programları, Kurs ve Seminerler
Açıklama	

EKONOMİK KOD	2023 Bütçe	2023 Harcama	2024 Bütçe	2025 Tahmin	2026 Tahmin
<i>Personel Giderleri</i>					
<i>Sosyal Güvenlik Kurumuna Devlet Primi Giderleri</i>					
<i>Mal ve Hizmet Alım Giderleri</i>					
<i>Faiz Giderleri</i>					
<i>Cari Transferler</i>					
<i>Sermaye Giderleri</i>					
<i>Sermaye Transferleri</i>					
<i>Borç Verme</i>					
BÜTÇE İÇİ TOPLAM KAYNAK					
<i>Döner Sermaye</i>	2.000.000	476.775	2.200.000	2.350.000	2.500.000
<i>Özel Hesap</i>					
<i>Diğer Bütçe Dışı Kaynak</i>					
BÜTÇE DIŞI TOPLAM KAYNAK					
FAALİYET MALİYETİ TOPLAMI	2.000.000	476.775	2.200.000	2.350.000	2.500.000

FAALİYET MALİYETLERİ TABLOSU

İdare Adı	OSMANİYE KORKUT ATA ÜNİVERSİTESİ
Program Adı	YÜKSEKÖĞRETİM
Alt Program Adı	ÖN LİSANS EĞİTİMİ, LİSANS EĞİTİMİ VE LİSANSÜSTÜ EĞİTİM
Alt Program Hedefi	Mesleki yeterlilik sahibi ve gelişime açık mezunlar yetiştirilmesi
Faaliyet Adı	Doktora ve Tıpta Uzmanlık Eğitimi
Açıklama	OKÜ, enstitü anabilim/anasanat dallarında tezli ve tezsiz yüksek lisans programlarında bilimsel ve teknolojik açıdan bilgi ve beceriye sahip üstün nitelikli geleceğin bilim adamlarını yetiştirmek için gerekli eğitim programlarını oluşturmak ve geliştirmek ve bu programların etkin bir şekilde

EKONOMİK KOD	2023 Bütçe	2023 Harcama	2024 Bütçe	2025 Tahmin	2026 Tahmin
<i>Personel Giderleri</i>	9.376.000	4.833.372	17.798.000	23.144.000	27.776.000
<i>Sosyal Güvenlik Kurumuna Devlet Primi Giderleri</i>	547.000	278.941	1.029.000	1.338.000	1.608.000
<i>Mal ve Hizmet Alım Giderleri</i>	236.000	37.676	614.000	826.000	1.017.000
<i>Faiz Giderleri</i>					
<i>Cari Transferler</i>					
<i>Sermaye Giderleri</i>					
<i>Sermaye Transferleri</i>					
<i>Borç Verme</i>					
BÜTÇE İÇİ TOPLAM KAYNAK	10.159.000	5.149.990	19.441.000	25.308.000	30.401.000
<i>Döner Sermaye</i>					
<i>Özel Hesap</i>					
<i>Diğer Bütçe Dışı Kaynak</i>					
BÜTÇE DIŞI TOPLAM KAYNAK					
FAALİYET MALİYETİ TOPLAMI	10.159.000	5.149.990	19.441.000	25.308.000	30.401.000

FAALİYET MALİYETLERİ TABLOSU

İdare Adı	OSMANİYE KORKUT ATA ÜNİVERSİTESİ
Program Adı	YÜKSEKÖĞRETİM
Alt Program Adı	ÖN LİSANS EĞİTİMİ, LİSANS EĞİTİMİ VE LİSANSÜSTÜ EĞİTİM
Alt Program Hedefi	Mesleki yeterlilik sahibi ve gelişime açık mezunlar yetiştirilmesi
Faaliyet Adı	Yükseköğretim Kurumları Bilgi ve Kültürel Kaynaklar ile Sportif Altyapının Geliştirilmesi Hizmetleri
Açıklama	Üniversitenin eğitim-öğretim ve araştırma faaliyetlerini desteklemek için gereken her türlü materyali sağlamak, geliştirmek ve çağın gerektirdiği şekilde bu materyalleri sistemli bir şekilde düzenleyerek Üniversite öğretim elemanı, öğrencileri ve diğer araştırmacıların hizmetine sunmaktır.

EKONOMİK KOD	2023 Bütçe	2023 Harcama	2024 Bütçe	2025 Tahmin	2026 Tahmin
<i>Personel Giderleri</i>	3.373.000	2.130.314	7.833.000	10.186.000	12.226.000
<i>Sosyal Güvenlik Kurumuna Devlet Primi Giderleri</i>	541.000	312.508	1.151.000	1.497.000	1.797.000
<i>Mal ve Hizmet Alım Giderleri</i>	404.000	159.669	1.215.000	1.375.000	1.585.000
<i>Faiz Giderleri</i>					
<i>Cari Transferler</i>					
<i>Sermaye Giderleri</i>	3.000.000		3.000.000		
<i>Sermaye Transferleri</i>					
<i>Borç Verme</i>					
BÜTÇE İÇİ TOPLAM KAYNAK	7.318.000	2.602.491	13.199.000	13.058.000	15.608.000
<i>Döner Sermaye</i>					
<i>Özel Hesap</i>					
<i>Diğer Bütçe Dışı Kaynak</i>					
BÜTÇE DIŞI TOPLAM KAYNAK					
FAALİYET MALİYETİ TOPLAMI	7.318.000	2.602.491	13.199.000	13.058.000	15.608.000

FAALİYET MALİYETLERİ TABLOSU

İdare Adı	OSMANİYE KORKUT ATA ÜNİVERSİTESİ
Program Adı	YÜKSEKÖĞRETİM
Alt Program Adı	ÖN LİSANS EĞİTİMİ, LİSANS EĞİTİMİ VE LİSANSÜSTÜ EĞİTİM
Alt Program Hedefi	Mesleki yeterlilik sahibi ve gelişime açık mezunlar yetiştirilmesi
Faaliyet Adı	Yükseköğretim Kurumları Birinci Öğretim
Açıklama	Örgün Eğitim: Öğrencilerin, eğitim - öğretim süresince ders ve uygulamalara devam etme zorunluluğunda oldukları bir eğitim - öğretim türüdür.

EKONOMİK KOD	2023 Bütçe	2023 Harcama	2024 Bütçe	2025 Tahmin	2026 Tahmin
<i>Personel Giderleri</i>	213.431.000	136.398.396	504.003.000	655.273.000	786.382.000
<i>Sosyal Güvenlik Kurumuna Devlet Primi Giderleri</i>	31.734.000	19.586.285	72.268.000	93.965.000	112.772.000
<i>Mal ve Hizmet Alım Giderleri</i>	29.262.000	15.716.824	75.508.000	81.268.000	99.985.000
<i>Faiz Giderleri</i>					
<i>Cari Transferler</i>					
<i>Sermaye Giderleri</i>	33.200.000	4.503.611	87.000.000	67.703.000	76.763.000
<i>Sermaye Transferleri</i>					
<i>Borç Verme</i>					
BÜTÇE İÇİ TOPLAM KAYNAK	307.627.000	176.205.117	738.779.000	898.209.000	1.075.902.000
<i>Döner Sermaye</i>					
<i>Özel Hesap</i>					
<i>Diğer Bütçe Dışı Kaynak</i>					
BÜTÇE DIŞI TOPLAM KAYNAK					
FAALİYET MALİYETİ TOPLAMI	307.627.000	176.205.117	738.779.000	898.209.000	1.075.902.000

FAALİYET MALİYETLERİ TABLOSU

İdare Adı	OSMANİYE KORKUT ATA ÜNİVERSİTESİ
Program Adı	YÜKSEKÖĞRETİM
Alt Program Adı	ÖN LİSANS EĞİTİMİ, LİSANS EĞİTİMİ VE LİSANSÜSTÜ EĞİTİM
Alt Program Hedefi	Mesleki yeterlilik sahibi ve gelişime açık mezunlar yetiştirilmesi
Faaliyet Adı	Yükseköğretim Kurumları İkinci Öğretim
Açıklama	Yükseköğretim kurumlarında normal örgün öğretimin bitimini takiben yapılan örgün öğretim türüdür.

EKONOMİK KOD	2023 Bütçe	2023 Harcama	2024 Bütçe	2025 Tahmin	2026 Tahmin
<i>Personel Giderleri</i>	1.318.000		882.000	1.008.000	1.134.000
<i>Sosyal Güvenlik Kurumuna Devlet Primi Giderleri</i>					
<i>Mal ve Hizmet Alım Giderleri</i>	565.000		378.000	432.000	486.000
<i>Faiz Giderleri</i>					
<i>Cari Transferler</i>					
<i>Sermaye Giderleri</i>					
<i>Sermaye Transferleri</i>					
<i>Borç Verme</i>					
BÜTÇE İÇİ TOPLAM KAYNAK	1.883.000		1.260.000	1.440.000	1.620.000
<i>Döner Sermaye</i>					
<i>Özel Hesap</i>					
<i>Diğer Bütçe Dışı Kaynak</i>					
BÜTÇE DIŞI TOPLAM KAYNAK					
FAALİYET MALİYETİ TOPLAMI	1.883.000		1.260.000	1.440.000	1.620.000

FAALİYET MALİYETLERİ TABLOSU

İdare Adı	OSMANİYE KORKUT ATA ÜNİVERSİTESİ
Program Adı	YÜKSEKÖĞRETİM
Alt Program Adı	ÖN LİSANS EĞİTİMİ, LİSANS EĞİTİMİ VE LİSANSÜSTÜ EĞİTİM
Alt Program Hedefi	Mesleki yeterlilik sahibi ve gelişime açık mezunlar yetiştirilmesi
Faaliyet Adı	Yükseköğretim Kurumları Tezsiz Yüksek Lisans
Açıklama	Tezsiz Yüksek Lisans programının amacı; öğrencinin bilimsel araştırma yaparak bilgilere erişme, bilgiyi değerlendirme ve yorumlama yeteneğini kazanmasını sağlamaktır.

EKONOMİK KOD	2023 Bütçe	2023 Harcama	2024 Bütçe	2025 Tahmin	2026 Tahmin
<i>Personel Giderleri</i>	302.000	20.296	1.260.000	1.386.000	1.512.000
<i>Sosyal Güvenlik Kurumuna Devlet Primi Giderleri</i>					
<i>Mal ve Hizmet Alım Giderleri</i>	90.000		249.000	282.000	316.000
<i>Faiz Giderleri</i>					
<i>Cari Transferler</i>					
<i>Sermaye Giderleri</i>					
<i>Sermaye Transferleri</i>					
<i>Borç Verme</i>					
BÜTÇE İÇİ TOPLAM KAYNAK	392.000	20.296	1.509.000	1.668.000	1.828.000
<i>Döner Sermaye</i>					
<i>Özel Hesap</i>					
<i>Diğer Bütçe Dışı Kaynak</i>					
BÜTÇE DIŞI TOPLAM KAYNAK					
FAALİYET MALİYETİ TOPLAMI	392.000	20.296	1.509.000	1.668.000	1.828.000

FAALİYET MALİYETLERİ TABLOSU

İdare Adı	OSMANİYE KORKUT ATA ÜNİVERSİTESİ
Program Adı	YÜKSEKÖĞRETİM
Alt Program Adı	YÜKSEKÖĞRETİMDE ÖĞRENCİ YAŞAMI
Alt Program Hedefi	Yükseköğretim öğrencilerine sunulan beslenme ve barınma hizmetlerinin kalitesinin artırılması; öğrencilerin kişisel ve sosyal gelişimi desteklenerek yaşam kalitesinin yükseltilmesi
Faaliyet Adı	Yükseköğretimde Beslenme Hizmetleri
Açıklama	OKÜ'nin bütün öğrencileri ile çalışanlarının, dinlenme ve ilgi alanlarına göre boş zamanlarını değerlendirmek, yeni ilgi alanları kazanmalarına imkan sağlayarak, gerek sağlık ve gerekse sosyal durumlarının iyileşmesine, yeteneklerinin ve kişiliklerinin sağlıklı bir şekilde gelişmesine imkan

EKONOMİK KOD	2023 Bütçe	2023 Harcama	2024 Bütçe	2025 Tahmin	2026 Tahmin
<i>Personel Giderleri</i>	831.000	890.960	3.150.000	4.250.000	5.500.000
<i>Sosyal Güvenlik Kurumuna Devlet Primi Giderleri</i>	172.000	176.380	270.000	400.000	540.000
<i>Mal ve Hizmet Alım Giderleri</i>	2.364.000	1.223.073	8.720.000	15.900.000	21.031.000
<i>Faiz Giderleri</i>					
<i>Cari Transferler</i>					
<i>Sermaye Giderleri</i>					
<i>Sermaye Transferleri</i>					
<i>Borç Verme</i>					
BÜTÇE İÇİ TOPLAM KAYNAK	3.367.000	2.290.413	12.140.000	20.550.000	27.071.000
<i>Döner Sermaye</i>					
<i>Özel Hesap</i>					
<i>Diğer Bütçe Dışı Kaynak</i>					
BÜTÇE DIŞI TOPLAM KAYNAK					
FAALİYET MALİYETİ TOPLAMI	3.367.000	2.290.413	12.140.000	20.550.000	27.071.000

FAALİYET MALİYETLERİ TABLOSU

İdare Adı	OSMANİYE KORKUT ATA ÜNİVERSİTESİ
Program Adı	YÜKSEKÖĞRETİM
Alt Program Adı	YÜKSEKÖĞRETİMDE ÖĞRENCİ YAŞAMI
Alt Program Hedefi	Yükseköğretim öğrencilerine sunulan beslenme ve barınma hizmetlerinin kalitesinin artırılması; öğrencilerin kişisel ve sosyal gelişimi desteklenerek yaşam kalitesinin yükseltilmesi
Faaliyet Adı	Yükseköğretimde Kültür ve Spor Hizmetleri
Açıklama	Öğrencilerin beden ve ruh sağlığını korumak, çalışma, dinlenme ve ilgi alanlarına göre boş zamanlarını değerlendirmek, yeni ilgi alanları kazanmalarına imkan sağlayarak, gerek sağlık ve gerekse sosyal durumlarının iyileşmesine, yeteneklerinin ve kişiliklerinin sağlıklı bir şekilde

EKONOMİK KOD	2023 Bütçe	2023 Harcama	2024 Bütçe	2025 Tahmin	2026 Tahmin
<i>Personel Giderleri</i>					
<i>Sosyal Güvenlik Kurumuna Devlet Primi Giderleri</i>					
<i>Mal ve Hizmet Alım Giderleri</i>	760.000	675.121	2.889.000	3.335.000	4.067.000
<i>Faiz Giderleri</i>					
<i>Cari Transferler</i>					
<i>Sermaye Giderleri</i>					
<i>Sermaye Transferleri</i>					
<i>Borç Verme</i>					
BÜTÇE İÇİ TOPLAM KAYNAK	760.000	675.121	2.889.000	3.335.000	4.067.000
<i>Döner Sermaye</i>					
<i>Özel Hesap</i>					
<i>Diğer Bütçe Dışı Kaynak</i>					
BÜTÇE DIŞI TOPLAM KAYNAK					
FAALİYET MALİYETİ TOPLAMI	760.000	675.121	2.889.000	3.335.000	4.067.000

FAALİYET MALİYETLERİ TABLOSU

İdare Adı	OSMANİYE KORKUT ATA ÜNİVERSİTESİ
Program Adı	YÜKSEKÖĞRETİM
Alt Program Adı	YÜKSEKÖĞRETİMDE ÖĞRENCİ YAŞAMI
Alt Program Hedefi	Yükseköğretim öğrencilerine sunulan beslenme ve barınma hizmetlerinin kalitesinin artırılması; öğrencilerin kişisel ve sosyal gelişimi desteklenerek yaşam kalitesinin yükseltilmesi
Faaliyet Adı	Yükseköğretimde Öğrenci Yaşamına İlişkin Diğer Hizmetler
Açıklama	OKÜ' de Önlisans, Lisans ve Lisansüstü programlarında kayıtlı öğrencilerin yönetim organları ile öğrenciler arasında etkili bir iletişim kurarak öğrencilerin beklenti ve isteklerini yönetim organlarına iletmek ve öğrencilerin eğitim-öğretim konusundaki kararlara katılımını sağlamak amacıyla

EKONOMİK KOD	2023 Bütçe	2023 Harcama	2024 Bütçe	2025 Tahmin	2026 Tahmin
<i>Personel Giderleri</i>	2.200.000	806.361	4.994.000	6.055.000	7.490.000
<i>Sosyal Güvenlik Kurumuna Devlet Primi Giderleri</i>	277.000	146.765	535.000	600.000	665.000
<i>Mal ve Hizmet Alım Giderleri</i>	114.000		249.000	292.000	162.000
<i>Faiz Giderleri</i>					
<i>Cari Transferler</i>					
<i>Sermaye Giderleri</i>					
<i>Sermaye Transferleri</i>					
<i>Borç Verme</i>					
BÜTÇE İÇİ TOPLAM KAYNAK	2.591.000	953.126	5.778.000	6.947.000	8.317.000
<i>Döner Sermaye</i>					
<i>Özel Hesap</i>					
<i>Diğer Bütçe Dışı Kaynak</i>					
BÜTÇE DIŞI TOPLAM KAYNAK					
FAALİYET MALİYETİ TOPLAMI	2.591.000	953.126	5.778.000	6.947.000	8.317.000

FAALİYET MALİYETLERİ TABLOSU

İdare Adı	OSMANİYE KORKUT ATA ÜNİVERSİTESİ
Program Adı	YÖNETİM VE DESTEK PROGRAMI
Alt Program Adı	TEFTİŞ, DENETİM VE DANIŞMANLIK HİZMETLERİ
Alt Program Hedefi	
Faaliyet Adı	Hukuki Danışmanlık ve Muhakemat Hizmetleri
Açıklama	OKÜ ve bağlı birimlerinin hizmetlerini mevzuat doğrultusunda her türlü hukuki danışmanlık hizmeti vermek ve hukuki ve idari uyumsuzlıklara, Üniversitemizin menfaatlerini gözeterek, en hızlı şekilde uygun çözüm yolları bulmaktır.

EKONOMİK KOD	2023 Bütçe	2023 Harcama	2024 Bütçe	2025 Tahmin	2026 Tahmin
<i>Personel Giderleri</i>	745.000	406.789	1.500.000	1.952.000	2.344.000
<i>Sosyal Güvenlik Kurumuna Devlet Primi Giderleri</i>	118.000	63.672	236.000	308.000	370.000
<i>Mal ve Hizmet Alım Giderleri</i>	13.000	53.663	69.000	80.000	91.000
<i>Faiz Giderleri</i>					
<i>Cari Transferler</i>					
<i>Sermaye Giderleri</i>					
<i>Sermaye Transferleri</i>					
<i>Borç Verme</i>					
BÜTÇE İÇİ TOPLAM KAYNAK	876.000	524.125	1.805.000	2.340.000	2.805.000
<i>Döner Sermaye</i>					
<i>Özel Hesap</i>					
<i>Diğer Bütçe Dışı Kaynak</i>					
BÜTÇE DIŞI TOPLAM KAYNAK					
FAALİYET MALİYETİ TOPLAMI	876.000	524.125	1.805.000	2.340.000	2.805.000

FAALİYET MALİYETLERİ TABLOSU

İdare Adı	OSMANİYE KORKUT ATA ÜNİVERSİTESİ
Program Adı	YÖNETİM VE DESTEK PROGRAMI
Alt Program Adı	TEFTİŞ, DENETİM VE DANIŞMANLIK HİZMETLERİ
Alt Program Hedefi	
Faaliyet Adı	İç Denetim
Açıklama	5018 SAYILI KANUN, Üniversitenin her türlü faaliyet ve işlemlerini, bağımsız ve tarafsız iç denetçileri vasıtasıyla; uygunluk, performans, malî, bilgi teknolojisi ve sistem denetimi uygulamalarıyla risk esaslı olarak değerlendirmek, yönetime yardımcı olmak ve OKÜ'ye değer katmaktır.

EKONOMİK KOD	2023 Bütçe	2023 Harcama	2024 Bütçe	2025 Tahmin	2026 Tahmin
<i>Personel Giderleri</i>					
<i>Sosyal Güvenlik Kurumuna Devlet Primi Giderleri</i>					
<i>Mal ve Hizmet Alım Giderleri</i>	6.000		13.000	15.000	17.000
<i>Faiz Giderleri</i>					
<i>Cari Transferler</i>					
<i>Sermaye Giderleri</i>					
<i>Sermaye Transferleri</i>					
<i>Borç Verme</i>					
BÜTÇE İÇİ TOPLAM KAYNAK	6.000		13.000	15.000	17.000
<i>Döner Sermaye</i>					
<i>Özel Hesap</i>					
<i>Diğer Bütçe Dışı Kaynak</i>					
BÜTÇE DIŞI TOPLAM KAYNAK					
FAALİYET MALİYETİ TOPLAMI	6.000		13.000	15.000	17.000

FAALİYET MALİYETLERİ TABLOSU

İdare Adı	OSMANİYE KORKUT ATA ÜNİVERSİTESİ
Program Adı	YÖNETİM VE DESTEK PROGRAMI
Alt Program Adı	ÜST YÖNETİM, İDARİ VE MALİ HİZMETLER
Alt Program Hedefi	
Faaliyet Adı	Bilgi Teknolojilerine Yönelik Faaliyetler
Açıklama	OKÜ'nin, ihtiyaç duyduğu ağ ve internet altyapısını geliştirecek çalışmaları yapmak, yazılım, donanım ve diğer bilişim hizmetleri konusundaki ihtiyaçlarını karşılamak, bu işler için gerekli uzman kadroları oluşturarak toplam kalite ilkeleri doğrultusunda Bilgi Teknolojilerinden en üst

EKONOMİK KOD	2023 Bütçe	2023 Harcama	2024 Bütçe	2025 Tahmin	2026 Tahmin
<i>Personel Giderleri</i>	2.265.000	1.417.273	5.214.000	6.780.000	8.138.000
<i>Sosyal Güvenlik Kurumuna Devlet Primi Giderleri</i>	369.000	210.823	778.000	1.012.000	1.215.000
<i>Mal ve Hizmet Alım Giderleri</i>	121.000	33.289	380.000	444.000	504.000
<i>Faiz Giderleri</i>					
<i>Cari Transferler</i>					
<i>Sermaye Giderleri</i>					
<i>Sermaye Transferleri</i>					
<i>Borç Verme</i>					
BÜTÇE İÇİ TOPLAM KAYNAK	2.755.000	1.661.385	6.372.000	8.236.000	9.857.000
<i>Döner Sermaye</i>					
<i>Özel Hesap</i>					
<i>Diğer Bütçe Dışı Kaynak</i>					
BÜTÇE DIŞI TOPLAM KAYNAK					
FAALİYET MALİYETİ TOPLAMI	2.755.000	1.661.385	6.372.000	8.236.000	9.857.000

FAALİYET MALİYETLERİ TABLOSU

İdare Adı	OSMANİYE KORKUT ATA ÜNİVERSİTESİ
Program Adı	YÖNETİM VE DESTEK PROGRAMI
Alt Program Adı	ÜST YÖNETİM, İDARİ VE MALİ HİZMETLER
Alt Program Hedefi	
Faaliyet Adı	Genel Destek Hizmetleri
Açıklama	Genel Sekreterlik : Genel Sekreter ,Üniversite idari teşkilatının başı olarak yapacağı görevler dışında, kendisi ve kendisine bağlı birimler aracılığı ile görevleri yerine getirmektedir.

EKONOMİK KOD	2023 Bütçe	2023 Harcama	2024 Bütçe	2025 Tahmin	2026 Tahmin
<i>Personel Giderleri</i>	12.685.000	8.449.851	32.271.000	41.788.000	49.970.000
<i>Sosyal Güvenlik Kurumuna Devlet Primi Giderleri</i>	2.152.000	1.325.847	4.952.000	6.440.000	7.730.000
<i>Mal ve Hizmet Alım Giderleri</i>	1.629.000	298.907	5.964.000	6.591.000	7.236.000
<i>Faiz Giderleri</i>					
<i>Cari Transferler</i>	1.522.000	606.000	3.024.000	3.780.000	3.969.000
<i>Sermaye Giderleri</i>					
<i>Sermaye Transferleri</i>					
<i>Borç Verme</i>					
BÜTÇE İÇİ TOPLAM KAYNAK	17.988.000	10.680.605	46.211.000	58.599.000	68.905.000
<i>Döner Sermaye</i>					
<i>Özel Hesap</i>					
<i>Diğer Bütçe Dışı Kaynak</i>					
BÜTÇE DIŞI TOPLAM KAYNAK					
FAALİYET MALİYETİ TOPLAMI	17.988.000	10.680.605	46.211.000	58.599.000	68.905.000

FAALİYET MALİYETLERİ TABLOSU

İdare Adı	OSMANİYE KORKUT ATA ÜNİVERSİTESİ
Program Adı	YÖNETİM VE DESTEK PROGRAMI
Alt Program Adı	ÜST YÖNETİM, İDARİ VE MALİ HİZMETLER
Alt Program Hedefi	
Faaliyet Adı	İnşaat ve Yapı İşlerinin Yürütülmesi
Açıklama	OKÜ' nin tüm birimlerin gereksinimi olan yapılaşmayı, altyapıyı, teknolojiyi, konforu, estetiği, donanımı ve teknik desteği sağlamak, sonradan oluşabilecek olumsuzlukları en hızlı cevap vermektir.

EKONOMİK KOD	2023 Bütçe	2023 Harcama	2024 Bütçe	2025 Tahmin	2026 Tahmin
<i>Personel Giderleri</i>	8.187.000	5.275.156	19.392.000	25.212.000	30.255.000
<i>Sosyal Güvenlik Kurumuna Devlet Primi Giderleri</i>	1.435.000	850.846	3.128.000	4.068.000	4.882.000
<i>Mal ve Hizmet Alım Giderleri</i>	188.000	39.908	561.000	722.000	747.000
<i>Faiz Giderleri</i>					
<i>Cari Transferler</i>					
<i>Sermaye Giderleri</i>					
<i>Sermaye Transferleri</i>					
<i>Borç Verme</i>					
BÜTÇE İÇİ TOPLAM KAYNAK	9.810.000	6.165.910	23.081.000	30.002.000	35.884.000
<i>Döner Sermaye</i>					
<i>Özel Hesap</i>					
<i>Diğer Bütçe Dışı Kaynak</i>					
BÜTÇE DIŞI TOPLAM KAYNAK					
FAALİYET MALİYETİ TOPLAMI	9.810.000	6.165.910	23.081.000	30.002.000	35.884.000

FAALİYET MALİYETLERİ TABLOSU

İdare Adı	OSMANİYE KORKUT ATA ÜNİVERSİTESİ
Program Adı	YÖNETİM VE DESTEK PROGRAMI
Alt Program Adı	ÜST YÖNETİM, İDARİ VE MALİ HİZMETLER
Alt Program Hedefi	
Faaliyet Adı	İnsan Kaynakları Yönetimine İlişkin Faaliyetler
Açıklama	OKÜ, insan gücü planlaması ve personel politikaları ile ilgili çalışmalar yaparak, yaşanan hızlı değişim sürecine ayak uyduran çalışanlarımızın ihtiyaçları, eğitimleri ve gelişimlerinin sağlanması gibi hususlara önem veren, personel ile ilişkileri geliştirici, bütүнleştirici ve iş birliğine dayalı

EKONOMİK KOD	2023 Bütçe	2023 Harcama	2024 Bütçe	2025 Tahmin	2026 Tahmin
<i>Personel Giderleri</i>	6.037.000	4.689.752	17.248.000	22.429.000	26.920.000
<i>Sosyal Güvenlik Kurumuna Devlet Primi Giderleri</i>	982.000	790.130	2.910.000	3.786.000	4.545.000
<i>Mal ve Hizmet Alım Giderleri</i>	89.000	61.637	209.000	261.000	327.000
<i>Faiz Giderleri</i>					
<i>Cari Transferler</i>	7.044.000	3.926.823	16.030.000	19.912.000	25.040.000
<i>Sermaye Giderleri</i>					
<i>Sermaye Transferleri</i>					
<i>Borç Verme</i>					
BÜTÇE İÇİ TOPLAM KAYNAK	14.152.000	9.468.342	36.397.000	46.388.000	56.832.000
<i>Döner Sermaye</i>					
<i>Özel Hesap</i>					
<i>Diğer Bütçe Dışı Kaynak</i>					
BÜTÇE DIŞI TOPLAM KAYNAK					
FAALİYET MALİYETİ TOPLAMI	14.152.000	9.468.342	36.397.000	46.388.000	56.832.000

FAALİYET MALİYETLERİ TABLOSU

İdare Adı	OSMANİYE KORKUT ATA ÜNİVERSİTESİ
Program Adı	YÖNETİM VE DESTEK PROGRAMI
Alt Program Adı	ÜST YÖNETİM, İDARİ VE MALİ HİZMETLER
Alt Program Hedefi	
Faaliyet Adı	Özel Kalem Hizmetleri
Açıklama	OKÜ idari teşkilatında bulunan birimlerin verimli ve düzenli çalışmasını sağlamak üzere koordinasyonu oluşturmak, onların özverili çalışmaları ve destekleri ile akademik, idari personelimizin ve öğrencilerimizin taleplerini değerlendirerek hızlı ve etkili bir performans yönetimi oluşturmaktır.

EKONOMİK KOD	2023 Bütçe	2023 Harcama	2024 Bütçe	2025 Tahmin	2026 Tahmin
<i>Personel Giderleri</i>	4.890.000	3.372.206	12.397.000	16.118.000	19.343.000
<i>Sosyal Güvenlik Kurumuna Devlet Primi Giderleri</i>	549.000	343.428	1.265.000	1.645.000	1.975.000
<i>Mal ve Hizmet Alım Giderleri</i>	233.000	42.646	613.000	684.000	795.000
<i>Faiz Giderleri</i>					
<i>Cari Transferler</i>					
<i>Sermaye Giderleri</i>					
<i>Sermaye Transferleri</i>					
<i>Borç Verme</i>					
BÜTÇE İÇİ TOPLAM KAYNAK	5.672.000	3.758.280	14.275.000	18.447.000	22.113.000
<i>Döner Sermaye</i>					
<i>Özel Hesap</i>					
<i>Diğer Bütçe Dışı Kaynak</i>					
BÜTÇE DIŞI TOPLAM KAYNAK					
FAALİYET MALİYETİ TOPLAMI	5.672.000	3.758.280	14.275.000	18.447.000	22.113.000

FAALİYET MALİYETLERİ TABLOSU

İdare Adı	OSMANİYE KORKUT ATA ÜNİVERSİTESİ
Program Adı	YÖNETİM VE DESTEK PROGRAMI
Alt Program Adı	ÜST YÖNETİM, İDARİ VE MALİ HİZMETLER
Alt Program Hedefi	
Faaliyet Adı	Strateji Geliştirme ve Mali Hizmetler
Açıklama	5018 sayılı kanun kapsamında , OKÜ'nün kaynaklarının etkili, ekonomik ve verimli kullanılmasını sağlamak; şeffaf, etkin ve hesap verebilir bir mali yönetim ve kontrol sistemi oluşturmak.

EKONOMİK KOD	2023 Bütçe	2023 Harcama	2024 Bütçe	2025 Tahmin	2026 Tahmin
<i>Personel Giderleri</i>	2.640.000	1.579.627	5.811.000	7.556.000	9.069.000
<i>Sosyal Güvenlik Kurumuna Devlet Primi Giderleri</i>	441.000	245.103	904.000	1.177.000	1.413.000
<i>Mal ve Hizmet Alım Giderleri</i>	64.000	3.718	129.000	156.000	191.000
<i>Faiz Giderleri</i>					
<i>Cari Transferler</i>					
<i>Sermaye Giderleri</i>					
<i>Sermaye Transferleri</i>					
<i>Borç Verme</i>					
BÜTÇE İÇİ TOPLAM KAYNAK	3.145.000	1.828.448	6.844.000	8.889.000	10.673.000
<i>Döner Sermaye</i>					
<i>Özel Hesap</i>					
<i>Diğer Bütçe Dışı Kaynak</i>					
BÜTÇE DIŞI TOPLAM KAYNAK					
FAALİYET MALİYETİ TOPLAMI	3.145.000	1.828.448	6.844.000	8.889.000	10.673.000

FAALİYET MALİYETLERİ TABLOSU

İdare Adı	OSMANİYE KORKUT ATA ÜNİVERSİTESİ
Program Adı	YÖNETİM VE DESTEK PROGRAMI
Alt Program Adı	ÜST YÖNETİM, İDARİ VE MALİ HİZMETLER
Alt Program Hedefi	
Faaliyet Adı	Taşınmaz Mal Gelirleriyle Yürütülecek Hizmetler
Açıklama	OKÜ'nin, 2547 sayılı Kanunun ek 25 inci maddesine göre taşınmaz mallardan elde edilen kira, satış ve işletme gelirleri, Taşınmaz Mal Gelirleri İle Yürütülecek Hizmetler” fonksiyonunda yürütülmesini sağlamaktır.

EKONOMİK KOD	2023 Bütçe	2023 Harcama	2024 Bütçe	2025 Tahmin	2026 Tahmin
<i>Personel Giderleri</i>					
<i>Sosyal Güvenlik Kurumuna Devlet Primi Giderleri</i>					
<i>Mal ve Hizmet Alım Giderleri</i>	9.000		30.000	36.000	45.000
<i>Faiz Giderleri</i>					
<i>Cari Transferler</i>					
<i>Sermaye Giderleri</i>					
<i>Sermaye Transferleri</i>					
<i>Borç Verme</i>					
BÜTÇE İÇİ TOPLAM KAYNAK	9.000		30.000	36.000	45.000
<i>Döner Sermaye</i>					
<i>Özel Hesap</i>					
<i>Diğer Bütçe Dışı Kaynak</i>					
BÜTÇE DIŞI TOPLAM KAYNAK					
FAALİYET MALİYETİ TOPLAMI	9.000		30.000	36.000	45.000

FAALİYET MALİYETLERİ TABLOSU

İdare Adı	OSMANİYE KORKUT ATA ÜNİVERSİTESİ
Program Adı	YÖNETİM VE DESTEK PROGRAMI
Alt Program Adı	ÜST YÖNETİM, İDARİ VE MALİ HİZMETLER
Alt Program Hedefi	
Faaliyet Adı	Yükseköğretimde Öğrencilere Yönelik İdari Hizmetler
Açıklama	Öğrenci İşleri Dairesi Başkanlığı ve SKS Daire Başkanlığı, eşit şartlarda ve düzenli olarak paydaşlarının verimini arttırmak ve sosyal ihtiyaçlarını karşılamak amacıyla, öğretim kadrosu, çalışanlar ve öncelikli olarak öğrencilerimizin idari hizmetlerini yerine getirmek ve beslenme, barınma

EKONOMİK KOD	2023 Bütçe	2023 Harcama	2024 Bütçe	2025 Tahmin	2026 Tahmin
<i>Personel Giderleri</i>	7.470.000	4.603.579	16.931.000	22.014.000	26.420.000
<i>Sosyal Güvenlik Kurumuna Devlet Primi Giderleri</i>	1.259.000	742.175	2.729.000	3.551.000	4.262.000
<i>Mal ve Hizmet Alım Giderleri</i>	70.000	31.142	541.000	666.000	785.000
<i>Faiz Giderleri</i>					
<i>Cari Transferler</i>					
<i>Sermaye Giderleri</i>	3.000.000		3.000.000	3.692.000	4.187.000
<i>Sermaye Transferleri</i>					
<i>Borç Verme</i>					
BÜTÇE İÇİ TOPLAM KAYNAK	11.799.000	5.376.896	23.201.000	29.923.000	35.654.000
<i>Döner Sermaye</i>					
<i>Özel Hesap</i>					
<i>Diğer Bütçe Dışı Kaynak</i>					
BÜTÇE DIŞI TOPLAM KAYNAK					
FAALİYET MALİYETİ TOPLAMI	11.799.000	5.376.896	23.201.000	29.923.000	35.654.000

D-İDARENİN TOPLAM KAYNAK İHTİYACI

FAALİYETLER DÜZEYİNDE OSMANİYE KORKUT ATA ÜNİVERSİTESİ PERFORMANS PROGRAMI MALİYETİ

PROGRAM SINIFLANDIRMASI	2024			2025			2026		
	BÜTÇE İÇİ	BÜTÇE DIŞI	TOPLAM	BÜTÇE İÇİ	BÜTÇE DIŞI	TOPLAM	BÜTÇE İÇİ	BÜTÇE DIŞI	TOPLAM
ARAŞTIRMA, GELİŞTİRME VE YENİLİK	4,949,000	0	4,949,000	6,144,000	0	6,144,000	6,917,000	0	6,917,000
ARAŞTIRMA ALTYAPILARI	3,000,000	0	3,000,000	3,692,000	0	3,692,000	4,187,000	0	4,187,000
<i>Yükseköğretim Kurumları Araştırma Altyapısı Kurulması ve Geliştirilmesi</i>	3,000,000	0	3,000,000	3,692,000	0	3,692,000	4,187,000	0	4,187,000
YÜKSEKÖĞRETİMDE BİLİMSEL ARAŞTIRMA VE GELİŞTİRME	1,949,000	0	1,949,000	2,452,000	0	2,452,000	2,730,000	0	2,730,000
<i>Yükseköğretim Kurumlarının Bilimsel Araştırma Projeleri</i>	1,949,000	0	1,949,000	2,452,000	0	2,452,000	2,730,000	0	2,730,000
YÜKSEKÖĞRETİM	881,882,000	0	881,882,000	1,052,324,000	0	1,052,324,000	1,209,052,000	0	1,209,052,000
ÖN LİSANS EĞİTİMİ, LİSANS EĞİTİMİ VE LİSANSÜSTÜ EĞİTİM	862,095,000	0	862,095,000	1,027,594,000	0	1,027,594,000	1,180,546,000	0	1,180,546,000
<i>Doktora ve Tıpta Uzmanlık Eğitimi</i>	24,560,000	0	24,560,000	30,468,000	0	30,468,000	35,089,000	0	35,089,000
<i>Yükseköğretim Kurumları Bilgi ve Kültürel Kaynaklar ile Sportif Altyapının Geliştirilmesi Hizmetleri</i>	15,156,000	0	15,156,000	15,080,000	0	15,080,000	17,347,000	0	17,347,000
<i>Yükseköğretim Kurumları Birinci Öğretim</i>	818,223,000	0	818,223,000	976,931,000	0	976,931,000	1,122,311,000	0	1,122,311,000
<i>Yükseköğretim Kurumları İkinci Öğretim</i>	3,422,000	0	3,422,000	4,212,000	0	4,212,000	4,775,000	0	4,775,000
<i>Yükseköğretim Kurumları Tezsiz Yüksek Lisans</i>	734,000	0	734,000	903,000	0	903,000	1,024,000	0	1,024,000
YÜKSEKÖĞRETİMDE ÖĞRENCİ YAŞAMI	19,787,000	0	19,787,000	24,730,000	0	24,730,000	28,506,000	0	28,506,000
<i>Yükseköğretimde Beslenme Hizmetleri</i>	12,612,000	0	12,612,000	15,807,000	0	15,807,000	17,742,000	0	17,742,000
<i>Yükseköğretimde Kültür ve Spor Hizmetleri</i>	1,310,000	0	1,310,000	1,431,000	0	1,431,000	1,828,000	0	1,828,000
<i>Yükseköğretimde Öğrenci Yaşamına İlişkin Diğer Hizmetler</i>	5,865,000	0	5,865,000	7,492,000	0	7,492,000	8,936,000	0	8,936,000
YÖNETİM VE DESTEK PROGRAMI	196,525,000	0	196,525,000	243,853,000	0	243,853,000	280,369,000	0	280,369,000
TEFTİŞ, DENETİM VE DANIŞMANLIK HİZMETLERİ	2,318,000	0	2,318,000	2,874,000	0	2,874,000	3,310,000	0	3,310,000
<i>Hukuki Danışmanlık ve Muhakemat Hizmetleri</i>	2,304,000	0	2,304,000	2,857,000	0	2,857,000	3,291,000	0	3,291,000
<i>İç Denetim</i>	14,000	0	14,000	17,000	0	17,000	19,000	0	19,000
ÜST YÖNETİM, İDARİ VE MALİ HİZMETLER	194,207,000	0	194,207,000	240,979,000	0	240,979,000	277,059,000	0	277,059,000
<i>Bilgi Teknolojilerine Yönelik Faaliyetler</i>	7,804,000	0	7,804,000	9,679,000	0	9,679,000	11,148,000	0	11,148,000
<i>Genel Destek Hizmetleri</i>	51,368,000	0	51,368,000	63,730,000	0	63,730,000	73,370,000	0	73,370,000
<i>İnşaat ve Yapı İşlerinin Yürütülmesi</i>	29,050,000	0	29,050,000	36,045,000	0	36,045,000	41,518,000	0	41,518,000
<i>İnsan Kaynakları Yönetimine İlişkin Faaliyetler</i>	52,880,000	0	52,880,000	65,667,000	0	65,667,000	75,227,000	0	75,227,000
<i>Özel Kalem Hizmetleri</i>	16,567,000	0	16,567,000	20,553,000	0	20,553,000	23,671,000	0	23,671,000
<i>Strateji Geliştirme ve Mali Hizmetler</i>	8,708,000	0	8,708,000	10,804,000	0	10,804,000	12,446,000	0	12,446,000
<i>Taşınmaz Mal Gelirleriyle Yürütülecek Hizmetler</i>	16,000	0	16,000	20,000	0	20,000	23,000	0	23,000
<i>Yükseköğretimde Öğrencilere Yönelik İdari Hizmetler</i>	27,814,000	0	27,814,000	34,481,000	0	34,481,000	39,656,000	0	39,656,000
GENEL TOPLAM	1,083,356,000	0	1,083,356,000	1,302,321,000	0	1,302,321,000	1,496,338,000	0	1,496,338,000

EKONOMİK SINIFLANDIRMA DÜZEYİNDE OSMANİYE KORKUT ATA ÜNİVERSİTESİ PERFORMANS PROGRAMI MALİYETİ

EKONOMİK KOD	2024				2025				2026			
	HİZMET PROGRAMLARI TOPLAM	YÖNETİM VE DESTEK PROGRAMI	PROGRAM DIŞI GİDERLER	TOPLAM	HİZMET PROGRAMLARI TOPLAM	YÖNETİM VE DESTEK PROGRAMI	PROGRAM DIŞI GİDERLER	TOPLAM	HİZMET PROGRAMLARI TOPLAM	YÖNETİM VE DESTEK PROGRAMI	PROGRAM DIŞI GİDERLER	TOPLAM
<i>Personel Giderleri</i>	645,678,000	152,859,000		798,537,000	803,533,000	189,902,000		993,435,000	925,390,000	218,804,000		1,144,194,000
<i>Sosyal Güvenlik Kurumuna Devlet Primi Giderleri</i>	73,287,000	17,053,000		90,340,000	91,370,000	21,193,000		112,563,000	105,140,000	24,408,000		129,548,000
<i>Mal ve Hizmet Alım Giderleri</i>	74,866,000	4,572,000		79,438,000	92,170,000	5,616,000		97,786,000	104,489,000	6,382,000		110,871,000
<i>Faiz Giderleri</i>				0				0				0
<i>Cari Transferler</i>		19,041,000		19,041,000		23,450,000		23,450,000		26,588,000		26,588,000
<i>Sermaye Giderleri</i>	93,000,000	3,000,000		96,000,000	71,395,000	3,692,000		75,087,000	80,950,000	4,187,000		85,137,000
<i>Sermaye Transferleri</i>				0				0				0
<i>Borç Verme</i>				0				0				0
<i>Yedek Ödenekler</i>				0				0				0
BÜTÇE İÇİ TOPLAM KAYNAK	886,831,000	196,525,000	0	1,083,356,000	1,058,468,000	243,853,000	0	1,302,321,000	1,215,969,000	280,369,000	0	1,496,338,000
<i>Döner Sermaye</i>				0				0				0
<i>Özel Hesap</i>				0				0				0
<i>Diğer Bütçe Dışı Kaynak</i>				0				0				0
BÜTÇE DIŞI TOPLAM KAYNAK	0	0	0	0	0	0	0	0	0	0	0	0
GENEL TOPLAM	886,831,000	196,525,000	0	1,083,356,000	1,058,468,000	243,853,000	0	1,302,321,000	1,215,969,000	280,369,000	0	1,496,338,000



III. EKLER

1. EK-1

FAALİYETLERDEN SORUMLU HARCAMA BİRİMLERİ

PROGRAM	ALT PROGRAM	FAALİYET	SORUMLU HARCAMA BİRİMİ	
ARAŞTIRMA, GELİŞTİRME VE YENİLİK	ARAŞTIRMA ALTYAPILARI	Yükseköğretim Kurumları Araştırma Altyapısı Kurulması ve Geliştirilmesi	ÖZEL KALEM (REKTÖRLÜK)	
	YÜKSEKÖĞRETİMDE BİLİMSEL ARAŞTIRMA VE GELİŞTİRME	Yükseköğretim Kurumlarının Bilimsel Araştırma Projeleri	ÖZEL KALEM (REKTÖRLÜK)	
YÜKSEKÖĞRETİM	ÖN LİSANS EĞİTİMİ, LİSANS EĞİTİMİ VE LİSANSÜSTÜ EĞİTİM	Doktora ve Tıpta Uzmanlık Eğitimi	LİSANSÜSTÜ EĞİTİM ENSTİTÜSÜ	
		Yükseköğretim Kurumları Bilgi ve Kültürel Kaynaklar ile Sportif Altyapının Geliştirilmesi Hizmetleri	KÜTÜPHANE VE DOKÜMANTASYON DAİRE BAŞKANLIĞI	
		Yükseköğretim Kurumları Birinci Öğretim	ÖZEL KALEM (GENEL SEKRETERLİK), İDARİ VE MALİ İŞLER DAİRE BAŞKANLIĞI, BİLGİ İŞLEM DAİRE BAŞKANLIĞI, YAPI İŞLERİ VE TEKNİK DAİRE BAŞKANLIĞI, SAĞLIK BİLİMLERİ FAKÜLTESİ, İNSAN VE TOPLUM BİLİMLERİ FAKÜLTESİ, MÜHENDİSLİK VE DOĞA BİLİMLERİ FAKÜLTESİ, GÜZEL SANATLARTASARIM VE MİMARLIK FAKÜLTESİ, MESLEK YÜKSEKOKULU, KADIRLI MESLEK YÜKSEKOKULU, İKTİSADİ VE İDARİ BİLİMLER FAKÜLTESİ, İLAHİYAT FAKÜLTESİ, SOSYAL VE BEŞERİ BİLİMLER FAKÜLTESİ, BEDEN EĞİTİMİ VE SPOR YÜKSEKOKULU, YABANCI DİLLER YÜKSEKOKULU, BAHÇE MESLEK YÜKSEKOKULU, DÜZİÇİ MESLEK YÜKSEKOKULU, SAĞLIK HİZMETLERİ MESLEK YÜKSEKOKULU, KADIRLI UYGULAMALI BİLİMLER FAKÜLTESİ	
		Yükseköğretim Kurumları İkinci Öğretim	İDARİ VE MALİ İŞLER DAİRE BAŞKANLIĞI, İNSAN VE TOPLUM BİLİMLERİ FAKÜLTESİ, MÜHENDİSLİK VE DOĞA BİLİMLERİ FAKÜLTESİ, MESLEK YÜKSEKOKULU, İKTİSADİ VE İDARİ BİLİMLER FAKÜLTESİ, İLAHİYAT FAKÜLTESİ, SAĞLIK HİZMETLERİ MESLEK YÜKSEKOKULU	
		Yükseköğretim Kurumları Tezsiz Yüksek Lisans	LİSANSÜSTÜ EĞİTİM ENSTİTÜSÜ	
	YÜKSEKÖĞRETİMDE ÖĞRENCİ YAŞAMI	Yükseköğretimde Beslenme Hizmetleri	SAĞLIK, KÜLTÜR VE SPOR DAİRE BAŞKANLIĞI	
		Yükseköğretimde Kültür ve Spor Hizmetleri	SAĞLIK, KÜLTÜR VE SPOR DAİRE BAŞKANLIĞI	
		Yükseköğretimde Öğrenci Yaşamına İlişkin Diğer Hizmetler	SAĞLIK, KÜLTÜR VE SPOR DAİRE BAŞKANLIĞI	
	YÖNETİM VE DESTEK PROGRAMI	TEFTİŞ, DENETİM VE DANIŞMANLIK HİZMETLERİ	Hukuki Danışmanlık ve Muhakemat Hizmetleri	HUKUK MÜŞAVİRLİĞİ
			İç Denetim	ÖZEL KALEM (REKTÖRLÜK)
ÜST YÖNETİM, İDARİ VE MALİ HİZMETLER		Bilgi Teknolojilerine Yönelik Faaliyetler	BİLGİ İŞLEM DAİRE BAŞKANLIĞI	
		Genel Destek Hizmetleri	ÖZEL KALEM (GENEL SEKRETERLİK), İDARİ VE MALİ İŞLER DAİRE BAŞKANLIĞI	
		İnsan Kaynakları Yönetimine İlişkin Faaliyetler	PERSONEL DAİRE BAŞKANLIĞI	
		İnşaat ve Yapı İşlerinin Yürütülmesi	YAPI İŞLERİ VE TEKNİK DAİRE BAŞKANLIĞI	
		Özel Kalem Hizmetleri	ÖZEL KALEM (REKTÖRLÜK)	
		Strateji Geliştirme ve Mali Hizmetler	STRATEJİ GELİŞTİRME DAİRE BAŞKANLIĞI	
		Taşınmaz Mal Gelirleriyle Yürütülecek Hizmetler	İDARİ VE MALİ İŞLER DAİRE BAŞKANLIĞI	
		Yükseköğretimde Öğrencilere Yönelik İdari Hizmetler	SAĞLIK, KÜLTÜR VE SPOR DAİRE BAŞKANLIĞI, YAPI İŞLERİ VE TEKNİK DAİRE BAŞKANLIĞI, ÖĞRENCİ İŞLERİ DAİRE BAŞKANLIĞI	

2. EK-2

PERFORMANS GÖSTERGELERİNİN İZLENMESİNDEN SORUMLU BİRİMLER

İdare Adı:

OSMANİYE KORKUT ATA ÜNİVERSİTESİ

PROGRAM	ALT PROGRAM	PERFORMANS GÖSTERGELERİ	SORUMLU BİRİM
ARAŞTIRMA, GELİŞTİRME VE YENİLİK	ARAŞTIRMA ALTYAPILARI	Araştırma altyapısı projesi tamamlanma oranı	ÖZEL KALEM (REKTÖRLÜK)
	YÜKSEKÖĞRETİMDE BİLİMSEL ARAŞTIRMA VE GELİŞTİRME	Ar-ge'ye harcanan bütçenin toplam bütçeye oranı	STRATEJİ GELİŞTİRME DAİRE BAŞKANLIĞI
		Ar-ge sonucu ortaya çıkan ürünlere ilişkin alınan patent sayısı	ÖZEL KALEM (REKTÖRLÜK)
		Ar-ge sonucu ticarileştirilen ürün sayısı	ÖZEL KALEM (REKTÖRLÜK)
		Araştırma merkezleri gelir miktarı	ÖZEL KALEM (REKTÖRLÜK)
		Araştırma merkezlerinin sanayi ile yaptığı proje sayısı	ÖZEL KALEM (REKTÖRLÜK)
		BAP kapsamında desteklenen araştırma projeleri sayısı	ÖZEL KALEM (REKTÖRLÜK)
		Öğretim elemanı başına düşen ar-ge proje sayısı	ÖZEL KALEM (REKTÖRLÜK)
		Patent, faydalı model ve endüstriyel tasarım başvuru sayısı	ÖZEL KALEM (REKTÖRLÜK)
		Ulusal ve uluslararası kuruluşlar tarafından desteklenen ar-ge projesi sayısı	ÖZEL KALEM (REKTÖRLÜK)
		Uluslararası endekslerde yer alan bilimsel yayın sayısı	ÖZEL KALEM (REKTÖRLÜK)
		HAYAT BOYU ÖĞRENME	YÜKSEKÖĞRETİM KURUMLARI SÜREKLİ EĞİTİM FAALİYETLERİ
Eğitim programlarına başvuran kişi sayısı	SÜREKLİ EĞİTİM UYGULAMA VE ARAŞTIRMA MERKEZİ		
Mezunlara yönelik gerçekleştirilen faaliyet sayısı	SÜREKLİ EĞİTİM UYGULAMA VE ARAŞTIRMA MERKEZİ		
Sürekli Eğitim Merkezi (SEM) ve Dil Merkezi (DİLMER) tarafından mesleki eğitime yönelik verilen sertifika sayısı	SÜREKLİ EĞİTİM UYGULAMA VE ARAŞTIRMA MERKEZİ		
Tamamlanan sosyal sorumluluk projeleri sayısı	SÜREKLİ EĞİTİM UYGULAMA VE ARAŞTIRMA MERKEZİ		
Üniversitenin çevrecilik alanlarında aldığı ödül sayısı	ÖZEL KALEM (REKTÖRLÜK)		
TEDAVİ EDİCİ SAĞLIK	TEDAVİ HİZMETLERİ	Ameliyat sayısı	
		Üniversite hastaneleri nitelikli yatak oranı	
		Üniversite hastaneleri yatak doluluk oranı	
		Yatan hasta sayısı	

PROGRAM	ALT PROGRAM	PERFORMANS GÖSTERGELERİ	SORUMLU BİRİM
YÜKSEKÖĞRETİM	ÖĞRETİM ELEMANLARINA SAĞLANAN BURS VE DESTEKLER	SCI, SCI-Expanded, SSCI ve AHCI kapsamındaki dergilerde öğretim elemanı başına düşen yayın sayısı	KÜTÜPHANE VE DOKÜMANTASYON DAİRE BAŞKANLIĞI
		Yükseköğretim Kurulu tarafından belirlenecek öncelikli alanlarda sağlanan burslardan yararlanan doktora öğrenci sayısı	ÖĞRENCİ İŞLERİ DAİRE BAŞKANLIĞI
		Yükseköğretim Kurulu tarafından sağlanan araştırma desteklerinden yararlananların sayısı	ÖĞRENCİ İŞLERİ DAİRE BAŞKANLIĞI
		Yükseköğretim Kurulu tarafından sağlanan yurt dışında yabancı dil yeterliliklerinin artırılmasına yönelik burslardan yararlanan sayısı	ÖĞRENCİ İŞLERİ DAİRE BAŞKANLIĞI
		Yükseköğretim Kurulu, Türkiye Bilimler Akademisi ve TÜBİTAK bilim, teşvik ve sanat ödülleri sayısı	ÖZEL KALEM (REKTÖRLÜK)
	ÖN LİSANS EĞİTİMİ, LİSANS EĞİTİMİ VE LİSANSÜSTÜ EĞİTİM	Doktora eğitimini tamamlayanların sayısı	ÖĞRENCİ İŞLERİ DAİRE BAŞKANLIĞI
		Eğitim bilimleri kontenjan doluluk oranı	ÖĞRENCİ İŞLERİ DAİRE BAŞKANLIĞI
		Eğitimin program süresinde bitirme oranı	ÖĞRENCİ İŞLERİ DAİRE BAŞKANLIĞI
		Fen bilimleri kontenjan doluluk oranı	ÖĞRENCİ İŞLERİ DAİRE BAŞKANLIĞI
		Kütüphanede bulunan basılı ve elektronik kaynak sayısı	KÜTÜPHANE VE DOKÜMANTASYON DAİRE BAŞKANLIĞI
		Kütüphanede bulunan öğrenci başına düşen basılı ve elektronik kaynak sayısı	KÜTÜPHANE VE DOKÜMANTASYON DAİRE BAŞKANLIĞI
		Kütüphaneden yararlanan kişi sayısı	KÜTÜPHANE VE DOKÜMANTASYON DAİRE BAŞKANLIĞI
		Lisansüstü öğrencilerin toplam öğrenciler içindeki payı	ÖĞRENCİ İŞLERİ DAİRE BAŞKANLIĞI
		Öğrenci başına düşen eğitim alanı	YAPI İŞLERİ VE TEKNİK DAİRE BAŞKANLIĞI
		Öğrenci başına düşen kapalı alan	YAPI İŞLERİ VE TEKNİK DAİRE BAŞKANLIĞI
		Öğrenci değişim programlarından yararlanan öğrencilerin oranı	ÖZEL KALEM (REKTÖRLÜK)
		Öğretim üyesi başına düşen öğrenci sayısı	ÖĞRENCİ İŞLERİ DAİRE BAŞKANLIĞI
		Sağlık bilimleri kontenjan doluluk oranı	ÖĞRENCİ İŞLERİ DAİRE BAŞKANLIĞI
		Sosyal bilimler kontenjan doluluk oranı	ÖĞRENCİ İŞLERİ DAİRE BAŞKANLIĞI

PROGRAM	ALT PROGRAM	PERFORMANS GÖSTERGELERİ	SORUMLU BİRİM
		Teknokent veya Teknoloji Transfer Ofisi (TTO) projelerine katılan öğrenci sayısı	ÖZEL KALEM (REKTÖRLÜK)
		Uluslararası kuruluşlarla ortak uygulanan eğitim programı sayısı	ÖZEL KALEM (REKTÖRLÜK)
		Yabancı dilde eğitim veren program sayısı	ÖĞRENCİ İŞLERİ DAİRE BAŞKANLIĞI
		Yabancı uyruklu akademisyen sayısı	PERSONEL DAİRE BAŞKANLIĞI
		Yabancı uyruklu öğrenci sayısı	ÖĞRENCİ İŞLERİ DAİRE BAŞKANLIĞI
		Yan dal ve çift ana dal programından mezun olanların toplam mezun sayısına oranı	ÖĞRENCİ İŞLERİ DAİRE BAŞKANLIĞI
	YÜKSEKÖĞRETİMDE ÖĞRENCİ YAŞAMI	Barınma hizmetlerinden yararlanan öğrenci sayısı	SAĞLIK, KÜLTÜR VE SPOR DAİRE BAŞKANLIĞI
		Beslenme hizmetlerinden yararlanan öğrenci sayısı	SAĞLIK, KÜLTÜR VE SPOR DAİRE BAŞKANLIĞI
		Öğrenci başına düşen sosyal donatı alanı	YAPI İŞLERİ VE TEKNİK DAİRE BAŞKANLIĞI
		Öğrenci kulüp ve topluluk sayısı	SAĞLIK, KÜLTÜR VE SPOR DAİRE BAŞKANLIĞI
		Sosyal, kültürel ve sportif faaliyet sayısı	SAĞLIK, KÜLTÜR VE SPOR DAİRE BAŞKANLIĞI
		Yükseköğretimde öğrenci başına barınma harcaması	SAĞLIK, KÜLTÜR VE SPOR DAİRE BAŞKANLIĞI
		Yükseköğretimde öğrenci başına beslenme harcaması	SAĞLIK, KÜLTÜR VE SPOR DAİRE BAŞKANLIĞI
		Yükseköğretimde öğrenci yaşamından memnuniyet oranı	ÖZEL KALEM (REKTÖRLÜK)
		Yükseköğretimde öğrencilere sunulan sağlık hizmetinden yararlanan öğrenci sayısının toplam öğrenci sayısına oranı	SAĞLIK, KÜLTÜR VE SPOR DAİRE BAŞKANLIĞI