

2019

Yılı Performans

Programı



İÇİNDEKİLER

TABLolar LİSTESİ	3
ŞEKİLLER LİSTESİ	3
RESİMLER	4
SUNUŞ	5
1. GENEL BİLGİLER	6
1.1. YASAL YÜKÜMLÜLÜKLER VE MEVZUAT ANALİZİ.....	6
1.2. İDAREYE İLİŞKİN BİLGİLER.....	7
1.3. AKADEMİK HİZMETLER.....	13
1.4. İDARİ HİZMETLER.....	26
2. PERFORMANS BİLGİLERİ	29
2.1. TEMEL POLİTİKA VE ÖNCELİKLER.....	29
2.1.1. TEMEL POLİTİKALAR.....	29
2.1.2. ÖNCELİKLER.....	29
2.2. MİSYON, VİZYON VE TEMEL DEĞERLERİMİZ.....	30
3. STRATEJİK AMAÇ VE HEDEFLERİMİZ	31
4. PERFORMANS HEDEF GÖSTERGELERİ, FAALİYET VE MALİYETLER	33
5. İDARE PERFORMANS TABLOSU	67
6. 2019 YILI TOPLAM KAYNAK İHTİYACI TABLOSU	69
7. OSMANİYE KORKUT ATA ÜNİVERSİTESİ 2017-2023 DÖNEMİ GİDER BÜTÇESİ	70
8. OKÜ 2016-2020 DÖNEMİ GELİR BÜTÇESİ	71
9. PERFORMANS HEDEFLERİNDEN SORUMLU HARCAMA BİRİMLERİ	72

TABLolar LİSTESİ

Tablo 1: Gerçekleşen ve Tahmini Akademik ve İdari Personel Sayıları	8
Tablo 2: 2018 Yılı Fiziki Kapalı Alanlar	9
Tablo 3: Öğrenci Sayıları	11
Tablo 4: OKÜSEM Tarafından 2018 Yılında Gerçekleştirilen Kurslar	22
Tablo 5: ENERMER 2018 Yılı Eğitim Bilgileri	24
Tablo 6: Stratejik Amaç ve Hedef Tablosu	31
Tablo 7: Performans Hedefi Finansal Tablosu	67
Tablo 8: 2019 Yılı Toplam Kaynak İhtiyacı Tablosu	69
Tablo 9: OKÜ 2017-2023 Dönemi Gider Bütçesi	70
Tablo 10: Toplam Kaynak İhtiyacı Tablosu	71
Tablo 11: Performans Hedeflerinden Sorumlu Harcama Birimleri Tablosu	72

ŞEKİLLER LİSTESİ

Şekil 1: Teşkilat Şeması	12
--------------------------------	----

RESİMLER

Resim 1: OKÜ Karacaoğlan Yerleşkesi.....	10
Resim 2: OKÜ Mühendislik Fakültesi	13
Resim 3: OKÜ İktisadi ve İdari Bilimler Fakültesi.....	14
Resim 4: OKÜ Seramik Atölyesi Çalışmaları.....	15
Resim 5: OKÜ Seramik Atölyesi Çalışmaları.....	15
Resim 6: OKÜ İlahiyat Fakültesi	16
Resim 7: OKÜ Karacaoğlan Yerleşke Alanı.....	17
Resim 8: OKÜ Enstitüler Binası	18
Resim 9: OKÜ Spor Kompleksi.....	18
Resim 10: OKÜ Yabancı Diller Yüksekokulu	19
Resim 11: OKÜ Osmaniye Meslek Yüksekokulu.....	20
Resim 12: OKÜSEM Sertifika Töreni	21
Resim 13: OKÜ Merkezi Araştırma Laboratuvarı.....	23
Resim 14: OKÜ ENERMER Laboratuvarları.....	24
Resim 15: OKÜ Karacaoğlan Yerleşke	28
Resim 16: Rektörümüz Prof. Dr. Murat TÜRK Bölge Üniversitelerle Birlikte	29
Resim 17: OKÜ Karacaoğlan Yerleşkesi.....	32

SUNUŞ

Osmaniye Korkut Ata Üniversitesi 2007 yılında kurulmuş, kısa sürede öğrencilerin ve akademisyenlerin çağdaş ortamlarda eğitim-öğretim faaliyetlerini sürdürebilecekleri modern mekânlar hazırlayarak, gelecek için umut vaat eden bir üniversite olmuştur.

Osmaniye Korkut Ata Üniversitesi, bilgi üretme, aktarma, teknolojiye dönüştürme, beceri kazandırma, ufku açma işlevinin yanı sıra, aydınlık ve özgürlük merkezi olma, hoşgörü ile birlikte yaşama, demokrasi kültürüne katkı sunan bir bilim yuvası olma doğrultusunda hedeflerine hızlı adımlarla ilerlemektedir.

Osmaniye Korkut Ata Üniversitesi, hızla değişmekte olan yükseköğretim dünyasında konumunu güçlendirmesi için Türkiye ve dünyadaki gelişmeleri yakından takip ederek yeni fakülteler, yüksekokullar, bölümler ve programlar açmaktadır.

Üniversitemizin kullanımına tahsis edilen kamu kaynaklarının etkin, etkili ve verimli bir şekilde kullanılması sağlanırken, bölgenin sorunlarını giderecek çalışmalar ve araştırmalar yaparak, bilgiyi reel alanda uygulayan öğrenciler yetiştirerek, kendi gelişiminin yanı sıra bölgenin de refah ve huzuruna katkıda bulunan bir kurum olma yolunda emin adımlarla ilerlemeye devam edecektir.

Osmaniye Korkut Ata Üniversitesi 2019-2023 Yılı Stratejik Planı ilk dönemi olan 2019 Yılı Performans Programında, hedefler ve performans göstergeleri bazında gerçekleşme düzeyi ile başarı ve başarısızlık nedenlerini içeren çalışmalar yapılarak, performans değerleri yeniden belirlenmiştir.

Osmaniye Korkut Ata Üniversitesi, 2019 Yılı Performans Programında mezunlarımızın istihdam olanaklarının artırılmasını destekleyecek, akademisyenlerimizin bilimsel çalışmalarını teşvik edecek, yerel/bölgesel/ulusal/uluslararası işbirliklerinin geliştirilmesi ile öğrenci ve öğretim elemanı hareketliliğinin artırılması sağlayacak faaliyetler planlamıştır.

Üniversitemizin 2019 Yılı Performans Programını kamuoyunun bilgilerine sunar, hazırlanmasında görev ve sorumluluk yüklenenlere teşekkür ederim.



Prof. Dr. Murat TÜRK
Rektör

1. GENEL BİLGİLER

1.1. YASAL YÜKÜMLÜLÜKLER VE MEVZUAT ANALİZİ

Yükseköğretim, T.C. Anayasası'nın 130. ve 131. maddeleri ile 2547 sayılı Yükseköğretim Kanunu'nun 3. maddesinin (c) ve (d) bentleri ile 12. maddesinde belirlenmiştir. 2547 sayılı Yükseköğretim Kanununda öngörülen üniversite birimlerinin akademik yönden teşkilatlanması, işleyiş, görev, yetki ve sorumluluklarıyla, ilgili alt birimlerin üst birimlerle olan ilişkilerini düzenlemesi 18.02.1982 tarihinde yayımlanan Üniversitelerde Akademik Teşkilât Yönetmeliği'ne göre belirlenmiştir.

Anayasa'nın 130. maddesinde; "Çağdaş eğitim-öğretim esaslarına dayanan bir düzen içinde milletin ve ülkenin ihtiyaçlarına uygun insan gücü yetiştirmek amacı ile ortaöğretime dayalı çeşitli düzeylerde eğitim-öğretim, bilimsel araştırma, yayım ve danışmanlık yapmak, ülkeye ve insanlığa hizmet etmek üzere çeşitli birimlerden oluşan kamu tüzel kişiliğine ve bilimsel özerkliğe sahip üniversiteler devlet tarafından kanunla kurulur. Kanunda gösterilen usul ve esaslara göre, kazanç amacına yönelik olmamak şartı ile vakıflar tarafından, devletin gözetim ve denetimine tâbi yükseköğretim kurumları kurulabilir" denilmektedir.

2547 sayılı Yükseköğretim Kanunu'nun 3. maddesinin (c) ve (d) fıkraları;

Yükseköğretim Kurumları: Üniversiteler ile yüksek teknoloji enstitüleri ve bunların bünyesinde yer alan fakülteler, enstitüler, yüksekokullar, konservatuarlar, araştırma ve uygulama merkezleri ile bir üniversite veya ileri teknoloji enstitüsüne bağlı olmaksızın ve kazanç amacına yönelik olmamak şartı ile vakıflar tarafından kurulan meslek yüksekokullarıdır.

Yüksek Teknoloji Enstitüsü: Özellikle teknoloji alanlarında yüksek düzeyde araştırma, eğitim-öğretim, üretim, yayım ve danışmanlık yapan, kamu tüzel kişiliğine ve bilimsel özerkliğe sahip bir yükseköğretim kurumudur.

Üniversite: Bilimsel özerkliğe ve kamu tüzel kişiliğine sahip yüksek düzeyde eğitim-öğretim, bilimsel araştırma, yayım ve danışmanlık yapan; fakülte, enstitü, yüksekokul ve benzeri kuruluş ve birimlerden oluşan bir yükseköğretim kurumudur.

Üniversitenin Görevleri: 2547 sayılı Yükseköğretim Kanunu'nun 12. maddesi uyarınca; kanundaki amaç ve ana ilkelere uygun olarak yükseköğretim kurumlarının görevleri;

- Çağdaş uygarlık ve eğitim-öğretim esaslarına dayanan bir düzen içinde, toplumun ihtiyaçları ve kalkınma planları ilke ve hedeflerine uygun ve ortaöğretime dayalı çeşitli düzeylerde eğitim-öğretim, bilimsel araştırma, yayım ve danışmanlık yapmak,
- Kendi ihtisas gücü ve maddi kaynaklarını rasyonel, verimli ve ekonomik şekilde kullanarak, milli eğitim politikası ve kalkınma planları ilke ve hedefleri ile Yükseköğretim Kurulu tarafından yapılan plan ve programlar doğrultusunda, ülkenin ihtiyacı olan dallarda ve sayıda insan gücü yetiştirmek,

- Türk toplumunun yaşam düzeyini yükseltici ve kamuoyunu aydınlatıcı bilim verilerini söz, yazı ve diğer araçlarla yaymak, örgün, yaygın, sürekli ve açık eğitim yoluyla toplumun özellikle sanayileşme ve tarımda modernleşme alanlarında eğitilmesini sağlamak,
- Ülkenin bilimsel, kültürel, sosyal ve ekonomik yönlerden ilerlemesini ve gelişmesini ilgilendiren sorunlarını, diğer kuruluşlarla işbirliği yaparak, kamu kuruluşlarına önerilerde bulunmak suretiyle öğretim ve araştırma konusu yapmak, sonuçlarını toplumun yararına sunmak ve kamu kuruluşlarınca istenecek inceleme ve araştırmaları sonuçlandırarak düşüncelerini ve önerilerini bildirmek,
- Eğitim-öğretim seferberliği içinde, örgün, yaygın, sürekli ve açık eğitim hizmetini üstlenen kurumlara katkıda bulunacak önlemleri almak,
- Yörelereindeki tarım ve sanayinin gelişmesine ve ihtiyaçlarına uygun meslek elemanlarının yetişmesine ve bilgilerinin gelişmesine katkıda bulunmak, sanayi, tarım ve sağlık hizmetleri ile diğer hizmetlerde modernleşmeyi, üretimde artışı sağlayacak çalışma ve programlar yapmak, uygulamak ve yapılanlara katılmak, bununla ilgili kurumlara işbirliği yapmak ve çevre sorunlarına çözüm getirici önerilerde bulunmak, eğitim teknolojilerini üretmek, geliştirmek, kullanmak, yaygınlaştırmak,
- Yükseköğretimin uygulamalı yapılmasına ait eğitim-öğretim esaslarını geliştirmek, döner sermaye işletmelerini kurmak, verimli çalıştırmak ve bu faaliyetlerin geliştirilmesine ilişkin gerekli düzenlemeleri yapmak olarak belirlenmiştir.

Yükseköğretim kurumları olarak amacımız; yüksek düzeyde bilimsel çalışma ve araştırma yapmak, bilgi ve teknolojiyi üretmek, bilim verilerini yaymak, ulusal alanda gelişme ve kalkınmaya destek olmak, yurtiçi ve yurtdışı kurumlarla işbirliği yapmak suretiyle bilim dünyasının seçkin bir üyesi haline gelmek, evrensel ve çağdaş gelişmeye katkıda bulunmaktır.

1.2. İDAREYE İLİŞKİN BİLGİLER

Ülkelerarası rekabetin yaşandığı çağımızda bilgi temelli ekonomilerin gelişmiş ülkeler kategorisinde yer alabildiği açıkça görülmektedir. Bilgi temelli ekonominin en önemli unsuru şüphesiz iyi yetişmiş, modern çağın gerektirdiği bilgi ve donanıma sahip insan kaynağıdır. Üniversiteler, hem bu tür insan kaynağına sahip hem de bu nitelikte insan yetiştiren kurumlar olarak, bu yarışta önemli bir role sahiptir. Son yıllarda Ülkemizde kurulan yeni üniversiteler ile Ülkemizin bilgi üretme potansiyelinin artırılması hedeflenmiştir. Bu çerçevede 29 Mayıs 2007 tarihli Resmi Gazete’de yayımlanan 5662 sayılı Kanunun Ek 84. maddesi ile Osmaniye Korkut Ata Üniversitesi kurulmuştur. Osmaniye Korkut Ata Üniversitesi, kuruluşundan itibaren fiziki, akademik ve idari yapılanmasını, bütçe olanaklarıyla gerçekleştirirken, şehriyle, bölgesiyle, ülkesiyle bütünleşme gayreti içinde olup, gelişimine devam etmektedir.

Osmaniye Korkut Ata Üniversitesinin Akademik Birimleri; Fen-Edebiyat Fakültesi, İktisadi ve İdari Bilimler Fakültesi, İlahiyat Fakültesi, Kadirli Sosyal ve Beşeri Bilimler Fakültesi, Mimarlık, Tasarım ve Güzel Sanatlar Fakültesi ve Mühendislik Fakültesi olmak üzere 6 adet Fakülte, Bahçe MYO, Düziçi MYO, Erzin MYO, Kadirli MYO ve Osmaniye MYO olmak

üzere 5 adet Meslek Yüksekokulu, Beden Eğitimi ve Spor Yüksek Okulu, Kadirli Uygulamalı Bilimler Yüksekokulu, Sağlık Yüksekokulu, Yabancı Diller Yüksekokulu olmak üzere 4 adet Yüksekokul ile Sosyal Bilimler Enstitüsü ve Fen Bilimleri Enstitüsü olmak üzere 2 adet Enstitüden oluşmaktadır.

Rektörlüğe bağlı bölümlerimiz; Atatürk İlkeleri ve İnkılâp Tarihi Bölümü, Güzel Sanatlar Bölümü, Türk Dili Bölümü ve Enformatik Bölümüdür.

Rektörlüğe bağlı birimlerimiz; Dış İlişkiler Birimi, İç Denetim Birimi, Kalite Geliştirme Birimi, Basın Halkla İlişkiler Birimi, Bilimsel Araştırma Projeleri Birimi'dir.

Osmaniye Korkut Ata Üniversitesinin Araştırma Merkezleri; Sürekli Eğitim Uygulama ve Araştırma Merkezi (OKÜSEM), Bilimsel Araştırma Projeleri Birimi (BAP), Türkçe Öğretimi Uygulama ve Araştırma Merkezi (TÖMER), Osmaniye Korkut Ata Üniversitesi Merkezi Araştırma Laboratuvarı (OKÜMERLAB), Osmaniye Korkut Ata Üniversitesi Enerji Eğitim-Etüt Uygulama ve Araştırma Merkezi (OKÜENERMER), Osmaniye Korkut Ata Üniversitesi Toprak, Bitki ve Sulama Suyu Analiz Laboratuvarı (OKÜTAL) ve Osmaniye Korkut Ata Üniversitesi Gıda Laboratuvarı (OKÜGIDA) olarak hizmet vermektedir.

Rektörlüğümüzün idari teşkilatı ise; Genel Sekreterlik Birimi, 8 Daire Başkanlığı, Hukuk Müşavirliği ve Döner Sermaye İşletmesi ile hizmetlerine devam etmektedir.

Üniversitemizde 443 akademik personel, 341 idari personel ile 188 sürekli işçi bulunmaktadır. Üniversitemizin çok yıllık bütçe dönemlerinde ulaşılabilecek tahmini akademik ve idari personel sayıları Tablo 1'de gösterilmiştir.

Tablo 1: Gerçekleşen ve Tahmini Akademik ve İdari Personel Sayıları

Personel Tipi	Gerçekleşen			Tahmini		
	2016	2017	2018	2019	2020	2021
Akademik Personel	395	411	443	480	520	560
İdari Personel	315	328	341	347	353	360
Sürekli İşçi	6	6	188	200	215	235

Osmaniye Korkut Ata Üniversitesi 574.613,78 m²'si Maliye Hazinesi, 264.905,36 m²'si tapulu ve 4.425,00 m²'si diğer olmak üzere, toplam 843.944,14 m² taşınmaz alana sahiptir. Osmaniye Korkut Ata Üniversitesi; Karacaoğlan Yerleşkesi, Bahçe MYO, Düziçi MYO, Kadirli Yerleşkesi (Kadirli MYO, Kadirli Uygulamalı Bilimler Yüksekokulu ve Kadirli Sosyal ve Beşeri Bilimler Fakültesi) olmak üzere toplam dört yerleşkede eğitim-öğretim hizmeti sunmaktadır. Spor hizmet alanları; Kadirli Yerleşkesi, Bahçe MYO, Düziçi MYO ve Merkez Yerleşkede (Karacaoğlan Yerleşkesi); futbol, basketbol, voleybol sahası, kay kay pisti, yürüyüş yolu ve tenis kortlarından oluşmaktadır. Açık spor alanları toplamı 21.800,00 m²'dir.

2018 yılı itibariyle OKÜ'nün sahip olduğu fiziki kapalı alanlar hakkındaki bilgi Tablo 2'de detaylı bir şekilde verilmiştir.

Tablo 2: 2018 Yılı Fiziki Kapalı Alanlar

Rektörlük, Fakülte, Enstitü, MYO ve Tüm Birimler	2018 YILI SONU FİZİKİ KAPALI ALANLAR (m ²)																	
	İdari Alanlar				Eğitim Alanları				Sosyal Alanlar					Spor Alanları			Sirkülasyon Alanı	Toplam
	Personel Çalışma Alanı	Arşiv	Depo	Ambar	Akademik Personel Çalışma Alanı	Öğrenci Dersliği	Laboratuvarlar		Kantin	Kafeterya	Lojman	Yurtlar	Sağlık	*Açık Spor Tesisler	Kapalı Spor Tesisleri			
REKTÖRLÜK																		
Rektörlük İdari Binalar	4260	100	100				2524			8090				17700	8530	2500	26104	
FAKÜLTELER																		
İktisadi ve İdari Bilimler Fakültesi	600	300	600		2750	3900		1430	700							3450	13730	
Fen Edebiyat Fakültesi	710	330	600		3500	4170		2000	1000							4940	17250	
Mühendislik Fakültesi	1400	650	1250		5800	8400		3750	1750							8300	31300	
Mimarlık Tasarım ve Güzel San. Fak.	200	50	50		700	1350										350	2700	
İlahiyat Fakültesi	1090	120	550		600	1700		250	200							3240	7750	
Kadirli Sosyal ve Beşeri Bilimler Fakültesi	200		20		200	430										800	1650	
ENSTİTÜLER																		
Fen Bilimleri Enstitüsü	300	25	125		150	300		40	50							610	1600	
Sosyal Bilimleri Enstitüsü	300	25	125		150	300		40	50							610	1600	
YÜKSEKOKULLAR																		
Osmaniye MYO	350	100	100		2500	3500		3900	300							2300	13050	
Düziçi MYO	150	100	100	1510	250	450		60	200	400				2000		500	3720	
Bahçe MYO	200	100	240		350	570		165	175	260				600		800	2860	
Kadirli MYO	400	100	200	140	500	1200		455	100	150				1500		1255	4500	
Yabancı Diller Yüksekokulu	200	50	50		300	800										100	1500	
Kadirli Uygulamalı Bilimleri YO	840		20		710	1400		130	250							3000	6350	
Sağlık Yüksekokulu	290	100	200		500	1830		250								580	3750	
BESYO	190	50	500		400	860			50							650	2700	
MÜSTAKİL MERKEZLER																		
Amfi	2500																2500	
Park Bahçeler Bakım Binası	200																200	
Kütüphane	14750																14750	
Personel Dinlenme Salonu+ Sosyal Tesis	2980																2980	
Kreş Gündüz Bakımevi	1000																1000	
Kadirli Yemekhane										2700							2700	
TOPLAM	33110	2200	4830	1650	19360	31160	2524	12470	4825	11600	0	0	0	*21800	8530	33985	166244	

* Açık Spor Tesisi Merkez Yerleşkede 17.700 m² (Kay-Kay Pisti-Yürüyüş Yolu), MYO'larda 4100 m² toplam= 21.800 m² dir. Toplam Alana Dâhil Değildir.

Üniversitemizin mevcut taşıtları; yedi adet binek otomobil, bir adet steysin-wagon, bir adet minibüs, üç adet otobüs ve iki adet pikap olmak üzere toplam on dört adet araçtan oluşmaktadır.

Üniversitemizde örgün öğretim ve ikinci öğretim eğitiminin yanında seçmeli olarak İngilizce hazırlık eğitimi de verilmektedir. Fen Bilimleri ve Sosyal Bilimler Enstitülerimizde tezli ve tezsiz yüksek lisans ve doktora eğitimi verilmektedir. Üniversitemizin tüm programlarının eğitim-öğretim dili Türkçe'dir.

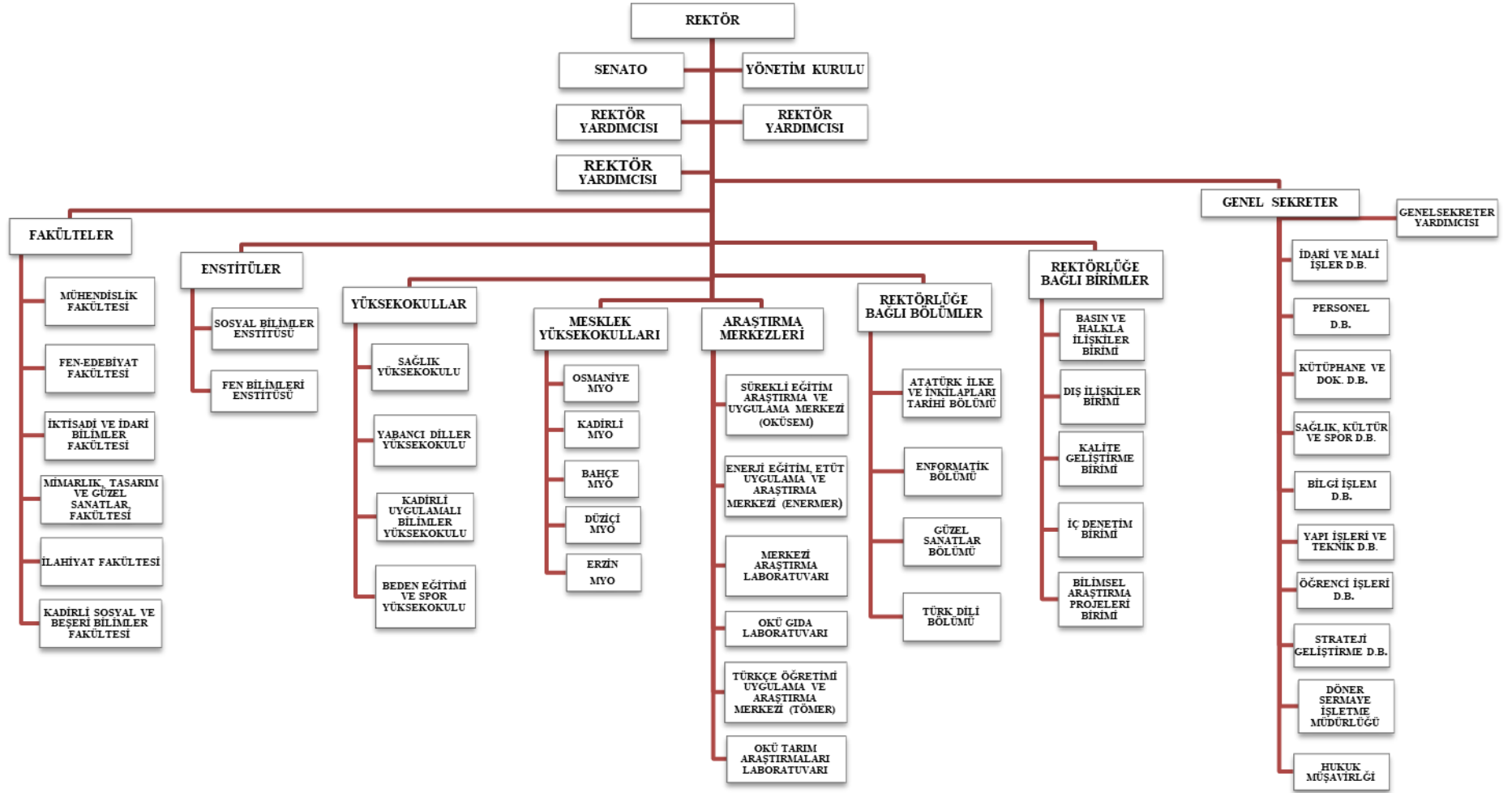
Üniversitemizin mevcut öğrenci sayıları birinci öğretim; 2975 ön lisans, 4314 lisans, 592 yüksekokul, 541 yüksek lisans ve doktora öğrencisi olmak üzere toplam 8422, ikinci öğretim; 1410 önlisans, 2699 lisans, 76 yüksek lisans olmak üzere toplam 4185 olup, genel toplam 12607 öğrencidir.



Resim 1: OKÜ Karacaoğlan Yerleşkesi

Tablo 3: Öğrenci Sayıları

BİRİM ADI	1. ÖĞRETİM			2. ÖĞRETİM			1. ve 2. ÖĞRETİM		
	KIZ	ERKEK	TOPLAM	KIZ	ERKEK	TOPLAM	KIZ	ERKEK	TOPLAM
MYO (TOPLAM)	1043	1932	2975	393	1017	1410	1437	2950	4385
Osmaniye MYO	648	1328	1976	385	997	1382	1034	2326	3358
Kadirli MYO	110	271	381	1	12	13	111	283	394
Düziçi MYO	122	153	275	-	-	-	122	153	275
Bahçe MYO	163	180	343	7	8	15	170	188	358
Erzin MYO	-	-	-	-	-	-	-	-	-
YÜKSEKOKULLAR (TOPLAM)	355	237	592	-	-	-	355	237	592
Kadirli Uygulamalı Bilimler Yüksekokulu	91	134	225	-	-	-	91	134	225
Sağlık Yüksekokulu	264	103	367	-	-	-	264	103	367
Yabancı Diller Yüksekokulu	-	-	-	-	-	-	-	-	-
FAKÜLTELER (TOPLAM)	1723	2591	4314	939	1760	2699	2662	4351	7013
Mühendislik Fakültesi	334	1246	1580	140	870	1010	474	2116	2590
Fen Edebiyat Fakültesi	454	379	833	198	101	299	652	480	1132
İktisadi ve İdari Bilimler Fakültesi	605	733	1338	375	538	913	980	1271	2251
Mimarlık,Tasarım ve Güzel Sanatlar Fakültesi	-	-	-	-	-	-	-	-	-
İlahiyat Fakültesi	275	207	482	226	251	477	501	458	959
Kadirli Sosyal ve Beşeri Bilimler Fakültesi	55	26	81	-	-	-	55	26	81
ENSTİTÜLER (TOPLAM)	217	324	541	8	68	76	225	392	617
Sosyal Bilimler Enstitüsü	97	135	232	8	68	76	105	203	308
Fen Bilimleri Enstitüsü	120	189	309	-	-	-	120	189	309
GENEL TOPLAM	3338	5084	8422	1340	2845	4185	4679	7930	12607



Şekil 1: Teşkilat Şeması

1.3. AKADEMİK HİZMETLER

Fen Edebiyat Fakültesi

Osmaniye Korkut Ata Üniversitesi Fen Edebiyat Fakültesi, 2009-2010 eğitim-öğretim yılında Fizik, Kimya, Biyoloji bölümlerine ilk defa öğrenci olarak eğitim-öğretim hayatına başlamıştır. Fen Edebiyat Fakültesi, daha sonra sırasıyla 2011-2012 eğitim-öğretim yılında Türk Dili ve Edebiyatı Bölümüne, 2014-2015 eğitim-öğretim yılında ise Arkeoloji ve Tarih bölümlerine öğrenci olarak genişlemesini sürdürmüştür. 2018-2019 eğitim-öğretim yılında İngiliz Dili ve Edebiyatı bölümüne öğrenci almaya başlamıştır.

Hâlihazırda mevcut olan Fizik, Kimya, Biyoloji, Türk Dili ve Edebiyatı, Arkeoloji ve Tarih Bölümlerinde öğrenci bulunmakta olup Matematik, Mütercim Tercümanlık ve Psikoloji Bölümlerine 2019-2020 eğitim-öğretim yılında öğrenci alınması planlanmaktadır. Bu bölümlerin dışında Doğu Dilleri Bölümü, Antropoloji ve İstatistik Bölümü olmak üzere 3 bölümün daha önümüzdeki yıllarda kurulması hedeflenmiştir. Matematik Bölümümüzde lisansüstü düzeyde öğrenim faaliyeti yürütülmektedir. Aynı zamanda Matematik ve Psikoloji Bölümlerimiz tarafından Üniversitemizin diğer birimlerinde lisans düzeyinde okutulan ilgili derslere de destek verilmektedir.

Mühendislik Fakültesi

Osmaniye Korkut Ata Üniversitesi Mühendislik Fakültesi, 2009-2010 eğitim-öğretim yılında Enerji Sistemleri Mühendisliği Bölümüne normal ve ikinci öğretim olarak öğrenci almaya başlamıştır. Mühendislik Fakültesi, 2010-2011 eğitim-öğretim yılında Gıda Mühendisliği Bölümüne, 2011-2012 eğitim-öğretim yılında da, İnşaat, Makine, Elektrik-Elektronik Mühendisliği Bölümlerine, 2012-2013 eğitim-öğretim yılında Kimya Mühendisliği Bölümüne, 2016-2017 eğitim-öğretim yılında ise Harita Mühendisliği Bölümüne öğrenci almaya başlamıştır. Endüstri ile Bilgisayar Mühendisliği bölümlerine öğrenci alabilmek için yoğun bir faaliyet sürdüren Mühendislik Fakültesi, bu kapsamda gerekli altyapı hazırlıklarını büyük ölçüde tamamlamıştır.



Resim 2: OKÜ Mühendislik Fakültesi

İktisadi ve İdari Bilimler Fakültesi

Osmaniye Korkut Ata Üniversitesi İktisadi ve İdari Bilimler Fakültesi, 2009-2010 eğitim-öğretim yılında İşletme Bölümünün normal ve ikinci öğretim programlarına öğrenci almaya başlamıştır. 2011-2012 eğitim-öğretim yılında Yönetim Bilişim Sistemleri Bölümünün normal ve ikinci öğretim programlarına, 2013-2014 eğitim-öğretim yılında ise İktisat Bölümü normal öğretim programına öğrencilerini kabul etmiştir. 2014-2015 Siyaset Bilimi ve Kamu Yönetimi, 2015-2016 yılında da Uluslararası Ticaret ve Lojistik bölümleri normal ve ikinci öğretim programlarına ilk öğrencilerini almıştır. 2018-2019 eğitim-öğretim yılında Uluslararası İlişkiler normal öğretim programına öğrencilerini kabul etmiştir. Ekonometri ve Mâliye Bölümlerine öğrenci alabilmek için yoğun bir faaliyet sürdüren İktisadi ve İdari Bilimler Fakültesi, gerekli altyapı hazırlıklarını büyük ölçüde tamamlamış durumdadır.



Resim 3: OKÜ İktisadi ve İdari Bilimler Fakültesi

Mimarlık, Tasarım ve Güzel Sanatlar Fakültesi

Osmaniye Korkut Ata Üniversitesi Mimarlık, Tasarım ve Güzel Sanatlar Fakültesi 16.12.2011 tarihinde kurulmuştur. Bünyesinde Mimarlık, İç Mimarlık ve Çevre Tasarımı, Şehir Bölge Planlama, Endüstri Ürünleri Tasarımı, Grafik Tasarımı, Müzik, Resim, Seramik ve Geleneksel Türk Sanatları Bölümleri bulunmaktadır. İç Mimarlık ve Çevre Tasarımı Bölümüne 2019-2020 eğitim-öğretim yılında öğrenci alınması için gerekli yazışmalar yapılmıştır. Mimarlık, Tasarım ve Güzel Sanatlar Fakültesi öğrencilerini çağın gereksinimlerine uygun olarak entelektüel bir bakış açısı içerisinde, topluma düzeyli, düzenli bir kültür akışı sağlayan bireyler olarak yetiştirmeyi hedeflemektedir.



Resim 4: OKÜ Seramik Atölyesi Çalışmaları



Resim 5: OKÜ Seramik Atölyesi Çalışmaları

İlahiyat Fakültesi

Osmaniye Korkut Ata Üniversitesi İlahiyat Fakültesi, 2015-2016 eğitim-öğretim yılında normal ve ikinci öğretim programlarına öğrencilerini kabul etmiştir. Din Bilimleri alanında eğitim vermek üzere bünyesinde Din Kültürü ve Ahlak Bilgisi Öğretmenliği, Felsefe ve Din Bilimleri, Temel İslami Bilimler, İslam Tarihi ve Sanatları Bölümleri açılmış bulunmaktadır.



Resim 6: OKÜ İlahiyat Fakültesi

Kadirli Sosyal ve Beşeri Bilimler Fakültesi

Osmaniye Korkut Ata Üniversitesi Kadirli Sosyal ve Beşerî Bilimler Fakültesinde; Coğrafya, Felsefe, Bilgi ve Belge Yönetimi bölümleri açılmıştır. Bilgi ve Belge Yönetimi bölümüne 2017-2018 eğitim-öğretim yılında öğrenci alımı yapılmıştır. İktisadi ve İdari Bilimler alanında; İktisat, İşletme, Siyaset Bilimi ve Kamu Yönetimi ve Uluslararası İlişkiler Bölümleri, Beşeri Bilimler alanında ise; Dilbilim, Felsefe, Halkla İlişkiler ve Reklamcılık, Psikoloji, Sanat Tarihi, Sosyoloji, Tarih ve Türk Dili ve Edebiyatı bölümleri kurulması planlanmaktadır.

Fen Bilimleri Enstitüsü

Mühendislik ve Fen Bilimleri alanlarında uzmanlaşmış personel ihtiyacını karşılamak için evrensel boyutta bilgiye ulaşabilen, bilgi üretebilen ve bunları toplumun yararına sunabilen bireyler yetiştirmeyi hedefleyen Osmaniye Korkut Ata Üniversitesi Fen Bilimleri Enstitüsünde; Makine Mühendisliği Anabilim Dalı tezli ve tezsiz yüksek lisans ve doktora, Enerji Sistemleri Mühendisliği Anabilim Dalı yüksek lisans, Fizik Anabilim Dalı yüksek lisans ve doktora, Kimya Anabilim Dalı yüksek lisans ve doktora, Biyoloji Anabilim Dalı yüksek lisans eğitimi verilmektedir.

Ayrıca, İnşaat Mühendisliği Anabilim Dalında İnönü Üniversitesi ile ortak yüksek lisans ve doktora, Çukurova Üniversitesi ile ortak doktora ve İskenderun Teknik Üniversitesi ile ortak yüksek lisans programları yürütülmektedir. Elektrik Elektronik Mühendisliği Anabilim Dalı, Gıda Mühendisliği Anabilim Dalı, Matematik Anabilim Dalında Sütçü İmam Üniversitesi ile ortak yüksek lisans eğitimi ve Fizik Anabilim Dalında Mustafa Kemal Üniversitesi ile ortak yüksek lisans eğitimi verilmektedir.

Fen Bilimleri Enstitüsü gerek bugünün gerekse geleceğin iş dünyası ihtiyaçlarını göz önünde bulundurarak, eğitim-öğretim programlarını geliştirmekte ve kaliteli eğitim-öğretim için gerekli her türlü koşulları öğrencilerine sunmaktadır.



Resim 7: OKÜ Karacaoğlan Yerleşke Alanı

Sosyal Bilimler Enstitüsü

Osmaniye Korkut Ata Üniversitesi Sosyal Bilimler Enstitüsünde 2009-2010 eğitim-öğretim yılında İşletme Anabilim Dalının altyapısı oluşturulmuştur. 2010-2011 eğitim-öğretim yılında İşletme Anabilim Dalı tezli yüksek lisans programına, 2011-2012 eğitim-öğretim yılında da aynı anabilim dalı yüksek lisans tezsiz programına öğrencilerini kabul etmiştir. Ayrıca 2012-2013 eğitim-öğretim yılı için doktora programına öğrenci alımı yapılmıştır. Yönetim ve Bilişim Sistemleri Anabilim Dalında 2013-2014 eğitim-öğretim yılından, Türk Dili ve Edebiyatı Anabilim Dalında 2014-2015 eğitim-öğretim yılından, İktisat Anabilim Dalında ise 2015-2016 eğitim-öğretim yılından itibaren lisansüstü eğitim vermeye başlanmıştır.

2018-2019 eğitim-öğretim yılında Yönetim ve Organizasyon Tezsiz Yüksek Lisans Programı açılmıştır. Diğer Anabilim Dallarının akademik altyapılarının da hazırlık çalışmaları devam etmektedir.

Enstitümüz; öğrencilerine Osmaniye Korkut Ata Üniversitesinin şirin ve sıcak yerleşke ortamında genç, dinamik ve güçlü akademik kadrosu ile nitelikli araştırma ve çalışma ortamı sunmakta ve geleceğin başarılı akademisyenlerini ve iş hayatının her alanında hâlihazırda önemli sorumluluklar almış ve alacak insan kaynağını yetiştirmeye ve geliştirmeye çalışmaktadır.



Resim 8: OKÜ Enstitüler Binası

Beden Eğitimi ve Spor Yüksekokulu

Beden Eğitimi ve Spor Yüksekokulu, 06/12/2017 tarihinde Resmi Gazetede yayımlanan 30262 sayılı Bakanlar Kurulu Kararı ile kurulmuştur. Yapılandırma çalışmaları devam etmektedir.



Resim 9: OKÜ Spor Kompleksi

Yabancı Diller Yüksekokulu

Osmaniye Korkut Ata Üniversitesi Yabancı Diller Yüksekokulu 2013-2014 eğitim-öğretim yılından itibaren yabancı dil eğitimi vermeye başlamıştır. Yabancı Diller Yüksekokulu; hazırlık eğitimi programlarında, hazırlık sınıfı bulunan bir programa kaydını yaptıran, ancak yabancı dil yeterlilik sınavında başarısız olan öğrencilere gerek akademik çalışmaları boyunca, gerekse iş hayatı ve sosyal çevrelerde yabancı dili etkin bir şekilde kullanabilmeleri için gereksinim duyabilecekleri bilgi, beceri ve özgüveni kazandırmak amacıyla lisans programı öncesinde bir yarıyıl veya bir yıllık yabancı dil eğitim hizmeti sunmaktadır.

Kadirli Uygulamalı Bilimler Yüksekokulu

Osmaniye Korkut Ata Üniversitesi Kadirli Uygulamalı Bilimler Yüksekokulu bünyesinde Bankacılık ve Sigortacılık, Gastronomi ve Mutfak Sanatları, Spor Yönetimi, Turizm İşletmeciliği ve Otelcilik, Gıda Teknolojisi ve Organik Tarım İşletmeciliği Bölümleri kurulmuş olup 2014-2015 eğitim-öğretim yılında Gıda Teknolojisi ve Organik Tarım İşletmeciliği Bölümlerine, 2018-2019 eğitim-öğretim yılında ise Gastronomi ve Mutfak Sanatları Bölümüne öğrenci alımı gerçekleşmiştir. Diğer bölümlerde akademik altyapı çalışmaları devam etmektedir.



Resim 10: OKÜ Yabancı Diller Yüksekokulu

Sağlık Yüksekokulu

Osmaniye Korkut Ata Üniversitesi Sağlık Yüksekokulu bünyesinde Sağlık Yönetimi, Hemşirelik, Ebelik, Sosyal Hizmetler, Fizyoterapi ve Rehabilitasyon ile Beslenme ve Diyetetik Bölümleri kurulmuştur. Hemşirelik Bölümüne 2016-2017 eğitim-öğretim yılında, Beslenme ve Diyetetik Bölümüne ise 2017-2018 eğitim-öğretim yılında öğrenci alımı gerçekleşmiştir. Diğer bölümlerimizde akademik altyapı çalışmaları devam etmektedir.

Osmaniye Meslek Yüksekokulu

Osmaniye Korkut Ata Üniversitesi Osmaniye Meslek Yüksekokulu 40 yıllık geçmişiyle, her türlü gereksinime yanıt verecek şekilde hazırlanmış, derslik, atölye ve laboratuvar bakımından donanımlı fizikî altyapıya, güçlü ve tecrübeli akademik yapıya sahiptir. Osmaniye Meslek Yüksekokulunda; Yönetim ve Organizasyon Bölümü, Muhasebe ve Vergi Bölümü, Ulaştırma Hizmetleri Bölümü, Elektrik ve Enerji Bölümü, Bilgisayar Teknolojileri Bölümü, Çocuk Bakımı ve Gençlik Hizmetleri Bölümü, Çevre Koruma Teknolojileri Bölümü, Elektronik ve Otomasyon Bölümü, Mimarlık ve Şehir Planlama Bölümü, Motorlu Araçlar ve Ulaştırma Teknolojileri Bölümü, Makine ve Metal Teknolojisi Bölümü, El Sanatları Bölümü, İnşaat Bölümü, Tekstil, Giyim, Ayakkabı ve Deri Bölümü, Sağlık Bakım Hizmetleri Bölümü ve Yabancı Diller ve Kültürler Bölümü olmak üzere toplam 16 bölümde eğitim-öğretim hizmeti sunulmaktadır.



Resim 11: OKÜ Osmaniye Meslek Yüksekokulu

Kadirli Meslek Yüksekokulu

Osmaniye Korkut Ata Üniversitesi Kadirli Meslek Yüksekokulu iş dünyasının gereksinim duyduğu teknik ve idari konularda ara eleman ihtiyacına katkıda bulunmaya çalışmaktadır. Kadirli Meslek Yüksekokulunda; Muhasebe ve Vergi, Pazarlama ve Reklamcılık, Bilgisayar Teknolojileri, Elektronik ve Otomasyon ile Elektrik ve Enerji Bölümleri olmak üzere 5 bölümde eğitim-öğretim hayatı devam etmektedir.

Bahçe Meslek Yüksekokulu

Osmaniye Korkut Ata Üniversitesi Bahçe Meslek Yüksekokulu, kalifiye ara eleman yetiştirme amacına yönelik eğitim-öğretim yapan iki yıllık yükseköğretim kurumudur. Bilgisayar Teknolojileri, Kimya ve Kimyasal İşleme Teknolojileri, Gıda İşleme, Yönetim ve Organizasyon, Muhasebe ve Vergi Uygulamaları ile Dış Ticaret Bölümü olmak üzere altı bölümde eğitim hizmeti sunmaktadır. Bahçe Meslek Yüksekokulu, Türkiye'nin teknik ve idari konularda ara eleman ihtiyacına katkıda bulunmaya çalışmaktadır.

Düziçi Meslek Yüksekokulu

Osmaniye Korkut Ata Üniversitesi Düziçi Meslek Yüksekokulu iş dünyasının gereksinim duyduğu teknik ve idari konularda ara eleman ihtiyacına katkıda bulunmaya çalışmaktadır. Bilgisayar Teknolojileri ve Programlama, Yönetim ve Organizasyon, Muhasebe ve Vergi Uygulamaları, Mülkiyet Koruma ve Güvenlik Bölümleri olmak üzere 4 bölümde eğitim-öğretim hayatına devam etmektedir. Ayrıca Toptan ve Perakende Satış Bölümü ile Ulaştırma Hizmetleri Bölümüne öğrenci alımı yapılması için çalışmalar devam etmektedir.

ARAŞTIRMA FAALİYETİNİN YÜRÜTÜLDÜĞÜ BİRİMLER

Osmaniye Korkut Ata Üniversitesi Sürekli Eğitim Uygulama ve Araştırma Merkezi (OKÜSEM)

OKÜSEM'in amacı; yaşam boyu eğitim-öğretimi desteklemek ve yaygınlaştırmaktır. Bu suretle OKÜSEM; üniversitenin örgün lisans ve lisansüstü programları dışında eğitim verdiği ve araştırma yaptığı tüm alanlarda eğitim, danışmanlık, proje, rehberlik ve psikolojik danışma hizmetleri vererek ve bunlarla ilgili yayınlar yaparak üniversitenin kamu, özel sektör ve uluslararası kuruluşlarla iş birliğinin gelişmesine katkıda bulunmayı hedeflemektedir.



Resim 12: OKÜSEM Sertifika Töreni

Merkezin faaliyet alanları şunlardır;

İhtiyaç duyulan çeşitli konularda eğitim ve sertifika programları açmak, Yerleşke içinde ve dışında halkın katılımına açık etkinlikler ve talep edilen konularda kurslar düzenlemek, İnternet yoluyla her yaş için ve çeşitli ilgi gruplarına yönelik elektronik eğitim programları sunmak, Kamu ve özel kuruluşlara yönelik eğitim programları hazırlamak ve düzenlemek, Uzman konuşmacıların katılacakları seminer ve konferanslar organize etmek, İlgili birimlerin verecekleri kurs ve her türlü eğitsel çalışmaların organizasyonunu ilgili birimle işbirliği içinde yapmak, Üniversite dışındaki gerçek ve tüzel kişilere bilimsel danışmanlık hizmetleri sunmak, gerektiğinde bunlarla işbirliği yapmak, Rehberlik ve psikolojik danışma hizmetleri organize etmek, Üniversite dışı kurum, kuruluş ve kişilerle ortak projeler hazırlamak, uygulamak ve/veya uygulanmasını sağlamak, Üniversite veya Üniversite dışı kurum ve kuruluşların personeli için hizmet içi eğitim faaliyetleri düzenlemek, Faaliyet alanları ile ilgili her türlü bilimsel, sosyal ve kültürel yayım yapmak, Sürekli eğitim kapsamında Rektörlükçe önerilen ve/veya Yönetim Kurulunca kararlaştırılan diğer faaliyetleri gerçekleştirmektir.

OKÜSEM bünyesinde 2018 yılı içerisinde ALES kursu, İleri Excel kursu, Arapça kursu, ISO 9001 Eğitimi, ISO 22000 Eğitimi, HACCP Kalite Yönetim Sistemleri Eğitimi, Uygulamalı Kültür Mantarı Yetiştiriciliği ve Uygulamalı İstiridye Mantarı Yetiştiriciliği kursları açılmıştır. Bu kurslardan kursiyerlere 236 sertifika verilmiştir.

Tablo 4: OKÜSEM Tarafından 2018 Yılında Gerçekleştirilen Kurslar

Kursun Adı	Katılımcı Sayısı	Kurs Dönemi
Uygulamalı Kültür Mantarı Yetiştiriciliği Kursu	11	29.01.2018-21.02.2018
Uygulamalı İstiridye Mantarı Yetiştiriciliği Kursu	24	29.01.2018-21.02.2018
Arapça Kursu	18	09.11.2018-12.01.2019
ALES Kursu	11	27.02.2018-03.05.2018
İleri Excel Kursu	7	16.04.2018-03.05.2018
ISO 9001 Eğitimi Kursu	55	01.06.2018-02.06.2018
ISO 22000 Eğitimi Kursu	55	01.06.2018-02.06.2018
HACCP Kalite Yönetim Sistemleri Eğitimi Kursu	55	01.06.2018-02.06.2018
YDS-YÖKDİL KURSU	13	15.11.2017-31.03.2018

Osmaniye Korkut Ata Üniversitesi Türkçe Öğretimi Uygulama ve Araştırma Merkezi (TÖMER)

TÖMER'in amacı yurt içi veya yurt dışından üniversitemize gelen uluslararası öğrencilere Türkçeyi öğretmek, çeşitli sosyal ve kültürel etkinliklerle Türkiye'yi, Türk dilini ve kültürünü tanıtarak farklı kültürlerle etkileşim ortamları oluşturmaktır. Ayrıca, eğitim-öğretim faaliyetlerinin yanı sıra, Türk dili üzerine çalışmalar yürütmek, bilimsel ve çağdaş gelişmelerin ışığında anadili ve yabancı dil öğrenme-öğretme yöntem ve tekniklerini

geliştirmek, bu yöntem ve teknikleri merkezimizde güncel teknolojik eğitim araçlarından da yararlanarak öğrenci merkezli bir yaklaşımla uygulamak ve Türkçenin dünya dili olması yolunda çaba sarf eden kurumlar içinde bir marka haline gelmektir.

Osmaniye Korkut Ata Üniversitesi Merkezi Araştırma Laboratuvarı (OKÜMERLAB)

OKÜMERLAB, Fen-Edebiyat Fakültesinin Kimya ve Biyoloji Bölümü öğretim elemanlarının araştırma altyapılarını desteklemek amacıyla kurulmuştur. OKÜMERLAB bünyesinde gerçekleştirilecek Ar-Ge çalışmaları, Üniversite-Sanayi iş birliğini oluşturarak yeni ürünlerin geliştirilmesine imkan sağlayacaktır.

OKÜMERLAB Kimya Araştırma Laboratuvarı; İnorganik, Organik, Fizikokimya, Analitik ve Biyokimya Anabilim Dalı çalışmalarını içermektedir. Biyoloji Araştırma Laboratuvarı ise Botanik, Çevre, Mikrobiyoloji, Moleküler Biyoloji ve Zooloji Anabilim Dalı ile temel araştırmaları sürdürebilecek alt yapıya sahiptir.



Resim 13: OKÜ Merkezi Araştırma Laboratuvarı

Osmaniye Korkut Ata Üniversitesi Enerji Eğitim-Etüt, Uygulama ve Araştırma Merkezi (OKÜENERMER)

OKÜ'nün, "Enerji Verimliliği Kanunu" ve "Enerji Kaynaklarının ve Enerjinin Kullanımında Verimliliğin Artırılmasına Dair Yönetmelik" hükümleri çerçevesinde, şirketleri yetkilendirme ve Enerji Yöneticisi ile Etüt Proje Sertifikası için uygulamalı eğitim faaliyetlerini yürütecek yetkili kurum teklifi, Enerji Verimliliği Koordinasyon Kurulu'nun 08.07.2013 tarih ve 2013/4 sayılı kararı ile kabul edilmiştir. OKÜ, enerji verimliliği hizmetlerini yürütebilmek için şirketleri yetkilendirebilen ve sertifika eğitim faaliyetlerini uygulamalı olarak gerçekleştirebilen 3 kurumdan biridir. Ayrıca Türkiye'deki üniversiteler arasında tek yetkili üniversite olma özelliğini taşımaktadır.

OKÜENERMER'in teknolojik altyapısı; Enerji Verimliliği Uygulama Laboratuvarı, Isı ve Termodinamik Laboratuvarı, Akışkanlar Mekaniği Laboratuvarı ve Ölçüm Laboratuvarı bölümlerinden meydana gelmektedir.

Tablo 5: ENERMER 2018 Yılı Eğitim Bilgileri

Eğitimin Adı	Katılımcı Sayısı	Kurs Dönemi
Enerji Yöneticisi Sertifika Eğitimi	11	18.06.2018-29.06.2018
Enerji Yöneticisi Sertifika Eğitimi	22	10.12.2018-21.12.2018

**Resim 14: OKÜ ENERMER Laboratuvarları**

Osmaniye Korkut Ata Üniversitesi Gıda Laboratuvarı (OKÜGIDA)

OKÜGIDA, T.C. Cumhurbaşkanlığı Strateji ve Bütçe Başkanlığı destekli ve DPT2010K121290 no'lu projesi kapsamında 2015'te kurulmuştur. OKÜGIDA'nın teknolojik altyapısı; Mikotoksin Analiz Laboratuvarı, Kimyasal ve Fiziksel Analiz Laboratuvarı, Mikrobiyoloji Laboratuvarı, Numune Kabul ve Analiz Raporlama Birimi ve Bölümlerinden meydana gelmektedir.

Ayrıca; Gıda, Tarım ve Hayvancılık Bakanlığı ve Türk Akreditasyon Kurumu (TÜRKAK) nezdinde akredite olabilmek için gerekli çalışmaları yürütmektedir. Osmaniye ili ve yakın çevresinde bulunan; çiftçilere, gıda üretici ve perakendecilerine, gıda tüketim sektörüne, yemek üreticilerine, kamu kuruluşlarına (Gıda Tarım ve Hayvancılık Bakanlığı, Çevre Bakanlığı, Belediyeler, Sağlık Bakanlığı ve Silahlı Kuvvetler Birlikleri, Eğitim kurumları vd.), bal ile yem üreticilerine ve benzeri sektörlerle gıda ve yem kontrolü konusunda güvenilir ve kaliteli hizmet vermekte ve TS EN ISO/IEC 17025 Uluslararası Standardının gereklerini karşılayan bir laboratuvar ortamı sağlamak üzere çalışmaktadır.

Bunun yanında OKÜGIDA; Osmaniye bölgesinde, gıda ürünleri ihracatında rekabet gücünün artırılması amacıyla, ihracat desteklerinde katma değeri yüksek, markalı ve nihai tüketiciye yönelik ürünlerin geliştirilmesi ve çeşitlendirilmesine yönelik projelerin Ar-Ge çalışmalarına da destek vermeyi planlamaktadır.

Mikotoksin Analiz Laboratuvarı

OKÜGIDA mikotoksin analizlerine bölgenin öncelikli problemi olan aflatoksin analizleri ile başlamıştır. Mikotoksinler, bitkisel ürünlerin üretimi sırasında ortaya çıkan ve insan sağlığını tehdit eden önemli kimyasal tehlikelerden birisidir. Yerfıstığı, Antep fıstığı, fındık, hububat, yaş meyve ve sebzelerin kurutulması ve depolanması aşamasında uygulanan yanlış yöntemler mikotoksin oluşumuna ve miktarının artmasına neden olur. Yemlerde oluşan mikotoksinler ise hayvan sağlığını ve et, süt gibi hayvansal ürünler vasıtasıyla yine insan sağlığını tehdit eder. Bu sayede OKÜGIDA'nın özellikle yerfıstığı ve süt üreticilerine hizmet götürmesi söz konusu olacaktır.

Kimyasal ve Fiziksel Analiz Laboratuvarı

Piyasaya güvenilir gıda sürebilmek için üretim esnasında uygulanan işlemler, ambalajlama ve depolama sürecinde gıdada meydana gelen değişimlerin takip edilmesi gerekir. Kimyasal ve Fiziksel Analiz Laboratuvarı tüketici sağlığını doğrudan etkileyebilecek bu değişimleri belirlemek üzere kurulmuştur.

Mikrobiyoloji Laboratuvarı

OKÜGIDA bünyesinde yer alan Mikrobiyoloji Analiz Laboratuvarı gıda hijyeni alanında çalışmalar yapmak üzere kurulmuş ve modern test cihazları ile donatılmıştır. ELFA (Enzyme Linked Fluorescence Assay) yöntemini kullanan Mini Vidas cihazı ile patojen analizleri, EMS bazlı tempo cihazı ile de kalite indikatörü analizleri yapılabilmekte ve çok kısa sürelerde sonuç verilebilmektedir. Gıda, Tarım ve Hayvancılık Bakanlığı'nın 28145 sayılı "Gıda Hijyeni Yönetmeliği"nin uygulanması ile OKÜGIDA Mikrobiyoloji Analiz Laboratuvarının donanımı ve bilgi birikimi sayesinde bölgedeki gıda ve yem işletmelerine büyük katkı sağlaması beklenmektedir.

Osmaniye Korkut Ata Üniversitesi Toprak, Bitki ve Sulama Suyu Analiz Laboratuvarı (OKÜTAL)

OKÜTAL; toprak, bitki ve sulama suyu analizi yapmak üzere 27.11.2015 tarihinde Karacaoğlan Yerleşkesinde yer alan OKÜMERLAB binası içerisinde kurulmuştur. Osmaniye ve çevre illerde bulunan çiftçilere toprak, bitki ve sulama suyu analiz hizmeti vermektedir. 27.11.2015 tarihinde KAPSAM-1 (toprak) analiziyle yetkilendirilen laboratuvar, 26.04.2016 tarihinde yapılan ikinci başvuruda KAPSAM-4 (bitki) ile de yetkilendirilmiştir.

1.4. İDARİ HİZMETLER

Genel Sekreter

Genel Sekreter, idari hizmetin başı olup Rektöre karşı sorumludur. İdari teşkilatta bulunan birimlerin verimli, düzenli ve uyumlu bir şekilde çalışmasını sağlar. Genel Sekreterlik, ilgili kurul kararlarını Üniversiteye bağlı birimlere gönderir. İdari personelin görevlendirilmesinde Rektöre öneride bulunur. Basın Halkla İlişkiler Birimi işlerini yürütür. Rektörlüğün yazışmalarını gerçekleştirir ve protokol, ziyaret ve tören işlerini yürütmektedir.

Bilgi İşlem Daire Başkanlığı

Bilgi İşlem Daire Başkanlığının görevi; Üniversitemizin ihtiyaç duyacağı bilişim hizmetlerini tespit etmek, araştırmak, planlamak ve gerçekleştirmektir. Bununla birlikte Rektörlüğe bağlı tüm birimlerde kullanılan bilgisayar, sunucu ve network cihazlarının teknik servis ve bakım hizmetlerini sağlamak, ulusal ve uluslararası akademik ağların tüm birimlere ulaşması ve sağlıklı çalışması için gerekli teknik işlemleri yürütmek, Üniversitemize bağlı tüm birimlere bilişim konusunda rehberlik etmek, teknik şartname ve diğer hazırlıklarda destek sağlamaktır.

Yapı İşleri Teknik Daire Başkanlığı

Yapı İşleri Teknik Daire Başkanlığı, bina ve tesislerin projelerini yapmak, ihale dosyalarını hazırlamak, yapı ve onarımlarla ilgili ihaleleri yürütmek, inşaatları kontrol etmek ve teslim almak, bakım ve onarım işlerini yapmak, kalorifer, kazan dairesi, soğuk oda, jeneratör, havalandırma sistemleri ile telefon santrali, çevre düzenleme ve araç işletme, asansör bakım ve onarımı gibi benzer işleri yürütmektedir.

Personel Daire Başkanlığı

Personel Daire Başkanlığı, Üniversitenin insan kaynakları planlaması ve personel politikasıyla ilgili çalışmalar yapmak, personel sisteminin geliştirilmesiyle ilgili önerilerde bulunmak, üniversite personelinin atama, özlük ve emeklilik işlemlerini yapmak, idari personelin hizmet öncesi ve hizmet içi eğitim programlarını düzenlemek ve uygulamaktadır.

Sağlık, Kültür ve Spor Daire Başkanlığı

Sağlık, Kültür ve Spor Daire Başkanlığı, öğrencilerin barınma, beslenme ve benzeri ihtiyaçlarını karşılamak, öğrencilerin ve personelin, kültürel ve sosyal ihtiyaçlarını karşılayacak faaliyetleri düzenlemek, sosyal, kültürel ve sportif faaliyetlerle üniversite öğrencilerinin moral ve kişilik gelişmesini desteklemek, toplum bilincinin oluşmasını sağlamak, boş zamanlarını değerlendirmelerini ve dinlenmelerini sağlamak, akademik gelişmelerine katkıda bulunmak üzere oluşturulacak öğrenci kulüplerinin kuruluş ve işleyişine ilişkin usul ve esasları düzenlemek ve benzeri görevleri yürütmektedir.

Öğrenci İşleri Daire Başkanlığı

Öğrenci İşleri Daire Başkanlığı, tüm öğrencilerin kayıt kabulü, transkript, öğrenci belgesi, askerlik durum belgesi, onur ve yüksek onur belgeleri, diploma, çift anadal diploması, diploma eki, yandal sertifikası, tüm resmi yazışmalar gibi öğrencilerin ders durumları ile ilgili tüm işleri yürütmektedir. Üniversitemiz öğrencilerine kaliteli ve hızlı hizmet vermek için 2007 yılından itibaren tüm işlemler Öğrenci Bilgi Sistemi sayesinde bilgisayar ortamında gerçekleştirilmektedir. Verilerin ÖBS’de tutulması sunulan hizmet kalitesini arttırmaktadır.

Kütüphane ve Dokümantasyon Daire Başkanlığı

Kütüphane ve Dokümantasyon Daire Başkanlığı, Üniversitemizin eğitim-öğretim ve bilimsel faaliyetlerine yardımcı olmak amacıyla; her türlü bilimsel materyali sağlamak, düzenlemek ve hizmete sunmak üzere kurulmuş bir birimdir. Bu amacı gerçekleştirmek üzere; gereken her türlü bilgi ve belgeyi sağlar, sağlanan bilgi ve belgeleri bütün araştırmacıların ve öğrencilerin kullanımına sunulacak şekilde düzenler ve bilgi kaynaklarından en iyi şekilde faydalanmayı sağlamak amacıyla her düzeydeki kullanıcıya kurum içinde ve dışında hizmet verir.

İdari ve Mali İşler Daire Başkanlığı

İdari ve Mali İşler Daire Başkanlığı, Üniversite için gerekli olan araç, gereç ve malzemenin temini ile ilgili hizmetleri yürütmek, temizlik, aydınlatma, ısıtma, bakım ve onarım, basım ve grafik işleri ile evrak, yazı, teksir hizmetlerini yerine getirmek, sivil savunma, güvenlik ve çevre kontrolü işlerini gerçekleştirmektedir.

Strateji Geliştirme Daire Başkanlığı

Strateji Geliştirme Daire Başkanlığı, idarenin stratejik plan ve performans programının hazırlanmasını koordine etmek ve sonuçlarının konsolide edilmesi çalışmalarını yürütmek, izleyen iki yılın bütçe tahminlerini de içeren idare bütçesini stratejik plan ve yıllık performans programına uygun olarak hazırlamak, izlemek ve değerlendirmek, ayrıntılı harcama programı hazırlamak ve ilgili birimlere göndermek, bütçe kayıtlarını tutmak, bütçe kesin hesabı ile mali istatistikleri hazırlamak, idare gelirlerini tahakkuk ettirmek, gelir ve alacaklarının takip ve tahsil işlemlerini yürütmek, muhasebe hizmetlerini yürütmek, idarenin faaliyet raporunu hazırlamak, taşınır ve taşınmaz mallara ilişkin icmal cetvellerini düzenlemek, idarenin yatırım programının hazırlanmasını koordine etmek, üst yöneticilere bilgi sunmak ve danışmanlık yapmak, ön mali kontrol faaliyeti yürütmek, iç kontrol sisteminin kurulması, standartların uygulanması ve geliştirilmesi konularında çalışmalar yapmaktadır.

Hukuk Müşavirliği

Üniversitenin öğrenciler, diğer kişi ve kurumlarla olan anlaşmazlık ve uyuşmazlıklarında adli ve idari mercilerde üniversitenin haklarını savunmak, üniversitenin tasarruflarının yürürlükteki kanunlara uygun olarak icrasında idareye yardımcı olmaktadır.

Döner Sermaye

Resmi Gazetede yayımlanan 07.09.2008 tarih ve 26990 sayılı Osmaniye Korkut Ata Üniversitesi Döner Sermaye İşletmesi Yönetmeliği uyarınca, Üniversitemiz Yönetim Kurulunun 24.12.2009 tarih ve 2009/14/2 sayılı kararı ile Döner Sermaye İşletme Müdürlüğü faaliyetine başlamıştır. Döner Sermaye İşletme Müdürlüğünün faaliyet alanına giren iş ve hizmetler; Yükseköğretim kurumları dışındaki kamu kurum ve kuruluşları ile gerçek ve tüzel kişiler tarafından istenilecek bilimsel görüş, proje, araştırma ve benzeri hizmetlerde bulunmak, kurslar ve hizmet içi eğitim programları hazırlamak ve uygulamak, bilimsel sonuçların uygulanmasını sağlamak, her türlü danışmanlık, analiz, sentez, bakım onarım, iş değerlendirmesi ve organizasyonu yapmak, deneysel kuramsal raporlar ve bunlarla ilgili görüş ve öneriler sunmak, işletme hesapları ve fizibilite raporları hazırlamak, ihtisas laboratuvarları, araştırma merkezleri, atölye, arazi ve benzeri hizmet birimlerinde yapılacak tetkik, analiz, deney, bakım onarım, basım-yayım hizmetleri ve üretim ile ilgili iş ve hizmetleri yapmak, faaliyet alanları ile sınırlı olmak üzere mal ve hizmet üretiminde bulunmak, elde edilen ürünlerin değerlendirilmesini, tanıtılmasını ve pazarlamasını yapmaktır.



Resim 15: OKÜ Karacaoğlan Yerleşke

2. PERFORMANS BİLGİLERİ

2.1. TEMEL POLİTİKA VE ÖNCELİKLER

2.1.1. TEMEL POLİTİKALAR

İdari faaliyetlerimizde ve bütçemizin hazırlık ve uygulamasında; T.C. Anayasası, 2547 sayılı Yükseköğretim Kanunu, Kalkınma Planları, Yıllık Programlar, Orta Vadeli Programlar, Orta Vadeli Mali Planlar, Yüksek Öğretim Stratejisi, Bilgi Toplumu Stratejisi ve eki Eylem Planı ile diğer mevzuatlarda belirlenen usul ve esaslara titizlikle uyulmaktadır.

2.1.2. ÖNCELİKLER

Orta Vadeli Programın “Eğitim Sisteminin Geliştirilmesi” bölümünde, “Düşünme, algılama ve problem çözme yeteneği gelişmiş, yeni fikirlere açık, özgüven ve sorumluluk duygusuna sahip, demokratik değerleri ve milli kültürü özümsemiş, farklı kültürleri yorumlayabilen, paylaşıma ve iletişime açık, sanat ve estetik duyguları güçlü, bilgi toplumu gereklerine haiz bireyi yetiştirmek eğitim politikasının temel amacıdır” denilerek Üniversitemizin öncelikleri belirlenmiştir.



Resim 16: Rektörümüz Prof. Dr. Murat TÜRK Bölge Üniversitelerle Birlikte

2.2. MİSYON, VİZYON VE TEMEL DEĞERLERİMİZ

Bu bölüm, Üniversitemizin çalışmalarına uzun vadede yön verecek kurumsal değer sisteminin temel unsurları olan misyon, vizyon ve çalışma ilkelerini içermektedir

MİSYONUMUZ

Osmaniye Korkut Ata Üniversitesi, çevre ve temel değerlere duyarlı, paydaşlarına sunduğu kaliteli eğitim, araştırma ve danışmanlık faaliyetleriyle topluma değer katan ve sürekli gelişen bir eğitim kurumudur.

VİZYONUMUZ

Girişimci, yenilikçi ve rekabetçi anlayışıyla uluslararası bir üniversite olmaktır.

TEMEL DEĞERLERİMİZ

İnsan Odaklılık: Tüm paydaşlarının memnuniyetini esas alma

Bilimsel Özgünlük ve Özgürlük: Farklı varlık anlayışlarını, farklı ispat metotlarını, farklı sistem anlayışlarını bir arada tutabilme ve bunları birbirini destekleyecek şekilde bir arada yaşatabilme

Katılımcılık: Tüm paydaşlarını çalışma ortağı olarak değerlendirip, onlarla çalışma

Araştırma Odaklı: Bilimsel yöntem ve tekniklerden yararlanarak, eğitim ve bilginin üretimi, aktarımı ve paylaşımında en iyiyi hedefleme

Kalite odaklı: Üniversitenin sunduğu akademik ve idari hizmetlerde kaliteyi ön planda tutma

Yenilikçi ve Rekabetçi: Akademik anlamda çağın gereklerine uygun, sahip oldukları kaynakları en iyi şekilde kullanıp yüksek kalitede hizmet sunarak rakiplerinden daha başarılı olma

Şeffaf ve Hesap Verebilir Olma: Tüm paydaşların ulaşmak istediği bilgilerin, somut ve anlaşılabilir şekilde verilebilmesi için şeffaf hareket etme

Adalet ve Eşitlik: Sunulan hizmetlerde adalet ve eşitlik ilkesine bağlı olarak hareket etme

Evrensel Değerleri Esas Alma: Bilimde, eğitimde ve toplumsal hizmetlerde evrensel değerleri esas alma

Çevreyi Koruma: Çevre ve doğal dengenin korunmasına duyarlı olma

3. STRATEJİK AMAÇ VE HEDEFLERİMİZ

Tablo 6: Stratejik Amaç ve Hedef Tablosu

AMAÇLAR	HEDEFLER	
KURUMSAL GELİŞİM	A.1 Kurumun fiziki ve sosyal kapasitesini güçlendirmek	H.1.1 Akademik ve idari personelin niteliğini, kurumsal aidiyeti ve memnuniyeti arttırmak
		H.1.2 Basın ve halkla ilişkiler hizmetlerini etkinleştirmek, kurumun ulusal ve uluslararası tanınırlığını arttırmak
		H.1.3 Fiziki ve sosyal altyapıyı geliştirmek, mevcut olanı korumak
		H.1.4 Eğitim ve araştırmada teknoloji kullanımını yaygınlaştırmak
		H.1.5 Üniversite harcamalarında mali disiplinin sağlanarak, finansal kaynakları etkili, ekonomik ve verimli kullanmak
EĞİTİM-ÖĞRETİM YAPISININ GELİŞTİRİLMESİ	A.2 Eğitim-öğretim faaliyetlerini geliştirmek	H.2.1 Bölüm ve programlarda gerekli olan teknolojik ve fiziki altyapı ihtiyaçlarını karşılamak
		H.2.2 OKÜ'nün gelişimini ve büyümesini sağlayacak güncel enstitü, fakülte, bölüm ve programlar açarak öğrenci sayısını arttırmak
		H.2.3 Eğitim öğretim kalitesinin sürekliliğini sağlamak
		H.2.4 Öğretim elemanlarının eğitici ve öğretici yönlerini geliştirmek
		H.2.5 Ulusal ve uluslararası nitelikli öğrencilerin Üniversitemizi tercih etmesini sağlamak
		H.2.6 Uzaktan eğitim uygulama ve araştırma merkezinin açılarak program ve ilgili derslerin belirlenmesi
		H.2.7 Öğrencilerin derslere yönelik ilgi, istek ve öğrenme kapasitelerinin artırılmasını sağlamak
		H.2.8 Psikolojik danışma ve rehberlik hizmetlerini çeşitlendirilerek etkinleştirmek
		H.2.9 Önlisans, lisans ve lisansüstü program öğrencilerinin akademik gelişimini desteklemeye yönelik eğitim, konferans, seminer ve oryantasyonlar düzenlemek
BİLİMSEL ARAŞTIRMA	A.3 Bilimsel araştırma etkinliklerini geliştirmek	H.3.1 Üniversite içi ve dışı bütçe kaynakları oluşturmak ve etkin kullanmak
		H.3.2 Araştırma merkezlerinin faaliyetlerini arttırmak, yeni merkezler kurmak, akademik birimlerde mevcut laboratuvar altyapısını verimli kullanmak ve yeni laboratuvarlar kurulmasını sağlamak
		H.3.3 Araştırmaları ekonomik değere ve toplumsal faydaya dönüştürmek
		H.3.4 Bilimsel bilgiye erişimi sağlamak
		H.3.5 Proje ve yayın sayısının artırılmasını özendirmek ve ulusal ve uluslararası dergilerdeki yayın sayısını arttırmak
		H.3.6 Öğretim üyelerinin mesleki ve bilimsel faaliyetlerini geliştirmek
		H.3.7 Lisansüstü programları etkinleştirmek ve öğrenci sayısını arttırmak
		H.3.8 Yurtiçi ve yurtdışındaki üniversiteler, araştırma kurumları ile iş birliğini geliştirmek

Tablo 6: Stratejik Amaç ve Hedef Tablosu (DEVAM)

	AMAÇLAR	HEDEFLER
TOPLUMA HİZMET	A.4 Üniversitenin özel sektör, kamu kuruluşları, sivil toplum örgütleri ve halk ile birlikteliğini sağlamak, geliştirmek ve güçlendirmek	H.4.1 Özel sektör, kamu kuruluşları ve sivil toplum örgütlerinin Üniversitemizden beklentileri güncellemek ve takip etmek
		H.4.2 2023 yılı sonuna kadar bölge insanına yönelik bilimsel, eğitsel, kültürel, sanatsal, sosyal ve sportif projeler ile hayat boyu öğrenim faaliyetlerini arttırmak
		H.4.3 2023 yılı sonuna kadar halkın üniversite faaliyetlerinden ve olanaklarından haberdar olmasını sağlamak ve bu olanaklardan yararlanılmasını arttırmak
GİRİŞİMCİLİK	A.5 Ülkemizin sürdürülebilir kalkınmasına katkıda bulunmak amacıyla, ulusal ve bölgesel düzeyde, Üniversitemiz programlarında girişimcilik, yaratıcılık ve inovasyona yönelik ders sayısını arttırmak, organizasyonlara destek olmak, sanayi kuruluşları ile ortak düzenlenen seminer, kurs vb. etkinlikleri geliştirmek ve güçlendirmek	H.5.1 Bölgesel ve ulusal düzeyde Ülkemizin sürdürülebilir kalkınmasına katkıda bulunmak



Resim 17: OKÜ Karacaoğlan Yerleşkesi

4. PERFORMANS HEDEF GÖSTERGELERİ, FAALİYET VE MALİYETLER

Bu bölüm, stratejik faaliyet alanlarındaki amaçlar doğrultusunda gerçekleştirilmesi planlanan hedefler, projeler, faaliyetler ile bunlara ilişkin performans göstergeleri, ilgili birim ve kurumsal performans kriterlerini içermektedir.

KURUMSAL GELİŞİM					
PERFORMANS HEDEFİ TABLOSU 1					
İdare Adı	OSMANİYE KORKUT ATA ÜNİVERSİTESİ				
Amaç 1	Kurumun fiziki ve sosyal kapasitesini güçlendirmek				
Hedef 1.1	Akademik ve idari personelin niteliğini, kurumsal aidiyeti ve memnuniyeti arttırmak				
Performans Hedefi 1	Akademik ve idari personelin niteliğini, kurumsal aidiyeti ve memnuniyeti arttırmak				
Açıklama:					
Performans Göstergeleri		Ölçü Birimi	2017	2018	2019
PG1.1.1	Akademik ve idari personele düzenlenen hizmet içi program sayısı	Sayı	2	3	3
PG1.1.2	Akademik ve idari personele düzenlenen memnuniyet anketi sayısı	Sayı	2	3	3
PG1.1.3	Akademik ve idari personele düzenlenen mobbing ve her türlü ayrımcılığa ilişkin düzenlenen program sayısı	Sayı	1	2	2
Faaliyetler			Kaynak İhtiyacı		
			Bütçe	Bütçe Dışı	Toplam
PG1.1.1	Hizmet içi eğitim programları düzenleme		2.000	-	2.000
PG1.1.2	Akademik ve idari personelin memnuniyetini periyodik olarak ölçmek için memnuniyet anketleri düzenleme		1.000	-	1.000
PG1.1.3	Mobbing ve ayrımcılığa ilişkin farkındalığın artırılması amacıyla programlar düzenleme		1.000	-	1.000
Genel Toplam			4.000	-	4.000

FAALİYET VE KAYNAK İHTİYACI 1		
İdare Adı	OSMANİYE KORKUT ATA ÜNİVERSİTESİ	
Performans Hedefi 1	Akademik ve idari personelin niteliğini, kurumsal aidiyeti ve memnuniyeti arttırmak	
Faaliyet Adı		
Sorumlu Harcama Birimleri	Personel Daire Başkanlığı	
Açıklama:		
Ekonomik Kod		2019 (TL)
01	Personel Giderleri	
02	SGK Devlet Primi Giderleri	
03	Mal ve Hizmet Alım Giderleri	4.000
04	Faiz Giderleri	
05	Cari Transferler	
06	Sermaye Giderleri	
Toplam Kaynak İhtiyacı		4.000

PERFORMANS HEDEFİ TABLOSU 2					
İdare Adı		OSMANİYE KORKUT ATA ÜNİVERSİTESİ			
Amaç 1		Kurumun fiziki ve sosyal kapasitesini güçlendirmek			
Hedef 1.2		Basın ve halkla ilişkiler hizmetlerini etkinleştirmek, kurumun ulusal ve uluslararası tanınırlığını arttırmak			
Performans Hedefi 2		Basın ve halkla ilişkiler hizmetlerini etkinleştirmek, kurumun ulusal ve uluslararası tanınırlığını arttırmak			
Performans Göstergeleri		Ölçü Birimi	2017	2018	2019
PG1.2.1	Ulusal ve yerel basında yer alan kurumsal haber sayısı	Sayı	238	483	600
PG1.2.2	Kurumsal katılım sağlanan yurtiçi fuar ve tanıtım günleri sayısı	Sayı	5	3	5
PG1.2.3	Kurumsal katılım sağlanan yurtdışı fuar sayısı	Sayı	0	59	60
Faaliyetler		Kaynak İhtiyacı			
		Bütçe	Bütçe Dışı	Toplam	
PG1.2.1	Basın mensuplarına yönelik bilgilendirme toplantıları düzenleme	1.000		1.000	
PG1.2.2	Ulusal ve yerel basın kuruluşları ile var olan ilişkileri güçlendirerek basında yer alan haber sayısını her yıl % 10 arttırma	5.000		5.000	
PG1.2.3	Üniversitenin yurt içinde beş ve yurt dışında 3 olmak üzere katıldığı tanıtım fuarlarının sayısını arttırma	10.000		10.000	
Genel Toplam		16.000		16.000	

FAALİYET VE KAYNAK İHTİYACI 2		
İdare Adı		OSMANİYE KORKUT ATA ÜNİVERSİTESİ
Performans Hedefi 2		Basın ve halkla ilişkiler hizmetlerini etkinleştirmek, kurumun ulusal ve uluslararası tanınırlığını arttırmak
Faaliyet Adı		
Sorumlu Harcama Birimleri		Sağlık Kültür ve Spor Daire Başkanlığı
Ekonomik Kod		2019(TL)
01	Personel Giderleri	
02	SGK Devlet Primi Giderleri	
03	Mal ve Hizmet Alım Giderleri	16.000
05	Cari Transferler	
Toplam Kaynak İhtiyacı		16.000

PERFORMANS HEDEFİ TABLOSU 3					
İdare Adı		OSMANİYE KORKUT ATA ÜNİVERSİTESİ			
Amaç 1		Kurumun fiziki ve sosyal kapasitesini güçlendirmek			
Hedef 1.3		Fiziki ve sosyal altyapıyı geliştirmek, mevcut olanı korumak			
Performans Hedefi 3		Fiziki ve sosyal altyapıyı geliştirmek, mevcut olanı korumak			
Performans Göstergeleri		Ölçü Birimi	2017	2018	2019
PG1.3.1	Bağış ve tahsis yoluyla elde edilen yerleşke alanı	Sayı (m ²)	657.909	0	100.000
PG1.3.2	Yapımı tamamlanan hizmet alanı	Sayı (m ²)	166.244	21.650	8.275
PG1.3.3	Peyzaj düzenlemesi yapılan alan yüzdesi	Sayı (m ²)	130.000	2500	2500
Faaliyetler		Kaynak İhtiyacı			
		Bütçe	Bütçe Dışı	Toplam	
PG1.3.1	Bağış ve tahsis yapabilecek potansiyel kişi ve kurumlara yönelik tanıtım toplantıları ve lobi faaliyetleri düzenlenerek yerleşke alanını % 20 oranında genişletme		2.000		2.000
PG1.3.2	Öğrenci ihtiyaçlarına uygun hizmet binası, spor ve sosyal tesis sayısının artırılması ve bakım onarımının yapılması		6.450.000		6.450.000
PG1.3.3	Yerleşke ekosisteminin ve çevre düzeninin mevcut ile uyumu bozmayacak şekilde peyzaj düzenlemesinin yapılması		2.000.000		2.000.000
Genel Toplam			8.452.000		8.452.000

FAALİYET VE KAYNAK İHTİYACI 3		
İdare Adı		OSMANİYE KORKUT ATA ÜNİVERSİTESİ
Performans Hedefi 3		Fiziki ve sosyal altyapıyı geliştirmek, mevcut olanı korumak
Faaliyet Adı		
Sorumlu Harcama Birimleri		Yapı İşleri ve Teknik Daire Başkanlığı
Ekonomik Kod		2019 (TL)
01	Personel Giderleri	
02	SGK Devlet Primi Giderleri	
03	Mal ve Hizmet Alım Giderleri	
04	Faiz Giderleri	
05	Cari Transferler	
06	Sermaye Giderleri	8.452.000
Toplam Kaynak İhtiyacı		8.452.000

PERFORMANS HEDEFİ TABLOSU 4

İdare Adı		OSMANİYE KORKUT ATA ÜNİVERSİTESİ			
Amaç 1		Kurumun fiziki ve sosyal kapasitesini güçlendirmek			
Hedef 1.4		Eğitim ve araştırmada teknoloji kullanımını yaygınlaştırmak			
Performans Hedefi 4		Eğitim ve araştırmada teknoloji kullanımını yaygınlaştırmak			
Performans Göstergeleri		Ölçü Birimi	2017	2018	2019
PG1.4.1	Eğitim ve araştırma ile ilgili lisanslı yazılım desteği sayısı	Sayı	56	62	70
Faaliyetler		Kaynak İhtiyacı			
		Bütçe	Bütçe Dışı	Toplam	
PG1.4.1	Üniversite çapında, 2019 yılı sonuna kadar etkin doküman ve veri yönetimi için Yönetim Bilgi Sistemi (Otomasyon Sistemi) yazılımının kurulması, tüm birimlerde kullanımının yaygınlaşması ve etkinliğinin takip edilmesi		250.000		250.000
Genel Toplam			250.000		250.000

FAALİYET VE KAYNAK İHTİYACI 4

İdare Adı		OSMANİYE KORKUT ATA ÜNİVERSİTESİ	
Performans Hedefi 4		Eğitim ve araştırmada teknoloji kullanımını yaygınlaştırmak	
Faaliyet Adı			
Sorumlu Harcama Birimleri		Bilgi İşlem Daire Başkanlığı	
Ekonomik Kod		2019 (TL)	
01	Personel Giderleri		
02	SGK Devlet Primi Giderleri		
03	Mal ve Hizmet Alım Giderleri		
04	Faiz Giderleri		
05	Cari Transferler		
06	Sermaye Giderleri	250.000	
Toplam Kaynak İhtiyacı		250.000	

PERFORMANS HEDEFİ TABLOSU 5					
İdare Adı		OSMANİYE KORKUT ATA ÜNİVERSİTESİ			
Amaç 1		Kurumun fiziki ve sosyal kapasitesini güçlendirmek			
Hedef 1.5		Üniversite harcamalarında mali disiplinin sağlanarak, finansal kaynakları etkili, ekonomik ve verimli kullanmak			
Performans Hedefi 5		Üniversite harcamalarında mali disiplinin sağlanarak, finansal kaynakları etkili, ekonomik ve verimli kullanmak			
Performans Göstergeleri		Ölçü Birimi	2017	2018	2019
PG1.5.1	Finansal kaynakların etkili, ekonomik ve verimli kullanılması için düzenlenen bilgilendirme toplantısı ve eğitim sayısı	Sayı	7	8	8
Faaliyetler		Kaynak İhtiyacı			
		Bütçe	Bütçe Dışı	Toplam	
PG1.5.1	Finansal kaynakların etkili, ekonomik ve verimli kullanılması amacıyla harcama birimleriyle işbirliğinin geliştirilmesi	5.000		5.000	
Genel Toplam		5.000		5.000	

FAALİYET VE KAYNAK İHTİYACI 5		
İdare Adı		OSMANİYE KORKUT ATA ÜNİVERSİTESİ
Performans Hedefi 5		Üniversite harcamalarında mali disiplinin sağlanarak, finansal kaynakları etkili, ekonomik ve verimli kullanmak
Faaliyet Adı		
Sorumlu Harcama Birimleri		Strateji Geliştirme Daire Başkanlığı
Ekonomik Kod		2019 (TL)
01	Personel Giderleri	
02	SGK Devlet Primi Giderleri	
03	Mal ve Hizmet Alım	5.000
04	Faiz Giderleri	
05	Cari Transferler	
06	Sermaye Giderleri	
Toplam Kaynak İhtiyacı		5.000

EĞİTİM-ÖĞRETİM					
PERFORMANS HEDEFİ TABLOSU 6					
İdare Adı		OSMANİYE KORKUT ATA ÜNİVERSİTESİ			
Amaç 2		Eğitim-öğretim faaliyetlerini geliştirmek			
Hedef 2.1		Bölüm ve programlarda gerekli olan teknolojik ve fiziki altyapı ihtiyaçlarını karşılamak			
Performans Hedefi 6		Bölüm ve programlarda gerekli olan teknolojik ve fiziki altyapı ihtiyaçlarını karşılamak			
Performans Göstergeleri		Ölçü Birimi	2017	2018	2019
PG2.1.1	Eğitim amaçlı makine teçhizat sayısı	Sayı	1636	881	1.008
PG2.1.2	Bilgisayar başına düşen öğrenci sayısı	Sayı	9	6,2	6
PG2.1.3	İyileştirilen laboratuvar ve atölye sayısı	Sayı	0	11	8
PG2.1.4	Standart ve akreditasyon sürecini tamamlayan birim sayısı/Yıl (Her Yıl)	Sayı	0	0	0
PG2.1.5	Akredite olan laboratuvar sayısı	Sayı	0	2	2
Faaliyetler			Kaynak İhtiyacı		
			Bütçe	Bütçe Dışı	Toplam
PG2.1.1	Tüm birimlerde uygulamaya yönelik laboratuvar, bilgisayar, yazılım vb. cihazların iyileştirilmesi ve sayılarının artırılması sağlanacaktır		3.200.000		3.200.000
Genel Toplam			3.200.000		3.200.000

FAALİYET VE KAYNAK İHTİYACI 6					
İdare Adı		OSMANİYE KORKUT ATA ÜNİVERSİTESİ			
Performans Hedefi 6		Akademik ve idari personelin memnuniyetini arttıracak faaliyetlerin gerçekleştirilmesi			
Faaliyet Adı					
Sorumlu Harcama Birimleri		İdari ve Mali İşler Daire Başkanlığı			
Ekonomik Kod		2019 (TL)			
01	Personel Giderleri				
02	SGK Devlet Primi Giderleri				
03	Mal ve Hizmet Alım Giderleri				
04	Faiz Giderleri				
05	Cari Transferler				
06	Sermaye Giderleri	3.200.000			
Toplam Kaynak İhtiyacı		3.200.000			

PERFORMANS HEDEFİ TABLOSU 7					
İdare Adı		OSMANİYE KORKUT ATA ÜNİVERSİTESİ			
Amaç 2		Eğitim-öğretim faaliyetlerini geliştirmek			
Hedef 2.2		OKÜ'nün gelişimini ve büyümesini sağlayacak güncel enstitü, fakülte, bölüm ve programlar açarak öğrenci sayısını arttırmak			
Performans Hedefi 7		OKÜ'nün gelişimini ve büyümesini sağlayacak güncel enstitü, fakülte, bölüm ve programlar açarak öğrenci sayısını arttırmak			
Performans Göstergeleri		Ölçü Birimi	2017	2018	2019
PG2.2.1	Yeni açılan enstitü, fakülte, yüksekokul, meslek yüksekokulu sayısı	Sayı	16	0	0
PG2.2.2	Yeni açılan bölüm/program sayısı	Sayı	152	4	5
PG2.2.3	Bölüm ve programlara kayıtlı öğrenci sayısı	Sayı	14152	12570	14795
Faaliyetler			Kaynak İhtiyacı		
			Bütçe	Bütçe Dışı	Toplam
PG2.2.1	Enstitülerde/Fakültelerde/Yüksekokullarda/Meslek Yüksek Okullarında yeni programlar açılması		5.000		5.000
PG2.2.2	Güncel enstitü, fakülte, bölüm ve program sayısının artırılması		5.000		5.000
PG2.2.3	Bölüm ve programlara kayıtlı öğrenci sayısının her yıl % 10 artırılması		5.000		5.000
Genel Toplam			15.000		15.000

FAALİYET VE KAYNAK İHTİYACI 7		
İdare Adı		OSMANİYE KORKUT ATA ÜNİVERSİTESİ
Performans Hedefi 7		OKÜ'nün gelişimini ve büyümesini sağlayacak güncel enstitü, fakülte, bölüm ve programlar açarak öğrenci sayısını arttırmak
Faaliyet Adı		
Sorumlu Harcama Birimleri		Öğrenci İşleri Daire Başkanlığı Rektörlük, Fakülteler, Enstitüler, Yüksekokullar
Ekonomik Kod		2019 (TL)
01	Personel Giderleri	
02	SGK Devlet Primi Giderleri	
03	Mal ve Hizmet Alım Giderleri	15.000
04	Faiz Giderleri	
05	Cari Transferler	
06	Sermaye Giderleri	
Toplam Kaynak İhtiyacı		15.000

PERFORMANS HEDEFİ TABLOSU 8					
İdare Adı		OSMANİYE KORKUT ATA ÜNİVERSİTESİ			
Amaç 2		Eğitim-öğretim faaliyetlerini geliştirmek			
Hedef 2.3		Eğitim öğretim kalitesinin sürekliliğini sağlamak			
Performans Hedefi 8		Eğitim öğretim kalitesinin sürekliliğini sağlamak			
Performans Göstergeleri		Ölçü Birimi	2017	2018	2019
PG2.3.1	Bölüm ve programlardaki akademik personel sayısı	Sayı	411	447	490
PG2.3.2	Bölüm ve Programlardaki yabancı uyruklu öğretim elemanı sayısı	Sayı	3	6	4
Faaliyetler		Kaynak İhtiyacı			
		Bütçe	Bütçe Dışı	Toplam	
PG2.3.1	Bölüm ve programlara eklenen akademik personel sayısının artırılması	15.000		15.000	
PG2.3.2	Bölüm ve programlardaki yabancı uyruklu akademik personel sayısının artırılması	5.000		5.000	
Genel Toplam		20.000		20.000	

FAALİYET VE KAYNAK İHTİYACI 8		
İdare Adı		OSMANİYE KORKUT ATA ÜNİVERSİTESİ
Performans Hedefi 8		Eğitim öğretim kalitesinin sürekliliğini sağlamak
Faaliyet Adı		
Sorumlu Harcama Birimleri		Personel Daire Başkanlığı Rektörlük, Fakülteler, Enstitüler, Yüksekokullar
Ekonomik Kod		2019 (TL)
01	Personel Giderleri	
02	SGK Devlet Primi Giderleri	
03	Mal ve Hizmet Alım Giderleri	20.000
04	Faiz Giderleri	
05	Cari Transferler	
06	Sermaye Giderleri	
Toplam Kaynak İhtiyacı		20.000

PERFORMANS HEDEFİ TABLOSU 9					
İdare Adı		OSMANİYE KORKUT ATA ÜNİVERSİTESİ			
Amaç 2		Eğitim-öğretim faaliyetlerini geliştirmek			
Hedef 2.4		Öğretim elemanlarının eğitici ve öğretici yönlerini geliştirmek			
Performans Hedefi 9		Öğretim elemanlarının eğitici ve öğretici yönlerini geliştirmek			
Performans Göstergeleri		Ölçü Birimi	2017	2018	2019
PG2.4.1	Üniversitenin eğitim alanındaki rekabetini arttırmak için düzenlenen akademik eğitim programı sayısı	Sayı	0	6	15
Faaliyetler		Kaynak İhtiyacı			
		Bütçe	Bütçe Dışı	Toplam	
PG2.4.1	Öğretim elemanlarına her yıl temel eğitim verme becerilerini geliştirmeye, pedagojik formasyon, ölçme ve değerlendirme bilgisini arttırmaya yönelik en az bir kurs düzenlenmesi	5.000		5.000	
Genel Toplam		5.000		5.000	

FAALİYET VE KAYNAK İHTİYACI 9		
İdare Adı		OSMANİYE KORKUT ATA ÜNİVERSİTESİ
Performans Hedefi 9		Öğretim elemanlarının eğitici ve öğretici yönlerini geliştirmek
Faaliyet Adı		
Sorumlu Harcama Birimleri		Personel Daire Başkanlığı
Ekonomik Kod		2019 (TL)
01	Personel Giderleri	
02	SGK Devlet Primi Giderleri	
03	Mal ve Hizmet Alım Giderleri	5.000
05	Cari Transferler	
06	Sermaye Giderleri	
Toplam Kaynak İhtiyacı		5.000

PERFORMANS HEDEFİ TABLOSU 10					
İdare Adı		OSMANİYE KORKUT ATA ÜNİVERSİTESİ			
Amaç 2		Eğitim-öğretim faaliyetlerini geliştirmek			
Hedef 2.5		Ulusal ve uluslararası nitelikli öğrencilerin üniversitemizi tercih etmesini sağlamak			
Performans Hedefi 10		Ulusal ve uluslararası nitelikli öğrencilerin üniversitemizi tercih etmesini sağlamak			
Performans Göstergeleri		Ölçü Birimi	2017	2018	2019
PG2.5.1	Ön lisans, lisans ve lisansüstü eğitim programlarının tanıtılması amacıyla düzenlenen etkinlik sayısı	Sayı	3	27	44
PG2.5.2	Bölüm ve programlara yeni kayıt olan yabancı uyruklu öğrenci sayısı	Sayı	273	75	96
Faaliyetler		Kaynak İhtiyacı			
		Bütçe	Bütçe Dışı	Toplam	
PG2.5.1	Her yıl ön lisans, lisans ve lisansüstü eğitim programlarının tanıtılması amacıyla etkinliklerin düzenlenmesi	2.000		2.000	
PG2.5.2	Bölüm ve programlarda kayıtlı yabancı uyruklu öğrenci sayısının her yıl %20 artırılması	2.000		2.000	
Genel Toplam		4.000		4.000	

FAALİYET VE KAYNAK İHTİYACI 10		
İdare Adı		OSMANİYE KORKUT ATA ÜNİVERSİTESİ
Performans Hedefi 10		Ulusal ve uluslararası nitelikli öğrencilerin üniversitemizi tercih etmesini sağlamak
Faaliyet Adı		
Sorumlu Harcama Birimleri		Dış İlişkiler Birimi, Akademik Birimler
Ekonomik Kod		2019 (TL)
01	Personel Giderleri	
02	SGK Devlet Primi Giderleri	
03	Mal ve Hizmet Alım Giderleri	4.000
06	Sermaye Giderleri	
Toplam Kaynak İhtiyacı		4.000

PERFORMANS HEDEFİ TABLOSU 11					
İdare Adı		OSMANİYE KORKUT ATA ÜNİVERSİTESİ			
Amaç 2		Eğitim-öğretim faaliyetlerini geliştirmek			
Hedef 2.6		Uzaktan eğitim uygulama ve araştırma merkezinin açılarak program ve ilgili dersleri belirlemek			
Performans Hedefi 11		Uzaktan eğitim uygulama ve araştırma merkezinin açılarak program ve ilgili dersleri belirlemek			
Performans Göstergeleri		Ölçü Birimi	2017	2018	2019
PG2.6.1	İnternet destekli ders sayısı	Sayı	3	89	95
PG2.6.2	Üniversitemiz internet destekli eğitim programlarından faydalanan öğrenci sayısı	Sayı	6910	2671	3222
Faaliyetler			Kaynak İhtiyacı		
			Bütçe	Bütçe Dışı	Toplam
PG2.6.1	İnternet destekli ders sayısının artırılması		35.000		35.000
PG2.6.2	Uzaktan Eğitim Merkezinin kurulması, plan dönemi boyunca yeni programların açılması ve derslerin %5 oranında uzaktan eğitim yöntemiyle verilmesi		3.000		3.000
Genel Toplam			38.000		38.000

FAALİYET VE KAYNAK İHTİYACI 11					
İdare Adı		OSMANİYE KORKUT ATA ÜNİVERSİTESİ			
Performans Hedefi 11		Uzaktan eğitim uygulama ve araştırma merkezinin açılarak program ve ilgili dersleri belirlemek			
Faaliyet Adı					
Sorumlu Harcama Birimleri		Öğrenci İşleri Daire Başkanlığı, Akademik Birimler			
Ekonomik Kod		2019 (TL)			
01	Personel Giderleri				
02	SGK Devlet Primi Giderleri				
03	Mal ve Hizmet Alım Giderleri	38.000			
04	Faiz Giderleri				
05	Cari Transferler				
06	Sermaye Giderleri				
Toplam Kaynak İhtiyacı		38.000			

PERFORMANS HEDEFİ TABLOSU 12

İdare Adı		OSMANİYE KORKUT ATA ÜNİVERSİTESİ			
Amaç 2		Eğitim-öğretim faaliyetlerini geliştirmek			
Hedef 2.7		Öğrencilerin derslere yönelik ilgi, istek ve öğrenme kapasitelerinin artırılmasını sağlamak			
Performans Hedefi 12		Öğrencilerin derslere yönelik ilgi, istek ve öğrenme kapasitelerinin artırılmasını sağlamak			
Performans Göstergeleri		Ölçü Birimi	2017	2018	2019
PG2.7.1	Kamu-özel-sivil toplum kuruluşları ile yapılan işbirliği kapsamında burs alan öğrenci sayısı	Sayı	65	62	50
PG2.7.2	Öğrenci ve öğrenci kulüplerinin ile ilgili sosyal, kültürel, sportif ve diğer faaliyetlerin sayısı	Sayı	30	45	50
Faaliyetler		Kaynak İhtiyacı			
		Bütçe	Bütçe Dışı	Toplam	
PG2.7.1	Kamu-özel-sivil toplum kuruluşları ile yapılan işbirliği kapsamında burs alan öğrenci sayısının her yıl %10 oranında artırılması	20.000		20.000	
PG2.7.2	Öğrencilerimiz ve öğrenci kulüpleri ile ilgili sosyal, kültürel, sportif ve diğer faaliyetlerin sayısının %10 artırılması	50.000		50.000	
Genel Toplam			70.000		70.000

FAALİYET VE KAYNAK İHTİYACI 12

İdare Adı		OSMANİYE KORKUT ATA ÜNİVERSİTESİ	
Performans Hedefi 12		Öğrencilerin derslere yönelik ilgi, istek ve öğrenme kapasitelerinin artırılmasını sağlamak	
Faaliyet Adı			
Sorumlu Harcama Birimleri		Sağlık Kültür ve Spor Daire Başkanlığı	
Ekonomik Kod		2019 (TL)	
01	Personel Giderleri		
02	SGK Devlet Primi Giderleri		
03	Mal ve Hizmet Alım Giderleri	70.000	
04	Faiz Giderleri		
05	Cari Transferler		
06	Sermaye Giderleri		
Toplam Kaynak İhtiyacı		70.000	

PERFORMANS HEDEFİ TABLOSU 13					
İdare Adı		OSMANİYE KORKUT ATA ÜNİVERSİTESİ			
Amaç 2		Eğitim-öğretim faaliyetlerini geliştirmek			
Hedef 2.8		Psikolojik danışma ve rehberlik hizmetlerini çeşitlendirilerek etkinleştirmek			
Performans Hedefi 13		Psikolojik danışma ve rehberlik hizmetlerini çeşitlendirilerek etkinleştirmek			
Performans Göstergeleri		Ölçü Birimi	2017	2018	2019
PG2.8.1	Verilen psikolojik danışma ve rehberlik hizmeti sayısı	Sayı	290	355	350
Faaliyetler			Kaynak İhtiyacı		
			Bütçe	Bütçe Dışı	Toplam
PG2.8.1	Psikolojik danışma ve rehberlik hizmetlerinin etkin ve etkili bir şekilde sunulması		3.000		3.000
Genel Toplam			3.000		3.000

FAALİYET VE KAYNAK İHTİYACI 13		
İdare Adı		OSMANİYE KORKUT ATA ÜNİVERSİTESİ
Performans Hedefi 13		Psikolojik danışma ve rehberlik hizmetlerini çeşitlendirilerek etkinleştirmek
Faaliyet Adı		
Sorumlu Harcama Birimleri		Sağlık Kültür ve Spor Daire Başkanlığı
Ekonomik Kod		2019 (TL)
01	Personel Giderleri	
02	SGK Devlet Primi Giderleri	
03	Mal ve Hizmet Alım Giderleri	3.000
04	Faiz Giderleri	
05	Cari Transferler	
06	Sermaye Giderleri	
Toplam Kaynak İhtiyacı		3.000

PERFORMANS HEDEFİ TABLOSU 14					
İdare Adı		OSMANİYE KORKUT ATA ÜNİVERSİTESİ			
Amaç 2		Eğitim-öğretim faaliyetlerini geliştirmek			
Hedef 2.9		Önlisans, lisans ve lisansüstü program öğrencilerinin akademik gelişimini desteklemeye yönelik eğitim, konferans, seminer ve oryantasyonlar düzenlemek			
Performans Hedefi 14		Önlisans, lisans ve lisansüstü program öğrencilerinin akademik gelişimini desteklemeye yönelik eğitim, konferans, seminer ve oryantasyonlar düzenlemek			
Performans Göstergeleri		Ölçü Birimi	2017	2018	2019
PG2.9.1	Akademik birimlerce öğrencilere yapılan oryantasyon sayısı	Sayı	15	24	35
PG2.9.2	İdari birimlerce öğrencilere yapılan oryantasyon sayısı	Sayı	3	23	37
PG2.9.3	Her yıl düzenlenen teknik gezi sayısı	Sayı	40	55	71
Faaliyetler			Kaynak İhtiyacı		
			Bütçe	Bütçe Dışı	Toplam
PG2.9.1	Akademik birimler tarafından her eğitim-öğretim dönemi başında öğrencilere en az bir oryantasyon programı düzenlenmesi ile eğitim danışmanlık ve rehberlik hizmeti sayısının artırılması		10.000		10.000
PG2.9.2	İdari birimler tarafından her eğitim-öğretim dönemi başında öğrencilere en az bir oryantasyon programı düzenlenmesi ile eğitim danışmanlık ve rehberlik hizmeti sayısının artırılması		3.000		3.000
PG2.9.3	Öğrencilerin uygulama alanlarına yönelik her yıl, her program için en az 1 teknik gezi düzenlenmesi		3.000		3.000
Genel Toplam			16.000		16.000

FAALİYET VE KAYNAK İHTİYACI 14	
İdare Adı	OSMANİYE KORKUT ATA ÜNİVERSİTESİ
Performans Hedefi 14	Önlisans, lisans ve lisansüstü program öğrencilerinin akademik gelişimini desteklemeye yönelik eğitim, konferans, seminer ve oryantasyonlar düzenlemek
Faaliyet Adı	
Sorumlu Harcama Birimleri	Akademik Birimler, Sağlık Kültür ve Spor Daire Başkanlığı
Ekonomik Kod	2019 (TL)
01	Personel Giderleri
02	SGK Devlet Primi Giderleri
03	Mal ve Hizmet Alım Giderleri
04	Faiz Giderleri
05	Cari Transferler
06	Sermaye Giderleri
Toplam Kaynak İhtiyacı	
16.000	

BİLİMSEL ARAŞTIRMA					
PERFORMANS HEDEFİ TABLOSU 15					
İdare Adı	OSMANİYE KORKUT ATA ÜNİVERSİTESİ				
Amaç 3	Bilimsel araştırma etkinliklerini geliştirmek				
Hedef 3.1	Üniversite içi ve dışı bütçe kaynakları oluşturmak ve etkin kullanmak				
Performans Hedefi 15	Üniversite içi ve dışı bütçe kaynakları oluşturmak ve etkin kullanmak				
Performans Göstergeleri		Ölçü Birimi	2017	2018	2019
PG3.1.1	BAP destekli bilimsel araştırma proje sayısı	Sayı	75	25	30
PG3.1.2	BAP tarafından desteklenen eş finansmanlı bilimsel araştırma proje sayısı	Sayı	2	0	1
Faaliyetler			Kaynak İhtiyacı		
			Bütçe	Bütçe Dışı	Toplam
PG3.1.1	Bilimsel araştırma projelerinin geliştirilmesinin sağlanması ve desteklenen proje sayısının artırılması		424.000		424.000
PG3.1.2	Üniversite dışı kaynaklardan desteklenen proje sayısının her yıl artırılması ve eş finansman sağlanması		100.000		100.000
Genel Toplam			524.000		524.000

FAALİYET VE KAYNAK İHTİYACI 15		
İdare Adı	OSMANİYE KORKUT ATA ÜNİVERSİTESİ	
Performans Hedefi 15	Üniversite içi ve dışı bütçe kaynakları oluşturmak ve etkin kullanmak	
Faaliyet Adı		
Sorumlu Harcama Birimleri	Bilimsel Araştırma Projeleri Birimi	
Ekonomik Kod	2019 (TL)	
01	Personel Giderleri	
02	SGK Devlet Primi Giderleri	
03	Mal ve Hizmet Alım Giderleri	524.000
05	Cari Transferler	
06	Sermaye Giderleri	
Toplam Kaynak İhtiyacı	524.000	

PERFORMANS HEDEFİ TABLOSU 16					
İdare Adı	OSMANİYE KORKUT ATA ÜNİVERSİTESİ				
Amaç 3	Bilimsel araştırma etkinliklerini geliştirmek				
Hedef 3.2	Araştırma merkezlerinin faaliyetlerini arttırmak, yeni merkezler kurmak, akademik birimlerde mevcut laboratuvar altyapısını verimli kullanmak ve yeni laboratuvarlar kurulmasını sağlamak				
Performans Hedefi 16	Araştırma merkezlerinin faaliyetlerini arttırmak, yeni merkezler kurmak, akademik birimlerde mevcut laboratuvar altyapısını verimli kullanmak ve yeni laboratuvarlar kurulmasını sağlamak				
Performans Göstergeleri		Ölçü Birimi	2017	2018	2019
PG3.2.1	Yeni kurulan araştırma merkez sayısı	Sayı	3	0	1
PG3.2.2	Araştırma merkezlerinde çıkan yayın sayısı	Sayı	0	0	2
PG3.2.3	Laboratuvar altyapısı kurulan bölüm sayısı	Sayı	40	43	45
Faaliyetler		Kaynak İhtiyacı			
		Bütçe	Bütçe Dışı	Toplam	
PG3.2.1	Araştırma merkezlerinin etkinleştirilmesi ve sayısının artırılması		1.000		1.000
PG3.2.2	Merkezlerde yürütülecek araştırma projeleri kapsamındaki yayın sayısının artırılması		1.000		1.000
PG3.2.3	Bölümlerin laboratuvar altyapısının kurulması ve sayısının artırılması		3.000		3.000
Genel Toplam			5.000		5.000

FAALİYET VE KAYNAK İHTİYACI 16		
İdare Adı	OSMANİYE KORKUT ATA ÜNİVERSİTESİ	
Performans Hedefi 16	Araştırma merkezlerinin faaliyetlerini arttırmak, yeni merkezler kurmak, akademik birimlerde mevcut laboratuvar altyapısını verimli kullanmak ve yeni laboratuvarlar kurulmasını sağlamak	
Faaliyet Adı		
Sorumlu Harcama Birimleri	Bilimsel Araştırma Projeleri Birimi, Akademik Birimler, Rektörlük	
Ekonomik Kod		2019 (TL)
01	Personel Giderleri	
02	SGK Devlet Primi Giderleri	
03	Mal ve Hizmet Alım Giderleri	
04	Faiz Giderleri	
05	Cari Transferler	
06	Sermaye Giderleri	5.000
Toplam Bütçe Kaynak İhtiyacı		5.000

PERFORMANS HEDEFİ TABLOSU 17					
İdare Adı		OSMANİYE KORKUT ATA ÜNİVERSİTESİ			
Amaç 3		Bilimsel araştırma etkinliklerini geliştirmek			
Hedef 3.3		Araştırmaları ekonomik değere ve toplumsal faydaya dönüştürmek			
Performans Hedefi 17		Araştırmaları ekonomik değere ve toplumsal faydaya dönüştürmek			
Performans Göstergeleri		Ölçü Birimi	2017	2018	2019
PG3.3.1	Sanayi, Ar-Ge ve KOBİ destekli proje sayısı	Sayı	5	4	6
PG3.3.2	Alınan Patent sayısı	Sayı	0	1	1
PG3.3.3	Alınan Faydalı Model sayısı	Sayı	1	0	1
PG3.3.4	Üniversite sanayi işbirliğini sağlamak için kurulan merkez sayısı	Sayı	0	0	1
Faaliyetler		Kaynak İhtiyacı			
		Bütçe	Bütçe Dışı	Toplam	
PG3.3.1	Sanayi, Ar-Ge ve KOBİ destekli projelerin sayısının artırılması		100.000	100.000	
PG3.3.2	Alınan Patent sayılarının artırılması		10.000	10.000	
PG3.3.3	Alınan Faydalı Model sayılarının artırılması		10.000	10.000	
PG3.3.4	Üniversite sanayi işbirliğini sağlayacak mekanizmalardan, Teknoloji Geliştirme Merkezi, Teknoloji Transfer Merkezi vb. gibi yapılardan 2 adet merkez kurulması ve faaliyete geçirilmesinin sağlanması		50.000	50.000	
Genel Toplam				170.000	170.000

FAALİYET VE KAYNAK İHTİYACI 17		
İdare Adı	OSMANİYE KORKUT ATA ÜNİVERSİTESİ	
Performans Hedefi 17	Araştırmaları ekonomik değere ve toplumsal faydaya dönüştürmek	
Faaliyet Adı		
Sorumlu Harcama Birimleri	Bilimsel Araştırma Projeleri Birimi, Akademik Birimler	
Ekonomik Kod		2019 (TL)
01	Personel Giderleri	
02	SGK Devlet Primi Giderleri	
03	Mal ve Hizmet Alım Giderleri	
04	Faiz Giderleri	
05	Cari Transferler	
06	Sermaye Giderleri	
Bütçe Dışı Kaynak		170.000
Toplam Bütçe Kaynak İhtiyacı		170.000

PERFORMANS HEDEFİ TABLOSU 18					
İdare Adı		OSMANİYE KORKUT ATA ÜNİVERSİTESİ			
Amaç 3		Bilimsel araştırma etkinliklerini geliştirmek			
Hedef 3.4		Bilimsel bilgiye erişimi sağlamak			
Performans Hedefi18		Bilimsel bilgiye erişimi sağlamak			
Performans Göstergeleri		Ölçü Birimi	2017	2018	2019
PG3.4.1	Kütüphane veri tabanı sayısı	Sayı	35	36	36
PG3.4.2	Kütüphane basılı kitap sayısı	Sayı	69.035	75.584	80.000
PG3.4.3	Kütüphane elektronik kitap sayısı	Sayı	163,505	262.686	300.000
PG3.4.4	Kütüphane elektronik dergi sayısı	Sayı	23,623	78.339	100.000
PG3.4.5	Kütüphane veri tabanı tanıtımı için düzenlenen eğitim sayısı	Sayı	1	3	5
Faaliyetler			Kaynak İhtiyacı		
			Bütçe	Bütçe Dışı	Toplam
PG3.4.1	Kütüphane veri tabanı sayısının arttırılması		250.000		250.000
PG3.4.2	Kütüphane basılı kitap sayısının arttırılması		250.000		250.000
PG3.4.3	Kütüphane elektronik kitap sayısının arttırılması		250.000		250.000
PG3.4.4	Kütüphane elektronik dergi sayısının arttırılması		250.000		250.000
PG3.4.5	Kütüphane veri tabanı tanıtımı için düzenlenen eğitim sayısının arttırılması		3.000		3.000
Genel Toplam			1.003.000		1.003.000

FAALİYET VE KAYNAK İHTİYACI 18		
İdare Adı		OSMANİYE KORKUT ATA ÜNİVERSİTESİ
Performans Hedefi 18		Bilimsel bilgiye erişimi sağlamak
Faaliyet Adı		
Sorumlu Harcama Birimleri		Kütüphane ve Dokümantasyon Daire Başkanlığı
Ekonomik Kod		2019 (TL)
01	Personel Giderleri	
02	SGK Devlet Primi Giderleri	
03	Mal ve Hizmet Alım Giderleri	3.000
04	Faiz Giderleri	
05	Cari Transferler	
06	Sermaye Giderleri	1.000.000
Toplam Bütçe Kaynak İhtiyacı		1.003.000

PERFORMANS HEDEFİ TABLOSU 19					
İdare Adı		OSMANİYE KORKUT ATA ÜNİVERSİTESİ			
Amaç 3		Bilimsel araştırma etkinliklerini geliştirmek			
Hedef 3.5		Proje ve yayın sayısının artırılmasını özendirmek ve ulusal ve uluslararası dergilerdeki yayın sayısını arttırmak			
Performans Hedefi 19		Proje ve yayın sayısının artırılmasını özendirmek ve ulusal ve uluslararası dergilerdeki yayın sayısını arttırmak			
Performans Göstergeleri		Ölçü Birimi	2017	2018	2019
PG3.5.1	Web of Science veri tabanında taranan makale sayısı	Sayı	100	108	130
PG3.5.2	Öğretim elemanı başına düşen yayın sayısı	Sayı	0,76	0,70	0,75
PG3.5.3	Üniversitemize yapılan atıf sayısı	Sayı	344	765	900
PG3.5.4	Ulusal alan indeksli dergilerdeki yayın (makale) sayısı	Sayı	76	75	80
PG3.5.5	Uluslararası alan indeksli dergilerdeki yayın (makale) sayısı	Sayı	195	348	350
PG3.5.6	Yayımlanan kitap sayısı	Sayı	21	12	20
PG3.5.7	Yayımlanan kitap bölümlerinin sayısı	Sayı	6	82	90
Faaliyetler		Kaynak İhtiyacı			
		Bütçe	Bütçe Dışı	Toplam	
PG3.5.1	Web of Science veri tabanında taranan makale sayılarını arttırmak		124.000	124.000	
PG3.5.2	Öğretim elemanı başına düşen yayın sayılarını arttırmak		120.000	120.000	
PG3.5.3	Üniversitemize yapılan atıf sayılarını arttırmak		60.000	60.000	
PG3.5.4	Ulusal alan indeksli dergilerdeki yayın sayılarını arttırmak		80.000	80.000	
PG3.5.5	Uluslararası alan indeksli dergilerdeki yayın sayılarını arttırmak		50.000	50.000	
PG3.5.6	Yayımlanan kitap sayılarını arttırmak		60.000	60.000	
PG3.5.7	Yayımlanan kitap bölümlerinin sayılarını arttırmak		30.000	30.000	
Genel Toplam			524.000	524.000	

FAALİYET VE KAYNAK İHTİYACI 19		
İdare Adı	OSMANİYE KORKUT ATA ÜNİVERSİTESİ	
Performans Hedefi 19	Proje ve yayın sayısının artırılmasını özendirmek ve ulusal ve uluslararası dergilerdeki yayın sayısını arttırmak	
Faaliyet Adı		
Sorumlu Harcama Birimleri	Bilimsel Araştırma Projeleri Birimi, Akademik ve İdari Birimler	
Ekonomik Kod		2019 (TL)
01	Personel Giderleri	
02	SGK Devlet Primi Giderleri	
03	Mal ve Hizmet Alım Giderleri	0
04	Faiz Giderleri	
05	Cari Transferler	
06	Sermaye Giderleri	
Toplam Bütçe Kaynak İhtiyacı		0
Bütçe Dışı Kaynak	Döner Sermaye	
	Diğer Yurtiçi	524.000
	Yurtdışı	
Toplam Bütçe Dışı Kaynak İhtiyacı		524.000
Toplam Kaynak İhtiyacı		524.000

PERFORMANS HEDEFİ TABLOSU 20					
İdare Adı		OSMANİYE KORKUT ATA ÜNİVERSİTESİ			
Amaç 3		Bilimsel araştırma etkinliklerini geliştirmek			
Hedef 3.6		Öğretim üyelerinin mesleki ve bilimsel faaliyetlerini geliştirmek			
Performans Hedefi 20		Öğretim üyelerinin mesleki ve bilimsel faaliyetlerini geliştirmek			
Performans Göstergeleri		Ölçü Birimi	2017	2018	2019
PG3.6.1	Ulusal ve uluslararası dergilerde editör olarak görev alan öğretim elemanı sayısı	Sayı	4	15	10
PG3.6.2	Projelerde hakem olarak görev alan öğretim elemanı sayısı	Sayı	11	0	5
PG3.6.3	Dergilerde hakem olarak görev alan öğretim elemanı sayısı	Sayı	52	33	50
PG3.6.4	Yüksek lisans ve doktora tezlerinde jüri üyesi olarak görevlendirilen öğretim üyesi sayısı	Sayı	19	0	5
PG3.6.5	Ulusal ve uluslararası konferanslarda sunulan bildiri sayısı	Sayı	474	498	500
Faaliyetler			Kaynak İhtiyacı		
			Bütçe	Bütçe Dışı	Toplam
PG3.6.1	Ulusal ve uluslararası dergilerde editör olarak görev alan öğretim elemanı sayısını arttırmak			5.000	5.000
PG3.6.2	Projelerde hakem olarak görev alan öğretim elemanı sayısını arttırmak			5.000	5.000
PG3.6.3	Dergilerde hakem olarak görev alan öğretim elemanı sayısını arttırmak			5.000	5.000
PG3.6.4	Yüksek lisans ve doktora tezlerinde jüri üyesi olarak görevlendirilen öğretim üyesi sayısını arttırmak		10.000		10.000
PG3.6.5	Ulusal ve uluslararası konferanslarda sunulan bildiri sayısını arttırmak		10.000		10.000
Genel Toplam			20.000	15.000	35.000

FAALİYET VE KAYNAK İHTİYACI 20		
İdare Adı	OSMANİYE KORKUT ATA ÜNİVERSİTESİ	
Performans Hedefi 20	Öğretim üyelerinin mesleki ve bilimsel faaliyetlerini geliştirmek	
Faaliyet Adı		
Sorumlu Harcama Birimleri	Bilimsel Araştırma Projeleri Birimi, Akademik ve İdari Birimler	
Ekonomik Kod	2019 (TL)	
01	Personel Giderleri	
02	SGK Devlet Primi Giderleri	
03	Mal ve Hizmet Alım Giderleri	20.000
04	Faiz Giderleri	
05	Cari Transferler	
06	Sermaye Giderleri	
Bütçe Dışı Kaynak	15.000	
Toplam Kaynak İhtiyacı	35.000	

BİLİMSEL ARAŞTIRMA					
PERFORMANS HEDEFİ TABLOSU 21					
İdare Adı	OSMANİYE KORKUT ATA ÜNİVERSİTESİ				
Amaç 3	Bilimsel araştırma etkinliklerini geliştirmek				
Hedef 3.7	Lisansüstü programları etkinleştirmek ve öğrenci sayısını arttırmak				
Performans Hedefi 21	Lisansüstü programları etkinleştirmek ve öğrenci sayısını arttırmak				
Performans Göstergeleri		Ölçü Birimi	2017	2018	2019
PG3.7.1	Mezun olan lisansüstü öğrenci sayısı	Sayı	159	396	450
Faaliyetler			Kaynak İhtiyacı		
			Bütçe	Bütçe Dışı	Toplam
PG3.7.1	Mezun olan lisansüstü öğrenci sayısının artırılması		30.000		30.000
Genel Toplam			30.000		30.000

FAALİYET VE KAYNAK İHTİYACI 21		
İdare Adı	OSMANİYE KORKUT ATA ÜNİVERSİTESİ	
Performans Hedefi 21	Lisansüstü programları etkinleştirmek ve öğrenci sayısını arttırmak	
Faaliyet Adı		
Sorumlu Harcama Birimleri	Öğrenci İşleri Daire Başkanlığı, Akademik Birimler	
Ekonomik Kod	2019 (TL)	
01	Personel Giderleri	
02	SGK Devlet Primi Giderleri	
03	Mal ve Hizmet Alım Giderleri	30.000
04	Faiz Giderleri	
05	Cari Transferler	
06	Sermaye Giderleri	
Toplam Bütçe Kaynak İhtiyacı		30.000

TOPLUMA HİZMET					
PERFORMANS HEDEFİ TABLOSU 22					
İdare Adı		OSMANİYE KORKUT ATA ÜNİVERSİTESİ			
Amaç 4		Üniversitenin özel sektör, kamu kuruluşları, sivil toplum örgütleri ve halk ile birlikteliğini sağlamak, geliştirmek ve güçlendirmek			
Hedef 4.1		Özel sektör, kamu kuruluşları ve sivil toplum örgütlerinin üniversitemizden beklentileri güncellemek ve takip etmek			
Performans Hedefi 22		Özel sektör, kamu kuruluşları ve sivil toplum örgütlerinin üniversitemizden beklentileri güncellemek ve takip etmek			
Performans Göstergeleri		Ölçü Birimi	2017	2018	2019
PG4.1.1	Toplumsal, kültürel ve sanatsal alanlarda faaliyet gösteren kuruluşlarla yapılan toplantı sayısı	Sayı	2	3	4
PG4.1.2	Bülten dağıtılan özel, kamu kurum ve kuruluş sayısı	Sayı	0	620	800
PG4.1.3	Yoksulluk, sağlık, eğitim, kadın hakları, çevre, kalkınma, insan hakları vb. sosyo-ekonomik sorunlara yönelik yapılan konferans, seminer, sempozyum ve panel sayıları	Sayı	7	7	10
Faaliyetler		Kaynak İhtiyacı			
		Bütçe	Bütçe Dışı	Toplam	
PG4.1.1	Üniversite ile özel, kamu kurumları ve sivil toplum örgütleri ile ortak yapılacak faaliyetler ve projeler konusunda özel ve kamu kuruluşları ile sivil toplum örgütlerinin beklentilerinin belirlenmesine yönelik her yıl 2 defa toplantı yapılması	10.000		10.000	
PG4.1.2	Kurumsal faaliyet ve haberlerinin tüm paydaşlara duyurulması için Üniversite Bülteninin çıkarılması		5.000	5.000	
PG4.1.3	Kamu, özel ve sivil toplum kuruluşlarıyla işbirliği içerisinde Yoksulluk, sağlık, eğitim, kadın hakları, çevre, kalkınma, insan hakları vb. sosyo-ekonomik sorunlara yönelik konferans, seminer, sempozyum ve panellerin düzenlenmesi	10.000		10.000	
Genel Toplam		20.000	5.000	25.000	

FAALİYET VE KAYNAK İHTİYACI 22		
İdare Adı	OSMANİYE KORKUT ATA ÜNİVERSİTESİ	
Performans Hedefi 22	Özel sektör, kamu kuruluşları ve sivil toplum örgütlerinin üniversitemizden beklentileri güncellemek ve takip etmek	
Faaliyet Adı		
Sorumlu Harcama Birimleri	Sağlık Kültür ve Spor Daire Başkanlığı, Rektörlük, Akademik Birimler	
Ekonomik Kod		2019 (TL)
01	Personel Giderleri	
02	SGK Devlet Primi Giderleri	
03	Mal ve Hizmet Alım Giderleri	20.000
04	Faiz Giderleri	
05	Cari Transferler	
06	Sermaye Giderleri	
Toplam Bütçe Kaynak İhtiyacı		
Bütçe Dışı Kaynak	Döner Sermaye	
	Diğer Yurtiçi	5.000
	Yurtdışı	
Toplam Bütçe Dışı Kaynak İhtiyacı		
Toplam Kaynak İhtiyacı		
		25.000

PERFORMANS HEDEFİ TABLOSU 23					
İdare Adı		OSMANİYE KORKUT ATA ÜNİVERSİTESİ			
Amaç 4		Üniversitenin özel sektör, kamu kuruluşları, sivil toplum örgütleri ve halk ile birlikteliğini sağlamak, geliştirmek ve güçlendirmek			
Hedef 4.2		2023 yılı sonuna kadar bölge insanına yönelik bilimsel, eğitsel, kültürel, sanatsal, sosyal ve sportif projeler ile hayat boyu öğrenim faaliyetlerini arttırmak			
Performans Hedefi 23		2023 yılı sonuna kadar bölge insanına yönelik bilimsel, eğitsel, kültürel, sanatsal, sosyal ve sportif projeler ile hayat boyu öğrenim faaliyetlerini arttırmak			
Performans Göstergeleri		Ölçü Birimi	2017	2018	2019
PG4.2.1	Üniversite Öğrencilerine yönelik düzenlenen kurs sayısı	Sayı	4	7	8
PG4.2.2	Mezun öğrencilere yönelik düzenlenen kurs sayısı	Sayı	0	2	3
PG4.2.3	Halka yönelik düzenlenen kurs sayısı	Sayı	6	11	12
PG4.2.4	Faaliyet gerçekleştiren öğrenci kulübü sayısı	Sayı	53	62	45
PG4.2.5	Engellilere yönelik gerçekleştirilen etkinlik sayısı	Sayı	1	3	4
Faaliyetler		Kaynak İhtiyacı			
		Bütçe	Bütçe Dışı	Toplam	
PG4.2.1	2023 yılı sonuna kadar bölge insanına yönelik bilimsel, eğitsel, kültürel, sanatsal, sosyal ve sportif projeler ile hayat boyu öğrenim faaliyetlerini geliştirecek çalışmalar yapılması		10.000	10.000	
PG4.2.2	Bölge insanına yönelik bilimsel, eğitsel, kültürel, sanatsal, sosyal ve sportif projeler düzenlenmesi ve tüm paydaşların bilgilendirilmelerinin sağlanması		10.000	10.000	
PG4.2.3	OKÜ Sürekli Eğitim Uygulama ve Araştırma Merkezi (OKÜSEM) bünyesinde halka, üniversite öğrencileri ve mezunlarına yönelik eğitsel kurslar düzenlenmesi		15.000	15.000	
PG4.2.4	İlçelere yönelik olarak yapılacak olan sanatsal ve kültürel faaliyetleri, öğrenci topluluklarının desteği ile faaliyette bulunulması		15.000	15.000	
PG4.2.5	Engellilerin yaşadıkları zorlukların topluma hissettirilmesi için etkinlik gerçekleştirilmesi		10.000	10.000	
Genel Toplam			60.000	60.000	

FAALİYET VE KAYNAK İHTİYACI 23	
İdare Adı	OSMANİYE KORKUT ATA ÜNİVERSİTESİ
Performans Hedefi 23	2023 yılı sonuna kadar bölge insanına yönelik bilimsel, eğitsel, kültürel, sanatsal, sosyal ve sportif projeler ile hayat boyu öğrenim faaliyetlerini arttırmak
Faaliyet Adı	
Sorumlu Harcama Birimleri	Sağlık Kültür ve Spor Daire Başkanlığı, Rektörlük, Döner Sermaye İşletme Müdürlüğü
Ekonomik Kod	2019 (TL)
01	Personel Giderleri
02	SGK Devlet Primi Giderleri
03	Mal ve Hizmet Alım Giderleri
04	Faiz Giderleri
05	Cari Transferler
06	Sermaye Giderleri
Döner Sermaye	60.000
Toplam Kaynak İhtiyacı	60.000

PERFORMANS HEDEFİ TABLOSU 24					
İdare Adı		OSMANİYE KORKUT ATA ÜNİVERSİTESİ			
Amaç 4		Üniversitenin özel sektör, kamu kuruluşları, sivil toplum örgütleri ve halk ile birlikteliğini sağlamak, geliştirmek ve güçlendirmek			
Hedef 4.3		2023 yılı sonuna kadar halkın üniversite faaliyetlerinden ve olanaklarından haberdar olmasını sağlamak ve bu olanaklardan yararlanılmasını arttırmak			
Performans Hedefi 24		2023 yılı sonuna kadar halkın üniversite faaliyetlerinden ve olanaklarından haberdar olmasını sağlamak ve bu olanaklardan yararlanılmasını arttırmak			
Performans Göstergeleri		Ölçü Birimi	2017	2018	2019
PG4.3.1	Tanıtım faaliyetleri kapsamında ziyaret edilen lise sayısı	Sayı	5	3	10
PG4.3.2	Tanıtım faaliyetleri kapsamında Üniversitemizi ziyaret eden lise sayısı	Sayı	2	5	6
PG4.3.3	Üniversite tanıtım dokümanları ulaştırılan lise sayısı	Sayı	0	25	25
PG4.3.4	Bölgenin ihtiyaçlarına yönelik olarak yapılan araştırma sayısı	Sayı	0	1	2
Faaliyetler		Kaynak İhtiyacı			
		Bütçe	Bütçe Dışı	Toplam	
PG4.3.1	Osmaniye ve çevre illerdeki bulunan liselerin her yıl tanıtım faaliyetleri kapsamında ziyaret edilmesi	2.000		2.000	
PG4.3.2	Osmaniye ve çevre illerdeki bulunan liselerin Üniversitemize davet edilmesi	2.000		2.000	
PG4.3.3	Osmaniye ve çevre illerdeki bulunan liselere Üniversite tanıtım dokümanları ulaştırılması	2.000		2.000	
PG4.3.4	Bölgenin ihtiyaçlarına yönelik olarak araştırma yapılması	2.000		2.000	
Genel Toplam		8.000		8.000	

FAALİYET VE KAYNAK İHTİYACI 24		
İdare Adı	OSMANİYE KORKUT ATA ÜNİVERSİTESİ	
Performans Hedefi 24	2023 yılı sonuna kadar halkın üniversite faaliyetlerinden ve olanaklarından haberdar olmasını sağlamak ve bu olanaklardan yararlanılmasını arttırmak	
Faaliyet Adı		
Sorumlu Harcama Birimleri	Sağlık Kültür ve Spor Daire Başkanlığı, Akademik Birimler	
Ekonomik Kod		2019 (TL)
01	Personel Giderleri	
02	SGK Devlet Primi Giderleri	
03	Mal ve Hizmet Alım Giderleri	8.000
04	Faiz Giderleri	
05	Cari Transferler	
06	Sermaye Giderleri	
Toplam Bütçe Kaynak İhtiyacı		8.000
Bütçe Dışı Kaynak	Döner Sermaye	
	Diğer Yurtiçi	
	Yurtdışı	
Toplam Bütçe Dışı Kaynak İhtiyacı		
Toplam Kaynak İhtiyacı		8.000

GİRİŞİMCİLİK					
PERFORMANS HEDEFİ TABLOSU 25					
İdare Adı	OSMANİYE KORKUT ATA ÜNİVERSİTESİ				
Amaç 5	Ülkemizin sürdürülebilir kalkınmasına katkıda bulunmak amacıyla, ulusal ve bölgesel düzeyde, Üniversitemiz programlarında girişimcilik, yaratıcılık ve inovasyona yönelik ders sayısını arttırmak, organizasyonlara destek olmak, sanayi kuruluşları ile ortak düzenlenen seminer, kurs vb. etkinlikleri geliştirmek ve güçlendirmek				
Hedef 5.1	Bölgesel ve ulusal düzeyde Ülkemizin sürdürülebilir kalkınmasına katkıda bulunmak				
Performans Hedefi 25	Bölgesel ve ulusal düzeyde Ülkemizin sürdürülebilir kalkınmasına katkıda bulunmak				
Performans Göstergeleri		Ölçü Birimi	2017	2018	2019
PG5.1.1	Üniversitemiz programlarında girişimcilik, yaratıcılık ve inovasyona yönelik olan ders sayısı	Sayı	2	2	2
PG5.1.2	Kariyer Geliştirme Birimiyle yapılan iş birliği sayısı	Sayı	0	0	1
PG5.1.3	Kariyer Geliştirme Birimi aracılığıyla işbirliği yapılan şirketlere yerleşen mezun sayısı	Sayı	0	0	5
Faaliyetler		Kaynak İhtiyacı			
		Bütçe	Bütçe Dışı	Toplam	
PG5.1.1	İlimizin ve bölgemizin sürdürülebilir kalkınmasına katkıda bulunmak adına girişimciliğin artırılması için organizasyonların desteklenmesi	5.000		5.000	
PG5.1.2	Üniversitemiz programlarında girişimcilik, yaratıcılık ve inovasyona yönelik olan ders sayısının artırılması	5.000		5.000	
PG5.1.3	Üniversite bünyesinde Kariyer Geliştirme Birimi kurulması	5.000		5.000	
Genel Toplam			15.000		15.000

FAALİYET VE KAYNAK İHTİYACI 25		
İdare Adı	OSMANİYE KORKUT ATA ÜNİVERSİTESİ	
Performans Hedefi 25	Bölgesel ve ulusal düzeyde Ülkemizin sürdürülebilir kalkınmasına katkıda bulunmak	
Faaliyet Adı		
Sorumlu Harcama Birimleri	Sağlık Kültür ve Spor Daire Başkanlığı, Akademik Birimler, Bilimsel Araştırma Projeleri Birimi	
Ekonomik Kod		2019 (TL)
01	Personel Giderleri	
02	SGK Devlet Primi Giderleri	
03	Mal ve Hizmet Alım Giderleri	15.000
04	Faiz Giderleri	
05	Cari Transferler	
06	Sermaye Giderleri	
Toplam Bütçe Kaynak İhtiyacı		15.000
Bütçe Dışı Kaynak	Döner Sermaye	
	Diğer Yurtiçi	
	Yurtdışı	
Toplam Bütçe Dışı Kaynak İhtiyacı		
Toplam Kaynak İhtiyacı		15.000

5. İDARE PERFORMANS TABLOSU

Tablo 7: Performans Hedefi Finansal Tablosu

PERFORMANS HEDEFİ	AÇIKLAMA	38.82 OSMANİYE KORKUT ATA ÜNİVERSİTESİ					
		2019					
		Bütçe İçi	Pay (%)	Bütçe Dışı	Pay (%)	Toplam	Pay (%)
1	Akademik ve idari personelin niteliğini, kurumsal aidiyeti ve memnuniyeti arttırmak	4.000	0,03		0,00	4.000	0,03
2	Basın ve halkla ilişkiler hizmetlerini etkinleştirmek, kurumun ulusal ve uluslararası tanınırlığını arttırmak	16.000	0,12		0,00	16.000	0,11
3	Fiziki ve sosyal altyapıyı geliştirmek, mevcut olanı korumak	8.452.000	61,59		0,00	8.452.000	58,30
4	Eğitim ve araştırmada teknoloji kullanımını yaygınlaştırmak	250.000	1,82		0,00	250.000	1,72
5	Üniversite harcamalarında mali disiplinin sağlanarak, finansal kaynakları etkili, ekonomik ve verimli kullanmak	5.000	0,04		0,00	5.000	0,03
6	Bölüm ve programlarda gerekli olan teknolojik ve fiziki altyapı ihtiyaçlarını karşılamak	3.200.000	23,32		0,00	3.200.000	22,07
7	OKÜ'nün gelişimini ve büyümesini sağlayacak güncel enstitü, fakülte, bölüm ve programlar açarak öğrenci sayısını arttırmak	15.000	0,11		0,00	15.000	0,10
8	Eğitim öğretim kalitesinin sürekliliğini sağlamak	20.000	0,15		0,00	20.000	0,14
9	Öğretim elemanlarının eğitici ve öğretici yönlerini geliştirmek	5.000	0,04		0,00	5.000	0,03
10	Ulusal ve uluslararası nitelikli öğrencilerin Üniversitemizi tercih etmesini sağlamak	4.000	0,03		0,00	4.000	0,03
11	Uzaktan eğitim uygulama ve araştırma merkezinin açılarak program ve ilgili dersleri belirlemek	38.000	0,28		0,00	38.000	0,26
12	Öğrencilerin derslere yönelik ilgi, istek ve öğrenme kapasitelerinin artırılmasını sağlamak	70.000	0,51		0,00	70.000	0,48

Tablo 7: Performans Hedefi Finansal Tablosu

PERFORMANS HEDEFİ	AÇIKLAMA	38.82 OSMANİYE KORKUT ATA ÜNİVERSİTESİ					
		2019					
		Bütçe İçi	Pay (%)	Bütçe Dışı	Pay (%)	Toplam	Pay (%)
13	Psikolojik danışma ve rehberlik hizmetlerini çeşitlendirilerek etkinleştirmek	3.000	0,02		0,00	3.000	0,02
14	Önlisans, lisans ve lisansüstü program öğrencilerinin akademik gelişimini desteklemeye yönelik eğitim, konferans, seminer ve oryantasyonlar düzenlemek	16.000	0,12		0,00	16.000	0,11
15	Üniversite içi ve dışı bütçe kaynakları oluşturmak ve etkin kullanmak	524.000	3,82		0,00	524.000	3,61
16	Araştırma merkezlerinin faaliyetlerini arttırmak, yeni merkezler kurmak, akademik birimlerde mevcut laboratuvar altyapısını verimli kullanmak ve yeni laboratuvarlar kurulmasını sağlamak	5.000	0,04		0,00	5.000	0,03
17	Araştırmaları ekonomik değere ve toplumsal faydaya dönüştürmek		0,00	170.000	21,96	170.000	1,17
18	Bilimsel bilgiye erişimi sağlamak	1.003.000	7,31		0,00	1.003.000	6,92
19	Proje ve yayın sayısının artırılmasını özendirmek ve ulusal ve uluslararası dergilerdeki yayın sayısını arttırmak		0,00	524.000	67,70	524.000	3,61
20	Öğretim üyelerinin mesleki ve bilimsel faaliyetlerini geliştirmek	20.000	0,15	15.000	1,94	35.000	0,24
21	Lisansüstü programları etkinleştirmek ve öğrenci sayısını arttırmak	30.000	0,22		0,00	30.000	0,21
22	Özel sektör, kamu kuruluşları ve sivil toplum örgütlerinin üniversitemizden beklentileri güncellemek ve takip etmek	20.000	0,15	5.000	0,65	25.000	0,17
23	2023 yılı sonuna kadar bölge insanına yönelik bilimsel, eğitsel, kültürel, sanatsal, sosyal ve sportif projeler ile hayat boyu öğrenim faaliyetlerini arttırmak		0,00	60.000	7,75	60.000	0,41
24	2023 yılı sonuna kadar halkın üniversite faaliyetlerinden ve olanaklarından haberdar olmasını sağlamak ve bu olanaklardan yararlanılmasını arttırmak	8.000	0,06		0,00	8.000	0,06
25	Bölgesel ve ulusal düzeyde Ülkemizin sürdürülebilir kalkınmasına katkıda bulunmak	15.000	0,11		0,00	15.000	0,10
Performans Hedefleri Toplamı		13.723.000	13.723.000	14,11	774.000	100,00	14.497.000
Genel Yönetim Gideri		83.501.000	83.501.000	85,89	0	0	83.501.000
Bütçe Ödeneği		97.224.000	97.224.000	100	774.000	100	97.998.000

6. 2019 YILI TOPLAM KAYNAK İHTİYACI TABLOSU

Tablo 8: 2019 Yılı Toplam Kaynak İhtiyacı Tablosu

İDARE ADI: 38.82 OSMANİYE KORKUT ATA ÜNİVERSİTESİ						
2019 YILI BÜTÇE	EKONOMİK KOD		FAALİYET TOPLAMI	GENEL YÖNETİM GİDERLERİ TOPLAMI	DİĞER İDARELERE TRANSFER EDİLECEK KAYNAKLAR TOPLAMI	GENEL TOPLAM
BÜTÇE KAYNAK İHTİYACI	01	Personel Giderleri	0	66.782.000	0	66.782.000
	02	SGK Devlet Primi Giderleri	0	9.364.000	0	9.634.000
	03	Mal ve Hizmet Alım Giderleri	816.000	5.254.000	0	6.070.000
	04	Faiz Giderleri	0	0	0	0
	05	Cari Transferler	0	2.001.000	0	2.001.000
	06	Sermaye Giderleri	12.907.000	100.000	0	13.007.000
	07	Sermaye Transferleri	0	0	0	0
	08	Borç Verme	0	0	0	0
	09	Yedek Ödenekler	0	0	0	0
	TOPLAM BÜTÇE KAYNAK İHTİYACI			13.723.000	83.501.000	0
BÜTÇE DIŞI KAYNAK	Döner Sermaye		60.000	0	0	60.000
	Diğer Yurtiçi		714.000	0	0	714.000
	Yurtdışı			0	0	
	Toplam Bütçe Dışı Kaynak İhtiyacı		774.000	0	0	774.000
TOPLAM KAYNAK İHTİYACI			14.497.000	83.501.000	0	97.998.000

7. OSMANİYE KORKUT ATA ÜNİVERSİTESİ 2017-2023 DÖNEMİ GİDER BÜTÇESİ

Tablo 9: OKÜ 2017-2023 Dönemi Gider Bütçesi

KODU	AÇIKLAMA	2017		2018		2019	2020	2021	2022	2023
		KBÖ	HARCAMA	KBÖ	AĞUSTOS SONU HARCAMA	BÜTÇE TEKLİFİ	BÜTÇE TAHMİNİ	BÜTÇE TAHMİNİ	BÜTÇE TAHMİNİ	BÜTÇE TAHMİNİ
01	GENEL KAMU HİZMETLERİ	13.645.000	12.598.957	12.901.000	9.467.271	16.140.000	18.160.000	19.722.000	20.906.000	22.159.000
02	SAVUNMA HİZMETLERİ	0	0	0	0	0	0	0	0	0
03	KAMU DÜZENİ VE GÜVENLİK HİZMETLERİ	2.368.000	2.838.560	2.453.000	801.637	0	0	0	0	0
04	EKONOMİK İŞLER VE HİZMETLER	0	0	0	0	0	0	0	0	0
05	ÇEVRE KORUMA HİZMETLERİ	0	0	0	0	0	0	0	0	0
06	İSKÂN VE TOPLUM REFAHI HİZMETLERİ	0	0	0	0	0	0	0	0	0
07	SAĞLIK HİZMETLERİ	0	0	0	0	0	0	0	0	0
08	DİNLENME, KÜLTÜR VE DİN HİZMETLERİ	1.599.000	3.756.828	2.255.000	1.805.815	2.215.000	2.355.000	2.466.000	2.614.000	2.771.000
09	EĞİTİM HİZMETLERİ	63.027.000	71.436.410	67.966.000	55.246.830	78.869.000	87.803.000	95.017.000	100.717.000	106.760.000
GENEL TOPLAM		80.639.000	90.630.754	85.575.000	67.321.553	97.224.000	108.318.000	117.205.000	124.237.000	131.690.000

8. OKÜ 2016-2020 DÖNEMİ GELİR BÜTÇESİ

Tablo 10: Toplam Kaynak İhtiyacı Tablosu

OSMANİYE KORKUT ATA ÜNİVERSİTESİ GELİR (B) CETVELİ (TL)												
GELİRLER				AÇIKLAMA	2017	2018		2019	BÜTÇE TAHMİNİ			
I	II	III	IV		GERÇEKLEŞME	GELİR TAHMİNİ	AĞUSTOS SONU GERÇEKLEŞME	BÜTÇE TEKLİFİ	2020	2021	2022	2023
03				Teşebbüs ve Mülkiyet Gelirleri	5.149.789	2.983.000	6	3.092.000	3.406.000	3.607.000	3.824.000	4.052.000
	1			Mal ve Hizmet Satış Gelirleri	5.044.473	2.980.000	2.255.353	3.089.000	3.403.000	3.604.000	3.821.000	4.049.000
		1		Mal Satış Gelirleri	2.410	0	1.250	0	0	0	0	0
			01	Şartname, Basılı Evrak, Form Satış Gelirleri	2.410	0	1.250	0	0	0	0	0
		2		Hizmet Gelirleri	5.042.063	2.980.000	2.254.103	3.089.000	3.403.000	3.604.000	3.821.000	4.049.000
			03	Avukatlık Vekâlet Ücreti Gelirleri	50	0	215	0	0	0	0	0
			29	Örgün ve Yaygın Öğretimden Elde Edilen Gelirler	130.683	107.000	113.716	107.000	125.000	132.000	140.000	148.000
			31	İkinci Öğretimden Elde Edilen Gelirler	4.030.920	1.948.000	1.829.655	2.078.000	2.322.000	2.470.000	2.618.000	2.775.000
			33	Tezsiz Yüksek Lisans Gelirleri	146.825	240.000	92.575	219.000	238.000	248.000	263.000	279.000
			34	Tezli Yüksek Lisans Gelirleri	51.889	17.000	-31.729	17.000	18.000	19.000	20.000	21.000
			36	Sosyal Tesis İşletme Gelirleri	74.156	55.000	69.520	55.000	57.000	60.000	64.000	68.000
			99	Diğer hizmet gelirleri	607.541	613.000	180.152	613.000	643.000	675.000	716.000	759.000
	6			Kira Gelirleri	105.316	3.000	42.573	3.000	3.000	3.000	3.000	3.000
		1		Taşınmaz Kiraları	105.316	3.000	42.573	3.000	3.000	3.000	3.000	3.000
			99	Diğer Taşınmaz Kira Gelirleri	105.316	3.000	42.573	3.000	3.000	3.000	3.000	3.000
04				Alman Bağış ve Yardımlar ile Özel Gelirler	76.952.118	81.453.000	70.452.424	92.674.000	103.228.000	111.757.000	118.462.000	125.570.000
	1			Yurt Dışından Alman Bağış ve Yardımlar	0	0	-4.646	0	0	0	0	0
		1		Cari	0	0	-4.646	0	0	0	0	0
			01	AB' den Alman Bağış ve Yardımlar	0	0	-4.646	0	0	0	0	0
	2			Merkezi Yönetim Bütçesine Dâhil İdarelerden Alman Bağış ve Yardımlar	76.952.118	81.453.000	70.212.845	92.674.000	103.228.000	111.757.000	118.462.000	125.570.000
		1		Cari	51.262.408	57.951.000	42.800.000	79.667.000	90.221.000	98.750.000	104.675.000	110.956.000
			01	Hazine yardımı	51.262.408	57.951.000	42.800.000	79.667.000	90.221.000	98.750.000	104.675.000	110.956.000
		2		Sermaye	25.689.710	23.502.000	27.412.845	13.007.000	13.007.000	13.007.000	13.787.000	14.614.000
			01	Hazine yardımı	25.689.710	23.502.000	27.412.845	13.007.000	13.007.000	13.007.000	13.787.000	14.614.000
	4			Kurumlardan ve Kişilerden Alınan Yardım ve Bağışlar	0	0	207.025	0	0	0	0	0
		1		Cari	0	0	207.025	0	0	0	0	0
			01		0	0	57.025	0	0	0	0	0
			04	Kişilerden Alman Şartlı Bağış ve Yardımlar	0	0	150.000	0	0	0	0	0
	5			Proje Yardımları	1	0	37.200	0	0	0	0	0
		1		Cari	1	0	37.200	0	0	0	0	0
			02	Özel Bütçeli İdarelerden Alınan Proje Yardımları	1	0	0	0	0	0	0	0
			13	YÖK Öğretim Üyesi Yetiştirme Programı Destekleri	0	0	37.200	0	0	0	0	0
05				Diğer Gelirler	2.168.022	1.139.000	1.168.737	1.458.000	1.684.000	1.841.000	1.951.000	2.068.000
	1			Faiz Gelirleri	276.362	0	93.045	0	0	0	0	0
		9		Diğer Faizler	276.362	0	93.045	0	0	0	0	0
			01	Kişilerden Alacaklar Faizleri	465	0	178	0	0	0	0	0
			03	Mevduat Faizleri	184.312	0	59.849	0	0	0	0	0
			99	Diğer Faizler	91.585	0	33.018	0	0	0	0	0
	2			Kişi ve Kurumlardan Alınan Paylar	10.624	28.000	18.322	42.000	50.000	54.000	57.000	60.000
		6		Özel Bütçeli İdarelere Ait Paylar	10.624	28.000	18.322	42.000	50.000	54.000	57.000	60.000
			16	Araştırma Projeleri Gelirleri Payı	10.624	28.000	18.322	42.000	50.000	54.000	57.000	60.000
	3			Para Cezaları	259.178	0	1.109	0	0	0	0	0
		2		İdari Para Cezaları	259.178	0	1.109	0	0	0	0	0
			99	Diğer İdari Para Cezaları	259.178	0	1.109	0	0	0	0	0
	9			Diğer Çeşitli Gelirler	1.621.858	1.111.000	1.056.261	1.416.000	1.634.000	1.787.000	1.894.000	2.008.000
		1		Diğer Çeşitli Gelirler	1.621.858	1.111.000	1.056.261	1.416.000	1.634.000	1.787.000	1.894.000	2.008.000
			06	Kişilerden Alacaklar	92.975	0	37.598	0	0	0	0	0
			19	Öğrenci Katkı Payı Telafi Gelirleri	1.400.451	1.111.000	687.686	1.416.000	1.634.000	1.787.000	1.894.000	2.008.000
			99	Yukarıda Tanımlanmayan Diğer Çeşitli Gelirler	128.432	0	330.977	0	0	0	0	0
06				Sermaye Gelirleri	12.318	0	0	0	0	0	0	0
	2			Taşınır Satış Gelirleri	12.318	0	0	0	0	0	0	0
		1			12.312	0	0	0	0	0	0	0
			01		12.312	0	0	0	0	0	0	0
			9	Taşınır Satış Gelirleri	6							0
			99	Taşınır Satış Gelirleri	6							0
TOPLAM					84.282.247	85.575.000	73.919.087	97.224.000	108.318.000	117.205.000	124.237.000	131.690.000

9. PERFORMANS HEDEFLERİNDEN SORUMLU HARCAMA BİRİMLERİ

Üniversitemizin performans hedefinin gerçekleştirilmesinden sorumlu olan harcama birimleri detaylı bir şekilde Tablo 11’de gösterilmiştir.

Tablo 11: Performans Hedeflerinden Sorumlu Harcama Birimleri Tablosu

PH	Performans Hedefi	Faaliyetler	Faaliyetlerden Sorumlu Birim
1	Akademik ve idari personelin niteliğini, kurumsal aidiyeti ve memnuniyeti arttırmak	Hizmet içi eğitim programları düzenleme	Personel Daire Başkanlığı
		Akademik ve idari personelin memnuniyetini periyodik olarak ölçmek için memnuniyet anketleri düzenleme	
		Mobbing ve ayrımcılığa ilişkin farkındalığın artırılması amacıyla programlar düzenleme	
2	Basın ve halkla ilişkiler hizmetlerini etkinleştirmek, kurumun ulusal ve uluslararası tanınırlığını arttırmak	Basın mensuplarına yönelik bilgilendirme toplantıları düzenleme	Genel Sekreterlik, Basın Halkla İlişkiler Birimi
		Ulusal ve yerel basın kuruluşları ile var olan ilişkileri güçlendirerek basında yer alan haber sayısını her yıl % 10 arttırma	
		Üniversitenin yurt içinde beş ve yurt dışında 3 olmak üzere katıldığı tanıtım fuarlarının sayısını arttırma	
3	Fiziki ve sosyal altyapıyı geliştirmek, mevcut olanı korumak	Bağış ve tahsis yapabilecek potansiyel kişi ve kurumlara yönelik tanıtım toplantıları ve lobi faaliyetleri düzenlenerek yerleşke alanını % 20 oranında genişletme	Yapı İşleri ve Teknik Daire Başkanlığı
		Öğrenci ihtiyaçlarına uygun hizmet binası, spor ve sosyal tesis sayısının artırılması ve bakım onarımının yapılması	
		Yerleşke ekosisteminin ve çevre düzeninin mevcut ile uyumu bozmayacak şekilde peyzaj düzenlemesinin yapılması	
4	Eğitim ve araştırmada teknoloji kullanımını yaygınlaştırmak	Üniversite çapında, 2019 yılı sonuna kadar etkin doküman ve veri yönetimi için Yönetim Bilgi Sistemi (Otomasyon Sistemi) yazılımının kurulması, tüm birimlerde kullanımının yaygınlaşması ve etkinliğinin takip edilmesi	Bilgi İşlem Daire Başkanlığı

Tablo 11: Performans Hedeflerinden Sorumlu Harcama Birimleri Tablosu (DEVAM)

PH	Performans Hedefi	Faaliyetler	Faaliyetlerden Sorumlu Birim
5	Üniversite harcamalarında mali disiplinin sağlanarak, finansal kaynakları etkili, ekonomik ve verimli kullanmak	Finansal kaynakların etkili, ekonomik ve verimli kullanılması amacıyla harcama birimleriyle işbirliğinin geliştirilmesi	Strateji Geliştirme Daire Başkanlığı
6	Bölüm ve programlarda gerekli olan teknolojik ve fiziki altyapı ihtiyaçlarını karşılamak	Tüm birimlerde uygulamaya yönelik laboratuvar, bilgisayar, yazılım vb. cihazların iyileştirilmesi ve sayılarının artırılması sağlanacaktır	İdari ve Mali İşler Daire Başkanlığı
7	OKÜ'nün gelişimini ve büyümesini sağlayacak güncel enstitü, fakülte, bölüm ve programlar açarak öğrenci sayısını arttırmak	Enstitülerde/Fakültelerde/Yüksekokullarda/Meslek Yüksek Okullarında yeni programlar açılması	Öğrenci İşleri Daire Başkanlığı Rektörlük, Fakülteler, Enstitüler, Yüksekokullar
		Güncel enstitü, fakülte, bölüm ve program sayısının artırılması	
		Bölüm ve programlara kayıtlı öğrenci sayısının her yıl % 10 artırılması	
8	Eğitim öğretim kalitesinin sürekliliğini sağlamak	Bölüm ve programlara eklenen akademik personel sayısının artırılması	Personel Daire Başkanlığı Rektörlük, Fakülteler, Enstitüler, Yüksekokullar
		Bölüm ve programlardaki yabancı uyruklu akademik personel sayısının artırılması	

Tablo 11: Performans Hedeflerinden Sorumlu Harcama Birimleri Tablosu (DEVAM)

PH	Performans Hedefi	Faaliyetler	Faaliyetlerden Sorumlu Birim
9	Öğretim elemanlarının eğitici ve öğretici yönlerini geliştirmek	Öğretim elemanlarına her yıl temel eğitim verme becerilerini geliştirmeye, pedagojik formasyon, ölçme ve değerlendirme bilgisini arttırmaya yönelik en az bir kurs düzenlenmesi	Personel Daire Başkanlığı
10	Ulusal ve uluslararası nitelikli öğrencilerin üniversitemizi tercih etmesini sağlamak	Her yıl ön lisans, lisans ve lisansüstü eğitim programlarının tanıtılması amacıyla etkinliklerin düzenlenmesi Bölüm ve programlarda kayıtlı yabancı uyruklu öğrenci sayısının her yıl %20 arttırılması	Dış İlişkiler Birimi, Akademik Birimler
11	Uzaktan eğitim uygulama ve araştırma merkezinin açılarak program ve ilgili dersleri belirlemek	İnternet destekli ders sayısının arttırılması Uzaktan Eğitim Merkezinin kurulması, plan dönemi boyunca yeni programların açılması ve derslerin %5 oranında uzaktan eğitim yöntemiyle verilmesi	Öğrenci İşleri Daire Başkanlığı, Akademik Birimler
12	Öğrencilerin derslere yönelik ilgi, istek ve öğrenme kapasitelerinin arttırılmasını sağlamak	Kamu-özel-sivil toplum kuruluşları ile yapılan işbirliği kapsamında burs alan öğrenci sayısının her yıl %10 oranında arttırılması Öğrencilerimiz ve öğrenci kulüpleri ile ilgili sosyal, kültürel, sportif ve diğer faaliyetlerin sayısının %10 arttırılması	Sağlık Kültür ve Spor Daire Başkanlığı
13	Psikolojik danışma ve rehberlik hizmetlerini çeşitlendirilerek etkinleştirmek	Psikolojik danışma ve rehberlik hizmetlerinin etkin ve etkili bir şekilde sunulması	Sağlık Kültür ve Spor Daire Başkanlığı
14	Önlisans, lisans ve lisansüstü program öğrencilerinin akademik gelişimini desteklemeye yönelik eğitim, konferans, seminer ve oryantasyonlar düzenlemek	Akademik birimler tarafından her eğitim-öğretim dönemi başında öğrencilere en az bir oryantasyon programı düzenlenmesi ile eğitim danışmanlık ve rehberlik hizmeti sayısının arttırılması İdari birimler tarafından her eğitim-öğretim dönemi başında öğrencilere en az bir oryantasyon programı düzenlenmesi ile eğitim danışmanlık ve rehberlik hizmeti sayısının arttırılması Öğrencilerin uygulama alanlarına yönelik her yıl, her program için en az 1 teknik gezi düzenlenmesi	Akademik Birimler, Sağlık Kültür ve Spor Daire Başkanlığı

Tablo 11: Performans Hedeflerinden Sorumlu Harcama Birimleri Tablosu (DEVAM)

PH	Performans Hedefi	Faaliyetler	Faaliyetlerden Sorumlu Birim
15	Üniversite içi ve dışı bütçe kaynakları oluşturmak ve etkin kullanmak	Bilimsel araştırma projelerinin geliştirilmesinin sağlanması ve desteklenen proje sayısının artırılması	Bilimsel Araştırma Projeleri Birimi
		Üniversite dışı kaynaklardan desteklenen proje sayısının her yıl artırılması ve eş finansman sağlanması	
16	Araştırma merkezlerinin faaliyetlerini arttırmak, yeni merkezler kurmak, akademik birimlerde mevcut laboratuvar altyapısını verimli kullanmak ve yeni laboratuvarlar kurulmasını sağlamak	Araştırma merkezlerinin etkinleştirilmesi ve sayısının artırılması	Bilimsel Araştırma Projeleri Birimi, Akademik Birimler, Rektörlük
		Merkezlerde yürütülecek araştırma projeleri kapsamındaki yayın sayısının artırılması	
		Bölgülerin laboratuvar altyapısının kurulması ve sayısının artırılması	
17	Araştırmaları ekonomik değere ve toplumsal faydaya dönüştürmek	Sanayi, Ar-Ge ve KOBİ destekli projelerin sayısının artırılması	Bilimsel Araştırma Projeleri Birimi, Akademik Birimler
		Alınan Patent sayılarının artırılması	
		Alınan Faydalı Model sayılarının artırılması	
		Üniversite sanayi işbirliğini sağlayacak mekanizmalardan, Teknoloji Geliştirme Merkezi, Teknoloji Transfer Merkezi vb. gibi yapılardan 2 adet merkez kurulması ve faaliyete geçirilmesinin sağlanması	
18	Bilimsel bilgiye erişimi sağlamak	Kütüphane veri tabanı sayısının artırılması	Kütüphane ve Dokümantasyon Daire Başkanlığı
		Kütüphane basılı kitap sayısının artırılması	
		Kütüphane elektronik kitap sayısının artırılması	
		Kütüphane elektronik dergi sayısının artırılması	
		Kütüphane veri tabanı tanıtımı için düzenlenen eğitim sayısının artırılması	
Kütüphane veri tabanı sayısının artırılması			

Tablo 11: Performans Hedeflerinden Sorumlu Harcama Birimleri Tablosu (DEVAM)

PH	Performans Hedefi	Faaliyetler	Faaliyetlerden Sorumlu Birim
19	Proje ve yayın sayısının artırılmasını özendirmek ve ulusal ve uluslararası dergilerdeki yayın sayısını arttırmak	Web of Science veri tabanında taranan makale sayılarını arttırmak	Bilimsel Araştırma Projeleri Birimi, Akademik ve İdari Birimler
		Öğretim elemanı başına düşen yayın sayılarını arttırmak	
		Üniversitemize yapılan atıf sayılarını arttırmak	
		Ulusal alan indeksli dergilerdeki yayın sayılarını arttırmak	
		Uluslararası alan indeksli dergilerdeki yayın sayılarını arttırmak	
		Yayımlanan kitap sayılarını arttırmak	
		Yayımlanan kitap bölümlerinin sayılarını arttırmak	
20	Öğretim üyelerinin mesleki ve bilimsel faaliyetlerini geliştirmek	Ulusal ve uluslararası dergilerde editör olarak görev alan öğretim elemanı sayısını arttırmak	Bilimsel Araştırma Projeleri Birimi, Akademik ve İdari Birimler
		Projelerde hakem olarak görev alan öğretim elemanı sayısını arttırmak	
		Dergilerde hakem olarak görev alan öğretim elemanı sayısını arttırmak	
		Yüksek lisans ve doktora tezlerinde jüri üyesi olarak görevlendirilen öğretim üyesi sayısını arttırmak	
		Ulusal ve uluslararası konferanslarda sunulan bildiri sayısını arttırmak	
21	Lisansüstü programları etkinleştirmek ve öğrenci sayısını arttırmak	Mezun olan lisansüstü öğrenci sayısının artırılması	Öğrenci İşleri Daire Başkanlığı, Akademik Birimler
22	Özel sektör, kamu kuruluşları ve sivil toplum örgütlerinin üniversitemizden beklentileri güncellemek ve takip etmek	Üniversite ile özel, kamu kurumları ve sivil toplum örgütleri ile ortak yapılacak faaliyetler ve projeler konusunda özel ve kamu kuruluşları ile sivil toplum örgütlerinin beklentilerinin belirlenmesine yönelik her yıl 2 defa toplantı yapılması	Sağlık Kültür ve Spor Daire Başkanlığı, Rektörlük, Akademik Birimler
		Kurumsal faaliyet ve haberlerinin tüm paydaşlara duyurulması için Üniversite Bülteninin çıkarılması	
		Kamu, özel ve sivil toplum kuruluşlarıyla işbirliği içerisinde Yoksulluk, sağlık, eğitim, kadın hakları, çevre, kalkınma, insan hakları vb. sosyo-ekonomik sorunlara yönelik konferans, seminer, sempozyum ve panellerin düzenlenmesi	

Tablo 11: Performans Hedeflerinden Sorumlu Harcama Birimleri Tablosu (DEVAM)

PH	Performans Hedefi	Faaliyetler	Faaliyetlerden Sorumlu Birim
23	2023 yılı sonuna kadar bölge insanına yönelik bilimsel, eğitsel, kültürel, sanatsal, sosyal ve sportif projeler ile hayat boyu öğrenim faaliyetlerini arttırmak	2023 yılı sonuna kadar bölge insanına yönelik bilimsel, eğitsel, kültürel, sanatsal, sosyal ve sportif projeler ile hayat boyu öğrenim faaliyetlerini geliştirecek çalışmalar yapılması	Sağlık Kültür ve Spor Daire Başkanlığı, Rektörlük, Döner Sermaye İşletme Müdürlüğü
		Bölge insanına yönelik bilimsel, eğitsel, kültürel, sanatsal, sosyal ve sportif projeler düzenlenmesi ve tüm paydaşların bilgilendirilmelerinin sağlanması	
		OKÜ Sürekli Eğitim Uygulama ve Araştırma Merkezi (OKÜSEM) bünyesinde halka, üniversite öğrencileri ve mezunlarına yönelik eğitsel kurslar düzenlenmesi	
		İlçelere yönelik olarak yapılacak olan sanatsal ve kültürel faaliyetleri, öğrenci topluluklarının desteği ile faaliyette bulunulması	
24	2023 yılı sonuna kadar halkın üniversite faaliyetlerinden ve olanaklarından haberdar olmasını sağlamak ve bu olanaklardan yararlanılmasını arttırmak	Osmaniye ve çevre illerdeki bulunan liselerin her yıl tanıtım faaliyetleri kapsamında ziyaret edilmesi	Sağlık Kültür ve Spor Daire Başkanlığı, Akademik Birimler
		Osmaniye ve çevre illerdeki bulunan liselerin Üniversitemize davet edilmesi	
		Osmaniye ve çevre illerdeki bulunan liselere Üniversite tanıtım dokümanları ulaştırılması	
		Bölgenin ihtiyaçlarına yönelik olarak araştırma yapılması	
25	Bölgesel ve ulusal düzeyde Ülkemizin sürdürülebilir kalkınmasına katkıda bulunmak	İlimizin ve bölgemizin sürdürülebilir kalkınmasına katkıda bulunmak adına girişimciliğin artırılması için organizasyonların desteklenmesi	Sağlık Kültür ve Spor Daire Başkanlığı, Akademik Birimler, Bilimsel Araştırma Projeleri Birimi
		Üniversitemiz programlarında girişimcilik, yaratıcılık ve inovasyona yönelik olan ders sayısının artırılması	
		Üniversite bünyesinde Kariyer Geliştirme Birimi kurulması	